

Actualización nº 432. Enfermedad por el coronavirus (COVID-19). 03.08.2021 (datos consolidados a las 17:00 horas del 03.08.2021)

SITUACIÓN EN ESPAÑA

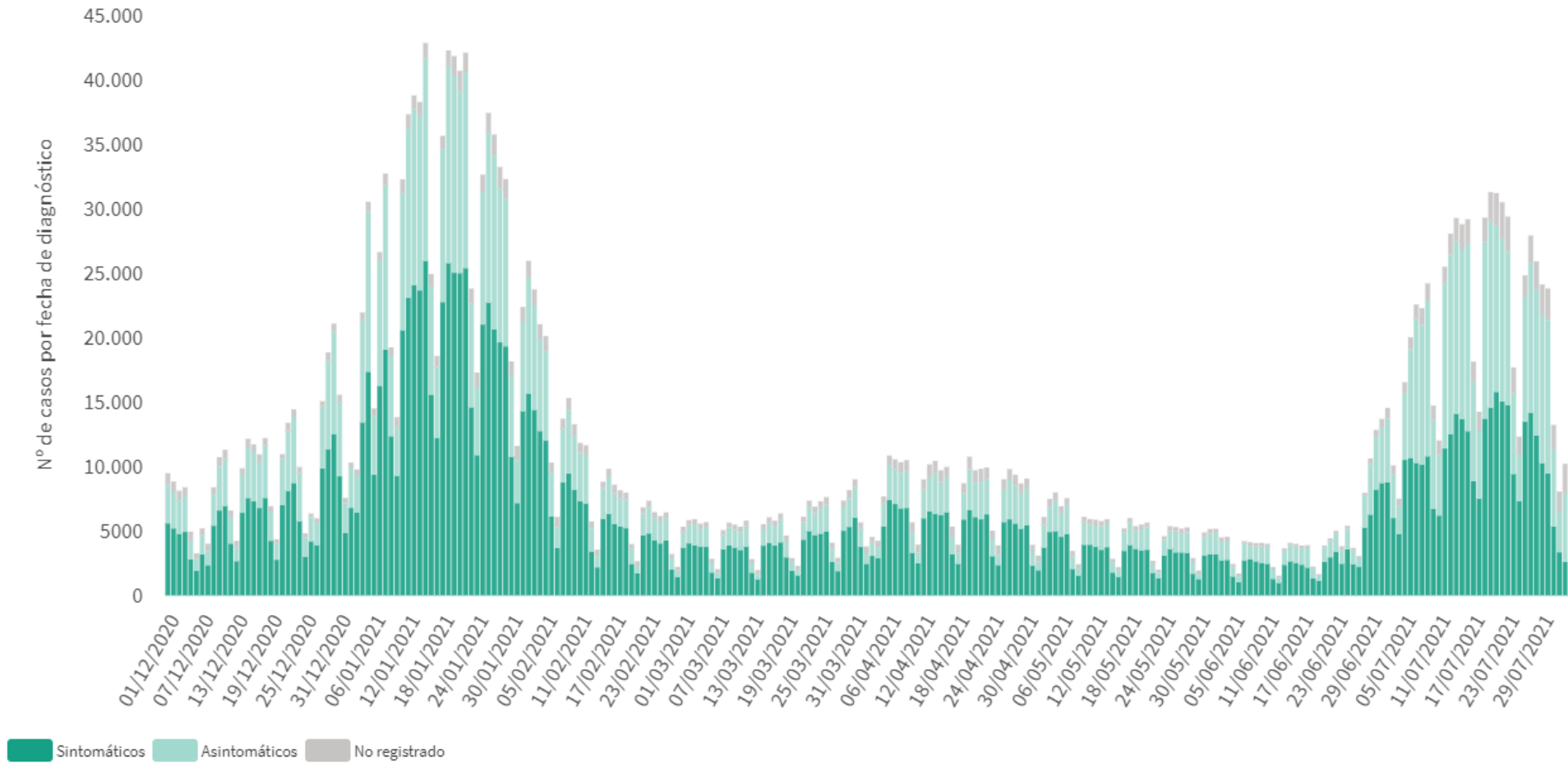
El presente informe se ha realizado con los datos individualizados notificados por las CCAA a la Red Nacional de Vigilancia Epidemiológica (al sistema SiViEs). Se incluyen los casos notificados confirmados con una prueba diagnóstica positiva de infección activa (PDIA) tal como se establece en la [Estrategia de detección precoz, vigilancia y control de COVID-19](#) y además los casos notificados antes del 11 de mayo que requirieron hospitalización, ingreso en UCI o fallecieron con diagnóstico clínico de COVID-19, de acuerdo a las definiciones de caso vigentes en cada momento. Cualquier futura actualización que realicen las CCAA quedarán reflejadas en los informes diarios. En España hasta el momento se han notificado un total de 4.523.310 casos confirmados de COVID-19 y 81.773 fallecidos. Los datos se pueden obtener en [aquí](#).

Tabla 1. Casos de COVID-19 confirmados totales, diagnosticados el día previo y diagnosticados o con fecha de inicio de síntomas en los últimos 14 y 7 días a 03.08.2021

CCAA	Casos totales	Casos diagnosticados el día previo	Casos diagnosticados en los últimos 14 días		Casos diagnosticados en los últimos 7 días		Casos diagnosticados con fecha de inicio de síntomas en los últimos 14d.		Casos diagnosticados con fecha de inicio de síntomas en los últimos 7d.	
			Nº	IA*	Nº	IA*	Nº	IA*	Nº	IA*
Andalucía	721.082	298	50.244	593,59	23.002	271,75	12.285	145,14	1.888	22,31
Aragón	148.902	396	9.940	747,71	4.434	333,54	5.089	382,81	1.569	118,02
Asturias	67.164	198	4.715	462,81	1.944	190,82	370	36,32	114	11,19
Baleares	84.792	230	10.731	915,97	4.049	345,61	7.499	640,10	2.246	191,71
Canarias	81.894	602	10.884	500,19	5.375	247,02	5.072	233,09	1.709	78,54
Cantabria	40.276	200	3.685	632,18	1.580	271,06	1.919	329,21	558	95,73
Castilla La Mancha	213.913	14	9.652	471,93	4.019	196,51	4.994	244,18	1.169	57,16
Castilla y León	279.883	756	15.813	660,27	6.642	277,34	9.538	398,26	3.005	125,47
Cataluña	843.391	2.332	59.804	768,64	22.171	284,96	18.623	239,36	5.238	67,32
Ceuta	6.375	19	251	298,09	118	140,14	155	184,08	59	70,07
C. Valenciana	470.308	169	28.777	569,01	11.928	235,85	13.166	260,33	2.934	58,01
Extremadura	89.836	320	6.433	604,61	2.934	275,76	2.484	233,46	747	70,21
Galicia	162.971	452	17.528	648,75	7.584	280,70	6.728	249,02	1.596	59,07
Madrid	826.332	2.800	50.300	741,90	22.983	338,99	7.152	105,49	1.638	24,16
Melilla	9.743	19	251	288,25	160	183,75	129	148,15	48	55,12
Murcia	127.843	314	7.141	472,52	3.436	227,36	4.374	289,43	1.414	93,56
Navarra	76.904	207	5.217	789,02	2.335	353,15	2.927	442,68	1.054	159,41
País Vasco	235.331	794	16.466	741,54	7.318	329,56	39	1,76	13	0,59
La Rioja	36.370	86	2.404	751,45	1.147	358,53	1.395	436,05	381	119,09
ESPAÑA	4.523.310	10.206	310.236	653,81	133.159	280,63	103.938	219,04	27.380	57,70

* IA: Incidencia acumulada (casos diagnosticados/100.000 habitantes). Se utiliza como denominador para el cálculo de la IA las cifras oficiales de población del INE del padrón municipal a 01.01.2020

Figura 1. Casos diarios confirmados de COVID-19 en España desde el 01.12.2020 a 02.08.2021 (datos consolidados a las 17:00 horas del 03.08.2021).



A continuación se presenta la situación de la capacidad asistencia y actividad COVID-19 en los hospitales españoles. Para el análisis de los casos confirmados que han precisado ingreso, tanto hospitalario como específicamente en UCI, se puede consultar los datos disponibles [aquí](#).

Tabla 2. Situación capacidad asistencial y actividad Covid-19 en hospitales

CCAA	Total Pacientes COVID hospitalizados	Tasa de ocupación hospitalaria por 100.000 hab.	% Camas Ocupadas COVID	Número Pacientes COVID en UCI	Tasa de ocupación UCI por 100.000 hab.	% Camas Ocupadas UCI COVID	Ingresos COVID últimas 24h	Altas COVID últimas 24h
Andalucía	1.356	16,02	7,65%	251	2,97	13,43%	210	193
Aragón	374	28,13	9,39%	43	3,23	19,72%	55	56
Asturias	188	18,45	5,63%	33	3,24	11,79%	24	17
Baleares	407	34,74	12,37%	74	6,32	25,78%	64	42
Canarias	461	21,19	8,34%	97	4,46	19,80%	33	54
Cantabria	95	16,30	6,97%	23	3,95	19,49%	10	21
Castilla La Mancha	268	13,10	5,57%	36	1,76	10,17%	28	36
Castilla y León	542	22,63	8,35%	81	3,38	18,75%	65	76
Cataluña	3.067	39,42	12,73%	635	8,16	47,21%	307	448
Ceuta	9	10,69	4,57%	3	3,56	17,65%	1	0
C. Valenciana	715	14,14	6,56%	118	2,33	15,55%	98	133
Extremadura	98	9,21	3,40%	11	1,03	5,85%	8	13
Galicia	327	12,10	4,01%	48	1,78	6,50%	49	48
Madrid	1.733	25,56	11,67%	289	4,26	28,17%	227	226
Melilla	8	9,19	4,40%	1	1,15	5,88%	1	2
Murcia	155	10,26	3,84%	29	1,92	6,26%	25	31
Navarra	95	14,37	5,36%	22	3,33	18,80%	10	17
País Vasco	362	16,30	8,24%	63	2,84	16,54%	67	76
La Rioja	57	17,82	8,11%	10	3,13	18,87%	4	23
Total general	10.317	21,74	8,69%	1.867	3,93	20,40%	1.286	1.512

Fuente: Notificación de los hospitales al Ministerio de Sanidad

(1) Información referida al día 02/08/2021, con los últimos datos disponibles a las 15:00 del día 3 de Agosto de 2021

Nota: El criterio de cómputo incluye a pacientes que presentan clínica Covid que debe ser tratada en régimen de hospitalización, bien con infección confirmada bien pendiente de confirmar.

Puede acceder a los datos en abierto de la capacidad asistencial [aquí](#).

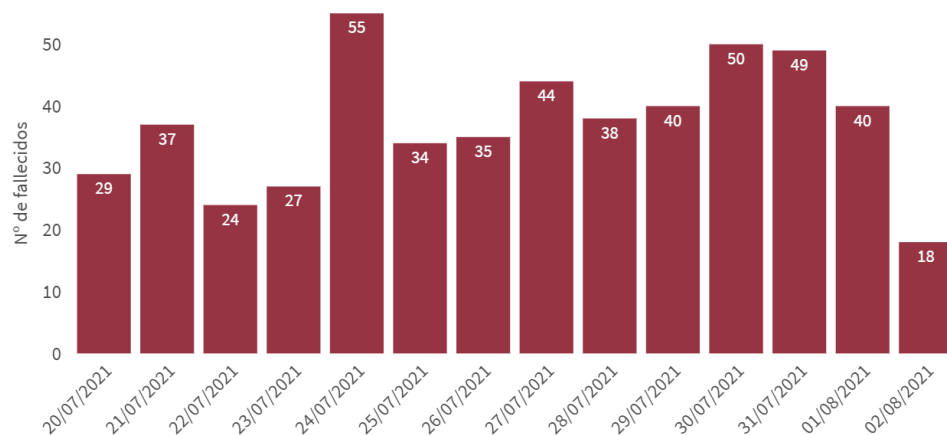
Tabla 3. Total de Pruebas diagnósticas realizadas del 24.07.2021 al 30.07.2021 (Datos provisionales con información actualizada a 03.08.2021)

CCAA	PCR	Test de antígeno	Total de pruebas	Tasa por 100.000 hab.	Positividad
Andalucía	116.286	53.017	169.303	2.012,10	18,08%
Aragón	22.048	6.885	28.933	2.193,07	18,16%
Asturias	22.238	1.807	24.045	2.350,90	12,41%
Baleares	25.619	16.153	41.772	3.634,05	14,87%
Canarias	36.097	17.631	53.728	2.495,04	11,41%
Cantabria	12.098	882	12.980	2.233,78	15,41%
Castilla La Mancha	25.000	8.467	33.467	1.646,30	18,74%
Castilla y León	40.383	16.549	56.932	2.372,61	16,59%
Cataluña	142.371	99.418	241.789	3.150,26	13,38%
Ceuta	730	1.434	2.164	2.552,58	8,36%
C. Valenciana	72.373	28.580	100.953	2.017,54	17,67%
Extremadura	21.513	16.844	38.357	3.592,45	10,02%
Galicia	56.625	23.542	80.167	2.969,70	12,33%
Madrid	90.427	83.204	173.631	2.605,74	17,43%
Melilla	509	665	1.174	1.357,43	7,58%
Murcia	20.765	9.422	30.187	2.020,69	12,72%
Navarra	13.125	6.445	19.570	2.991,38	16,48%
País Vasco	41.152	14.612	55.764	2.525,80	14,99%
La Rioja	5.285	3.373	8.658	2.732,97	14,33%
ESPAÑA	764.644	408.930	1.173.574	2.495,57	15,34%

Puede acceder a los datos en abierto de las pruebas realizadas [aquí](#).

Figura 2. Número de fallecidos diarios por COVID-19 por fecha de defunción en España a 02.08.2021 (datos consolidados a las 17:00 horas del 03.08.2021).

■ Fallecidos en los últimos 14 días



* En un fallecido diagnosticado en los últimos 7 días no consta la fecha de defunción en la ficha de notificación

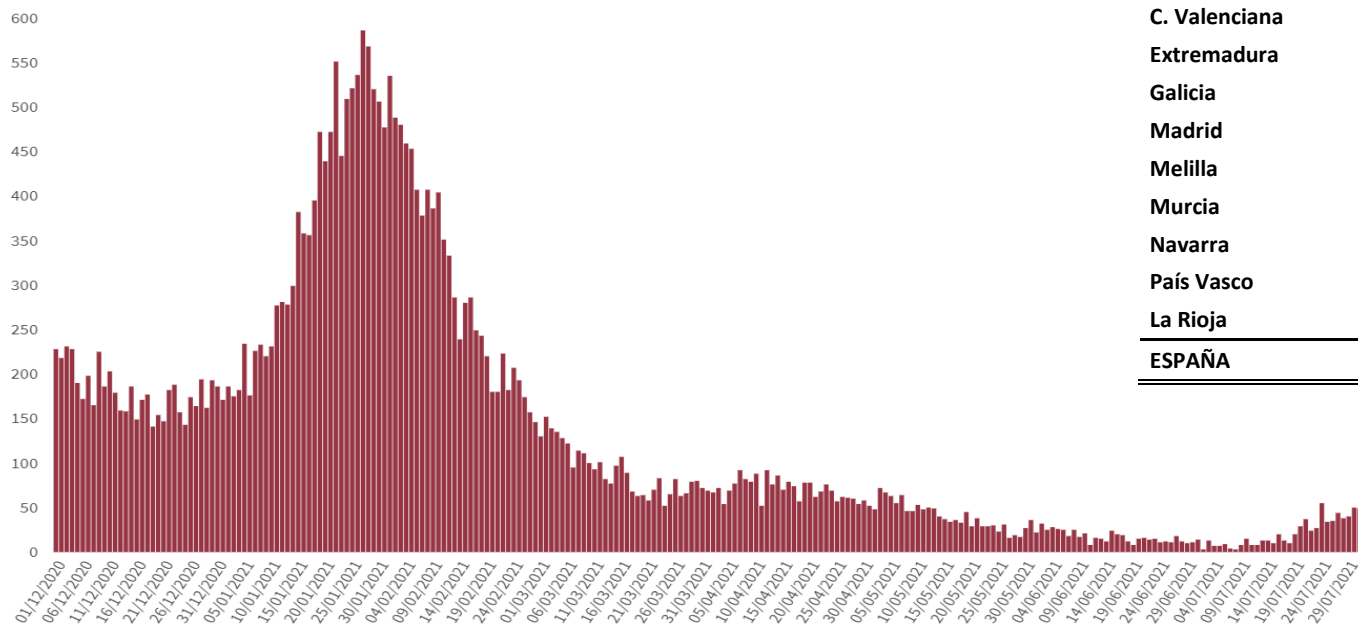
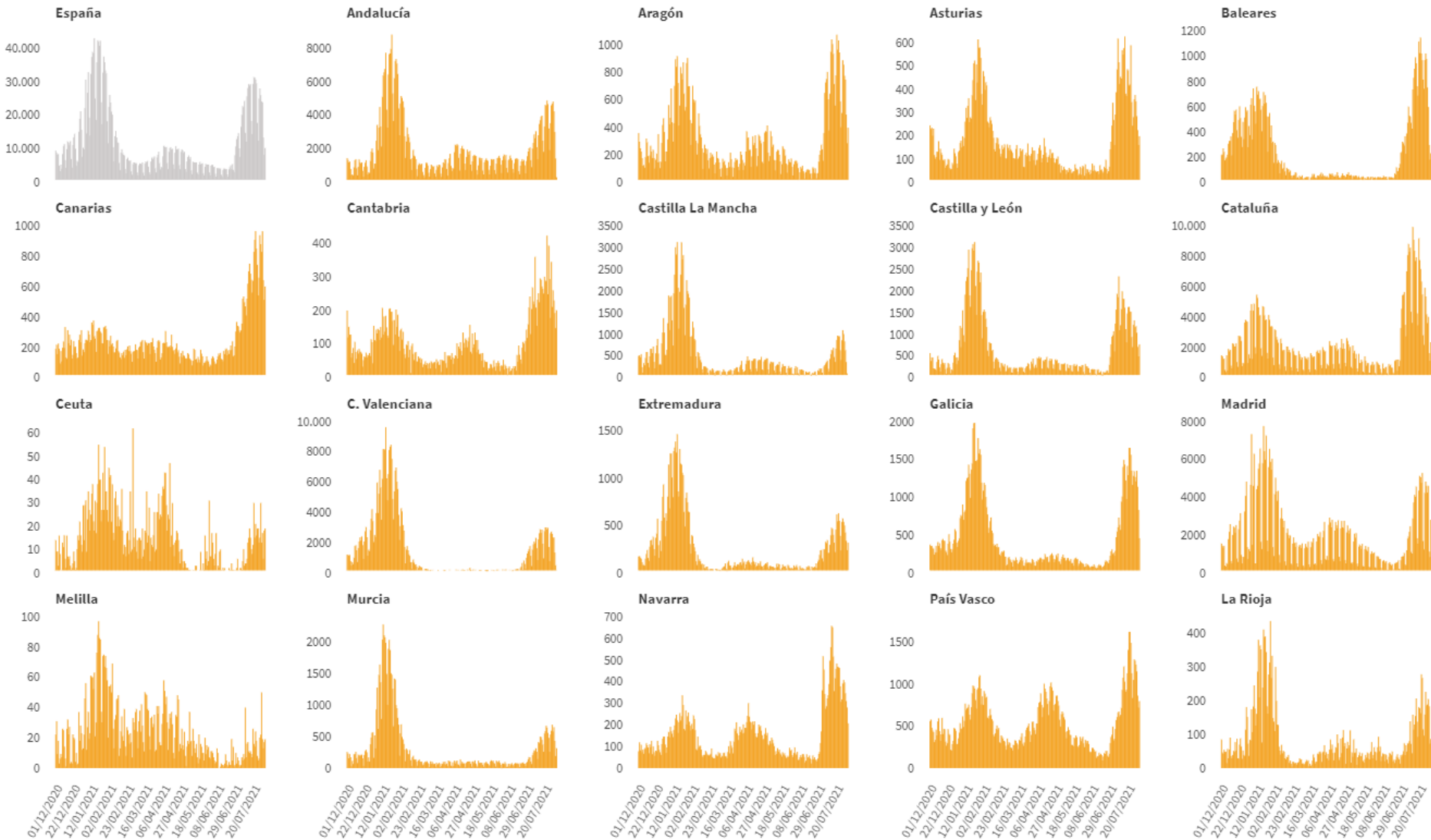


Tabla 4. Casos de COVID-19 que han fallecido (total y con fecha de fallecimiento en los últimos 7 días) y letalidad por Comunidades Autónomas en España a 02.08.2021 .

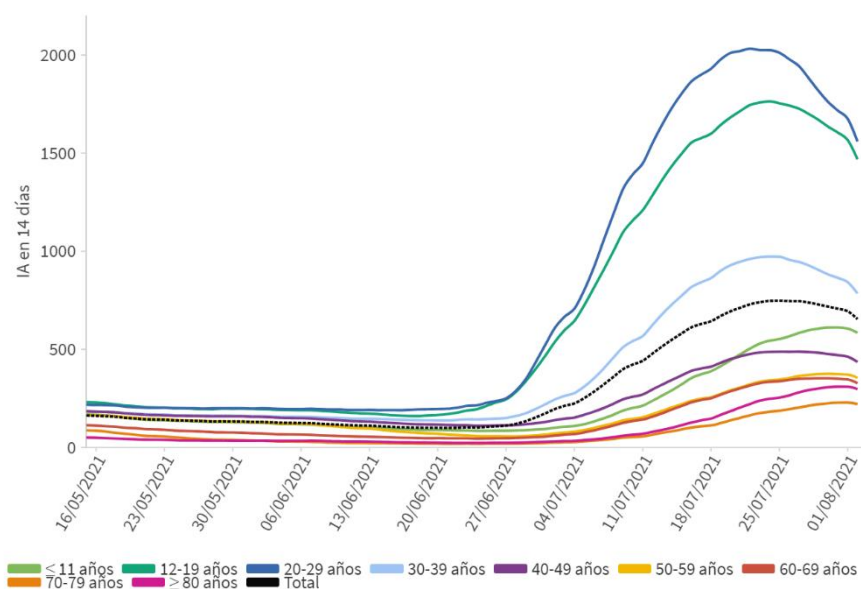
CCAA	Total	Con fecha de defunción en los últimos 7 días	Letalidad global de la pandemia
Andalucía	10.238	49	1,4%
Aragón	3.604	18	2,4%
Asturias	2.006	11	3,0%
Baleares	866	8	1,0%
Canarias	840	20	1,0%
Cantabria	579	6	1,4%
Castilla La Mancha	6.029	4	2,8%
Castilla y León	7.007	30	2,5%
Cataluña	14.872	24	1,8%
Ceuta	117	0	1,8%
C. Valenciana	7.472	17	1,6%
Extremadura	1.826	6	2,0%
Galicia	2.461	21	1,5%
Madrid	15.550	20	1,9%
Melilla	99	2	1,0%
Murcia	1.621	8	1,3%
Navarra	1.192	4	1,5%
País Vasco	4.599	19	2,0%
La Rioja	795	13	2,2%
ESPAÑA	81.773	280	1,8%

Figura 3. Casos diarios confirmados de COVID-19 por fecha de diagnóstico desde el 01.12.2020 por Comunidades Autónomas, a 02.08.2021 (datos consolidados a las 17:00 horas del 03.08.2021).



Centro de Coordinación de Alertas y Emergencias Sanitarias

Figura 4. Evolución de la incidencia acumulada en 14 días por grupos de edad desde el 15.05.2021 en España, a 02.08.2021 .



Los grupos de edad corresponden con los mismos de los que se hace seguimiento de la cobertura de vacunación

Tabla 5. Incidencia acumulada en 14 días por grupos de edad en España y por Comunidades Autónomas, a 02.08.2021 (datos consolidados a las 17:00 horas del 03.08.2021).

CCAA	≤ 11 años	12-19 años	20-29 años	30-39 años	40-49 años	50-59 años	60-69 años	70-79 años	≥ 80 años
Andalucía	454,45	1.374,27	1.557,71	636,28	328,20	313,04	301,48	198,35	245,94
Aragón	705,68	1.513,93	1.374,99	706,09	438,26	345,50	363,89	216,89	272,25
Asturias	401,85	1.465,63	1.442,28	498,03	285,04	264,38	243,23	213,27	249,36
Baleares	749,22	1.586,72	2.078,41	1.202,06	705,72	479,50	441,01	274,48	296,72
Canarias	522,82	1.067,31	1.019,27	547,70	364,76	294,71	262,88	188,96	236,05
Cantabria	600,56	1.603,62	1.774,08	840,04	366,17	336,80	328,40	228,02	250,96
Castilla La Mancha	369,65	1.295,61	1.196,76	407,29	263,76	274,82	266,43	171,59	191,58
Castilla y León	835,07	1.788,41	1.516,07	863,39	463,52	332,66	347,17	280,75	345,17
Cataluña	727,76	1.362,00	1.417,03	1.005,69	627,83	450,92	477,56	349,29	541,82
Ceuta	219,08	547,89	501,50	285,86	261,03	199,03	178,19	208,43	153,55
C. Valenciana	571,11	1.370,69	1.358,39	741,42	367,43	293,49	229,71	163,98	180,09
Extremadura	608,77	1.743,95	1.584,01	552,15	332,30	294,30	251,40	219,86	219,72
Galicia	667,55	1.890,48	2.144,33	856,50	358,29	338,02	254,23	170,48	177,12
Madrid	576,84	1.394,29	1.828,75	966,58	542,72	423,01	363,84	201,49	312,26
Melilla	185,77	470,02	616,92	362,65	183,30	123,90	191,64	106,72	127,71
Murcia	361,98	959,87	1.160,54	475,59	263,22	232,58	232,80	157,44	170,56
Navarra	832,88	1.963,18	1.965,45	815,09	396,29	462,28	406,26	268,86	286,64
País Vasco	614,22	2.661,83	2.146,54	743,83	375,83	397,67	295,95	156,28	244,38
La Rioja	676,05	1.985,74	1.743,38	923,22	506,17	348,27	312,85	192,00	693,48
ESPAÑA	584,27	1.468,62	1.559,00	784,91	435,53	354,50	327,53	221,77	297,21

Figura 5. Evolución de la incidencia acumulada en 14 días por grupos de edad desde el 15.05.2021 por Comunidades Autónomas, a 02.08.2021.

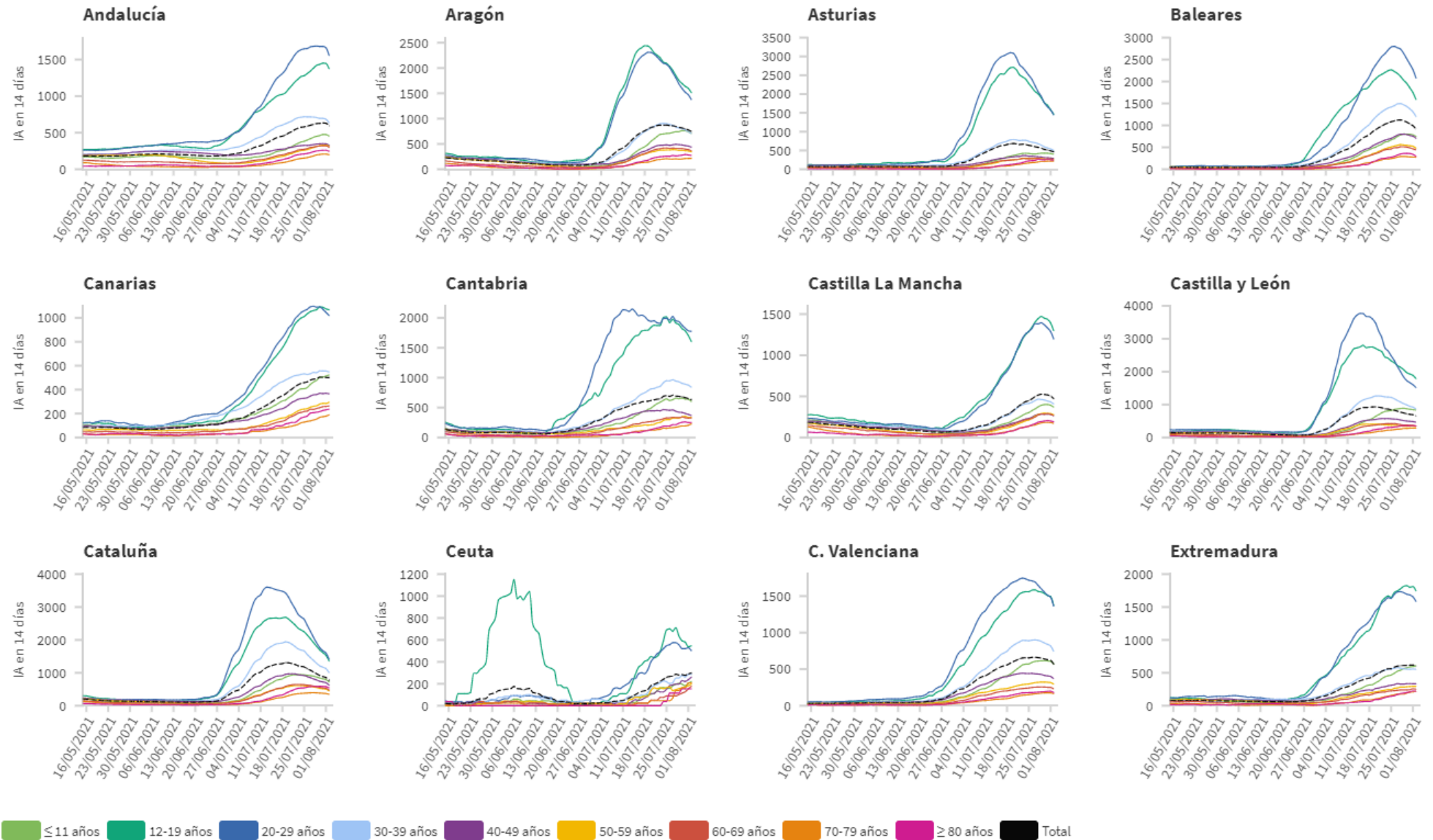
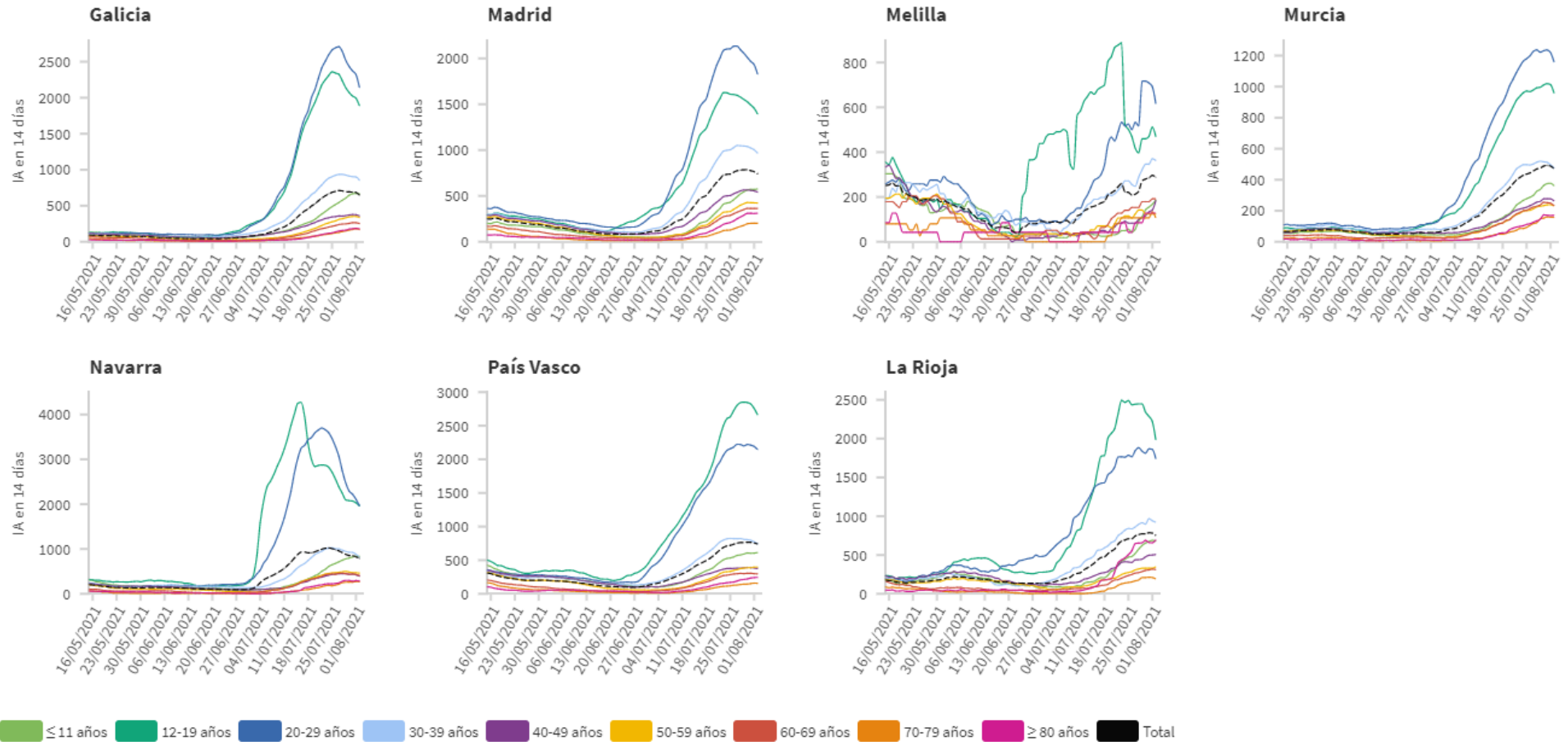


Figura 5(cont.). Incidencia acumulada en 14 días por grupos de edad desde el 15.05.2021 por Comunidades Autónomas, a 02.08.2021 .

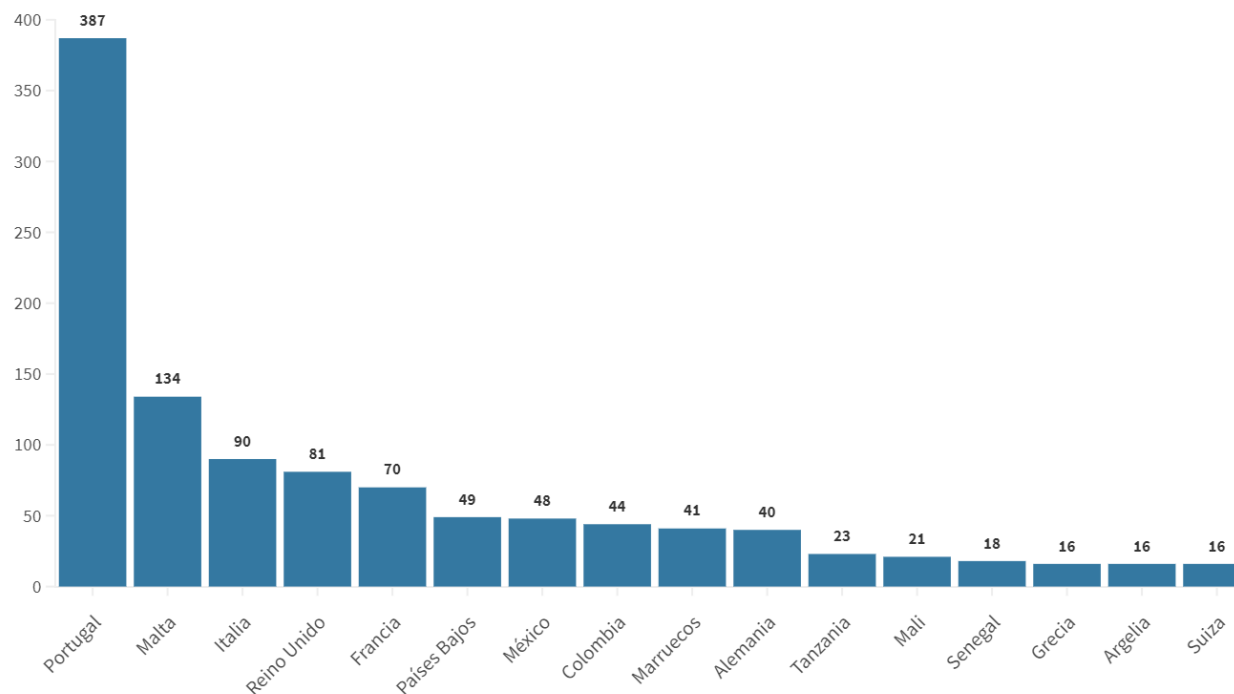


Los grupos de edad corresponden con los mismos de los que se hace seguimiento de la cobertura de vacunación

Tabla 6. Nº de casos COVID-19 importados de otro país

	Diagnósticos desde el 11 de mayo	Diagnósticos en los últimos 7 días
Andalucía	2.585	54
Aragón	340	13
Asturias	45	11
Baleares	589	9
Canarias	1.658	26
Cantabria	115	2
Castilla La Mancha	339	6
Castilla y León	555	21
Cataluña	763	16
Ceuta	157	0
C. Valenciana	1.106	35
Extremadura	292	3
Galicia	617	2
Madrid	1.698	78
Melilla	41	37
Murcia	435	20
Navarra	181	3
País Vasco	77	3
La Rioja	24	0
ESPAÑA	11.617	339

Figura 6. Nº de casos importados según país de origen (los países más frecuentes en las últimas 4 semanas)



Fuente: Casos notificados a la Red Nacional de Vigilancia Epidemiológica por las comunidades autónomas clasificados como importados de otro país. Las personas han podido llegar a través de diferentes medios de transporte, incluyendo pateras.

SITUACIÓN INTERNACIONAL *(datos consultados hasta las 10:00 horas del 03.08.2021)*

Situación en Europa: Hasta el día de hoy se han notificado al menos 58.648.895 casos confirmados. En la tabla 7 se presentan los datos epidemiológicos detallados de los países de Europa con más casos confirmados.

Tabla 7. Detalles de los países con más casos confirmados u otros países de interés de Europa^{1,2,3}

	Casos confirmados	Nuevos diarios	Incremento promedio en los últimos 7 días	Incidencia Acumulada 100.000 hab. 14 días	Fallecidos	Nuevos diarios	Letalidad
Rusia	6.312.185	23.508	0,37%	228,0	160.137	785	2,5%
Francia	6.151.803	5.184	0,36%	417,7	111.967	51	1,8%
Reino Unido	5.902.354	21.952	0,45%	644,2	129.743	24	2,2%
Turquía	5.747.935	20.890	0,37%	266,1	51.428	96	0,9%
Italia	4.358.533	3.190	0,13%	114,3	128.088	23	2,9%
Alemania	3.773.875	1.766	0,06%	33,1	91.679	19	2,4%
Polonia	2.883.120	91	0,00%	4,3	75.261	0	2,6%
Ucrania	2.253.534	265	0,03%	21,1	52.955	4	2,3%
Países Bajos	1.867.815	2.304	0,19%	400,7	17.829	2	1,0%
Chequia	1.673.769	75	0,01%	24,9	30.374	0	1,8%
Bélgica	1.124.715	-	0,14%	186,0	25.241	-	2,2%
Suecia	1.100.040	-	0,04%	56,2	14.655	-	1,3%
Rumanía	1.083.478	137	0,01%	8,4	34.291	5	3,2%
Portugal	972.127	1.190	0,26%	385,2	17.378	9	1,8%
Suiza	714.478	-	0,10%	112,7	10.359	-	1,4%
Austria	655.145	444	0,07%	65,3	10.536	1	1,6%
Irlanda	302.074	1.098	0,44%	358,2	5.035	0	1,7%

¹ Las cifras de fallecidos por COVID-19 notificadas por cada país varían en su definición por lo que dichas cifras, y la letalidad resultante en cada país, no son directamente comparables entre sí.

² (-) sin actualizar

³ Suiza, Austria e Irlanda ya no se encuentra entre los quince países con más casos confirmados de Europa. Se sigue incluyendo en la tabla por su histórico

Situación a nivel global y otros países fuera de Europa: Según la OMS, a nivel global hasta el día de hoy se han notificado al menos 198.234.951 casos y 4.227.359 fallecidos. En la tabla 8 se presenta información detallada de los países con más casos acumulados fuera de Europa.

Tabla 8. Detalles de los países con más casos confirmados u otros países de interés fuera de Europa^{4,5,6}

	Casos confirmados	Nuevos diarios	Incremento promedio en los últimos 7 días	Incidencia Acumulada 100.000 hab. 14 días	Fallecidos	Nuevos diarios	Letalidad
Estados Unidos	34.972.532	15.896	0,18%	311,9	611.051	671	1,7%
India	31.695.958	40.134	0,13%	40,8	424.773	422	1,3%
Brasil	19.917.855	37.582	0,18%	274,7	556.370	910	2,8%
Argentina	4.929.764	10.356	0,27%	405,3	105.721	135	2,1%
Colombia	4.785.320	9.029	0,21%	330,4	120.723	291	2,5%
Irán	3.903.519	32.511	0,80%	468,5	90.996	366	2,3%
Indonesia	3.462.800	22.404	1,16%	205,9	97.291	1.568	2,8%
México	2.848.252	18.809	0,54%	153,4	240.906	450	8,5%
Sudáfrica	2.456.184	8.730	0,46%	278,8	72.191	178	2,9%
Perú	2.111.393	2.099	0,06%	60,2	196.353	62	9,3%
Iraq	1.635.993	9.394	0,75%	375,4	18.734	77	1,1%
Chile	1.616.942	1.171	0,07%	91,1	35.528	80	2,2%
Filipinas	1.597.689	8.735	0,45%	84,3	28.016	127	1,8%
Canadá	1.430.483	-	0,04%	20,1	26.592	-	1,9%
Pakistán	1.034.837	5.026	0,42%	21,5	23.422	62	2,3%
Japón	935.886	10.063	1,04%	74,9	15.197	5	1,6%
Corea del Sur	201.002	1.215	0,79%	42,4	2.099	1	1,0%
China	120.837	115	0,07%	0,1	5.637	2	4,7%
Singapur	65.102	121	0,20%	36,0	37	0	0,1%

⁴ Las cifras de fallecidos por COVID-19 notificadas por cada país varían en su definición por lo que dichas cifras, y la letalidad resultante en cada país, no son directamente comparables entre sí.

⁵ (-) sin actualizar

⁶ China, Singapur, Japón y Corea del Sur ya no se encuentran entre los quince países con más casos confirmados fuera de Europa. Se siguen incluyendo en la tabla por su histórico.

* Los casos y fallecidos nuevos notificados diariamente pueden corresponder a casos diagnosticados y fallecidos de días previos