

Actualización nº 434. Enfermedad por el coronavirus (COVID-19). 05.08.2021 (datos consolidados a las 17:00 horas del 05.08.2021)

SITUACIÓN EN ESPAÑA

El presente informe se ha realizado con los datos individualizados notificados por las CCAA a la Red Nacional de Vigilancia Epidemiológica (al sistema SiViEs). Se incluyen los casos notificados confirmados con una prueba diagnóstica positiva de infección activa (PDIA) tal como se establece en la [Estrategia de detección precoz, vigilancia y control de COVID-19](#) y además los casos notificados antes del 11 de mayo que requirieron hospitalización, ingreso en UCI o fallecieron con diagnóstico clínico de COVID-19, de acuerdo a las definiciones de caso vigentes en cada momento. Cualquier futura actualización que realicen las CCAA quedarán reflejadas en los informes diarios. En España hasta el momento se han notificado un total de 4.566.571 casos confirmados de COVID-19 y 81.931 fallecidos. Los datos se pueden obtener en [aquí](#).

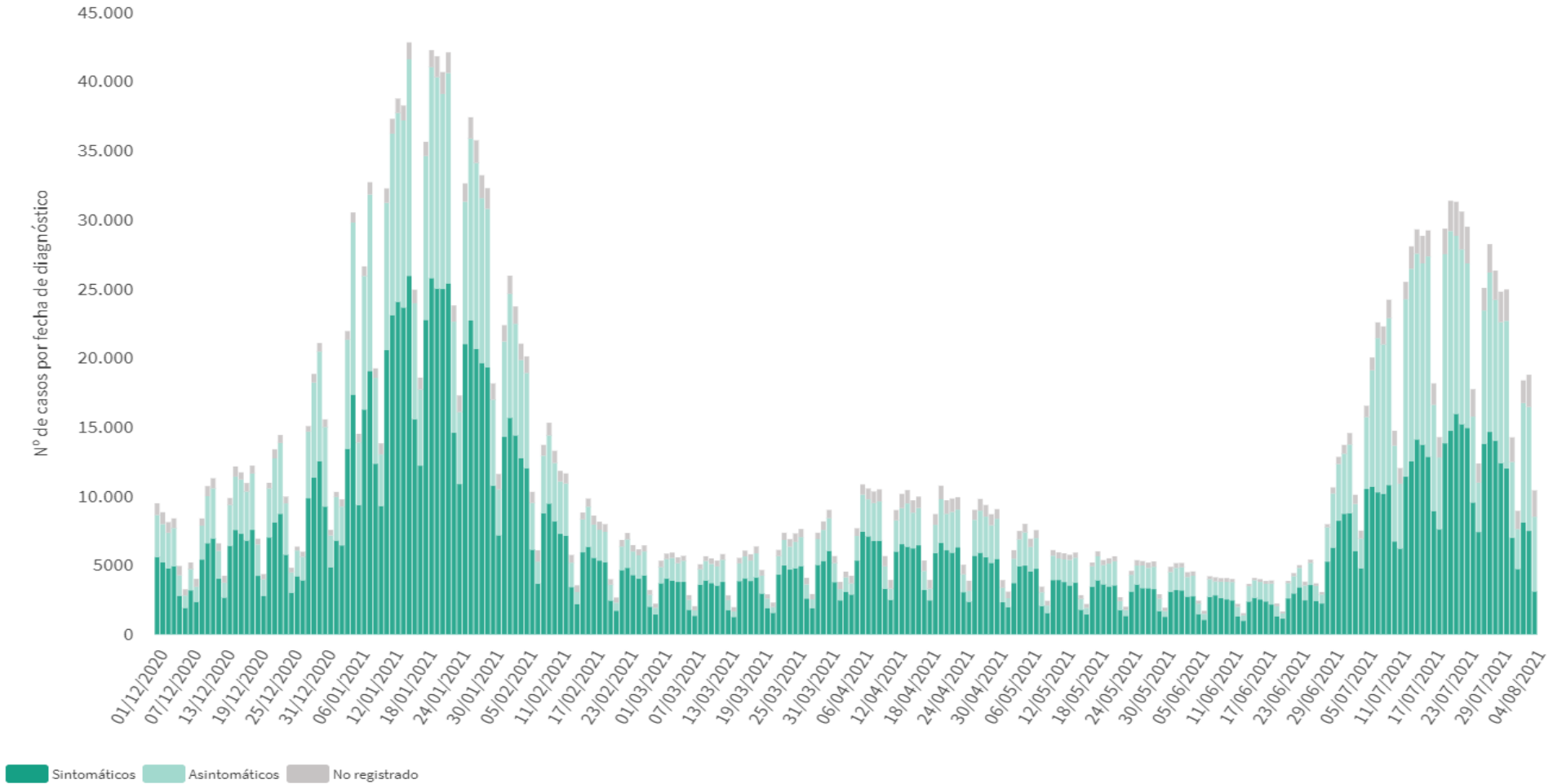
Tabla 1. Casos de COVID-19 confirmados totales, diagnosticados el día previo y diagnosticados o con fecha de inicio de síntomas en los últimos 14 y 7 días a 05.08.2021

CCAA	Casos totales	Casos diagnosticados el día previo	Casos diagnosticados en los últimos 14 días		Casos diagnosticados en los últimos 7 días		Casos diagnosticados con fecha de inicio de síntomas en los últimos 14d.		Casos diagnosticados con fecha de inicio de síntomas en los últimos 7d.	
			Nº	IA*	Nº	IA*	Nº	IA*	Nº	IA*
Andalucía	729.343	570	49.281	582,21	21.603	255,22	13.364	157,88	2.504	29,58
Aragón	150.172	678	9.176	690,24	3.971	298,71	4.778	359,41	1.484	111,63
Asturias	67.600	229	4.256	417,75	1.650	161,96	317	31,12	102	10,01
Baleares	86.350	190	10.113	863,22	3.527	301,06	7.016	598,87	2.207	188,38
Canarias	83.516	754	10.760	494,50	5.148	236,59	5.013	230,38	1.618	74,36
Cantabria	40.686	183	3.521	604,04	1.435	246,18	1.747	299,71	501	85,95
Castilla La Mancha	215.913	29	9.787	478,53	3.784	185,02	5.024	245,65	1.164	56,91
Castilla y León	281.704	810	14.357	599,48	5.960	248,86	8.361	349,11	2.450	102,30
Cataluña	850.299	1.695	51.491	661,80	19.162	246,28	18.559	238,53	5.357	68,85
Ceuta	6.468	68	300	356,29	167	198,33	180	213,77	93	110,45
C. Valenciana	474.678	268	26.919	532,27	10.569	208,98	12.901	255,09	2.938	58,09
Extremadura	90.867	430	6.294	591,55	2.826	265,60	2.558	240,42	802	75,38
Galicia	165.304	671	16.910	625,87	7.298	270,11	6.112	226,22	1.461	54,07
Madrid	834.064	2.828	47.719	703,83	20.627	304,24	7.303	107,72	1.706	25,16
Melilla	9.940	37	419	481,19	318	365,20	151	173,41	61	70,05
Murcia	129.032	466	7.086	468,88	3.346	221,41	4.314	285,46	1.436	95,02
Navarra	77.534	279	4.896	740,48	2.168	327,89	2.732	413,19	969	146,55
País Vasco **	236.385	985	16.072	723,80	7.032	316,68	44	1,98	16	0,72
La Rioja	36.716	145	2.408	752,70	1.080	337,59	1.297	405,42	318	99,40
ESPAÑA	4.566.571	11.315	291.765	614,88	121.671	256,42	101.771	214,48	27.187	57,30

* IA: Incidencia acumulada (casos diagnosticados/100.000 habitantes). Se utiliza como denominador para el cálculo de la IA las cifras oficiales de población del INE del padrón municipal a 01.01.2020

** País Vasco no ha actualizado sus datos por problemas técnicos, los datos de incidencia acumulada corresponden con los del día anterior.

Figura 1. Casos diarios confirmados de COVID-19 en España desde el 01.12.2020 a 04.08.2021 (datos consolidados a las 17:00 horas del 05.08.2021).



A continuación se presenta la situación de la capacidad asistencia y actividad COVID-19 en los hospitales españoles. Para el análisis de los casos confirmados que han precisado ingreso, tanto hospitalario como específicamente en UCI, se puede consultar los datos disponibles [aquí](#).

Tabla 2. Situación capacidad asistencial y actividad Covid-19 en hospitales

CCAA	Total Pacientes COVID hospitalizados	Tasa de ocupación hospitalaria por 100.000 hab.	% Camas Ocupadas COVID	Número Pacientes COVID en UCI	Tasa de ocupación UCI por 100.000 hab.	% Camas Ocupadas UCI COVID	Ingresos COVID últimas 24h	Altas COVID últimas 24h
Andalucía	1.334	15,76	7,53%	261	3,08	14,02%	195	194
Aragón	352	26,48	8,83%	44	3,31	20,09%	37	46
Asturias	166	16,29	5,00%	34	3,34	12,14%	19	24
Baleares	423	36,11	12,88%	82	7,00	23,91%	56	40
Canarias	437	20,08	7,91%	97	4,46	19,80%	44	42
Cantabria	96	16,47	7,04%	17	2,92	14,41%	9	12
Castilla La Mancha	294	14,37	6,19%	40	1,96	11,11%	45	51
Castilla y León	471	19,67	7,44%	84	3,51	19,44%	56	82
Cataluña	2.864	36,81	11,91%	637	8,19	48,40%	303	366
Ceuta	11	13,06	5,58%	3	3,56	17,65%	2	0
C. Valenciana	677	13,39	6,20%	119	2,35	15,51%	85	105
Extremadura	100	9,40	3,46%	12	1,13	6,38%	11	11
Galicia	357	13,21	4,36%	62	2,29	7,84%	62	42
Madrid	1.756	25,90	12,42%	308	4,54	29,62%	251	238
Melilla	8	9,19	4,40%	1	1,15	5,88%	1	1
Murcia	164	10,85	4,07%	33	2,18	7,13%	28	14
Navarra	76	11,49	4,27%	22	3,33	18,18%	6	19
País Vasco	393	17,70	8,96%	59	2,66	15,25%	57	59
La Rioja	25	7,81	3,56%	10	3,13	18,87%	9	5
Total general	10.004	21,08	8,45%	1.925	4,06	20,78%	1.276	1.351

Fuente: Notificación de los hospitales al Ministerio de Sanidad

(1) Información referida al día 04/08/2021, con los últimos datos disponibles a las 15:00 del día 5 de Agosto de 2021

Nota: El criterio de cómputo incluye a pacientes que presentan clínica Covid que debe ser tratada en régimen de hospitalización, bien con infección confirmada bien pendiente de confirmar.

Puede acceder a los datos en abierto de la capacidad asistencial [aquí](#).

Tabla 3. Total de Pruebas diagnósticas realizadas del 26.07.2021 al 01.08.2021 (Datos provisionales con información actualizada a 05.08.2021)

CCAA	PCR	Test de antígeno	Total de pruebas	Tasa por 100.000 hab.	Positividad
Andalucía	117.387	54.080	171.467	2.037,82	17,93%
Aragón	21.329	6.626	27.955	2.118,94	18,07%
Asturias	21.354	1.769	23.123	2.260,75	11,90%
Baleares	24.850	16.292	41.142	3.579,25	14,64%
Canarias	36.516	17.492	54.008	2.508,05	11,18%
Cantabria	11.531	789	12.320	2.120,20	14,28%
Castilla La Mancha	25.339	8.358	33.697	1.657,61	18,52%
Castilla y León	39.464	16.059	55.523	2.313,89	16,16%
Cataluña	143.985	99.818	243.803	3.176,50	12,63%
Ceuta	722	1.538	2.260	2.665,82	7,52%
C. Valenciana	72.797	29.571	102.368	2.045,82	17,05%
Extremadura	22.103	16.675	38.778	3.631,89	9,90%
Galicia	54.742	24.498	79.240	2.935,36	11,77%
Madrid	90.769	86.398	177.167	2.658,81	16,85%
Melilla	501	639	1.140	1.318,12	7,46%
Murcia	20.533	9.733	30.266	2.025,97	12,55%
Navarra	12.975	6.384	19.359	2.959,12	16,29%
País Vasco	40.541	13.891	54.432	2.465,47	14,63%
La Rioja	5.586	3.387	8.973	2.832,40	14,74%
ESPAÑA	763.024	413.997	1.177.021	2.502,90	14,90%

Puede acceder a los datos en abierto de las pruebas realizadas [aquí](#).

Figura 2. Número de fallecidos diarios por COVID-19 por fecha de defunción en España a 04.08.2021 (datos consolidados a las 17:00 horas del 05.08.2021).

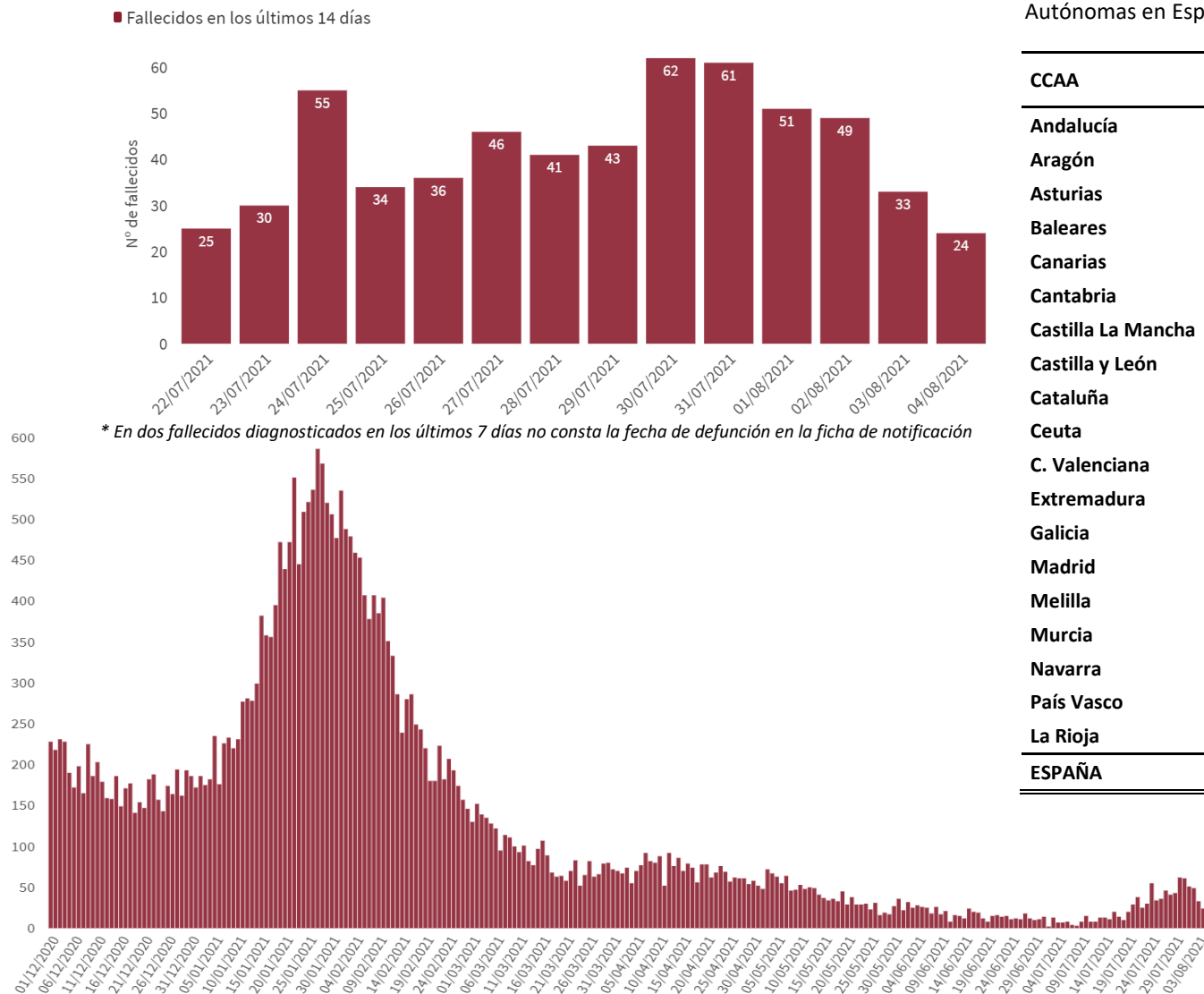
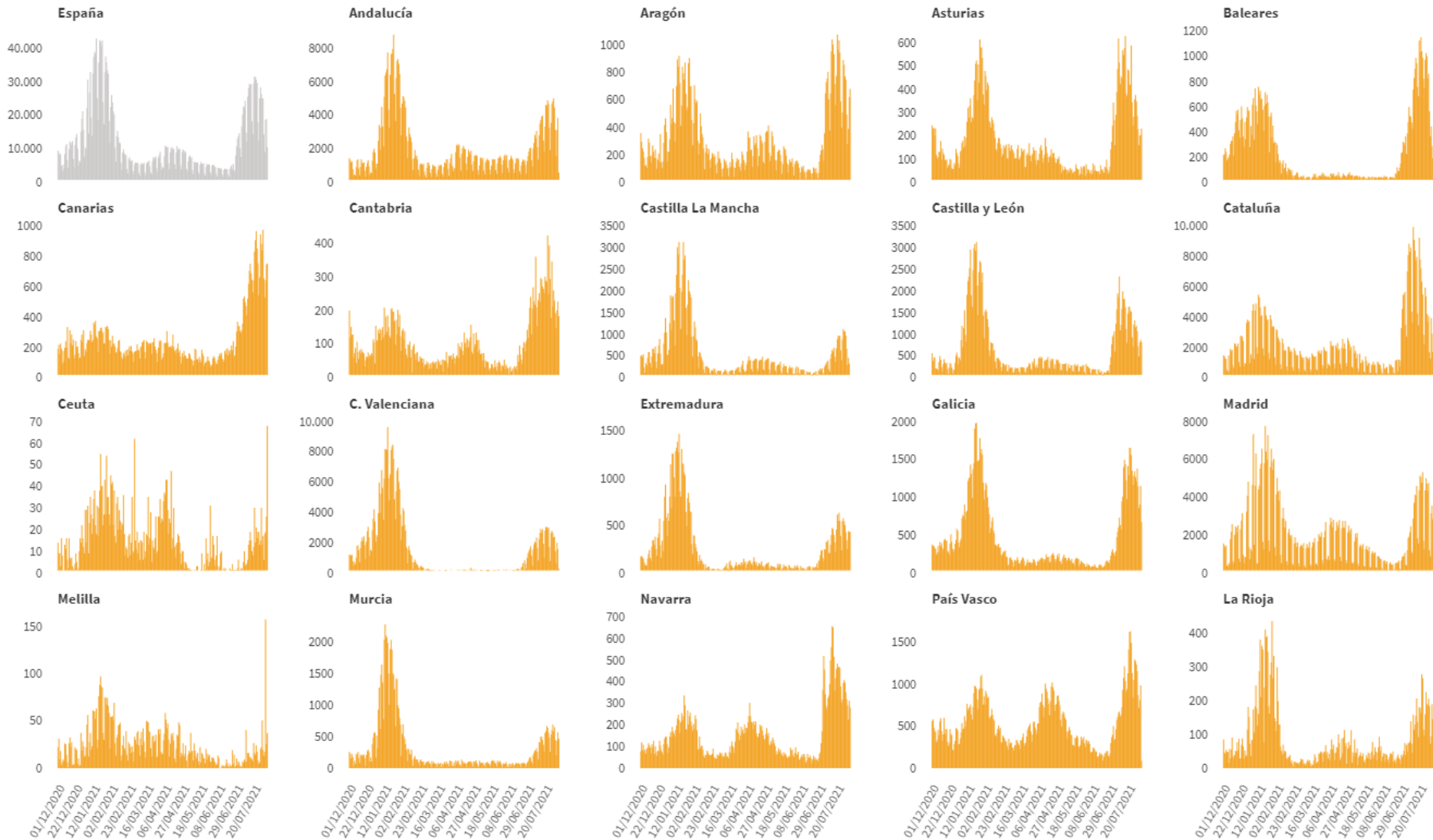


Tabla 4. Casos de COVID-19 que han fallecido (total y con fecha de fallecimiento en los últimos 7 días) y letalidad por Comunidades Autónomas en España a 04.08.2021 .

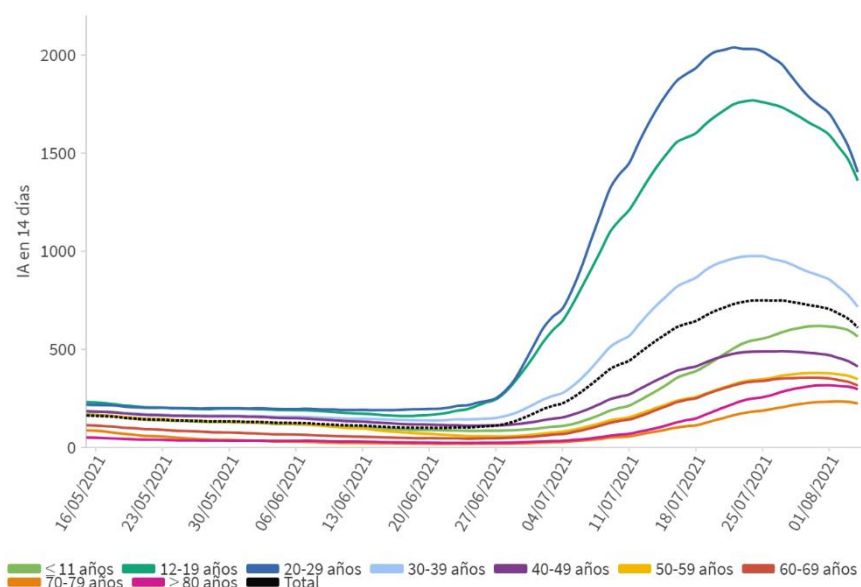
CCAA	Total	Con fecha de defunción en los últimos 7 días	Letalidad global de la pandemia
Andalucía	10.269	54	1,4%
Aragón	3.601	13	2,4%
Asturias	2.013	12	3,0%
Baleares	873	13	1,0%
Canarias	844	20	1,0%
Cantabria	581	6	1,4%
Castilla La Mancha	6.032	6	2,8%
Castilla y León	7.021	34	2,5%
Cataluña	14.907	35	1,8%
Ceuta	117	0	1,8%
C. Valenciana	7.486	25	1,6%
Extremadura	1.828	6	2,0%
Galicia	2.468	23	1,5%
Madrid	15.577	33	1,9%
Melilla	99	2	1,0%
Murcia	1.624	9	1,3%
Navarra	1.194	4	1,5%
País Vasco	4.599	14	1,9%
La Rioja	798	16	2,2%
ESPAÑA	81.931	325	1,8%

Figura 3. Casos diarios confirmados de COVID-19 por fecha de diagnóstico desde el 01.12.2020 por Comunidades Autónomas, a 04.08.2021 (datos consolidados a las 17:00 horas del 05.08.2021).



Centro de Coordinación de Alertas y Emergencias Sanitarias

Figura 4. Evolución de la incidencia acumulada en 14 días por grupos de edad desde el 05.05.2021 en España, a 04.08.2021.



Los grupos de edad corresponden con los mismos de los que se hace seguimiento de la cobertura de vacunación

Tabla 5. Incidencia acumulada en 14 días por grupos de edad en España y por Comunidades Autónomas, a 04.08.2021 (datos consolidados a las 17:00 horas del 05.08.2021).

CCAA	≤ 11 años	12-19 años	20-29 años	30-39 años	40-49 años	50-59 años	60-69 años	70-79 años	≥ 80 años
Andalucía	456,82	1.352,62	1.472,32	601,55	329,36	322,84	309,45	213,41	259,00
Aragón	673,10	1.360,70	1.186,34	634,26	417,79	338,43	329,35	218,57	257,07
Asturias	385,35	1.329,69	1.218,54	434,25	271,87	255,16	217,84	198,63	230,00
Baleares	771,90	1.442,19	1.834,83	1.118,08	685,84	471,66	446,13	288,14	327,00
Canarias	535,37	1.031,16	966,44	554,78	361,15	299,56	259,47	199,96	250,45
Cantabria	583,55	1.478,52	1.688,94	766,25	352,87	340,14	318,06	241,21	268,02
Castilla La Mancha	409,83	1.288,14	1.122,94	396,01	290,68	289,13	279,71	193,59	226,34
Castilla y León	767,38	1.642,66	1.334,09	744,63	417,28	315,08	325,20	261,60	339,36
Cataluña	628,32	1.153,52	1.161,83	859,62	545,81	406,22	421,81	325,99	500,23
Ceuta	256,86	778,00	483,27	302,67	324,32	199,03	305,46	231,59	307,10
C. Valenciana	544,57	1.260,45	1.262,48	675,75	348,06	286,44	221,27	156,90	172,49
Extremadura	618,72	1.627,14	1.479,00	528,17	334,18	327,39	266,57	241,63	223,67
Galicia	667,55	1.797,15	1.985,44	813,21	346,78	348,12	251,64	189,47	186,08
Madrid	590,56	1.302,88	1.622,82	904,24	526,51	420,13	367,11	214,04	329,83
Melilla	272,46	699,81	1.533,97	469,79	216,63	141,61	229,97	53,36	170,29
Murcia	381,38	965,51	1.116,41	449,75	268,34	233,99	219,86	168,13	180,59
Navarra	842,90	1.856,78	1.682,15	737,64	389,81	431,26	408,97	277,82	327,94
País Vasco *	572,79	2.428,15	1.957,49	672,44	345,18	366,79	270,24	143,14	225,39
La Rioja	726,13	1.879,99	1.717,12	951,19	483,50	369,25	323,45	216,89	697,98
ESPAÑA	565,38	1.360,23	1.403,82	717,31	412,82	347,62	315,59	223,79	296,79

* País Vasco no ha actualizado sus datos por problemas técnicos, los datos de incidencia acumulada corresponden con los del día anterior.

Figura 5. Evolución de la incidencia acumulada en 14 días por grupos de edad desde el 15.05.2021 por Comunidades Autónomas, a 04.08.2021.

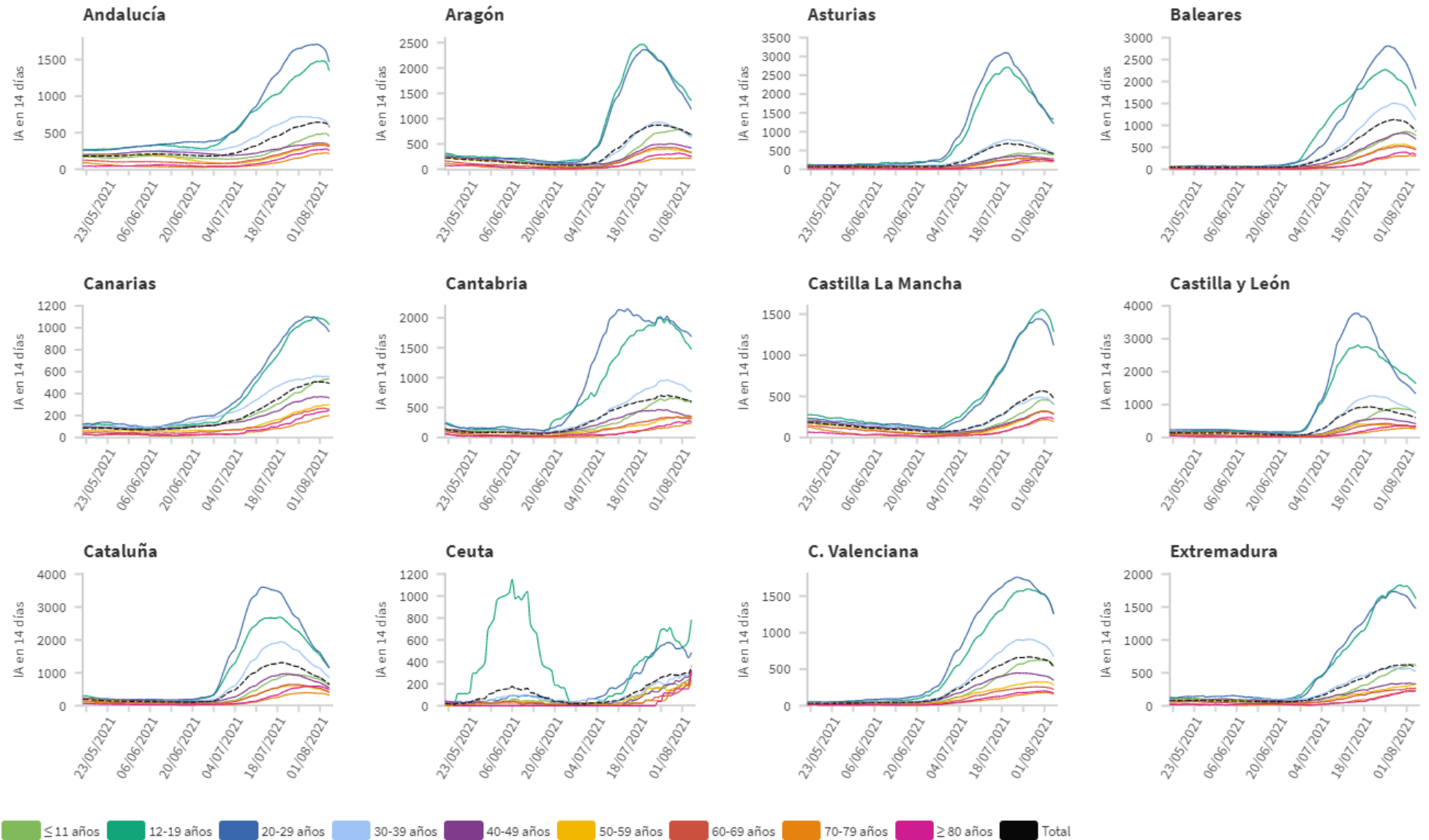
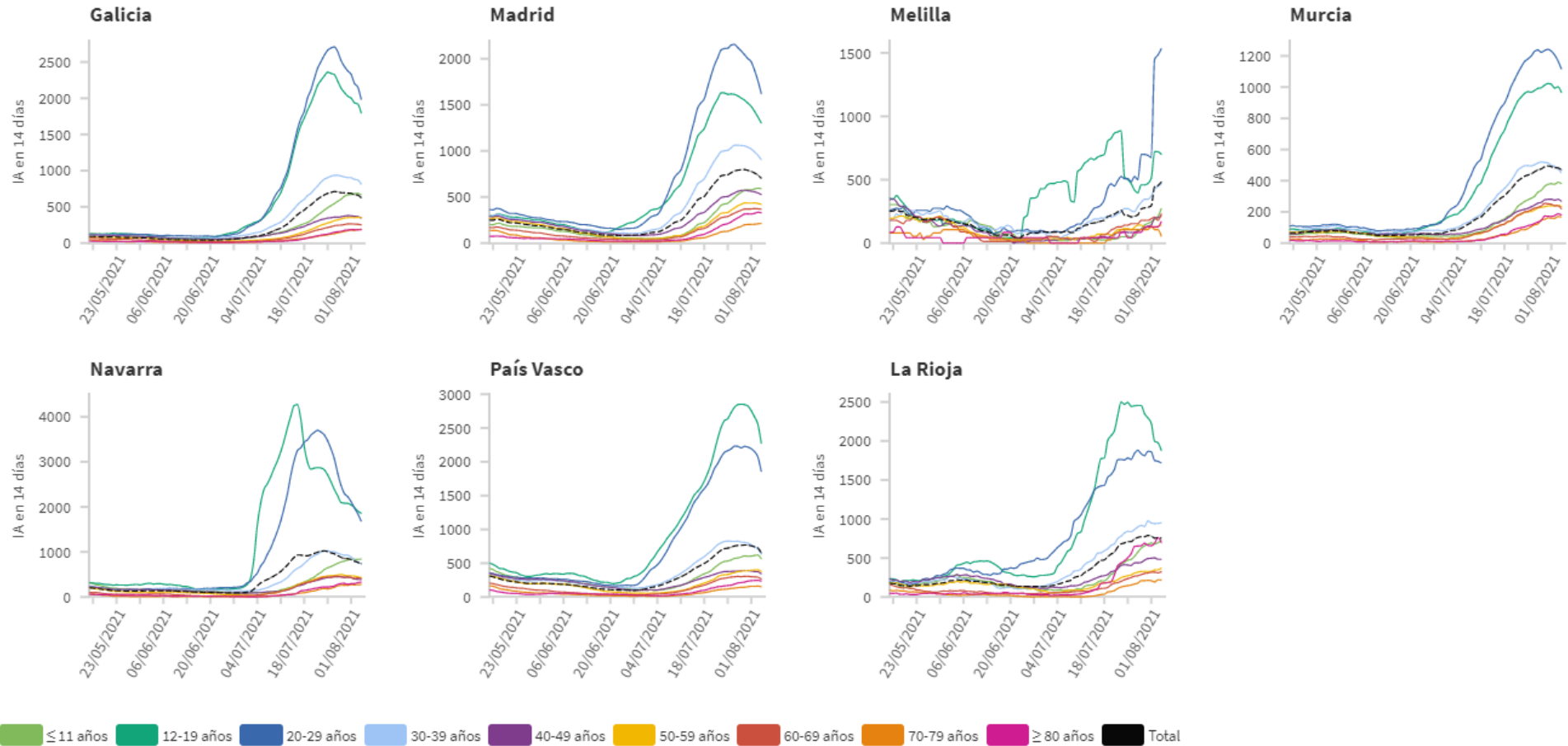


Figura 5(cont.). Incidencia acumulada en 14 días por grupos de edad desde el 15.05.2021 por Comunidades Autónomas, a 04.08.2021 .

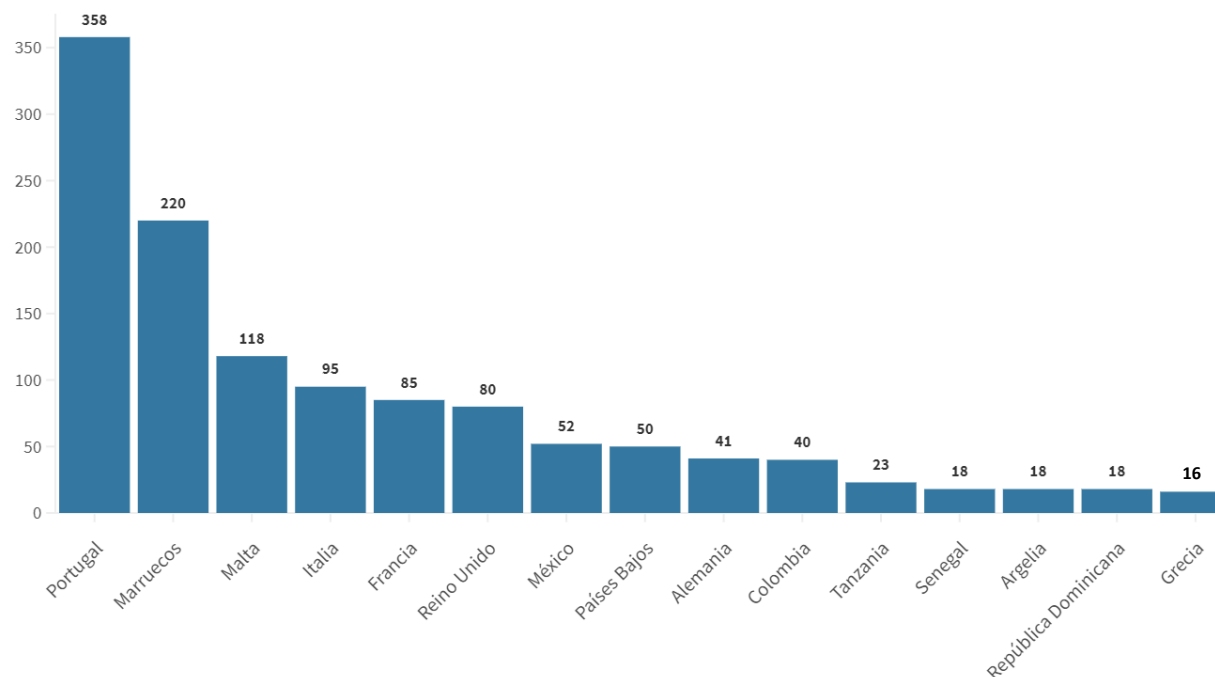


Los grupos de edad corresponden con los mismos de los que se hace seguimiento de la cobertura de vacunación

Tabla 6. Nº de casos COVID-19 importados de otro país

	Diagnósticos desde el 11 de mayo	Diagnósticos en los últimos 7 días
Andalucía	2.678	105
Aragón	346	15
Asturias	47	13
Baleares	596	11
Canarias	1.682	34
Cantabria	116	1
Castilla La Mancha	346	9
Castilla y León	559	14
Cataluña	773	25
Ceuta	157	0
C. Valenciana	1.134	38
Extremadura	294	5
Galicia	617	0
Madrid	1.730	84
Melilla	177	172
Murcia	440	20
Navarra	187	9
País Vasco	77	2
La Rioja	24	0
ESPAÑA	11.980	557

Figura 6. Nº de casos importados según país de origen (los países más frecuentes en las últimas 4 semanas)



Fuente: Casos notificados a la Red Nacional de Vigilancia Epidemiológica por las comunidades autónomas clasificados como importados de otro país. Las personas han podido llegar a través de diferentes medios de transporte, incluyendo pateras.

SITUACIÓN INTERNACIONAL *(datos consultados hasta las 10:00 horas del 05.08.2021)*

Situación en Europa: Hasta el día de hoy se han notificado al menos 58.964.710 casos confirmados. En la tabla 7 se presentan los datos epidemiológicos detallados de los países de Europa con más casos confirmados.

Tabla 7. Detalles de los países con más casos confirmados u otros países de interés de Europa^{1,2,3}

	Casos confirmados	Nuevos diarios	Incremento promedio en los últimos 7 días	Incidencia Acumulada 100.000 hab. 14 días	Fallecidos	Nuevos diarios	Letalidad
Rusia	6.356.784	22.589	0,37%	226,0	161.715	790	2,5%
Francia	6.207.416	28.784	0,36%	441,4	112.081	53	1,8%
Reino Unido	5.952.756	29.312	0,45%	585,7	130.000	119	2,2%
Turquía	5.795.665	24.832	0,39%	304,3	51.645	126	0,9%
Italia	4.369.964	6.596	0,13%	120,3	128.136	21	2,9%
Alemania	3.780.985	3.539	0,06%	36,7	91.730	26	2,4%
Polonia	2.883.448	164	0,00%	4,6	75.269	4	2,6%
Ucrania	2.255.345	984	0,03%	22,4	53.024	43	2,4%
Países Bajos	1.872.093	2.184	0,16%	335,3	17.832	3	1,0%
Chequia	1.674.183	257	0,01%	23,7	30.372	0	1,8%
Bélgica	1.130.758	1.740	0,15%	192,8	25.251	4	2,2%
Suecia	1.101.900	1.860	0,05%	64,7	14.657	2	1,3%
Rumanía	1.083.982	271	0,02%	9,9	34.298	1	3,2%
Portugal	977.406	3.203	0,25%	367,7	17.412	15	1,8%
Suiza	717.550	1.056	0,11%	122,2	10.362	0	1,4%
Austria	655.853	376	0,07%	67,1	10.541	4	1,6%
Irlanda	304.310	884	0,43%	359,3	5.035	0	1,7%

¹ Las cifras de fallecidos por COVID-19 notificadas por cada país varían en su definición por lo que dichas cifras, y la letalidad resultante en cada país, no son directamente comparables entre sí.

² (-) sin actualizar

³ Suiza, Austria e Irlanda ya no se encuentra entre los quince países con más casos confirmados de Europa. Se sigue incluyendo en la tabla por su histórico

Situación a nivel global y otros países fuera de Europa: Según la OMS, a nivel global hasta el día de hoy se han notificado al menos 199.466.211 casos y 4.244.541 fallecidos. En la tabla 8 se presenta información detallada de los países con más casos acumulados fuera de Europa.

Tabla 8. Detalles de los países con más casos confirmados u otros países de interés fuera de Europa^{4,5,6}

	Casos confirmados	Nuevos diarios	Incremento promedio en los últimos 7 días	Incidencia Acumulada 100.000 hab. 14 días	Fallecidos	Nuevos diarios	Letalidad
Estados Unidos	35.286.935	115.256	0,20%	333,3	612.386	614	1,7%
India	31.769.132	42.625	0,13%	40,9	425.757	562	1,3%
Brasil	19.953.501	15.143	0,18%	268,1	557.223	389	2,8%
Argentina	4.947.030	11.183	0,26%	399,8	106.045	273	2,1%
Colombia	4.801.050	6.636	0,19%	292,3	121.216	218	2,5%
Irán	3.979.727	39.019	0,82%	531,1	91.785	378	2,3%
Indonesia	3.532.567	35.867	1,03%	205,0	100.636	1.747	2,8%
México	2.861.498	6.506	0,55%	156,1	241.279	245	8,4%
Sudáfrica	2.470.746	8.988	0,47%	276,1	72.992	555	3,0%
Perú	2.114.445	1.244	0,06%	62,5	196.518	80	9,3%
Iraq	1.660.371	11.644	0,74%	413,2	18.865	63	1,1%
Chile	1.618.457	605	0,07%	88,6	35.640	24	2,2%
Filipinas	1.612.541	6.779	0,45%	88,7	28.141	48	1,7%
Canadá	1.430.483	-	-	20,9	26.592	-	1,9%
Pakistán	1.043.277	3.582	0,44%	24,3	23.529	67	2,3%
Japón	956.407	11.644	1,15%	86,3	15.219	15	1,6%
Corea del Sur	203.926	1.723	0,76%	42,1	2.106	2	1,0%
China	121.067	123	0,08%	0,1	5.639	2	4,7%
Singapur	65.315	102	0,19%	33,3	38	0	0,1%

⁴ Las cifras de fallecidos por COVID-19 notificadas por cada país varían en su definición por lo que dichas cifras, y la letalidad resultante en cada país, no son directamente comparables entre sí.

⁵ (-) sin actualizar

⁶ China, Singapur, Japón y Corea del Sur ya no se encuentran entre los quince países con más casos confirmados fuera de Europa. Se siguen incluyendo en la tabla por su histórico.

* Los casos y fallecidos nuevos notificados diariamente pueden corresponder a casos diagnosticados y fallecidos de días previos