

Actualización nº 435. Enfermedad por el coronavirus (COVID-19). 06.08.2021 (datos consolidados a las 14:00 horas del 06.08.2021)

SITUACIÓN EN ESPAÑA

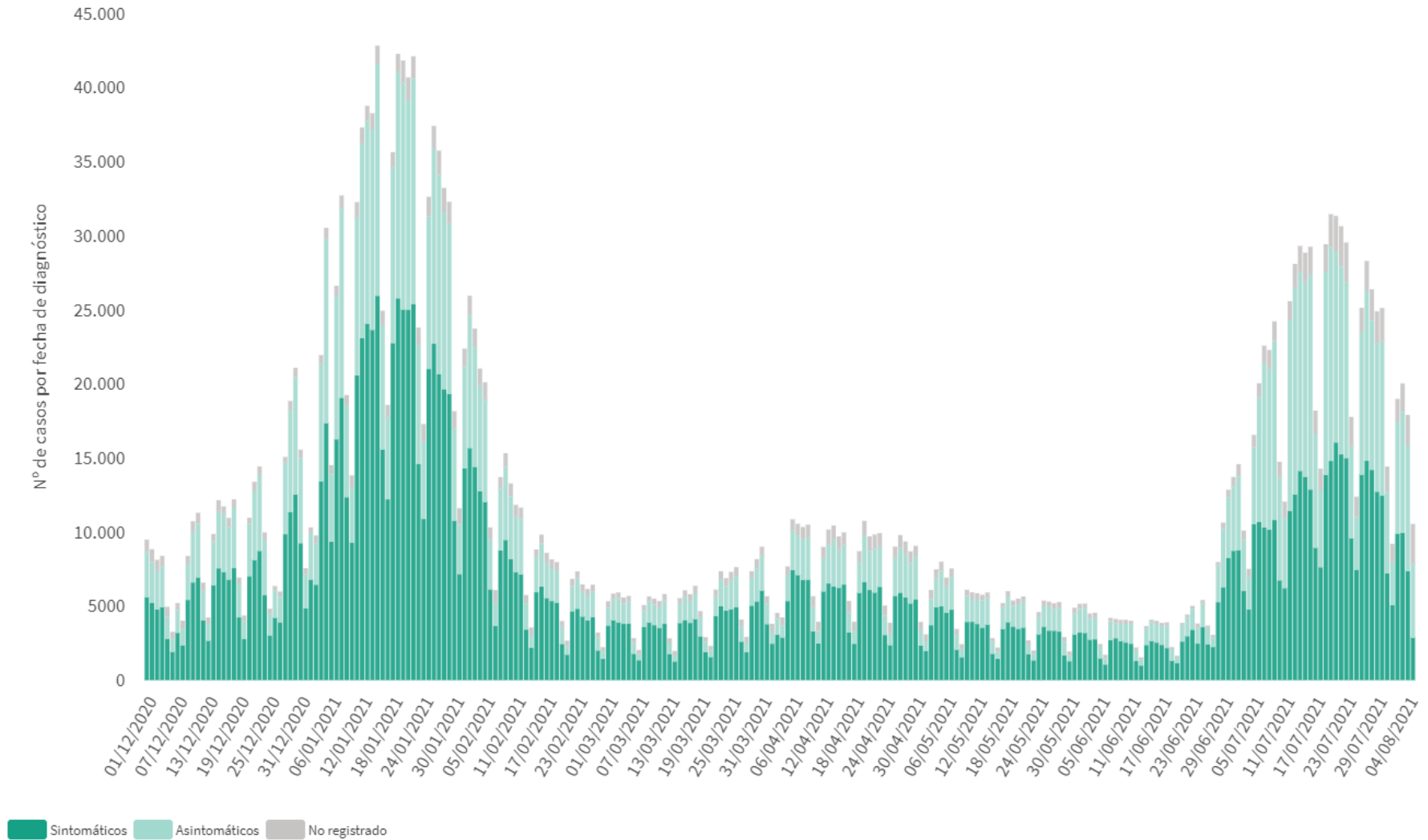
El presente informe se ha realizado con los datos individualizados notificados por las CCAA a la Red Nacional de Vigilancia Epidemiológica (al sistema SiViEs). Se incluyen los casos notificados confirmados con una prueba diagnóstica positiva de infección activa (PDIA) tal como se establece en la [Estrategia de detección precoz, vigilancia y control de COVID-19](#) y además los casos notificados antes del 11 de mayo que requirieron hospitalización, ingreso en UCI o fallecieron con diagnóstico clínico de COVID-19, de acuerdo a las definiciones de caso vigentes en cada momento. Cualquier futura actualización que realicen las CCAA quedarán reflejadas en los informes diarios. En España hasta el momento se han notificado un total de 4.588.132 casos confirmados de COVID-19 y 82.006 fallecidos. Los datos se pueden obtener en [aquí](#).

Tabla 1. Casos de COVID-19 confirmados totales, diagnosticados el día previo y diagnosticados o con fecha de inicio de síntomas en los últimos 14 y 7 días a 06.08.2021

CCAA	Casos totales	Casos diagnosticados el día previo	Casos diagnosticados en los últimos 14 días		Casos diagnosticados en los últimos 7 días		Casos diagnosticados con fecha de inicio de síntomas en los últimos 14d.		Casos diagnosticados con fecha de inicio de síntomas en los últimos 7d.	
			Nº	IA*	Nº	IA*	Nº	IA*	Nº	IA*
Andalucía	733.977	567	48.979	578,65	21.053	248,72	13.838	163,48	3.086	36,46
Aragón	150.757	592	8.732	656,84	3.787	284,87	4.648	349,63	1.486	111,78
Asturias	67.771	175	4.006	393,21	1.476	144,88	310	30,43	107	10,50
Baleares	87.010	174	9.763	833,35	3.397	289,96	6.792	579,75	2.281	194,70
Canarias	84.179	625	10.449	480,20	4.956	227,76	4.973	228,54	1.596	73,35
Cantabria	41.005	291	3.418	586,37	1.495	256,47	1.698	291,30	537	92,12
Castilla La Mancha	216.986	52	9.899	484,01	3.693	180,57	5.100	249,36	1.263	61,75
Castilla y León	282.610	844	13.721	572,92	5.661	236,38	7.953	332,08	2.395	100,00
Cataluña	853.123	1.521	47.765	613,91	18.034	231,79	18.722	240,63	5.692	73,16
Ceuta	6.451	16	262	311,16	137	162,70	160	190,02	80	95,01
C. Valenciana	476.738	273	26.050	515,09	10.161	200,92	12.974	256,54	3.146	62,21
Extremadura	91.365	436	6.143	577,36	2.796	262,79	2.628	247,00	889	83,55
Galicia	166.418	700	16.367	605,78	7.196	266,34	6.192	229,18	1.686	62,40
Madrid	837.188	2.537	45.847	676,22	19.246	283,87	7.514	110,83	1.938	28,58
Melilla	9.968	23	423	485,78	296	339,93	144	165,37	61	70,05
Murcia	129.462	354	6.876	454,99	3.194	211,35	4.217	279,04	1.383	91,51
Navarra	77.812	268	4.708	712,04	2.052	310,35	2.700	408,35	956	144,59
País Vasco	238.432	944	14.802	666,61	6.481	291,87	40	1,80	7	0,32
La Rioja	36.880	148	2.293	716,76	1.052	328,84	1.295	404,80	329	102,84
ESPAÑA	4.588.132	10.540	280.503	591,14	116.163	244,81	101.898	214,74	28.918	60,94

* IA: Incidencia acumulada (casos diagnosticados/100.000 habitantes). Se utiliza como denominador para el cálculo de la IA las cifras oficiales de población del INE del padrón municipal a 01.01.2020

Figura 1. Casos diarios confirmados de COVID-19 en España desde el 01.12.2020 a 05.08.2021 (datos consolidados a las 14:00 horas del 06.08.2021).



A continuación se presenta la situación de la capacidad asistencia y actividad COVID-19 en los hospitales españoles. Para el análisis de los casos confirmados que han precisado ingreso, tanto hospitalario como específicamente en UCI, se puede consultar los datos disponibles [aquí](#).

Tabla 2. Situación capacidad asistencial y actividad Covid-19 en hospitales

CCAA	Total Pacientes COVID hospitalizados	Tasa de ocupación hospitalaria por 100.000 hab.	% Camas Ocupadas COVID	Número Pacientes COVID en UCI	Tasa de ocupación UCI por 100.000 hab.	% Camas Ocupadas UCI COVID	Ingresos COVID últimas 24h	Altas COVID últimas 24h
Andalucía	1.367	16,15	7,72%	262	3,10	14,06%	209	176
Aragón	337	25,35	8,46%	46	3,46	20,72%	44	47
Asturias	153	15,02	4,58%	35	3,44	11,74%	13	13
Baleares	415	35,42	12,66%	82	7,00	23,91%	38	217
Canarias	433	19,90	7,84%	97	4,46	19,80%	49	47
Cantabria	97	16,64	7,12%	21	3,60	17,80%	18	12
Castilla La Mancha	290	14,18	6,16%	38	1,86	10,58%	31	37
Castilla y León	469	19,58	7,42%	82	3,42	18,98%	54	45
Cataluña	2.808	36,09	11,70%	635	8,16	48,18%	248	350
Ceuta	14	16,63	7,07%	3	3,56	17,65%	2	0
C. Valenciana	753	14,89	6,91%	124	2,45	16,04%	100	78
Extremadura	92	8,65	3,24%	14	1,32	7,45%	9	18
Galicia	339	12,55	4,17%	66	2,44	8,86%	51	37
Madrid	1.733	25,56	11,79%	297	4,38	28,64%	221	232
Melilla	10	11,48	5,49%	1	1,15	5,88%	2	0
Murcia	168	11,12	4,17%	30	1,99	6,48%	26	19
Navarra	83	12,55	4,67%	21	3,18	17,36%	16	9
País Vasco	395	17,79	9,04%	64	2,88	16,80%	63	58
La Rioja	59	18,44	8,39%	10	3,13	18,87%	5	10
Total general	10.015	21,11	8,48%	1.928	4,06	20,87%	1.199	1.405

Fuente: Notificación de los hospitales al Ministerio de Sanidad

(1) Información referida al día 05/08/2021, con los últimos datos disponibles a las 15:00 del día 6 de Agosto de 2021

Nota: El criterio de cómputo incluye a pacientes que presentan clínica Covid que debe ser tratada en régimen de hospitalización, bien con infección confirmada bien pendiente de confirmar.

Puede acceder a los datos en abierto de la capacidad asistencial [aquí](#).

Tabla 3. Total de Pruebas diagnósticas realizadas del 27.07.2021 al 02.08.2021 (Datos provisionales con información actualizada a 06.08.2021)

CCAA	PCR	Test de antígeno	Total de pruebas	Tasa por 100.000 hab.	Positividad
Andalucía	117.841	54.265	172.106	2.045,41	17,84%
Aragón	20.609	6.425	27.034	2.049,13	18,29%
Asturias	21.058	1.746	22.804	2.229,57	11,58%
Baleares	24.715	15.922	40.637	3.535,31	14,31%
Canarias	37.193	17.435	54.628	2.536,84	11,07%
Cantabria	11.352	784	12.136	2.088,53	14,12%
Castilla La Mancha	24.955	8.266	33.221	1.634,20	18,74%
Castilla y León	38.749	15.457	54.206	2.259,01	15,75%
Cataluña	141.760	96.412	238.172	3.103,13	11,88%
Ceuta	728	1.501	2.229	2.629,25	8,66%
C. Valenciana	71.938	29.189	101.127	2.021,02	16,68%
Extremadura	21.748	16.778	38.526	3.608,28	9,63%
Galicia	54.269	24.476	78.745	2.917,02	11,57%
Madrid	90.534	86.208	176.742	2.652,43	16,43%
Melilla	508	635	1.143	1.321,59	8,05%
Murcia	20.617	9.495	30.112	2.015,67	12,39%
Navarra	12.857	6.198	19.055	2.912,66	15,98%
País Vasco	39.545	13.468	53.013	2.401,19	14,60%
La Rioja	5.497	3.415	8.912	2.813,15	14,13%
ESPAÑA	756.473	408.075	1.164.548	2.476,38	14,57%

Puede acceder a los datos en abierto de las pruebas realizadas [aquí](#).

Figura 2. Evolución semanal de la tasa de pruebas diagnósticas y porcentaje positividad

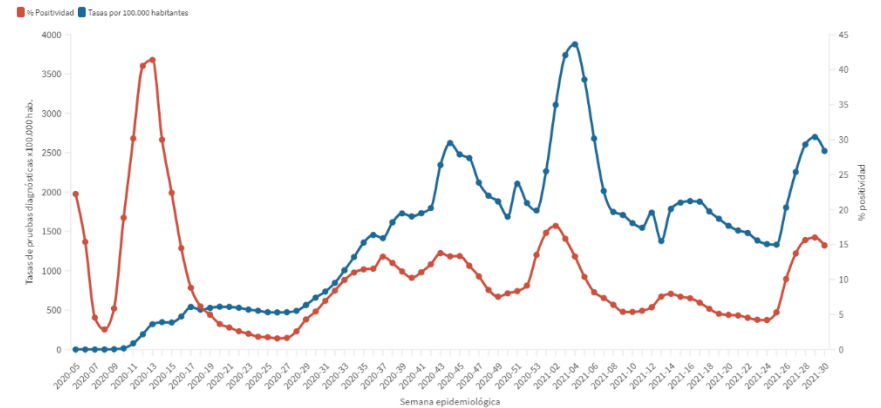


Figura 3. Evolución de la positividad por grupos de edad desde la semana 14 de 2021

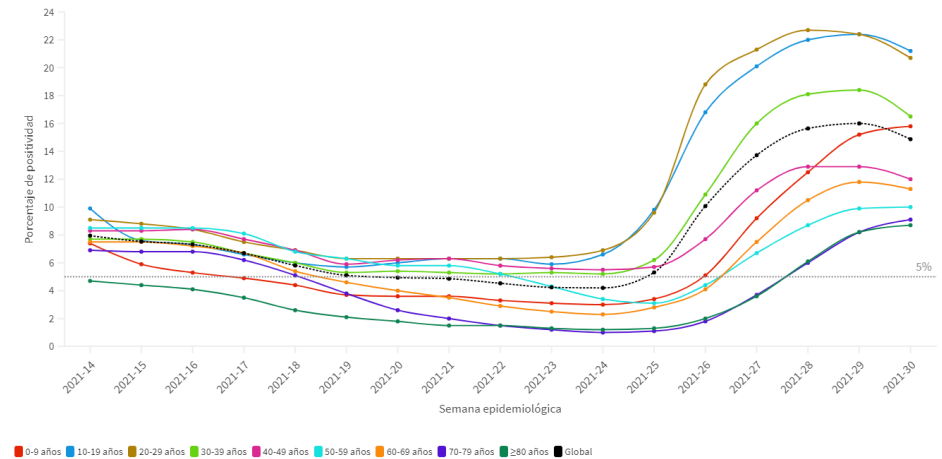


Figura 4. Número de fallecidos diarios por COVID-19 por fecha de defunción en España a 05.08.2021 (datos consolidados a las 14:00 horas del 06.08.2021).

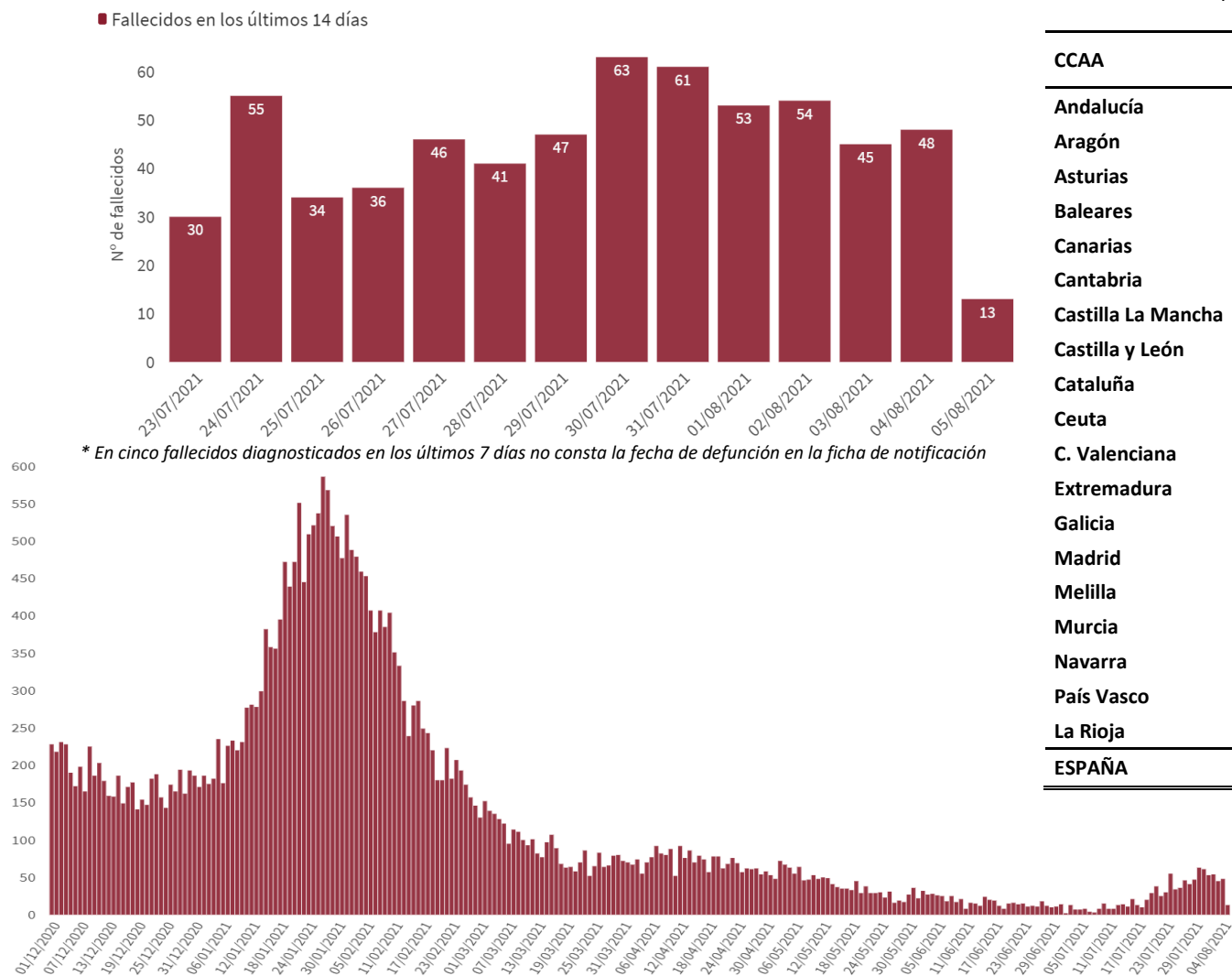


Tabla 4. Casos de COVID-19 que han fallecido (total y con fecha de fallecimiento en los últimos 7 días) y letalidad por Comunidades Autónomas en España a 05.08.2021.

CCAA	Total	Con fecha de defunción en los últimos 7 días	Letalidad global de la pandemia
Andalucía	10.287	64	1,4%
Aragón	3.611	15	2,4%
Asturias	2.015	13	3,0%
Baleares	875	13	1,0%
Canarias	848	24	1,0%
Cantabria	582	6	1,4%
Castilla La Mancha	6.037	11	2,8%
Castilla y León	7.026	36	2,5%
Cataluña	14.914	31	1,7%
Ceuta	117	0	1,8%
C. Valenciana	7.490	26	1,6%
Extremadura	1.830	8	2,0%
Galicia	2.470	23	1,5%
Madrid	15.587	31	1,9%
Melilla	99	2	1,0%
Murcia	1.626	10	1,3%
Navarra	1.195	4	1,5%
País Vasco	4.599	12	1,9%
La Rioja	798	13	2,2%
ESPAÑA	82.006	342	1,8%

Figura 5. Casos diarios confirmados de COVID-19 por fecha de diagnóstico desde el 01.12.2020 por Comunidades Autónomas, a 05.08.2021 (datos consolidados a las 14:00 horas del 06.08.2021).

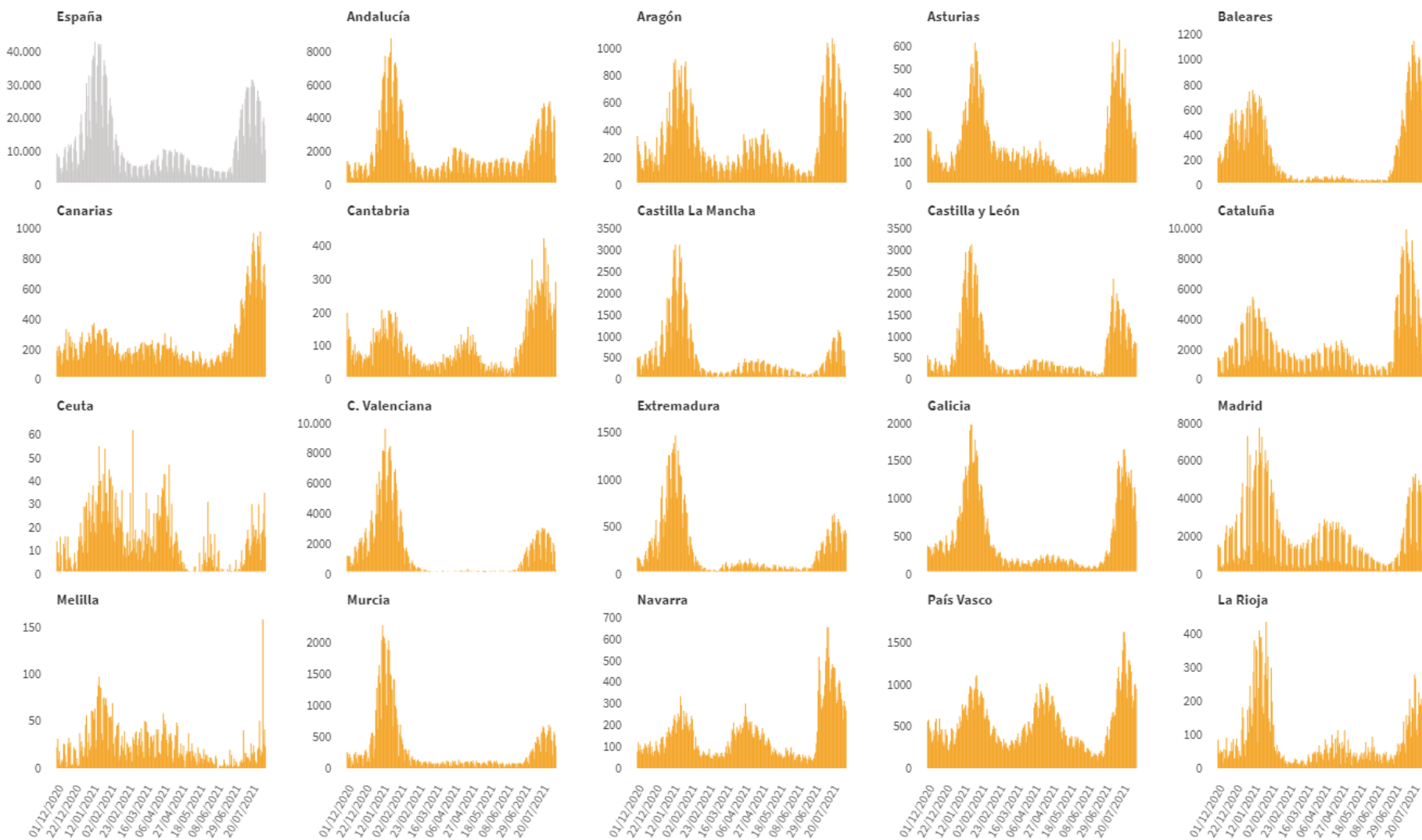
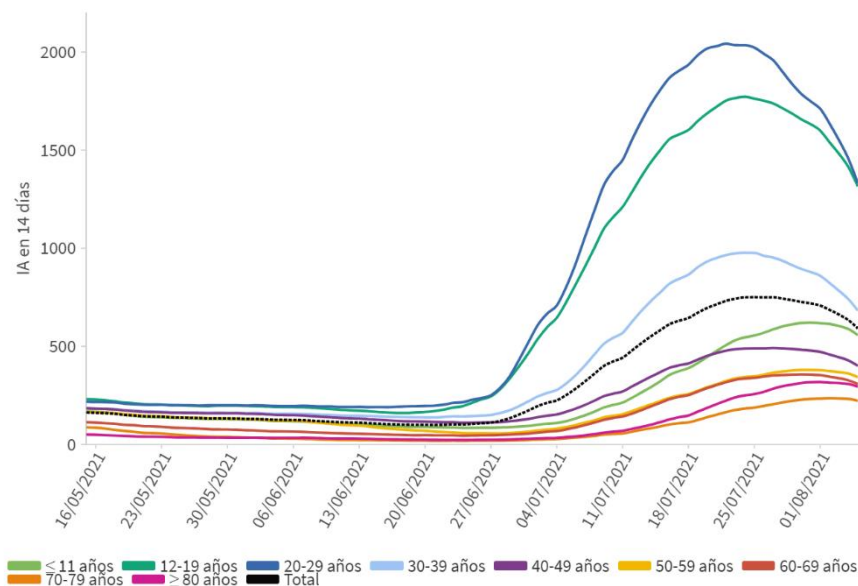


Figura 6. Evolución de la incidencia acumulada en 14 días por grupos de edad desde el 15.05.2021 en España, a 05.08.2021.



Los grupos de edad corresponden con los mismos de los que se hace seguimiento de la cobertura de vacunación

Tabla 5. Incidencia acumulada en 14 días por grupos de edad en España y por Comunidades Autónomas, a 05.08.2021.

CCAA	≤ 11 años	12-19 años	20-29 años	30-39 años	40-49 años	50-59 años	60-69 años	70-79 años	≥ 80 años
Andalucía	460,67	1.358,73	1.436,78	581,21	331,89	328,61	310,10	220,49	262,63
Aragón	657,85	1.287,96	1.109,65	599,56	406,15	317,25	323,60	206,80	250,99
Asturias	364,14	1.246,88	1.135,11	404,54	258,69	237,33	204,47	199,54	219,75
Baleares	752,88	1.368,87	1.710,86	1.071,98	689,72	472,87	432,48	284,42	347,18
Canarias	527,94	991,12	915,20	549,63	350,07	295,57	256,92	197,37	238,26
Cantabria	580,15	1.444,40	1.637,46	726,52	332,42	339,02	302,54	239,32	272,89
Castilla La Mancha	446,21	1.289,86	1.088,55	396,39	303,08	300,18	287,03	196,73	227,08
Castilla y León	731,26	1.602,74	1.245,94	693,85	394,43	312,72	308,25	258,75	332,21
Cataluña	589,07	1.075,19	1.052,29	792,42	506,62	378,46	396,14	310,88	477,42
Ceuta	219,08	624,59	373,85	302,67	284,77	224,99	280,01	208,43	230,33
C. Valenciana	532,96	1.217,81	1.214,04	643,84	335,61	285,25	215,25	154,16	171,05
Extremadura	606,97	1.555,16	1.378,40	519,18	328,54	335,07	288,12	245,98	244,72
Galicia	663,51	1.724,93	1.866,39	780,44	340,01	344,68	254,23	189,47	191,63
Madrid	591,43	1.253,20	1.513,45	858,96	506,70	409,44	356,02	217,84	338,35
Melilla	253,89	720,70	1.533,97	445,07	241,63	123,90	229,97	160,09	298,00
Murcia	363,97	945,78	1.061,26	418,18	266,76	229,30	206,93	168,13	186,32
Navarra	819,11	1.810,67	1.586,74	690,92	381,47	416,78	396,78	267,06	323,08
País Vasco	615,06	2.177,86	1.909,85	635,98	367,54	394,73	268,46	160,97	253,24
La Rioja	706,65	1.731,16	1.654,74	918,13	472,17	352,47	331,41	206,22	589,90
ESPAÑA	557,25	1.315,66	1.332,21	682,68	401,00	342,39	307,96	222,62	294,92

Figura 7. Evolución de la incidencia acumulada en 14 días por grupos de edad desde el 15.05.2021 por Comunidades Autónomas, a 05.08.2021.

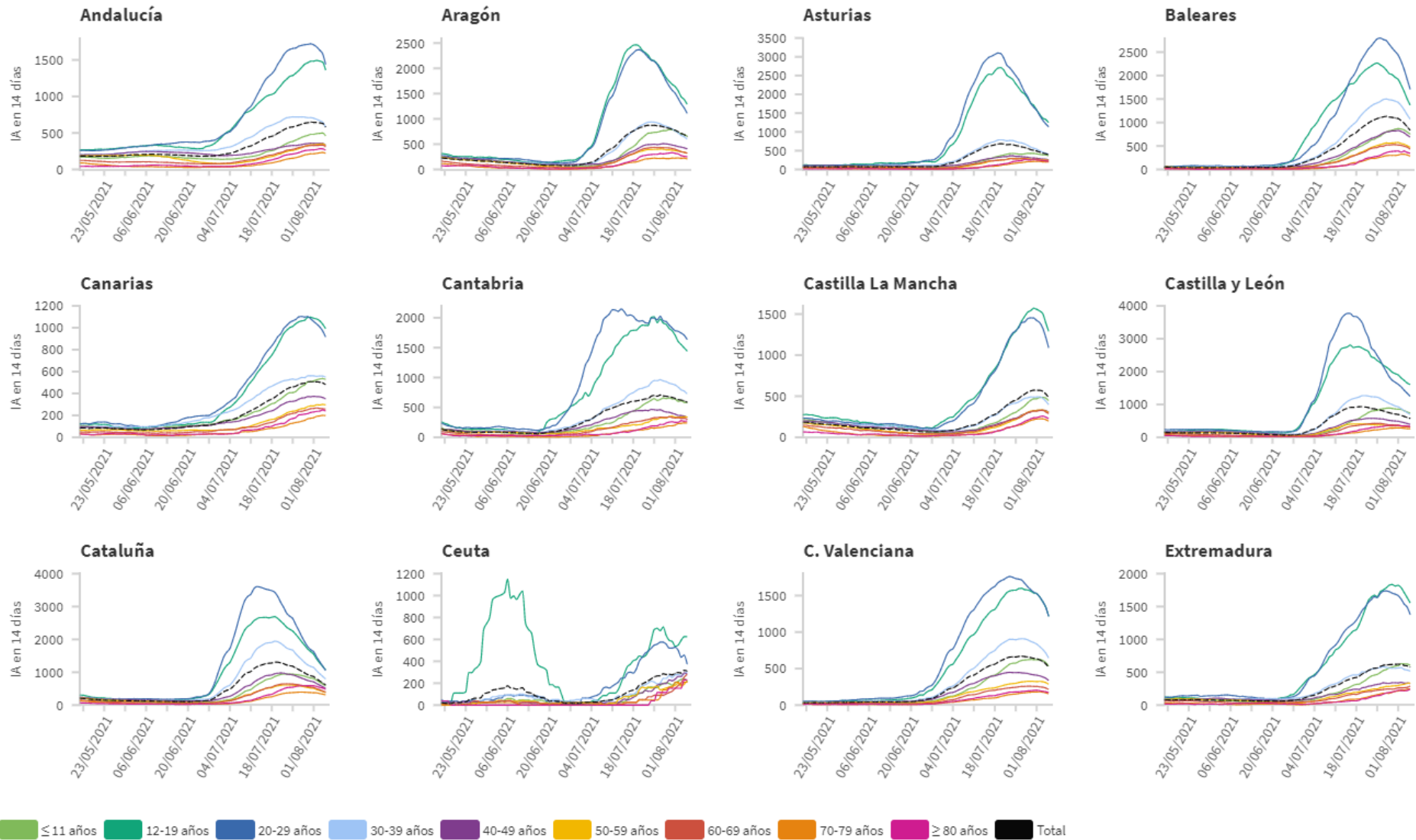
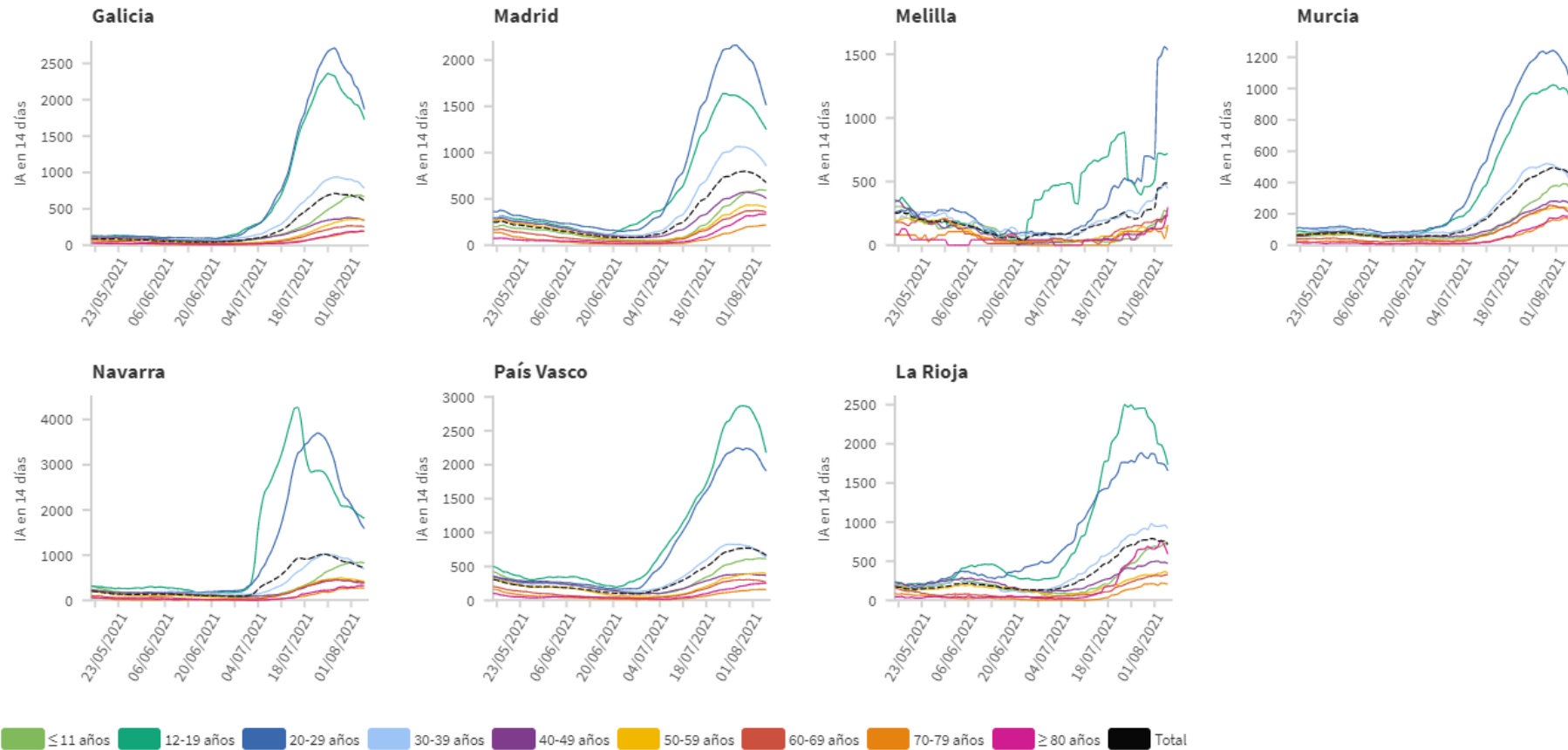


Figura 7(cont.). Incidencia acumulada en 14 días por grupos de edad desde el 15.05.2021 por Comunidades Autónomas, a 05.08.2021.



Los grupos de edad corresponden con los mismos de los que se hace seguimiento de la cobertura de vacunación

Figura 8. Distribución de casos de COVID-19 notificados por semana epidemiológica de diagnóstico y proporción de casos por grupos de edad desde el inicio de la pandemia (Datos hasta la última semana completa)

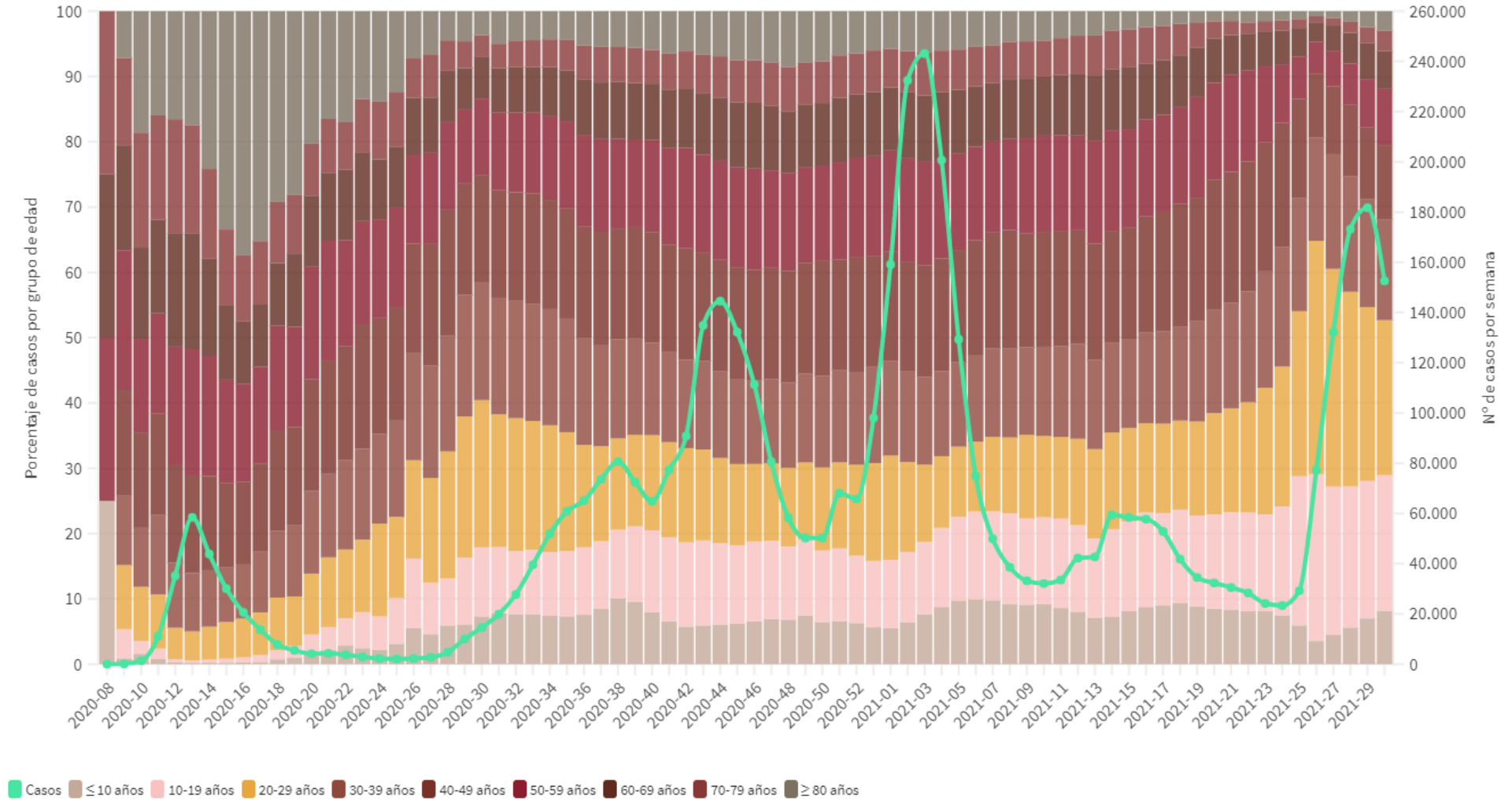
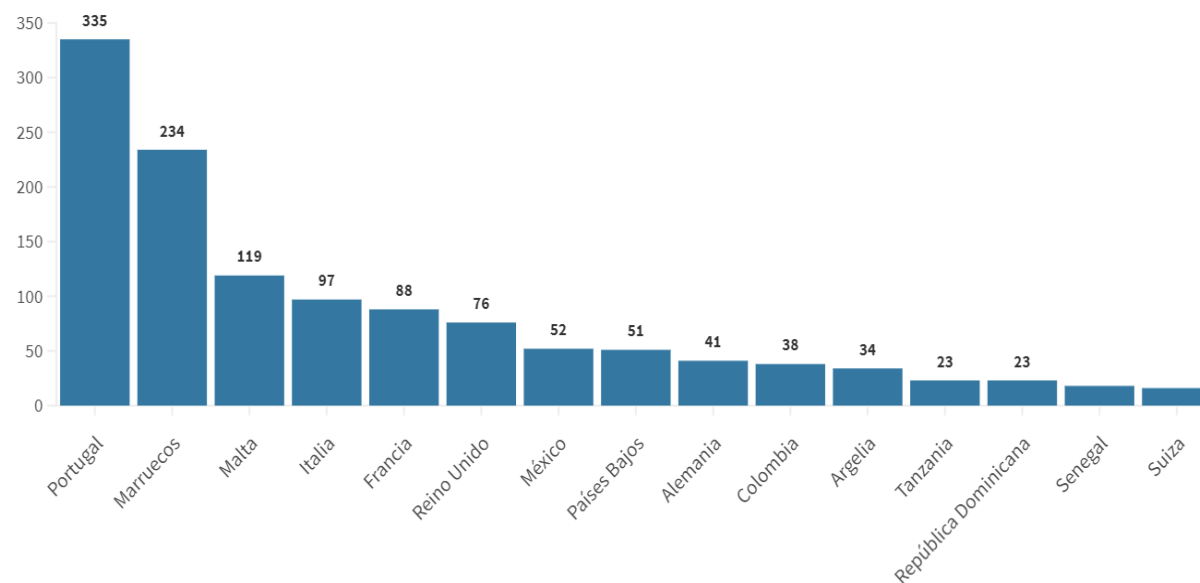


Tabla 6. Nº de casos COVID-19 importados de otro país

	Diagnósticos desde el 11 de mayo	Diagnósticos en los últimos 7 días
Andalucía	2.728	124
Aragón	351	15
Asturias	48	3
Baleares	597	12
Canarias	1.692	31
Cantabria	116	1
Castilla La Mancha	347	9
Castilla y León	569	21
Cataluña	777	23
Ceuta	157	0
C. Valenciana	1.147	40
Extremadura	294	3
Galicia	621	2
Madrid	1.718	57
Melilla	179	142
Murcia	445	17
Navarra	188	10
País Vasco	77	1
La Rioja	24	0
ESPAÑA	12.075	511

Figura 9. Nº de casos importados según país de origen (los países más frecuentes en las últimas 4 semanas)



Fuente: Casos notificados a la Red Nacional de Vigilancia Epidemiológica por las comunidades autónomas clasificados como importados de otro país. Las personas han podido llegar a través de diferentes medios de transporte, incluyendo pateras.

PERSONAL SANITARIO

Hasta el 05.08.2021 se han notificado 141.521 casos confirmados en personal sanitario (utilizando la información agregada hasta el día 10 de mayo y la información individualizada desde el día 11 de mayo). A continuación se reflejan los datos recogidos según la nueva estrategia de vigilancia desde el 11.05.2020

Tabla 6. Casos confirmados en personal sanitario desde el 11.05.2020 por Comunidades Autónomas, a 05.08.2021 (datos consolidados a las 14:00 horas del 06.08.2021).

	<i>Total notificados</i>	<i>Diagnosticados en los últimos 14 días</i>	<i>Diagnosticados en los últimos 7 días</i>	<i>Con fecha de inicio de síntomas en los últimos 14d.</i>	<i>Con fecha de inicio de síntomas en los últimos 7d.</i>
Andalucía	11.991	325	109	166	52
Aragón	4.604	124	54	66	16
Asturias	1.786	35	14	5	3
Baleares	1.704	28	11	19	10
Canarias	1.634	109	44	69	19
Cantabria	2.021	110	52	68	25
Castilla La Mancha	5.977	169	59	73	16
Castilla y León	9.010	263	83	175	48
Cataluña	13.373	576	200	365	113
Ceuta	116	4	1	4	1
C. Valenciana	13.835	351	127	225	58
Extremadura	2.479	59	37	35	19
Galicia	5.021	340	146	152	35
Madrid	7.297	165	82	117	43
Melilla	429	6	3	4	3
Murcia	4.122	186	95	139	47
Navarra	3.672	265	112	166	65
País Vasco	449	1	0	0	0
La Rioja	1.581	64	28	48	10
ESPAÑA	91.101	3.180	1.257	1.896	583

Tabla 7. Ámbito de exposición en personal sanitario en función del centro de trabajo desde el 11.05.2020 a 05.08.2021 (datos consolidados a las 14:00 horas del 06.08.2021).

Ámbito de exposición (ámbito probable de contagio)	<i>Personal sanitario de centro sanitario</i>	<i>Personal sanitario de centro sociosanitario</i>	<i>Personal sanitario de otro tipo de centro</i>	Total
Centro Sanitario	12.004	369	295	12.668
Centro Sociosanitario	653	8.156	165	8.974
Domicilio	10.085	3.005	2.807	15.897
Escolar	52	30	43	125
Laboral	7.427	3.348	1.312	12.087
Social*	1.158	348	383	1.889
Otros	2.900	1.034	936	4.870
Desconocido	23.011	7.548	4.032	34.591
ESPAÑA	57.290	23.838	9.973	91.101

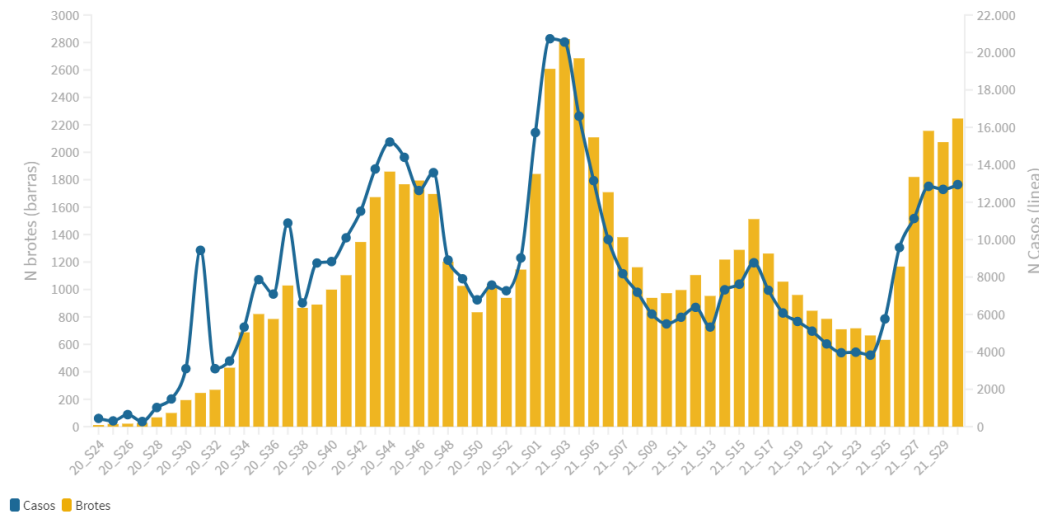
* La clasificación de ámbito social está disponible desde el día 17 de noviembre

INFORME DE SITUACIÓN DE BROTES COVID-19. 06 de agosto de 2021

Los datos presentados en este informe hacen referencia a los casos que se han podido trazar y asociar a un brote, y en los que se puede especificar el ámbito en el que se han producido. A efectos de notificación al CCAES se define brote como cualquier agrupación de 3 o más casos con infección activa en los que se ha establecido un vínculo epidemiológico. Se excluyen en la notificación aquellos que afectan únicamente a los convivientes de un mismo domicilio. Entre las limitaciones de este informe está el hecho de que en ciertos ámbitos puede ser complicado identificar la fuente de infección y, por lo tanto, pueden estar infraestimados como, por ejemplo, los brotes asociados a espacios de uso público y eventos o a lugares donde se reúnen personas desconocidas, particularmente en interiores. Otra limitación de esta información es que sobredimensiona aquellos ámbitos en las que se puede hacer trazabilidad de los casos, como pueden ser las residencias de mayores o los centros educativos, así como aquellos brotes que se producen entre familiares y personas que se conocen.

Desde el inicio del seguimiento, se han comunicado al CCAES 67.732 brotes con 489.946 casos. En la figura 9 se observa que la distribución de brotes ha presentado picos, coincidentes con la curva de incidencia acumulada en la comunidad. La tendencia descendente en la notificación de brotes y casos que se observaba desde la semana epidemiológica 17 cambió en la semana 25, con un importante aumento del número de brotes y casos asociados notificados en las últimas semanas. De los brotes comunicados, 2.246 brotes con 12.938 casos asociados se han notificado en la **semana 30**. La distribución de brotes y casos asociados por ámbito puede observarse en la figura 10.

Figura 9. Distribución de brotes y casos asociados por semana epidemiológica de notificación a la comunidad autónoma. Datos hasta la semana 30 (26 de julio-1 de agosto).



- Desde la semana 25 se ha observado un incremento importante en el número de brotes vinculados al **ámbito social**. En la semana 30 se han comunicado 986 brotes con 5.413 casos. El número de brotes y casos notificados en este ámbito continúa siendo muy elevado y la gran mayoría están vinculados a reuniones de familiares y/o amigos en ámbito privado, seguido de viajes con motivos de ocio, e interacciones sociales en locales de ocio, establecimientos de restauración, espacios interiores de uso público y eventos organizados. Además, en la semana 30, se ha notificado 281 brotes **familiares que afectan a varios domicilios** con 1.348 casos asociados.
- En la semana 30 se han notificado 21 brotes con 86 casos en **centros educativos**. La mayoría de ellos en educación infantil, único nivel educativo que permanece activo.
- Se han comunicado 162 brotes con 1.410 casos asociados en **campamentos infanto-juveniles** en la semana 30, observándose un ligero aumento con respecto a la semana anterior.
- En el **ámbito laboral**, en la semana 30, se han notificado 226 brotes con 1.183 casos. Los brotes más frecuentes dentro de este ámbito continúan ocurriendo en el sector industrial y de la construcción y en establecimientos de restauración.
- En la semana 30 se han notificado 106 brotes con 991 casos en **centros sociosanitarios**. También se han notificado 33 brotes con 246 casos en **centros sanitarios**, donde se observa un ligero aumento respecto a las semanas anteriores.
- En la semana 30 se han notificado 317 brotes con 1.656 casos de **ámbito mixto**, donde la transmisión se extiende en diferentes ámbitos, siguiendo la tendencia de los brotes de ámbito social. De estos brotes mixtos, el 65% presenta un componente social, 29% presentan un componente laboral y el 6,5% un componente educativo.

Figura 10. Número de brotes y casos asociados por ámbito y semana de notificación. Datos hasta la semana 30 (26 de julio-1 de agosto).



SITUACIÓN INTERNACIONAL (datos consultados hasta las 10:00 horas del 06.08.2021)

Situación en Europa: Hasta el día de hoy se han notificado al menos 59.131.168 casos confirmados. En la tabla 7 se presentan los datos epidemiológicos detallados de los países de Europa con más casos confirmados.

Tabla 7. Detalles de los países con más casos confirmados u otros países de interés de Europa^{1,2,3}

	Casos confirmados	Nuevos diarios	Incremento promedio en los últimos 7 días	Incidencia Acumulada 100.000 hab. 14 días	Fallecidos	Nuevos diarios	Letalidad
Rusia	6.379.904	23.120	0,37%	225,0	162.509	794	2,5%
Francia	6.233.876	26.460	0,36%	448,2	112.130	52	1,8%
Reino Unido	5.982.581	30.215	0,44%	571,7	130.086	86	2,2%
Turquía	5.822.487	26.822	0,40%	327,0	51.767	122	0,9%
Italia	4.377.188	7.230	0,13%	123,9	128.163	27	2,9%
Alemania	3.784.433	3.448	0,07%	38,4	91.754	24	2,4%
Polonia	2.883.624	176	0,00%	4,7	75.275	6	2,6%
Ucrania	2.256.397	1.052	0,03%	23,2	53.049	25	2,4%
Países Bajos	1.874.856	2.763	0,15%	311,4	17.839	7	1,0%
Chequia	1.674.410	227	0,01%	23,5	30.372	0	1,8%
Bélgica	1.132.934	2.176	0,15%	211,8	25.258	7	2,2%
Suecia	1.102.829	929	0,05%	69,1	14.657	0	1,3%
Rumanía	1.084.226	244	0,02%	10,6	34.300	2	3,2%
Portugal	979.987	2.581	0,24%	357,5	17.422	10	1,8%
Suiza	718.581	1.031	0,10%	125,3	10.364	2	1,4%
Austria	656.450	597	0,07%	69,3	10.542	1	1,6%
Irlanda	305.527	1.217	0,42%	358,4	5.044	9	1,7%

¹ Las cifras de fallecidos por COVID-19 notificadas por cada país varían en su definición por lo que dichas cifras, y la letalidad resultante en cada país, no son directamente comparables entre sí.

² (-) sin actualizar

³ Suiza, Austria e Irlanda ya no se encuentra entre los quince países con más casos confirmados de Europa. Se sigue incluyendo en la tabla por su histórico

Situación a nivel global y otros países fuera de Europa: Según la OMS, a nivel global hasta el día de hoy se han notificado al menos 200.174.883 casos y 4.255.892 fallecidos. En la tabla 8 se presenta información detallada de los países con más casos acumulados fuera de Europa.

Tabla 8. Detalles de los países con más casos confirmados u otros países de interés fuera de Europa^{4,5,6}

	Casos confirmados	Nuevos diarios	Incremento promedio en los últimos 7 días	Incidencia Acumulada 100.000 hab. 14 días	Fallecidos	Nuevos diarios	Letalidad
Estados Unidos	35.392.284	92.282	0,21%	348,5	612.958	500	1,7%
India	31.812.114	42.982	0,14%	41,0	426.290	533	1,3%
Brasil	19.985.817	32.316	0,17%	270,3	558.432	1.209	2,8%
Argentina	4.961.880	14.850	0,25%	399,3	106.447	402	2,1%
Colombia	4.807.979	6.929	0,18%	280,4	121.484	268	2,5%
Irán	4.019.084	39.357	0,83%	512,0	92.194	409	2,3%
Indonesia	3.568.331	35.764	0,99%	199,8	102.375	1.739	2,9%
México	2.880.409	18.911	0,55%	160,2	241.936	657	8,4%
Sudáfrica	2.484.009	13.263	0,44%	270,9	73.415	423	3,0%
Perú	2.116.652	2.207	0,07%	64,5	196.598	80	9,3%
Iraq	1.673.084	12.713	0,73%	401,4	18.938	73	1,1%
Filipinas	1.619.824	7.283	0,48%	89,4	28.231	90	1,7%
Chile	1.619.183	726	0,06%	87,2	35.671	31	2,2%
Canadá	1.433.775	3.292	0,06%	25,4	26.607	15	1,9%
Pakistán	1.047.999	4.722	0,45%	24,3	23.575	46	2,2%
Japón	970.460	14.053	1,21%	93,6	15.228	9	1,6%
Corea del Sur	205.702	1.776	0,76%	42,0	2.109	3	1,0%
China	121.175	108	0,08%	0,1	5.639	0	4,7%
Singapur	65.410	95	0,18%	31,7	39	1	0,1%

⁴ Las cifras de fallecidos por COVID-19 notificadas por cada país varían en su definición por lo que dichas cifras, y la letalidad resultante en cada país, no son directamente comparables entre sí.

⁵ (-) sin actualizar

⁶ China, Singapur, Japón y Corea del Sur ya no se encuentran entre los quince países con más casos confirmados fuera de Europa. Se siguen incluyendo en la tabla por su histórico.

* Los casos y fallecidos nuevos notificados diariamente pueden corresponder a casos diagnosticados y fallecidos de días previos