

## Actualización nº 436. Enfermedad por el coronavirus (COVID-19). 09.08.2021 *(datos consolidados a las 17:00 horas del 09.08.2021)*

### SITUACIÓN EN ESPAÑA

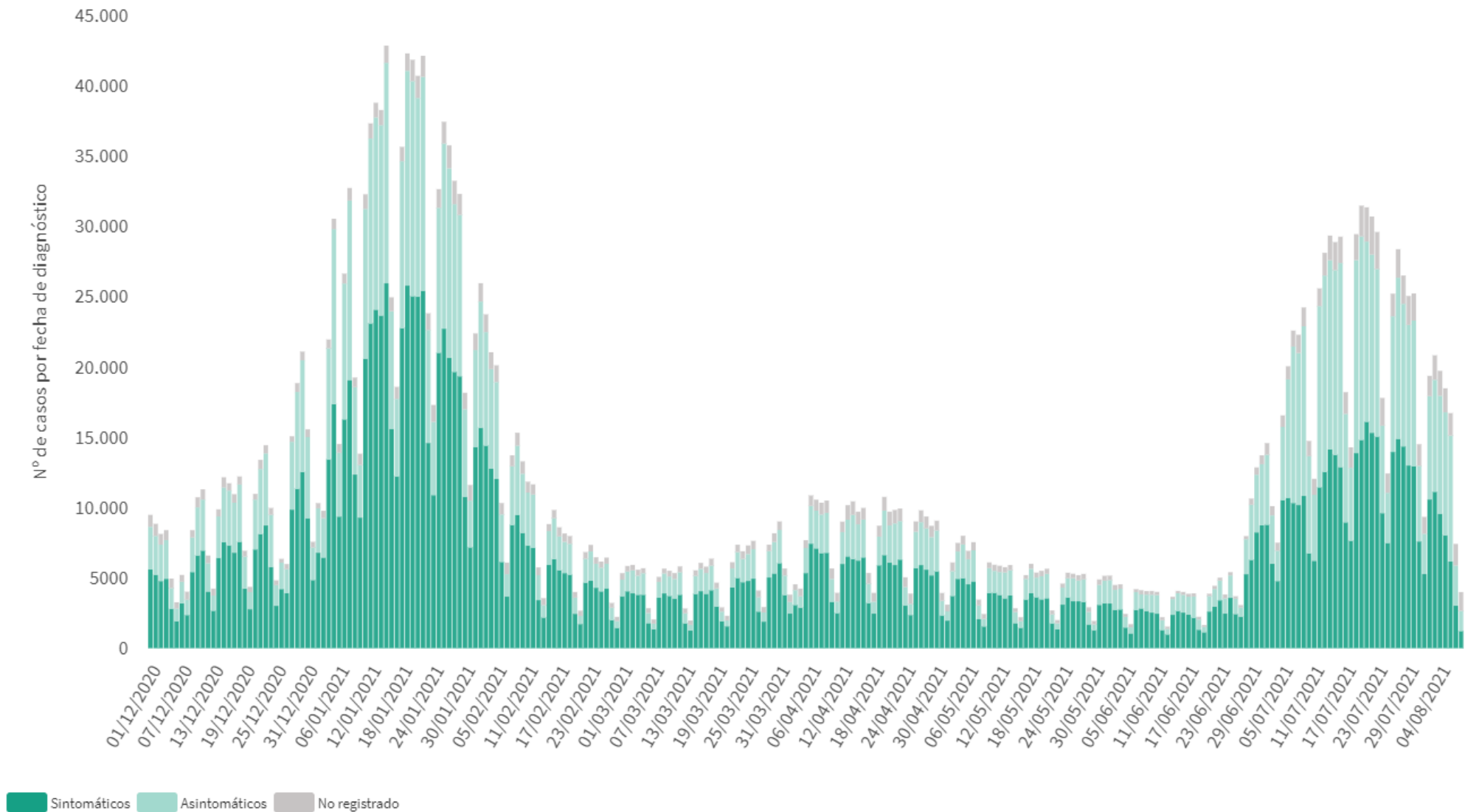
El presente informe se ha realizado con los datos individualizados notificados por las CCAA a la Red Nacional de Vigilancia Epidemiológica (al sistema SiViEs). Se incluyen los casos notificados confirmados con una prueba diagnóstica positiva de infección activa (PDIA) tal como se establece en la [Estrategia de detección precoz, vigilancia y control de COVID-19](#) y además los casos notificados antes del 11 de mayo que requirieron hospitalización, ingreso en UCI o fallecieron con diagnóstico clínico de COVID-19, de acuerdo a las definiciones de caso vigentes en cada momento. Cualquier futura actualización que realicen las CCAA quedarán reflejadas en los informes diarios. En España hasta el momento se han notificado un total de 4.627.770 casos confirmados de COVID-19 y 82.125 fallecidos. Los datos se pueden obtener en [aquí](#).

**Tabla 1.** Casos de COVID-19 confirmados totales, diagnosticados el día previo y diagnosticados o con fecha de inicio de síntomas en los últimos 14 y 7 días a 09.08.2021

CCAA	Casos totales	Casos diagnosticados el día previo	Casos diagnosticados en los últimos 14 días		Casos diagnosticados en los últimos 7 días		Casos diagnosticados con fecha de inicio de síntomas en los últimos 14d.		Casos diagnosticados con fecha de inicio de síntomas en los últimos 7d.	
			Nº	IA*	Nº	IA*	Nº	IA*	Nº	IA*
Andalucía	742.468	198	47.569	561,99	20.024	236,57	10.418	123,08	1.773	20,95
Aragón	151.812	197	7.867	591,77	3.337	251,02	4.088	307,51	1.218	91,62
Asturias	68.324	101	3.385	332,26	1.362	133,69	284	27,88	106	10,40
Baleares	88.572	70	8.794	750,63	2.931	250,18	6.160	525,80	2.538	216,64
Canarias	85.680	326	9.797	450,24	4.273	196,37	4.468	205,34	1.318	60,57
Cantabria	41.512	237	2.988	512,60	1.431	245,49	1.575	270,20	521	89,38
Castilla La Mancha	218.471	15	9.920	485,03	3.694	180,62	4.802	234,79	1.171	57,26
Castilla y León	284.291	364	12.244	511,25	5.065	211,49	6.735	281,22	2.077	86,73
Cataluña	858.718	530	42.628	547,88	16.258	208,96	17.242	221,61	5.277	67,82
Ceuta	6.533	29	290	344,41	178	211,40	176	209,02	85	100,95
C. Valenciana	480.877	28	24.634	487,09	9.673	191,27	11.030	218,10	2.160	42,71
Extremadura	92.360	191	5.941	558,37	2.714	255,08	2.520	236,84	892	83,84
Galicia	169.229	318	15.101	558,92	6.606	244,50	6.190	229,10	1.817	67,25
Madrid	842.119	472	42.503	626,90	17.155	253,03	6.147	90,67	1.337	19,72
Melilla	10.024	12	450	516,79	303	347,97	143	164,22	46	52,83
Murcia	130.586	104	6.706	443,74	3.008	199,04	3.807	251,91	1.125	74,44
Navarra	78.417	185	4.173	631,13	1.703	257,56	2.408	364,19	772	116,76
País Vasco	240.593	541	13.422	604,46	5.831	262,60	37	1,67	4	0,18
La Rioja	37.184	69	2.119	662,37	898	280,70	1.131	353,53	307	95,96
<b>ESPAÑA</b>	<b>4.627.770</b>	<b>3.987</b>	<b>260.531</b>	<b>549,06</b>	<b>106.444</b>	<b>224,33</b>	<b>89.361</b>	<b>188,32</b>	<b>24.544</b>	<b>51,73</b>

\* IA: Incidencia acumulada (casos diagnosticados/100.000 habitantes). Se utiliza como denominador para el cálculo de la IA las cifras oficiales de población del INE del padrón municipal a 01.01.2020

**Figura 1.** Casos diarios confirmados de COVID-19 en España desde el 01.12.2020 a 08.08.2021 (datos consolidados a las 17:00 horas del 09.08.2021 ).



A continuación se presenta la situación de la capacidad asistencia y actividad COVID-19 en los hospitales españoles. Para el análisis de los casos confirmados que han precisado ingreso, tanto hospitalario como específicamente en UCI, se puede consultar los datos disponibles [aquí](#).

**Tabla 2.** Situación capacidad asistencial y actividad Covid-19 en hospitales

CCAA	Total Pacientes COVID hospitalizados	Tasa de ocupación hospitalaria por 100.000 hab.	% Camas Ocupadas COVID	Número Pacientes COVID en UCI	Tasa de ocupación UCI por 100.000 hab.	% Camas Ocupadas UCI COVID	Ingresos COVID últimas 24h	Altas COVID últimas 24h
Andalucía	1.487	17,57	8,40%	268	3,17	14,38%	276	135
Aragón	365	27,46	9,16%	50	3,76	22,52%	33	10
Asturias	146	14,33	4,37%	35	3,44	11,74%	14	2
Baleares	448	38,24	13,47%	96	8,19	27,75%	35	20
Canarias	459	21,09	8,30%	104	4,78	21,22%	30	7
Cantabria	108	18,53	7,92%	20	3,43	16,95%	12	6
Castilla La Mancha	331	16,18	6,98%	45	2,20	12,53%	29	5
Castilla y León	480	20,04	7,62%	85	3,55	20,63%	39	16
Cataluña	2.722	34,98	11,40%	651	8,37	49,73%	216	173
Ceuta	16	19,00	8,00%	3	3,56	17,65%	2	1
C. Valenciana	730	14,43	6,70%	129	2,55	16,67%	104	23
Extremadura	107	10,06	3,71%	15	1,41	7,98%	7	2
Galicia	362	13,40	4,45%	62	2,29	8,28%	40	9
Madrid	1.850	27,29	12,68%	331	4,88	31,32%	136	73
Melilla	12	13,78	6,59%	4	4,59	23,53%	2	0
Murcia	209	13,83	5,18%	32	2,12	6,91%	22	10
Navarra	92	13,91	5,16%	21	3,18	17,36%	5	3
País Vasco	416	18,73	9,61%	69	3,11	18,02%	38	14
La Rioja	71	22,19	10,10%	11	3,44	20,75%	7	2
<b>Total general</b>	<b>10.411</b>	<b>21,94</b>	<b>8,83%</b>	<b>2.031</b>	<b>4,28</b>	<b>21,98%</b>	<b>1.047</b>	<b>511</b>

Fuente: Notificación de los hospitales al Ministerio de Sanidad

(1) Información referida al día 08/08/2021, con los últimos datos disponibles a las 15:00 del día 9 de Agosto de 2021

Nota: El criterio de cómputo incluye a pacientes que presentan clínica Covid que debe ser tratada en régimen de hospitalización, bien con infección confirmada bien pendiente de confirmar.

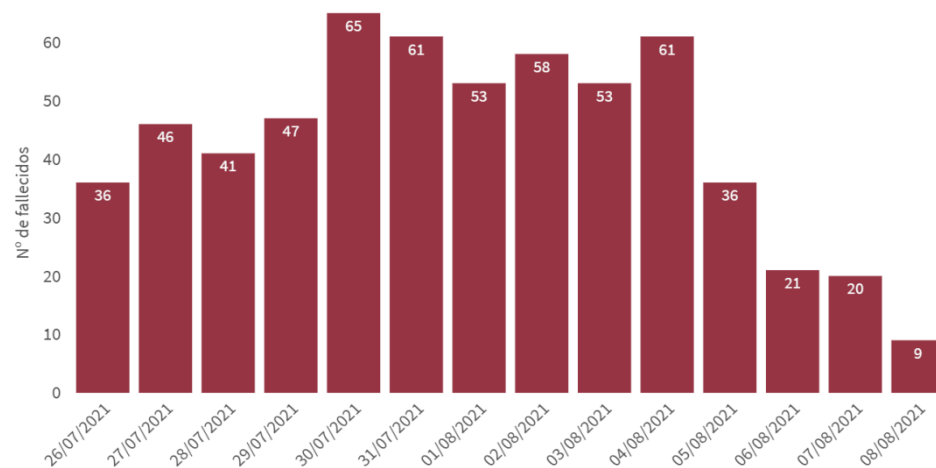
Puede acceder a los datos en abierto de la capacidad asistencial [aquí](#).

**Tabla 3.** Total de Pruebas diagnósticas realizadas del 30.07.2021 al 05.08.2021 (Datos provisionales con información actualizada a 09.08.2021)

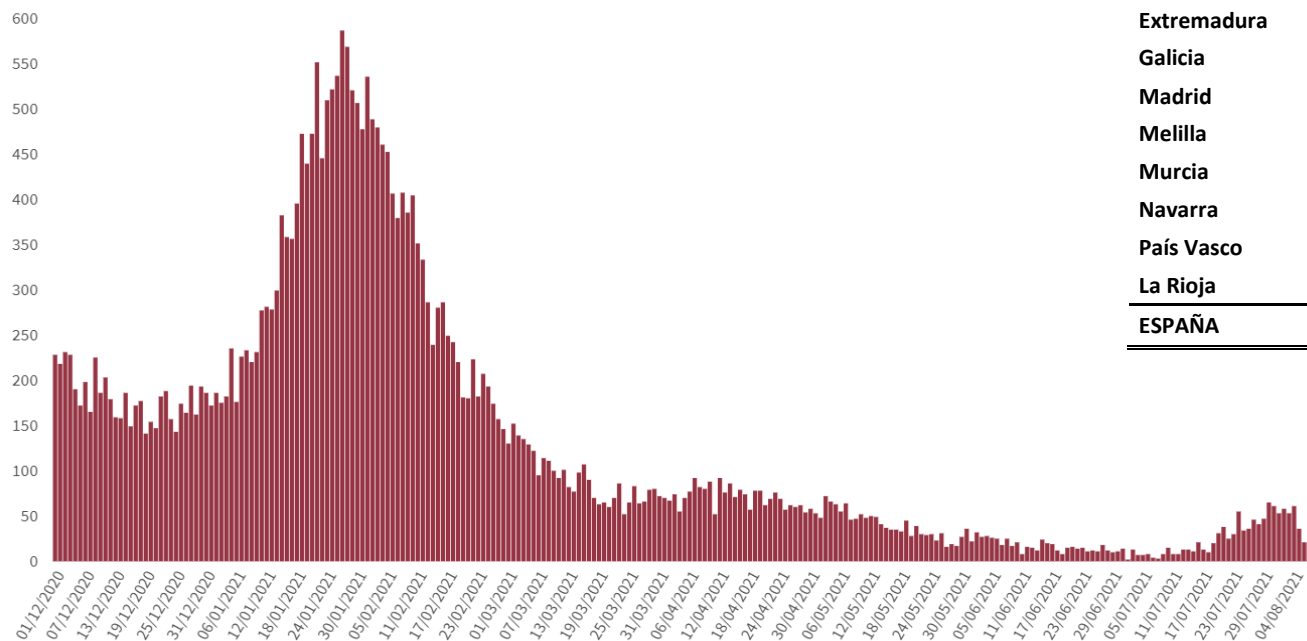
CCAA	PCR	Test de antígeno	Total de pruebas	Tasa por 100.000 hab.	Positividad
Andalucía	113.277	49.905	163.182	1.939,36	17,92%
Aragón	17.275	5.855	23.130	1.753,21	18,36%
Asturias	19.166	1.625	20.791	2.032,75	9,96%
Baleares	24.515	14.630	39.145	3.405,51	13,20%
Canarias	35.103	16.158	51.261	2.380,48	10,70%
Cantabria	10.612	782	11.394	1.960,84	14,32%
Castilla La Mancha	24.824	7.602	32.426	1.595,09	17,45%
Castilla y León	36.631	13.926	50.557	2.106,94	14,57%
Cataluña	127.850	85.658	213.508	2.781,78	10,81%
Ceuta	544	1.461	2.005	2.365,03	10,37%
C. Valenciana	65.367	26.438	91.805	1.834,72	16,34%
Extremadura	20.664	16.693	37.357	3.498,80	9,41%
Galicia	50.486	28.150	78.636	2.912,98	11,14%
Madrid	82.884	81.047	163.931	2.460,17	15,09%
Melilla	462	673	1.135	1.312,34	10,13%
Murcia	19.796	8.712	28.508	1.908,30	12,52%
Navarra	11.921	5.447	17.368	2.654,79	15,63%
País Vasco	34.986	11.765	46.751	2.117,56	14,24%
La Rioja	5.341	3.666	9.007	2.843,14	12,85%
<b>ESPAÑA</b>	<b>701.704</b>	<b>380.193</b>	<b>1.081.897</b>	<b>2.300,63</b>	<b>13,90%</b>

Puede acceder a los datos en abierto de las pruebas realizadas [aquí](#).

**Figura 2.** Número de fallecidos diarios por COVID-19 por fecha de defunción en España a 08.08.2021 (datos consolidados a las 17:00 horas del 09.08.2021).



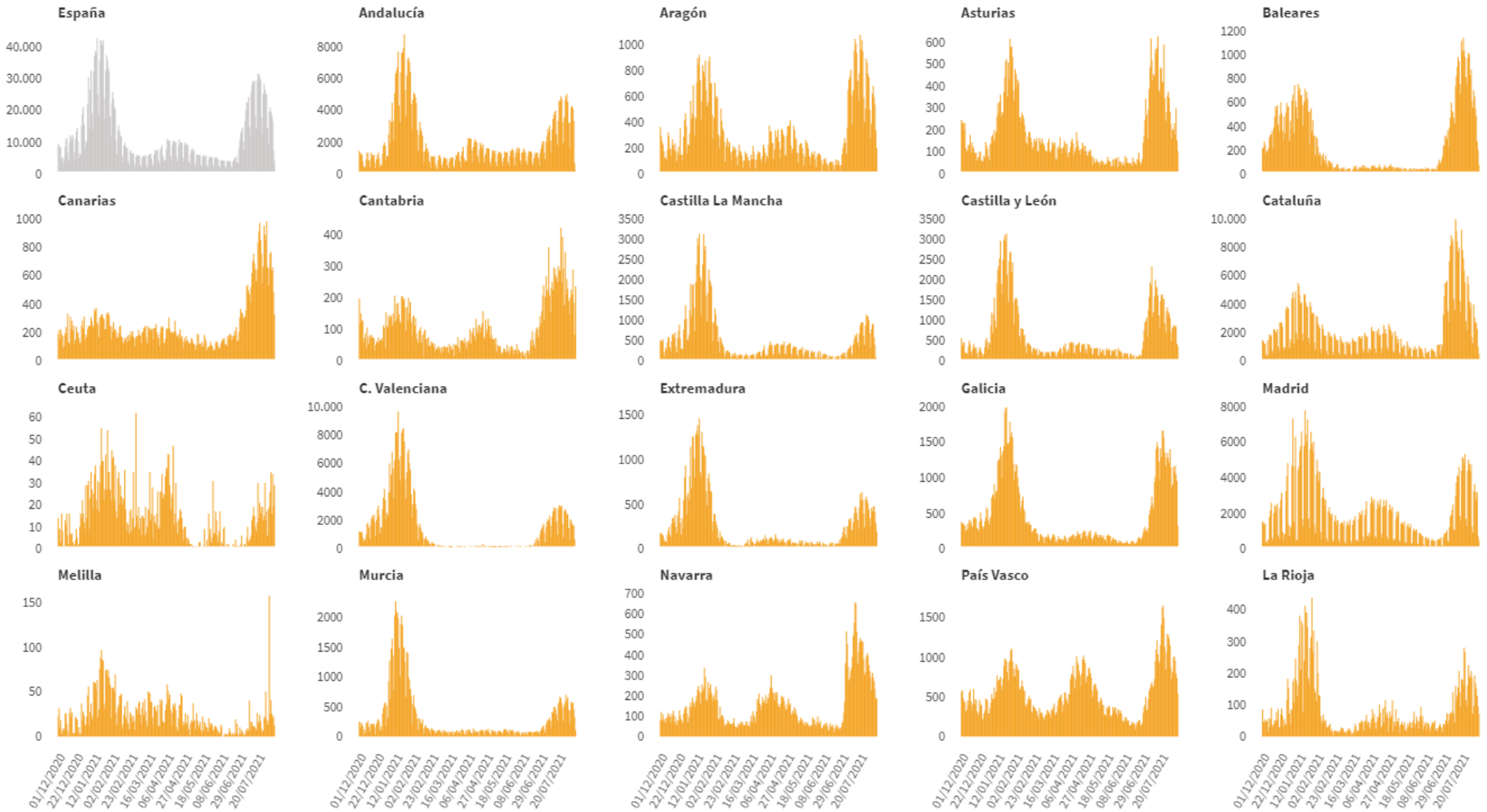
\* En cuatro fallecidos diagnosticados en los últimos 7 días no consta la fecha de defunción en la ficha de notificación



**Tabla 4.** Casos de COVID-19 que han fallecido (total y con fecha de fallecimiento en los últimos 7 días) y letalidad por Comunidades Autónomas en España a 08.08.2021 .

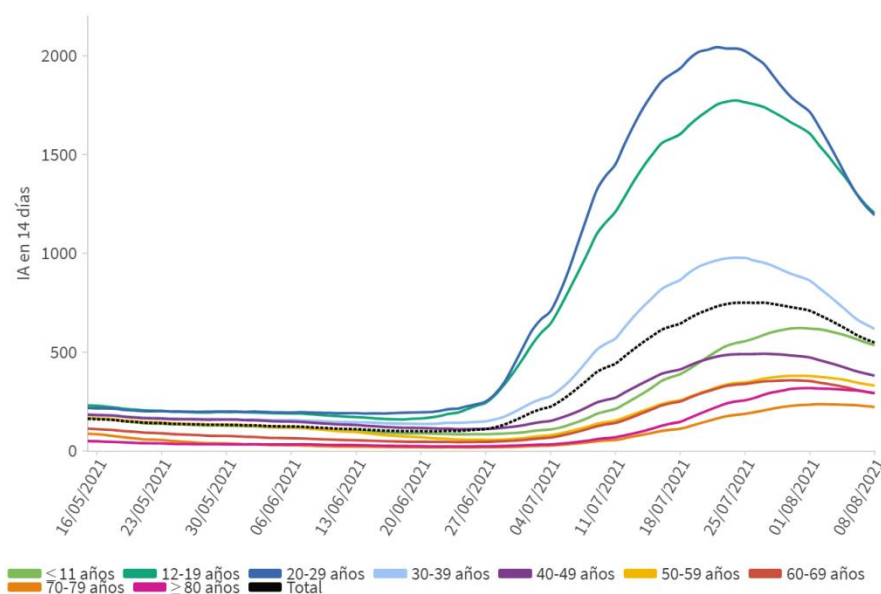
CCAA	Total	Con fecha de defunción en los últimos 7 días	Letalidad global de la pandemia
Andalucía	10.310	45	1,4%
Aragón	3.617	10	2,4%
Asturias	2.020	13	3,0%
Baleares	875	2	1,0%
Canarias	860	26	1,0%
Cantabria	582	4	1,4%
Castilla La Mancha	6.032	9	2,8%
Castilla y León	7.040	30	2,5%
Cataluña	14.920	16	1,7%
Ceuta	117	0	1,8%
C. Valenciana	7.495	20	1,6%
Extremadura	1.835	9	2,0%
Galicia	2.480	22	1,5%
Madrid	15.616	35	1,9%
Melilla	99	0	1,0%
Murcia	1.630	9	1,2%
Navarra	1.196	4	1,5%
País Vasco	4.599	0	1,9%
La Rioja	802	8	2,2%
<b>ESPAÑA</b>	<b>82.125</b>	<b>262</b>	<b>1,8%</b>

**Figura 3.** Casos diarios confirmados de COVID-19 por fecha de diagnóstico desde el 01.12.2020 por Comunidades Autónomas, a 08.08.2021 (datos consolidados a las 17:00 horas del 09.08.2021).



Centro de Coordinación de Alertas y Emergencias Sanitarias

Figura 4. Evolución de la incidencia acumulada en 14 días por grupos de edad desde el 05 de mayo de 2021 en España, a 08 de agosto de 2021.



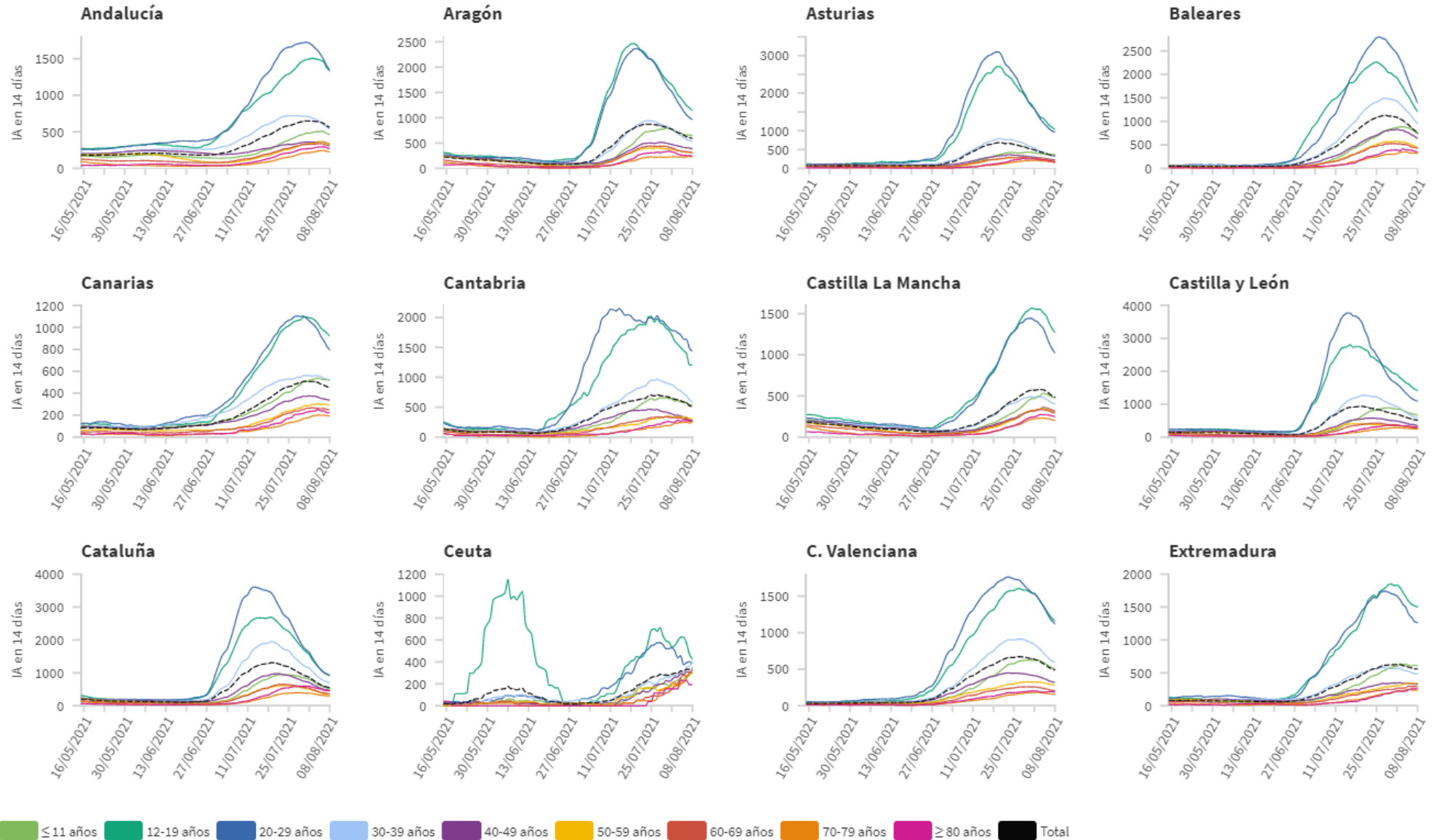
Los grupos de edad corresponden con los mismos de los que se hace seguimiento de la cobertura de vacunación

Tabla 5. Incidencia acumulada en 14 días por grupos de edad en España y por Comunidades Autónomas, a 08.08.2021 (datos consolidados a las 17:00 horas del 09.08.2021).

CCAA	≤ 11 años	12-19 años	20-29 años	30-39 años	40-49 años	50-59 años	60-69 años	70-79 años	≥ 80 años
Andalucía	461,46	1.334,83	1.342,67	535,34	335,50	332,17	307,81	226,79	273,27
Aragón	644,68	1.137,63	963,95	527,13	388,01	309,18	309,53	226,14	244,92
Asturias	365,32	1.039,06	965,73	321,53	226,96	204,13	162,38	158,35	170,79
Baleares	737,51	1.209,68	1.394,06	956,16	635,88	443,92	423,10	312,98	345,16
Canarias	523,29	921,59	795,64	517,47	336,92	290,43	247,99	190,90	220,53
Cantabria	537,62	1.207,83	1.435,50	588,88	279,23	310,12	268,92	246,86	268,02
Castilla La Mancha	475,39	1.271,47	1.023,44	400,90	317,90	305,06	292,07	203,02	248,53
Castilla y León	671,80	1.419,48	1.094,76	582,93	356,17	295,93	268,07	242,45	306,72
Cataluña	525,15	922,33	923,08	697,36	463,64	340,91	363,07	294,04	451,93
Ceuta	324,85	427,35	382,97	411,97	300,59	302,87	330,92	301,07	191,94
C. Valenciana	509,76	1.157,75	1.122,21	591,75	317,99	279,53	203,88	154,39	186,24
Extremadura	610,58	1.500,88	1.265,44	484,72	327,29	343,94	287,32	235,10	259,19
Galicia	638,44	1.553,83	1.621,35	692,31	326,92	336,05	245,01	207,07	204,01
Madrid	578,59	1.140,11	1.329,61	790,51	475,05	393,00	346,21	220,88	333,40
Melilla	297,23	752,04	1.550,65	420,34	291,62	185,86	242,75	213,45	383,14
Murcia	375,41	903,49	978,82	403,82	275,81	227,90	197,40	174,93	193,49
Navarra	728,93	1.569,48	1.348,95	607,32	342,59	378,51	341,26	268,86	376,52
País Vasco	576,60	1.784,63	1.721,30	571,11	350,98	397,97	241,68	164,26	279,20
La Rioja	670,49	1.496,16	1.477,44	836,75	453,28	346,17	336,71	234,67	535,87
<b>ESPAÑA</b>	<b>535,96</b>	<b>1.203,65</b>	<b>1.193,66</b>	<b>617,99</b>	<b>381,08</b>	<b>330,80</b>	<b>292,06</b>	<b>222,27</b>	<b>293,33</b>

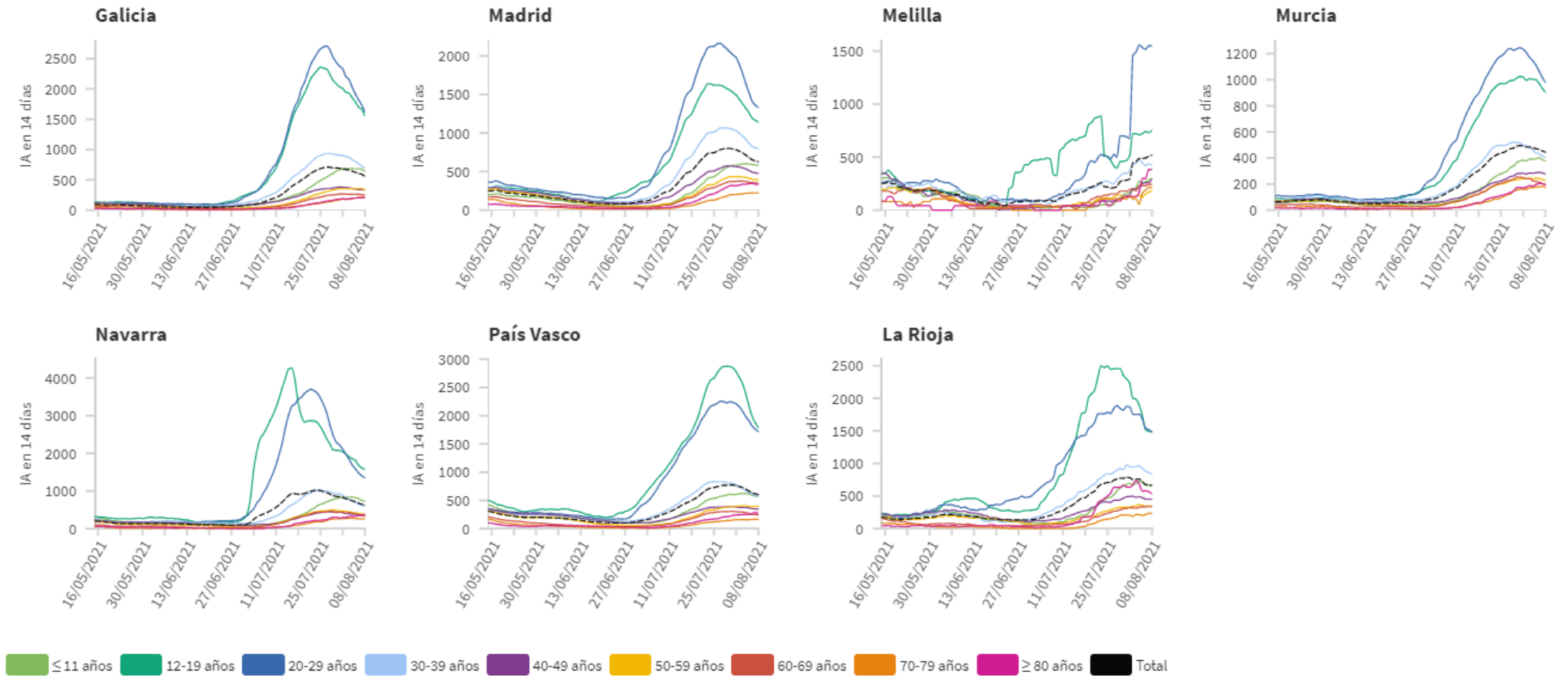


**Figura 5.** Evolución de la incidencia acumulada en 14 días por grupos de edad desde el 15.05.2021 por Comunidades Autónomas, a 08.08.2021.





**Figura 5(cont.).** Incidencia acumulada en 14 días por grupos de edad desde el 15.05.2021 por Comunidades Autónomas, a 08.08.2021 .

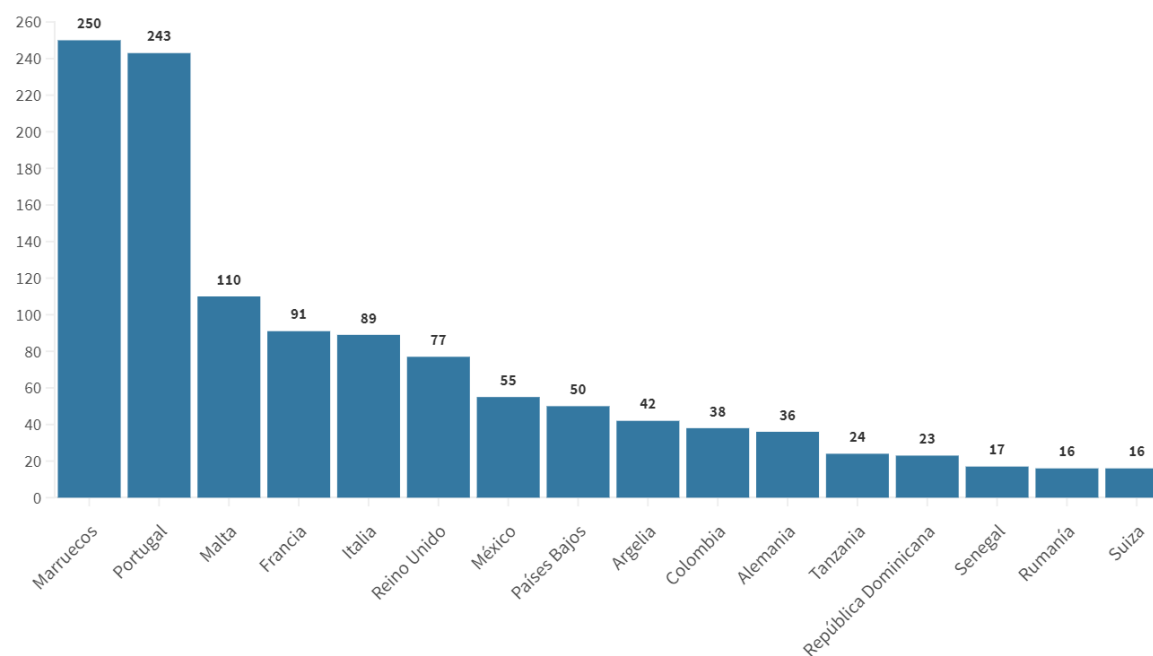


Los grupos de edad corresponden con los mismos de los que se hace seguimiento de la cobertura de vacunación

**Tabla 6.** Nº de casos COVID-19 importados de otro país

	Diagnósticos desde el 11 de mayo	Diagnósticos en los últimos 7 días
Andalucía	2.760	60
Aragón	358	21
Asturias	49	3
Baleares	607	15
Canarias	1.711	35
Cantabria	115	0
Castilla La Mancha	350	8
Castilla y León	583	26
Cataluña	790	24
Ceuta	157	0
C. Valenciana	1.166	41
Extremadura	296	4
Galicia	626	2
Madrid	1.715	39
Melilla	179	137
Murcia	447	9
Navarra	195	14
País Vasco	77	0
La Rioja	24	0
<b>ESPAÑA</b>	<b>12.205</b>	<b>438</b>

**Figura 6.** Nº de casos importados según país de origen (los países más frecuentes en las últimas 4 semanas)



Fuente: Casos notificados a la Red Nacional de Vigilancia Epidemiológica por las comunidades autónomas clasificados como importados de otro país. Las personas han podido llegar a través de diferentes medios de transporte, incluyendo pateras.

## SITUACIÓN INTERNACIONAL *(datos consultados hasta las 10:00 horas del 09.08.2021)*

**Situación en Europa:** Hasta el día de hoy se han notificado al menos 59.553.578 casos confirmados. En la tabla 7 se presentan los datos epidemiológicos detallados de los países de Europa con más casos confirmados.

**Tabla 7.** Detalles de los países con más casos confirmados u otros países de interés de Europa<sup>1,2,3</sup>

	Casos confirmados	Nuevos diarios	Incremento promedio en los últimos 7 días	Incidencia Acumulada 100.000 hab. 14 días	Fallecidos	Nuevos diarios	Letalidad
<b>Rusia</b>	6.447.750	22.866	0,36%	222,3	164.881	787	2,6%
<b>Francia</b>	6.305.158	20.450	0,36%	464,4	112.250	30	1,8%
<b>Reino Unido</b>	6.069.362	27.429	0,45%	558,2	130.320	39	2,1%
<b>Turquía</b>	5.871.884	25.100	0,36%	347,0	51.981	112	0,9%
<b>Italia</b>	4.396.417	5.735	0,13%	130,9	128.220	11	2,9%
<b>Alemania</b>	3.791.949	1.183	0,07%	42,3	91.784	2	2,4%
<b>Polonia</b>	2.884.098	122	0,01%	5,1	75.285	0	2,6%
<b>Ucrania</b>	2.259.151	619	0,04%	25,5	53.095	10	2,4%
<b>Países Bajos</b>	1.883.513	2.448	0,14%	257,9	17.867	9	0,9%
<b>Chequia</b>	1.674.906	180	0,01%	23,7	30.363	0	1,8%
<b>Bélgica</b>	1.136.726	-	0,15%	203,1	25.268	-	2,2%
<b>Suecia</b>	1.104.538	-	0,06%	75,6	14.657	-	1,3%
<b>Rumanía</b>	1.084.919	208	0,02%	12,3	34.316	3	3,2%
<b>Portugal</b>	986.967	1.982	0,23%	330,0	17.467	10	1,8%
<b>Suiza</b>	720.766	-	0,13%	131,5	10.353	-	1,4%
<b>Austria</b>	658.161	673	0,08%	74,6	10.548	1	1,6%
<b>Irlanda</b>	310.628	1.828	0,45%	382,5	5.044	0	1,6%

<sup>1</sup> Las cifras de fallecidos por COVID-19 notificadas por cada país varían en su definición por lo que dichas cifras, y la letalidad resultante en cada país, no son directamente comparables entre sí.

<sup>2</sup> (-) sin actualizar

<sup>3</sup> Suiza, Austria e Irlanda ya no se encuentra entre los quince países con más casos confirmados de Europa. Se sigue incluyendo en la tabla por su histórico

**Situación a nivel global y otros países fuera de Europa:** Según la OMS, a nivel global hasta el día de hoy se han notificado al menos 202.296.216 casos y 4.288.134 fallecidos. En la tabla 8 se presenta información detallada de los países con más casos acumulados fuera de Europa.

**Tabla 8.** Detalles de los países con más casos confirmados u otros países de interés fuera de Europa<sup>4,5,6</sup>

	Casos confirmados	Nuevos diarios	Incremento promedio en los últimos 7 días	Incidencia Acumulada 100.000 hab. 14 días	Fallecidos	Nuevos diarios	Letalidad
<b>Estados Unidos</b>	35.665.877	124.928	0,23%	385,2	614.291	630	1,7%
<b>India</b>	31.934.455	39.070	0,12%	41,6	427.862	491	1,3%
<b>Brasil</b>	20.108.746	42.159	0,16%	227,4	561.762	1.056	2,8%
<b>Argentina</b>	5.002.951	13.549	0,24%	393,3	107.213	190	2,1%
<b>Colombia</b>	4.828.583	6.980	0,16%	247,4	122.087	188	2,5%
<b>Irán</b>	4.119.110	26.439	0,89%	560,4	93.473	387	2,3%
<b>Indonesia</b>	3.666.031	26.415	0,91%	186,6	107.096	1.498	2,9%
<b>México</b>	2.944.226	21.563	0,57%	172,8	243.733	568	8,3%
<b>Sudáfrica</b>	2.523.488	12.310	0,44%	268,9	74.623	271	3,0%
<b>Perú</b>	2.122.557	1.496	0,09%	67,0	196.818	58	9,3%
<b>Iraq</b>	1.704.363	7.973	0,67%	418,6	19.146	59	1,1%
<b>Filipinas</b>	1.649.341	11.011	0,53%	99,4	28.835	162	1,7%
<b>Chile</b>	1.622.509	938	0,06%	78,8	35.951	71	2,2%
<b>Canadá</b>	1.437.701	1.519	0,07%	31,9	26.654	17	1,9%
<b>Pakistán</b>	1.063.125	4.720	0,46%	28,9	23.797	95	2,2%
<b>Japón</b>	1.016.781	15.500	1,35%	119,9	15.273	18	1,5%
<b>Corea del Sur</b>	210.956	1.728	0,78%	43,0	2.121	5	1,0%
<b>China</b>	121.550	113	0,10%	0,1	5.654	12	4,7%
<b>Singapur</b>	65.686	81	0,15%	28,9	42	1	0,1%

<sup>4</sup> Las cifras de fallecidos por COVID-19 notificadas por cada país varían en su definición por lo que dichas cifras, y la letalidad resultante en cada país, no son directamente comparables entre sí.

<sup>5</sup> (-) sin actualizar

<sup>6</sup> China, Singapur, Japón y Corea del Sur ya no se encuentran entre los quince países con más casos confirmados fuera de Europa. Se siguen incluyendo en la tabla por su histórico.

\* Los casos y fallecidos nuevos notificados diariamente pueden corresponder a casos diagnosticados y fallecidos de días previos