

Actualización nº 437. Enfermedad por el coronavirus (COVID-19). 10.08.2021 (datos consolidados a las 17:00 horas del 10.08.2021)

SITUACIÓN EN ESPAÑA

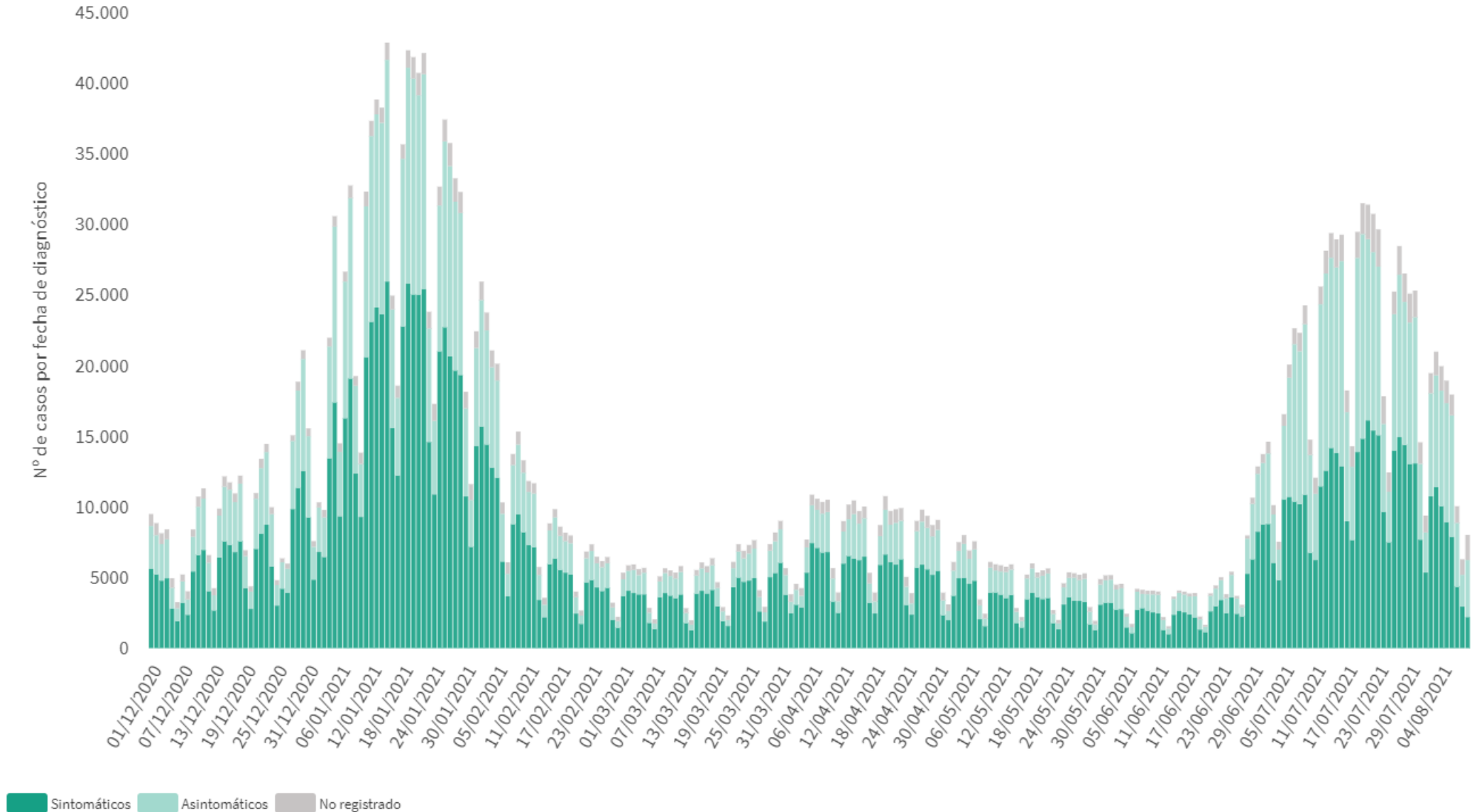
El presente informe se ha realizado con los datos individualizados notificados por las CCAA a la Red Nacional de Vigilancia Epidemiológica (al sistema SiViEs). Se incluyen los casos notificados confirmados con una prueba diagnóstica positiva de infección activa (PDIA) tal como se establece en la [Estrategia de detección precoz, vigilancia y control de COVID-19](#) y además los casos notificados antes del 11 de mayo que requirieron hospitalización, ingreso en UCI o fallecieron con diagnóstico clínico de COVID-19, de acuerdo a las definiciones de caso vigentes en cada momento. Cualquier futura actualización que realicen las CCAA quedarán reflejadas en los informes diarios. En España hasta el momento se han notificado un total de 4.643.450 casos confirmados de COVID-19 y 82.227 fallecidos. Los datos se pueden obtener en [aquí](#).

Tabla 1. Casos de COVID-19 confirmados totales, diagnosticados el día previo y diagnosticados o con fecha de inicio de síntomas en los últimos 14 y 7 días a 10.08.2021

CCAA	Casos totales	Casos diagnosticados el día previo	Casos diagnosticados en los últimos 14 días		Casos diagnosticados en los últimos 7 días		Casos diagnosticados con fecha de inicio de síntomas en los últimos 14d.		Casos diagnosticados con fecha de inicio de síntomas en los últimos 7d.	
			Nº	IA*	Nº	IA*	Nº	IA*	Nº	IA*
Andalucía	745.875	257	47.342	559,31	20.082	237,25	9.185	108,51	1.467	17,33
Aragón	152.174	347	7.744	582,52	3.357	252,52	3.801	285,92	1.123	84,47
Asturias	68.474	149	3.255	319,50	1.312	128,78	266	26,11	109	10,70
Baleares	89.208	151	8.469	722,89	2.840	242,42	5.924	505,66	2.165	184,80
Canarias	86.114	372	9.563	439,49	4.038	185,57	4.258	195,68	1.234	56,71
Cantabria	41.714	203	3.013	516,89	1.433	245,84	1.539	264,02	522	89,55
Castilla La Mancha	219.449	11	10.004	489,14	3.798	185,70	4.689	229,27	1.137	55,59
Castilla y León	284.928	561	11.653	486,57	4.871	203,39	6.193	258,59	1.942	81,09
Cataluña	861.241	1.704	39.052	501,92	14.636	188,11	16.210	208,34	4.683	60,19
Ceuta	6.557	24	301	357,47	183	217,33	180	213,77	80	95,01
C. Valenciana	481.843	172	22.911	453,02	8.518	168,43	10.982	217,15	2.545	50,32
Extremadura	92.737	328	5.768	542,11	2.624	246,62	2.433	228,67	828	77,82
Galicia	170.177	435	14.760	546,30	6.645	245,95	6.067	224,55	1.851	68,51
Madrid	844.763	2.131	40.715	600,53	16.350	241,15	6.145	90,64	1.446	21,33
Melilla	10.047	18	467	536,31	168	192,93	140	160,78	42	48,23
Murcia	131.019	265	6.609	437,32	3.003	198,71	3.703	245,03	1.085	71,79
Navarra	78.613	192	4.053	612,98	1.673	253,03	2.278	344,53	689	104,20
País Vasco	241.246	602	12.996	585,27	5.649	254,40	37	1,67	5	0,23
La Rioja	37.271	79	2.047	639,86	889	277,89	1.042	325,71	267	83,46
ESPAÑA	4.643.450	8.001	250.722	528,38	102.069	215,10	85.072	179,28	23.220	48,93

* IA: Incidencia acumulada (casos diagnosticados/100.000 habitantes). Se utiliza como denominador para el cálculo de la IA las cifras oficiales de población del INE del padrón municipal a 01.01.2020

Figura 1. Casos diarios confirmados de COVID-19 en España desde el 01.12.2020 a 09.08.2021 (datos consolidados a las 17:00 horas del 10.08.2021).



A continuación se presenta la situación de la capacidad asistencia y actividad COVID-19 en los hospitales españoles. Para el análisis de los casos confirmados que han precisado ingreso, tanto hospitalario como específicamente en UCI, se puede consultar los datos disponibles [aquí](#).

Tabla 2. Situación capacidad asistencial y actividad Covid-19 en hospitales

CCAA	Total Pacientes COVID hospitalizados	Tasa de ocupación hospitalaria por 100.000 hab.	% Camas Ocupadas COVID	Número Pacientes COVID en UCI	Tasa de ocupación UCI por 100.000 hab.	% Camas Ocupadas UCI COVID	Ingresos COVID últimas 24h	Altas COVID últimas 24h
Andalucía	1.435	16,95	8,11%	265	3,13	14,22%	201	247
Aragón	335	25,20	8,39%	47	3,54	21,17%	42	67
Asturias	148	14,53	4,43%	35	3,44	11,74%	19	17
Baleares	427	36,45	12,77%	95	8,11	27,46%	36	62
Canarias	450	20,68	8,14%	105	4,83	21,43%	41	50
Cantabria	105	18,01	7,70%	20	3,43	16,95%	18	19
Castilla La Mancha	310	15,16	6,53%	49	2,40	13,65%	30	35
Castilla y León	457	19,08	7,25%	89	3,72	21,60%	48	64
Cataluña	2.607	33,51	10,94%	626	8,05	48,41%	238	362
Ceuta	14	16,63	6,97%	3	3,56	17,65%	0	2
C. Valenciana	691	13,66	6,35%	120	2,37	15,54%	101	131
Extremadura	101	9,49	3,50%	16	1,50	8,51%	9	12
Galicia	352	13,03	4,32%	59	2,18	7,88%	45	50
Madrid	1.803	26,59	12,38%	327	4,82	31,02%	232	261
Melilla	11	12,63	6,04%	3	3,45	17,65%	2	3
Murcia	198	13,10	4,91%	28	1,85	6,05%	30	32
Navarra	88	13,31	4,90%	22	3,33	18,18%	11	14
País Vasco	402	18,10	9,25%	69	3,11	17,78%	62	76
La Rioja	67	20,94	9,53%	9	2,81	16,98%	10	15
Total general	10.001	21,08	8,48%	1.987	4,19	21,54%	1.175	1.519

Fuente: Notificación de los hospitales al Ministerio de Sanidad

(1) Información referida al día 09/08/2021, con los últimos datos disponibles a las 15:00 del día 10 de Agosto de 2021

Nota: El criterio de cómputo incluye a pacientes que presentan clínica Covid que debe ser tratada en régimen de hospitalización, bien con infección confirmada bien pendiente de confirmar.

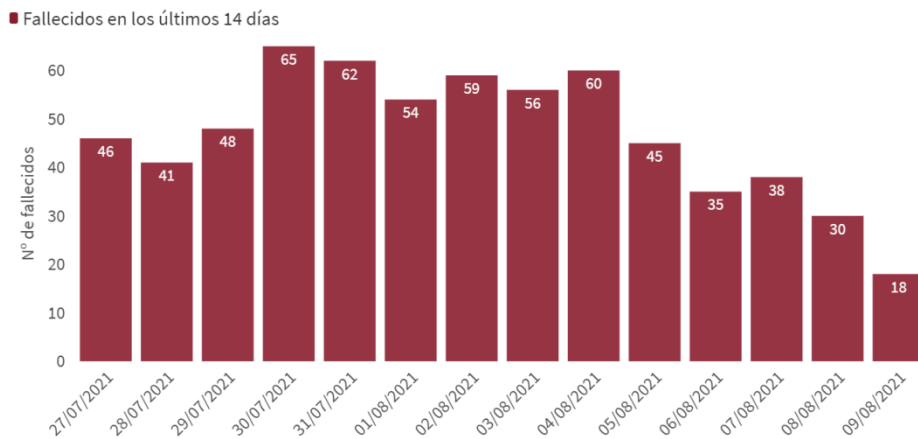
Puede acceder a los datos en abierto de la capacidad asistencial [aquí](#).

Tabla 3. Total de Pruebas diagnósticas realizadas del 31.07.2021 al 06.08.2021 (Datos provisionales con información actualizada a 10.08.2021)

CCAA	PCR	Test de antígeno	Total de pruebas	Tasa por 100.000 hab.	Positividad
Andalucía	110.558	47.278	157.836	1.875,82	17,94%
Aragón	16.459	5.668	22.127	1.677,19	17,96%
Asturias	18.369	1.633	20.002	1.955,61	10,31%
Baleares	23.406	14.197	37.603	3.271,36	12,95%
Canarias	34.861	15.801	50.662	2.352,66	10,24%
Cantabria	9.879	799	10.678	1.837,62	14,58%
Castilla La Mancha	24.086	7.366	31.452	1.547,18	17,54%
Castilla y León	35.534	13.386	48.920	2.038,72	14,55%
Cataluña	124.213	79.106	203.319	2.649,03	10,57%
Ceuta	524	1.493	2.017	2.379,18	10,36%
C. Valenciana	61.496	24.697	86.193	1.722,56	16,39%
Extremadura	20.324	15.930	36.254	3.395,49	9,56%
Galicia	49.375	28.423	77.798	2.881,94	11,00%
Madrid	77.288	75.366	152.654	2.290,93	15,10%
Melilla	467	665	1.132	1.308,87	10,60%
Murcia	18.494	8.201	26.695	1.786,94	12,62%
Navarra	11.324	5.200	16.524	2.525,78	15,70%
País Vasco	33.300	11.421	44.721	2.025,61	14,16%
La Rioja	5.193	3.422	8.615	2.719,40	12,39%
ESPAÑA	675.150	360.052	1.035.202	2.201,33	13,81%

Puede acceder a los datos en abierto de las pruebas realizadas [aquí](#).

Figura 2. Número de fallecidos diarios por COVID-19 por fecha de defunción en España a 09.08.2021 (datos consolidados a las 17:00 horas del 10.08.2021).



* En dos fallecidos diagnosticados en los últimos 7 días no consta la fecha de defunción en la ficha de notificación

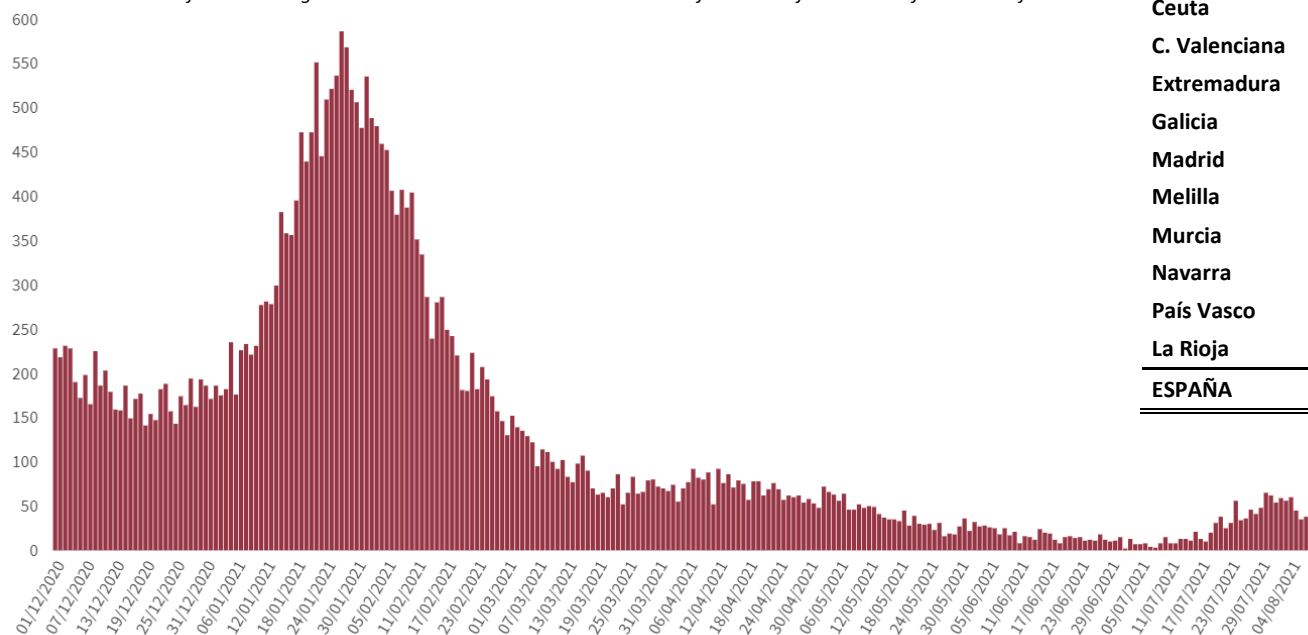


Tabla 4. Casos de COVID-19 que han fallecido (total y con fecha de fallecimiento en los últimos 7 días) y letalidad por Comunidades Autónomas en España a 09.08.2021 .

CCAA	Total	Con fecha de defunción en los últimos 7 días	Letalidad global de la pandemia
Andalucía	10.338	56	1,4%
Aragón	3.627	9	2,4%
Asturias	2.023	14	3,0%
Baleares	878	5	1,0%
Canarias	863	23	1,0%
Cantabria	582	3	1,4%
Castilla La Mancha	6.033	10	2,7%
Castilla y León	7.045	29	2,5%
Cataluña	14.937	24	1,7%
Ceuta	117	0	1,8%
C. Valenciana	7.507	24	1,6%
Extremadura	1.835	9	2,0%
Galicia	2.481	17	1,5%
Madrid	15.624	33	1,8%
Melilla	99	0	1,0%
Murcia	1.637	14	1,2%
Navarra	1.198	6	1,5%
País Vasco	4.599	0	1,9%
La Rioja	804	8	2,2%
ESPAÑA	82.227	284	1,8%

Figura 3. Casos diarios confirmados de COVID-19 por fecha de diagnóstico desde el 01.12.2020 por Comunidades Autónomas, a 09.08.2021 (datos consolidados a las 17:00 horas del 10.08.2021).

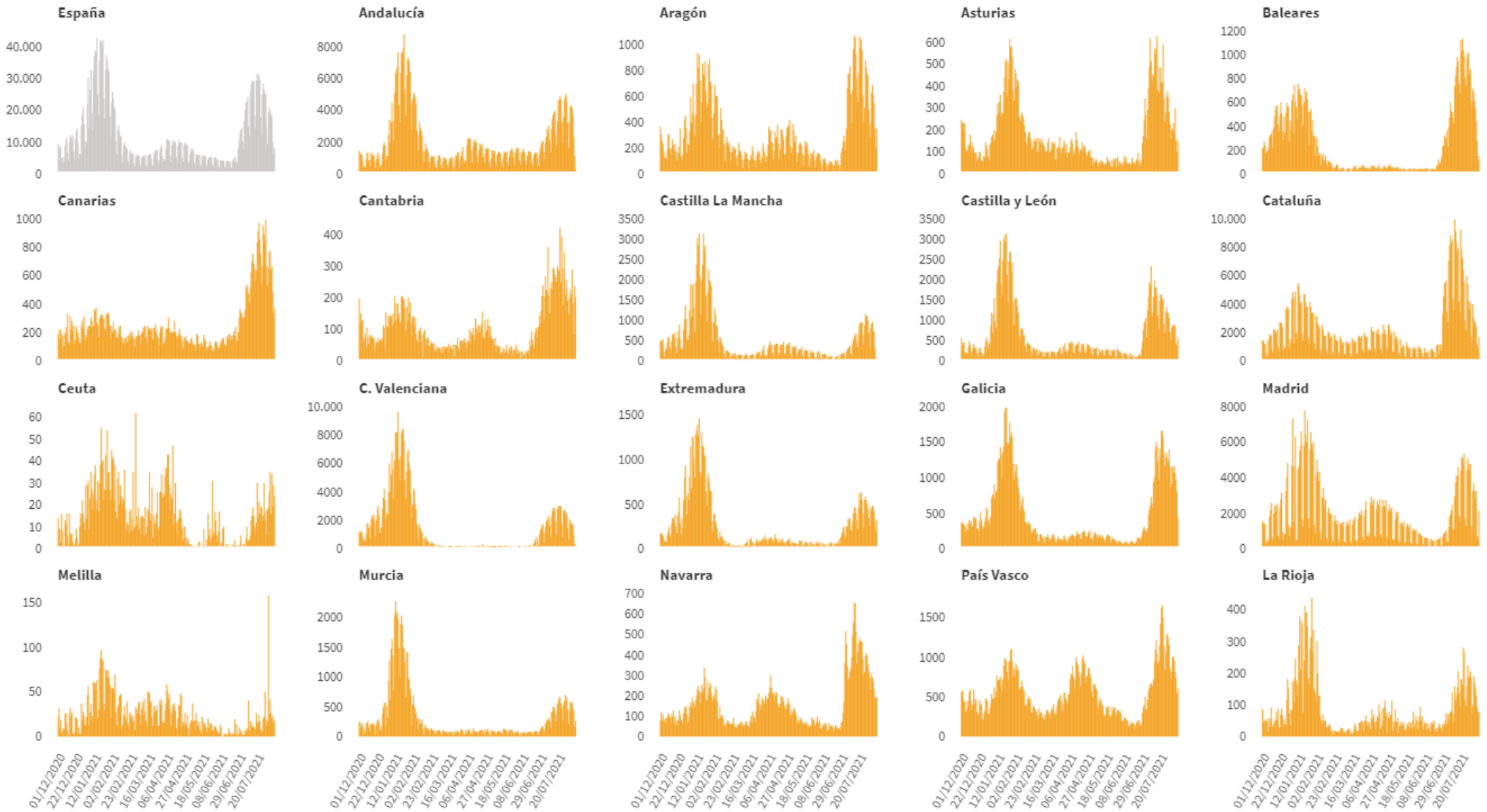
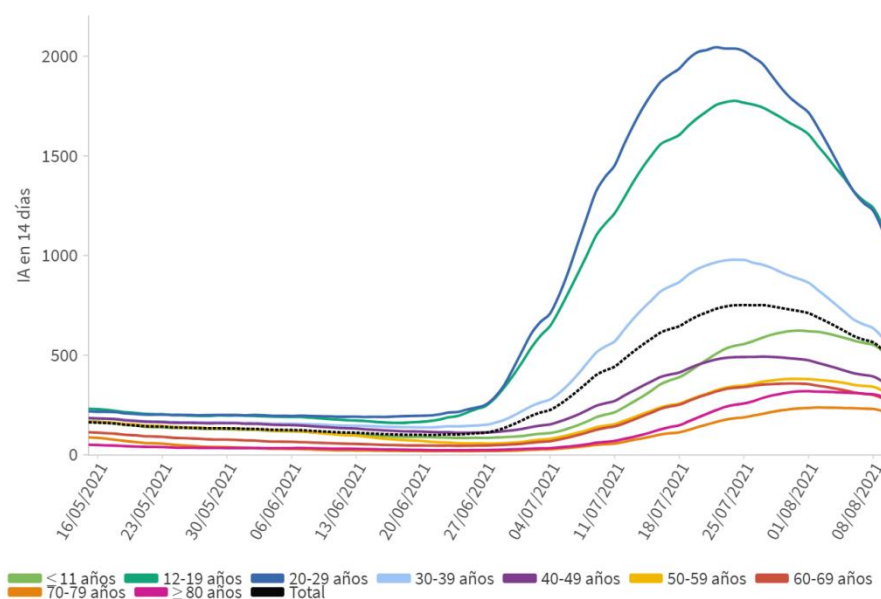


Figura 4. Evolución de la incidencia acumulada en 14 días por grupos de edad desde el 15.05.2021 en España, a 09.08.2021.



Los grupos de edad corresponden con los mismos de los que se hace seguimiento de la cobertura de vacunación

Tabla 5. Incidencia acumulada en 14 días por grupos de edad en España y por Comunidades Autónomas, a 09.08.2021 (datos consolidados a las 17:00 horas del 10.08.2021).

CCAA	≤ 11 años	12-19 años	20-29 años	30-39 años	40-49 años	50-59 años	60-69 años	70-79 años	≥ 80 años
Andalucía	464,82	1.324,86	1.310,69	526,57	341,27	337,31	307,81	231,71	281,49
Aragón	632,21	1.101,75	920,24	520,43	387,08	304,64	303,13	232,86	260,10
Asturias	364,14	992,19	912,64	303,19	223,36	201,67	155,69	148,29	165,10
Baleares	739,71	1.171,97	1.301,27	901,27	619,39	432,46	407,74	315,47	355,25
Canarias	517,25	886,56	754,33	511,36	329,70	289,29	246,71	192,84	217,21
Cantabria	564,84	1.226,03	1.429,56	569,01	277,18	315,68	268,92	258,17	289,95
Castilla La Mancha	507,11	1.262,85	998,22	406,92	327,28	308,97	289,32	209,30	260,37
Castilla y León	638,88	1.372,91	1.044,99	546,34	337,73	275,73	253,94	229,82	298,22
Cataluña	476,03	837,14	830,46	638,97	425,21	315,81	341,46	277,83	425,54
Ceuta	332,40	493,10	392,09	420,38	300,59	328,83	343,64	301,07	115,16
C. Valenciana	473,90	1.078,60	1.048,39	543,65	294,63	260,66	186,15	149,82	177,20
Extremadura	594,30	1.460,77	1.171,90	474,23	324,15	339,21	284,12	253,60	272,35
Galicia	633,99	1.513,27	1.545,15	661,39	326,70	331,62	244,43	212,93	213,83
Madrid	567,74	1.077,79	1.237,48	759,24	456,62	381,69	338,11	218,98	338,07
Melilla	297,23	752,04	1.600,67	428,58	316,61	212,41	229,97	293,49	425,71
Murcia	372,92	907,72	928,31	401,43	278,96	233,99	199,44	178,82	203,52
Navarra	715,15	1.541,11	1.282,90	601,17	330,55	356,80	330,43	258,10	388,67
País Vasco	571,10	1.654,15	1.675,65	555,38	347,39	387,67	237,04	162,85	281,73
La Rioja	651,01	1.445,25	1.428,20	793,51	438,17	337,78	342,01	224,00	504,35
ESPAÑA	521,35	1.154,55	1.130,01	589,96	368,70	321,93	283,53	220,12	292,16

Figura 5. Evolución de la incidencia acumulada en 14 días por grupos de edad desde el 15.05.2021 por Comunidades Autónomas, a 09.08.2021.

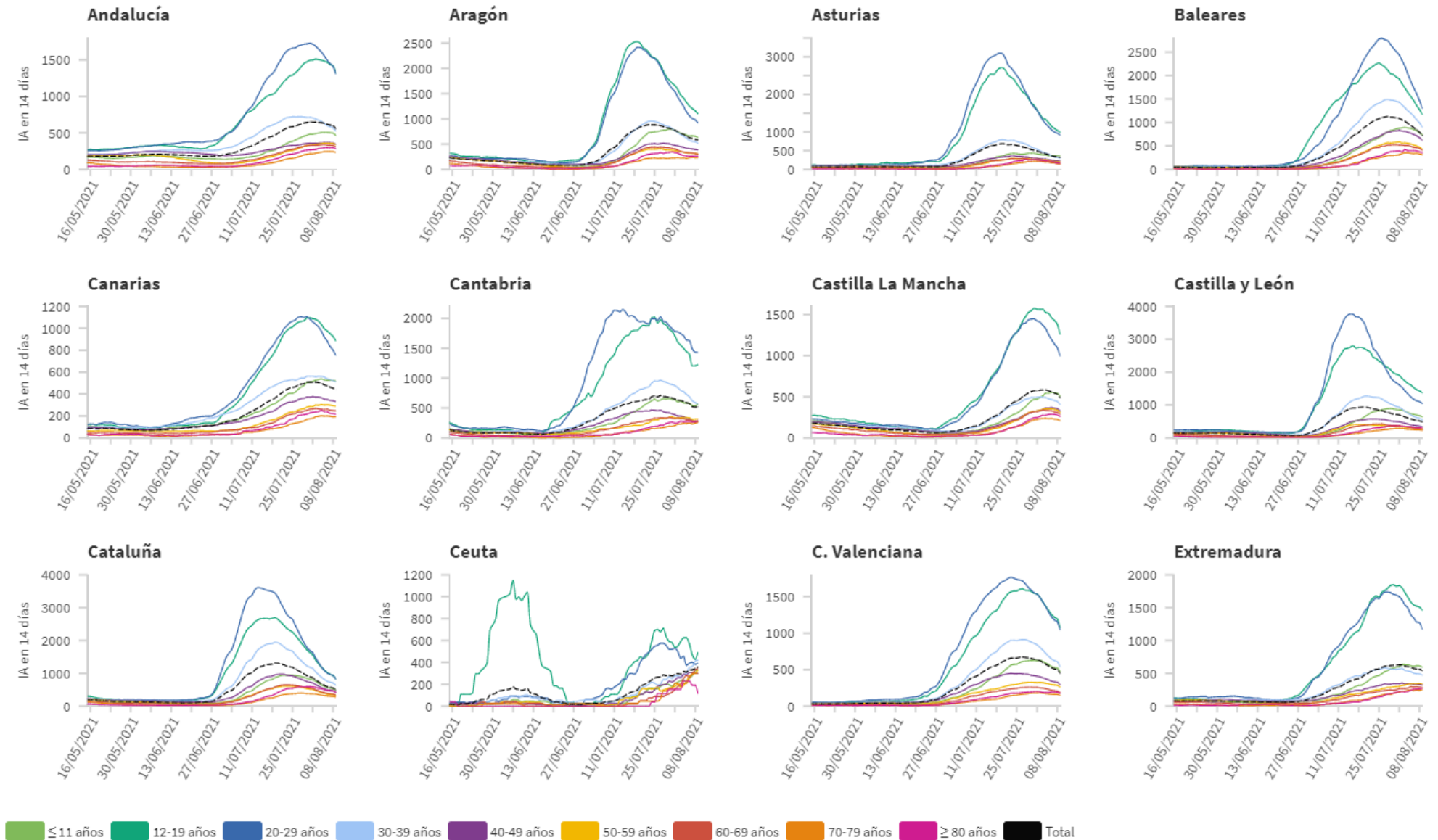
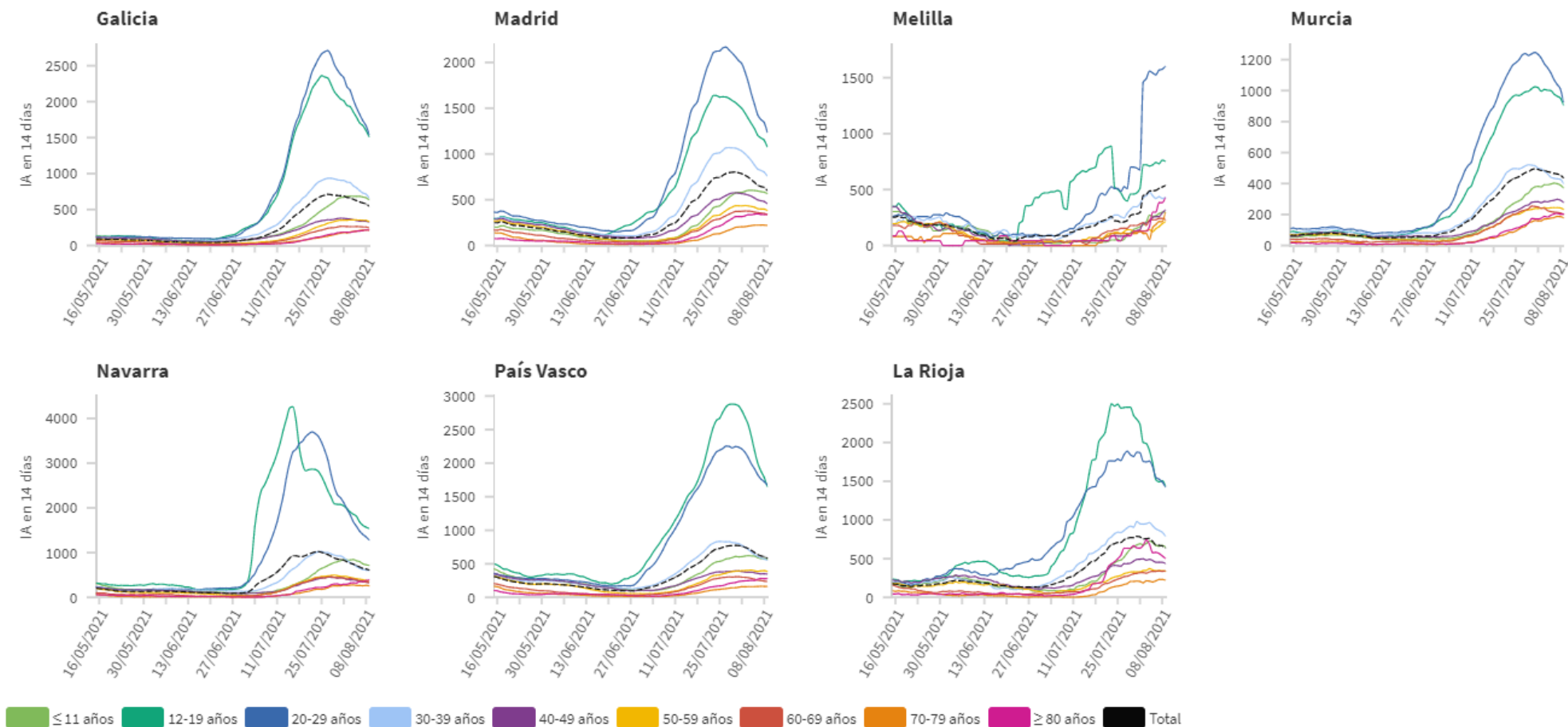


Figura 5(cont.). Incidencia acumulada en 14 días por grupos de edad desde el 15.05.2021 por Comunidades Autónomas, a 09.08.2021 .

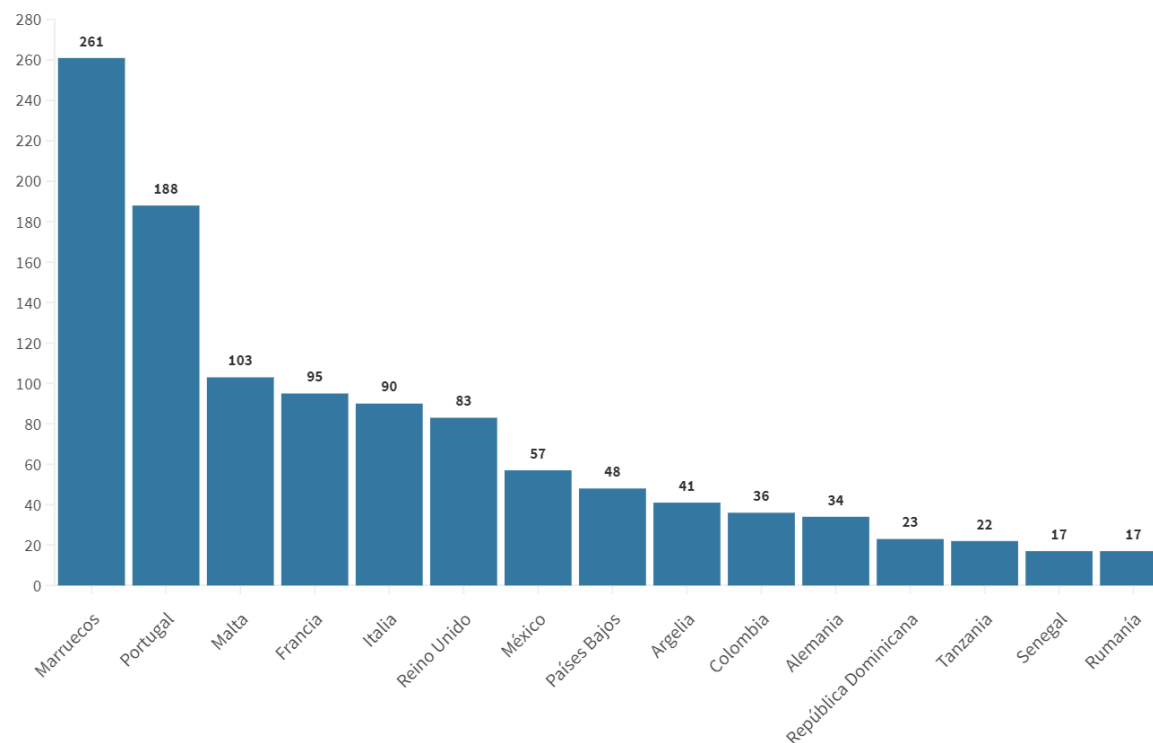


Los grupos de edad corresponden con los mismos de los que se hace seguimiento de la cobertura de vacunación

Tabla 6. Nº de casos COVID-19 importados de otro país

	Diagnósticos desde el 11 de mayo	Diagnósticos en los últimos 7 días
Andalucía	2.768	51
Aragón	360	22
Asturias	50	3
Baleares	610	15
Canarias	1.731	40
Cantabria	117	1
Castilla La Mancha	350	5
Castilla y León	586	25
Cataluña	794	23
Ceuta	157	0
C. Valenciana	1.178	39
Extremadura	296	3
Galicia	630	3
Madrid	1.734	49
Melilla	179	5
Murcia	452	13
Navarra	196	15
País Vasco	78	0
La Rioja	24	0
ESPAÑA	12.290	312

Figura 6. Nº de casos importados según país de origen (los países más frecuentes en las últimas 4 semanas)



Fuente: Casos notificados a la Red Nacional de Vigilancia Epidemiológica por las comunidades autónomas clasificados como importados de otro país. Las personas han podido llegar a través de diferentes medios de transporte, incluyendo pateras.

SITUACIÓN INTERNACIONAL *(datos consultados hasta las 10:00 horas del 10.08.2021)*

Situación en Europa: Hasta el día de hoy se han notificado al menos 59.669.508 casos confirmados. En la tabla 7 se presentan los datos epidemiológicos detallados de los países de Europa con más casos confirmados.

Tabla 7. Detalles de los países con más casos confirmados u otros países de interés de Europa^{1,2,3}

	Casos confirmados	Nuevos diarios	Incremento promedio en los últimos 7 días	Incidencia Acumulada 100.000 hab. 14 días	Fallecidos	Nuevos diarios	Letalidad
Rusia	6.469.910	22.160	0,35%	221,5	165.650	769	2,6%
Francia	6.310.933	5.775	0,37%	465,1	112.318	68	1,8%
Reino Unido	6.094.243	25.161	0,46%	558,5	130.357	37	2,1%
Turquía	5.894.583	22.699	0,36%	357,3	52.089	108	0,9%
Italia	4.400.617	4.200	0,14%	132,7	128.242	22	2,9%
Alemania	3.794.429	2.480	0,08%	43,4	91.803	19	2,4%
Polonia	2.884.162	64	0,01%	5,1	75.285	0	2,6%
Ucrania	2.259.451	300	0,04%	25,7	53.100	5	2,4%
Países Bajos	1.885.805	2.292	0,14%	244,7	17.869	2	0,9%
Chequia	1.675.010	104	0,01%	23,4	30.363	0	1,8%
Bélgica	1.136.726	-	0,15%	203,1	25.268	-	2,2%
Suecia	1.104.538	-	0,06%	75,6	14.657	-	1,3%
Rumanía	1.085.100	181	0,02%	12,8	34.319	3	3,2%
Portugal	988.061	1.094	0,23%	324,9	17.485	18	1,8%
Suiza	720.766	-	0,13%	131,5	10.353	-	1,4%
Austria	658.748	587	0,08%	77,6	10.548	0	1,6%
Irlanda	312.465	1.837	0,48%	397,0	5.044	0	1,6%

¹ Las cifras de fallecidos por COVID-19 notificadas por cada país varían en su definición por lo que dichas cifras, y la letalidad resultante en cada país, no son directamente comparables entre sí.

² (-) sin actualizar

³ Suiza, Austria e Irlanda ya no se encuentra entre los quince países con más casos confirmados de Europa. Se sigue incluyendo en la tabla por su histórico

Situación a nivel global y otros países fuera de Europa: Según la OMS, a nivel global hasta el día de hoy se han notificado al menos 202.608.306 casos y 4.293.591 fallecidos. En la tabla 8 se presenta información detallada de los países con más casos acumulados fuera de Europa.

Tabla 8. Detalles de los países con más casos confirmados u otros países de interés fuera de Europa^{4,5,6}

	Casos confirmados	Nuevos diarios	Incremento promedio en los últimos 7 días	Incidencia Acumulada 100.000 hab. 14 días	Fallecidos	Nuevos diarios	Letalidad
Estados Unidos	35.824.258	51.638	0,29%	405,0	614.856	204	1,7%
India	31.969.954	35.499	0,11%	41,3	428.309	447	1,3%
Brasil	20.151.779	43.033	0,17%	229,7	562.752	990	2,8%
Argentina	5.012.754	9.803	0,24%	390,3	107.302	89	2,1%
Colombia	4.834.634	6.051	0,15%	237,3	122.277	190	2,5%
Irán	4.158.729	39.619	0,91%	575,8	94.015	542	2,3%
Indonesia	3.686.740	20.709	0,90%	183,8	108.571	1.475	2,9%
México	2.964.244	20.018	0,57%	176,1	244.248	515	8,2%
Sudáfrica	2.533.466	9.978	0,44%	269,4	74.813	190	3,0%
Perú	2.124.128	1.571	0,09%	66,3	196.873	55	9,3%
Iraq	1.712.709	8.346	0,66%	416,5	19.203	57	1,1%
Filipinas	1.658.916	9.575	0,54%	103,2	29.122	287	1,8%
Chile	1.623.363	854	0,06%	75,7	36.016	65	2,2%
Canadá	1.438.219	518	0,08%	32,5	26.663	9	1,9%
Pakistán	1.067.580	4.455	0,45%	29,6	23.865	68	2,2%
Japón	1.031.296	14.515	1,40%	127,7	15.280	7	1,5%
Corea del Sur	212.448	1.492	0,79%	43,3	2.125	4	1,0%
China	121.684	134	0,10%	0,1	5.657	3	4,6%
Singapur	65.754	68	0,14%	27,9	42	0	0,1%

⁴ Las cifras de fallecidos por COVID-19 notificadas por cada país varían en su definición por lo que dichas cifras, y la letalidad resultante en cada país, no son directamente comparables entre sí.

⁵ (-) sin actualizar

⁶ China, Singapur, Japón y Corea del Sur ya no se encuentran entre los quince países con más casos confirmados fuera de Europa. Se siguen incluyendo en la tabla por su histórico.

* Los casos y fallecidos nuevos notificados diariamente pueden corresponder a casos diagnosticados y fallecidos de días previos