

Actualización nº 446. Enfermedad por el coronavirus (COVID-19). 23.08.2021 (datos consolidados a las 17:00 horas del 23.08.2021)

SITUACIÓN EN ESPAÑA

El presente informe se ha realizado con los datos individualizados notificados por las CCAA a la Red Nacional de Vigilancia Epidemiológica (al sistema SiViEs). Se incluyen los casos notificados confirmados con una prueba diagnóstica positiva de infección activa (PDIA) tal como se establece en la [Estrategia de detección precoz, vigilancia y control de COVID-19](#) y además los casos notificados antes del 11 de mayo que requirieron hospitalización, ingreso en UCI o fallecieron con diagnóstico clínico de COVID-19, de acuerdo a las definiciones de caso vigentes en cada momento. Cualquier futura actualización que realicen las CCAA quedarán reflejadas en los informes diarios. En España hasta el momento se han notificado un total de 4.794.352 casos confirmados de COVID-19 y 83.337 fallecidos. Los datos se pueden obtener en [aquí](#).

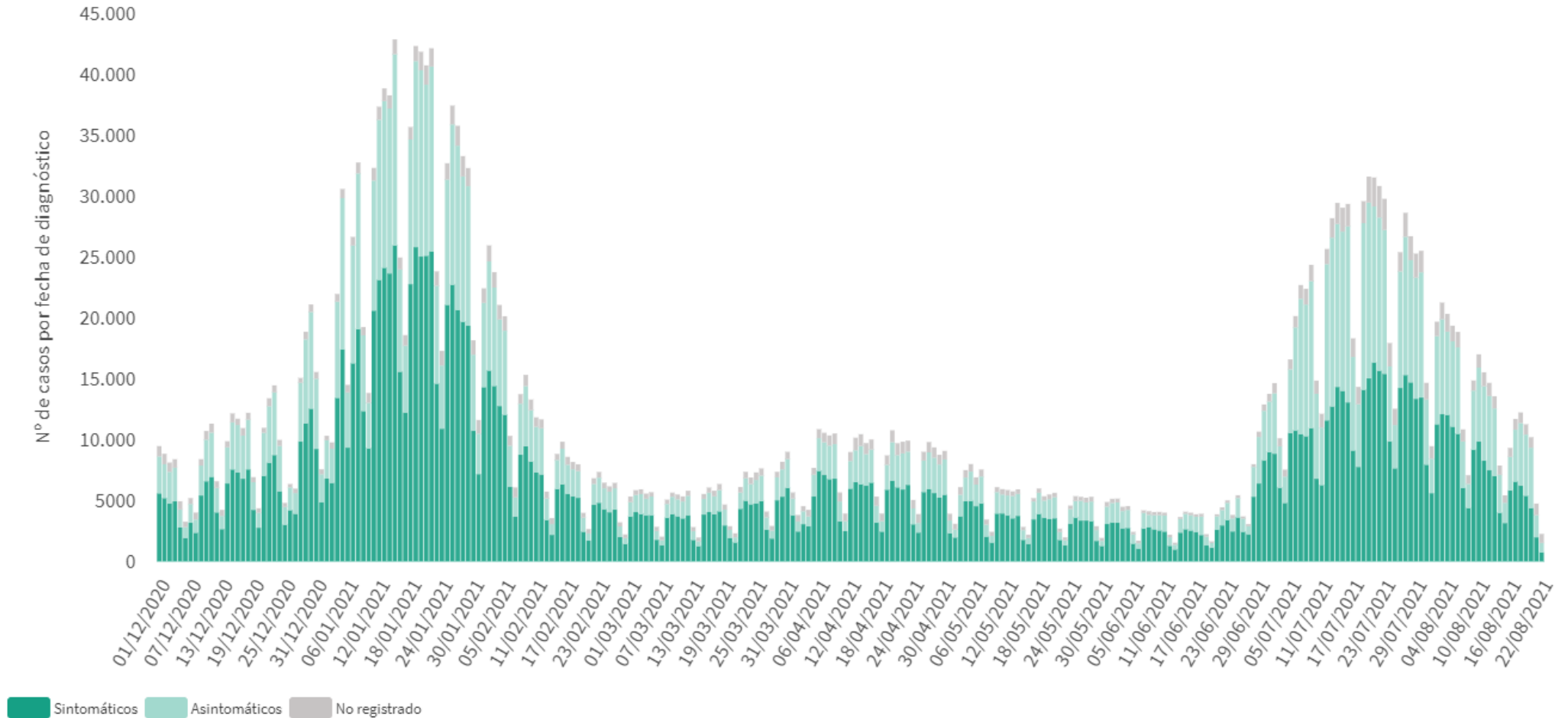
Tabla 1. Casos de COVID-19 confirmados totales, diagnosticados el día previo y diagnosticados o con fecha de inicio de síntomas en los últimos 14 y 7 días a 23.08.2021

CCAA	Casos totales	Casos diagnosticados el día previo	Casos diagnosticados en los últimos 14 días		Casos diagnosticados en los últimos 7 días		Casos diagnosticados con fecha de inicio de síntomas en los últimos 14d.		Casos diagnosticados con fecha de inicio de síntomas en los últimos 7d.	
			Nº	IA*	Nº	IA*	Nº	IA*	Nº	IA*
Andalucía	775.342	72	28.341	334,83	9.932	117,34	3.524	41,63	841	9,94
Aragón	155.973	109	4.115	309,54	1.769	133,07	2.104	158,27	711	53,48
Asturias	69.813	68	1.487	145,96	544	53,40	120	11,78	45	4,42
Baleares	94.310	96	4.678	399,30	1.866	159,28	3.294	281,17	1.019	86,98
Canarias	90.561	163	4.755	218,53	1.888	86,77	2.278	104,69	676	31,07
Cantabria	43.728	92	2.215	379,99	930	159,55	1.268	217,53	385	66,05
Castilla La Mancha	227.142	18	6.866	335,71	2.561	125,22	3.155	154,26	779	38,09
Castilla y León	292.123	193	7.564	315,84	3.208	133,95	4.443	185,52	1.568	65,47
Cataluña	884.226	330	22.170	284,94	9.527	122,45	10.656	136,96	3.159	40,60
Ceuta**	7.043	23	510	605,69	281	333,72	241	286,22	110	130,64
C. Valenciana	495.858	13	13.262	262,23	5.299	104,78	6.316	124,89	1.468	29,03
Extremadura	97.634	165	5.129	482,05	2.725	256,11	2.208	207,52	876	82,33
Galicia	178.783	168	8.990	332,74	3.907	144,61	4.364	161,52	1.434	53,08
Madrid	866.452	241	22.845	336,95	9.530	140,56	5.601	82,61	1.322	19,50
Melilla	10.351	15	335	384,72	197	226,24	184	211,31	58	66,61
Murcia	135.706	28	4.902	324,37	2.115	139,95	2.635	174,36	785	51,94
Navarra	80.703	86	2.300	347,85	940	142,17	1.262	190,87	397	60,04
País Vasco	250.116	332	8.824	397,39	3.882	174,83	49	2,21	7	0,32
La Rioja	38.488	49	1.298	405,73	607	189,74	730	228,19	237	74,08
ESPAÑA	4.794.352	2.261	150.586	317,35	61.708	130,05	54.432	114,71	15.877	33,46

* IA: Incidencia acumulada (casos diagnosticados/100.000 habitantes). Se utiliza como denominador para el cálculo de la IA las cifras oficiales de población del INE del padrón municipal a 01.01.2020

** De los 281 casos diagnosticados en Ceuta en los últimos 7 días 93 casos corresponden con casos asociados a brotes en centros de acogida. La incidencia acumulada en 7 días de la ciudad sería de 223,3 por 100.000 habitantes con una tasa de ataque en 7 días de 7,5% en los centros de acogida.

Figura 1. Casos diarios confirmados de COVID-19 en España desde el 01.12.2020 a 22.08.2021 (datos consolidados a las 17:00 horas del 23.08.2021).



A continuación se presenta la situación de la capacidad asistencia y actividad COVID-19 en los hospitales españoles. Para el análisis de los casos confirmados que han precisado ingreso, tanto hospitalario como específicamente en UCI, se puede consultar los datos disponibles [aquí](#).

Tabla 2. Situación capacidad asistencial y actividad Covid-19 en hospitales

CCAA	Total Pacientes COVID hospitalizados	Tasa de ocupación hospitalaria por 100.000 hab.	% Camas Ocupadas COVID	Número Pacientes COVID en UCI	Tasa de ocupación UCI por 100.000 hab.	% Camas Ocupadas UCI COVID	Ingresos COVID últimas 24h	Altas COVID últimas 24h
Andalucía	1.290	15,24	7,29%	233	2,75	12,57%	211	105
Aragón	276	20,76	6,92%	53	3,99	23,87%	20	11
Asturias	97	9,52	2,91%	23	2,26	7,72%	17	4
Baleares	312	26,63	9,36%	82	7,00	23,43%	12	9
Canarias	349	16,04	6,31%	97	4,46	19,52%	21	7
Cantabria	90	15,44	6,60%	19	3,26	16,10%	11	2
Castilla La Mancha	312	15,26	6,60%	49	2,40	13,61%	20	6
Castilla y León	332	13,86	5,27%	77	3,22	18,51%	35	16
Cataluña	1.838	23,62	7,88%	495	6,36	39,47%	131	125
Ceuta	12	14,25	6,00%	3	3,56	17,65%	0	0
C. Valenciana	546	10,80	5,00%	105	2,08	13,57%	73	29
Extremadura	150	14,10	5,20%	16	1,50	8,51%	12	6
Galicia	318	11,77	3,92%	69	2,55	9,21%	24	9
Madrid	1.685	24,85	11,71%	361	5,32	34,25%	94	51
Melilla	16	18,37	8,79%	2	2,30	11,76%	2	1
Murcia	180	11,91	4,46%	35	2,32	7,56%	31	19
Navarra	81	12,25	4,55%	31	4,69	25,41%	7	3
País Vasco	408	18,37	9,46%	82	3,69	22,10%	47	15
La Rioja	38	11,88	5,41%	7	2,19	13,21%	6	1
Total general	8.330	17,56	7,11%	1.839	3,88	20,04%	774	419

Fuente: Notificación de los hospitales al Ministerio de Sanidad

(1) Información referida al día 22/08/2021, con los últimos datos disponibles a las 15:00 del día 23 de Agosto de 2021

Nota: El criterio de cómputo incluye a pacientes que presentan clínica Covid que debe ser tratada en régimen de hospitalización, bien con infección confirmada bien pendiente de confirmar.

Puede acceder a los datos en abierto de la capacidad asistencial [aquí](#).

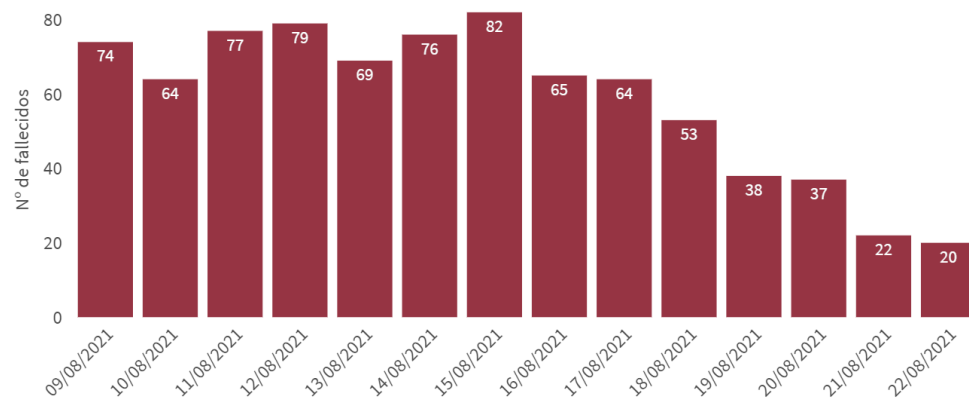
Tabla 3. Total de Pruebas diagnósticas realizadas del 13.08.2021 al 19.08.2021 (Datos provisionales con información actualizada a 23.08.2021)

CCAA	PCR	Test de antígeno	Total de pruebas	Tasa por 100.000 hab.	Positividad
Andalucía	78.755	33.312	112.067	1.331,87	14,31%
Aragón	10.825	4.108	14.933	1.131,90	15,11%
Asturias	12.523	1.250	13.773	1.346,60	6,59%
Baleares	20.746	13.564	34.310	2.984,88	7,79%
Canarias	22.618	11.011	33.629	1.561,68	7,18%
Cantabria	9.503	976	10.479	1.803,37	11,45%
Castilla La Mancha	19.562	5.578	25.140	1.236,68	14,78%
Castilla y León	26.839	9.966	36.805	1.533,83	12,54%
Cataluña	101.897	61.832	163.729	2.133,22	7,66%
Ceuta	628	1.600	2.228	2.628,07	12,12%
C. Valenciana	44.209	19.438	63.647	1.271,98	13,58%
Extremadura	19.578	12.941	32.519	3.045,68	10,05%
Galicia	38.393	20.171	58.564	2.169,44	9,14%
Madrid	60.412	66.599	127.011	1.906,10	10,65%
Melilla	595	780	1.375	1.589,83	9,38%
Murcia	14.387	5.062	19.449	1.301,90	12,67%
Navarra	8.291	3.952	12.243	1.871,41	11,95%
País Vasco	24.578	8.301	32.879	1.489,24	13,19%
La Rioja	3.956	2.619	6.575	2.075,46	10,08%
ESPAÑA	518.295	283.060	801.355	1.704,06	10,79%

Puede acceder a los datos en abierto de las pruebas realizadas [aquí](#).

Figura 2. Número de fallecidos diarios por COVID-19 por fecha de defunción en España a 22.08.2021 (datos consolidados a las 17:00 horas del 23.08.2021).

■ Fallecidos en los últimos 14 días



* En dos fallecidos diagnosticados en los últimos 7 días no consta la fecha de defunción en la ficha de notificación

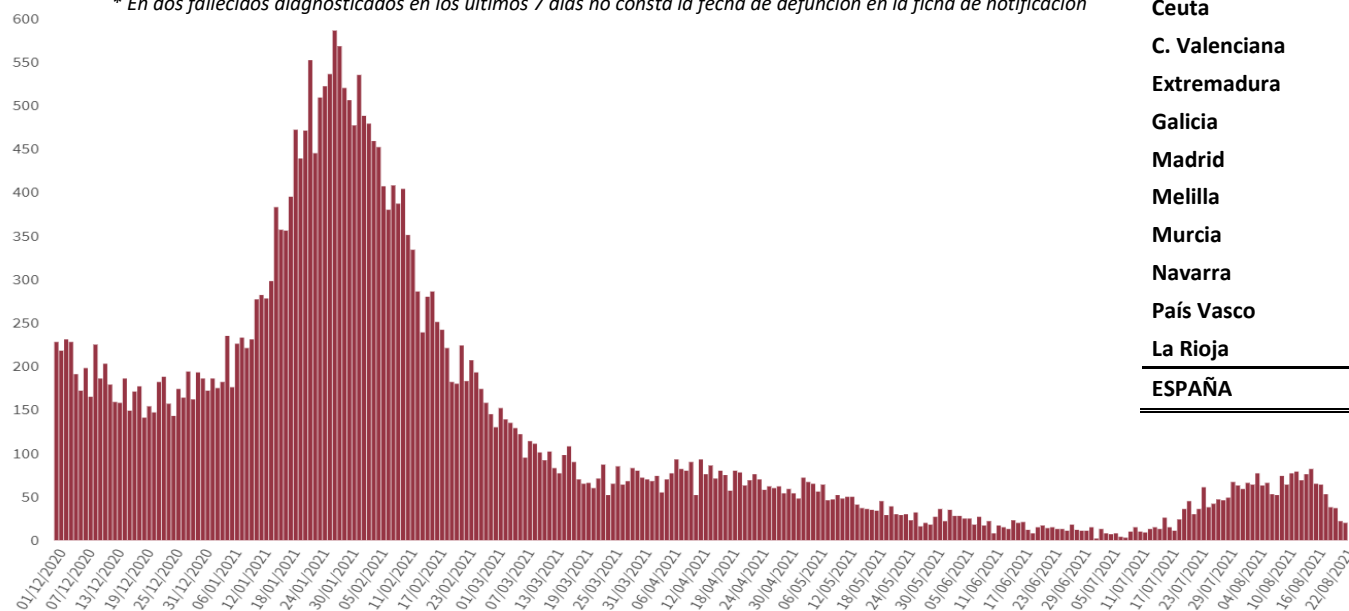


Tabla 4. Casos de COVID-19 que han fallecido (total y con fecha de fallecimiento en los últimos 7 días) y letalidad por Comunidades Autónomas en España a 22.08.2021 .

CCAA	Total	Con fecha de defunción en los últimos 7 días	Letalidad global de la pandemia
Andalucía	10.548	62	1,4%
Aragón	3.684	6	2,4%
Asturias	2.047	10	2,9%
Baleares	897	7	1,0%
Canarias	913	23	1,0%
Cantabria	592	8	1,4%
Castilla La Mancha	6.105	14	2,7%
Castilla y León	7.143	38	2,4%
Cataluña	15.080	14	1,7%
Ceuta	122	3	1,7%
C. Valenciana	7.583	25	1,5%
Extremadura	1.861	15	1,9%
Galicia	2.528	17	1,4%
Madrid	15.756	29	1,8%
Melilla	101	2	1,0%
Murcia	1.668	14	1,2%
Navarra	1.211	7	1,5%
País Vasco	4.685	3	1,9%
La Rioja	813	4	2,1%
ESPAÑA	83.337	301	1,7%

Figura 3. Casos diarios confirmados de COVID-19 por fecha de diagnóstico desde el 01.12.2020 por Comunidades Autónomas, a 22.08.2021 (datos consolidados a las 17:00 horas del 23.08.2021).

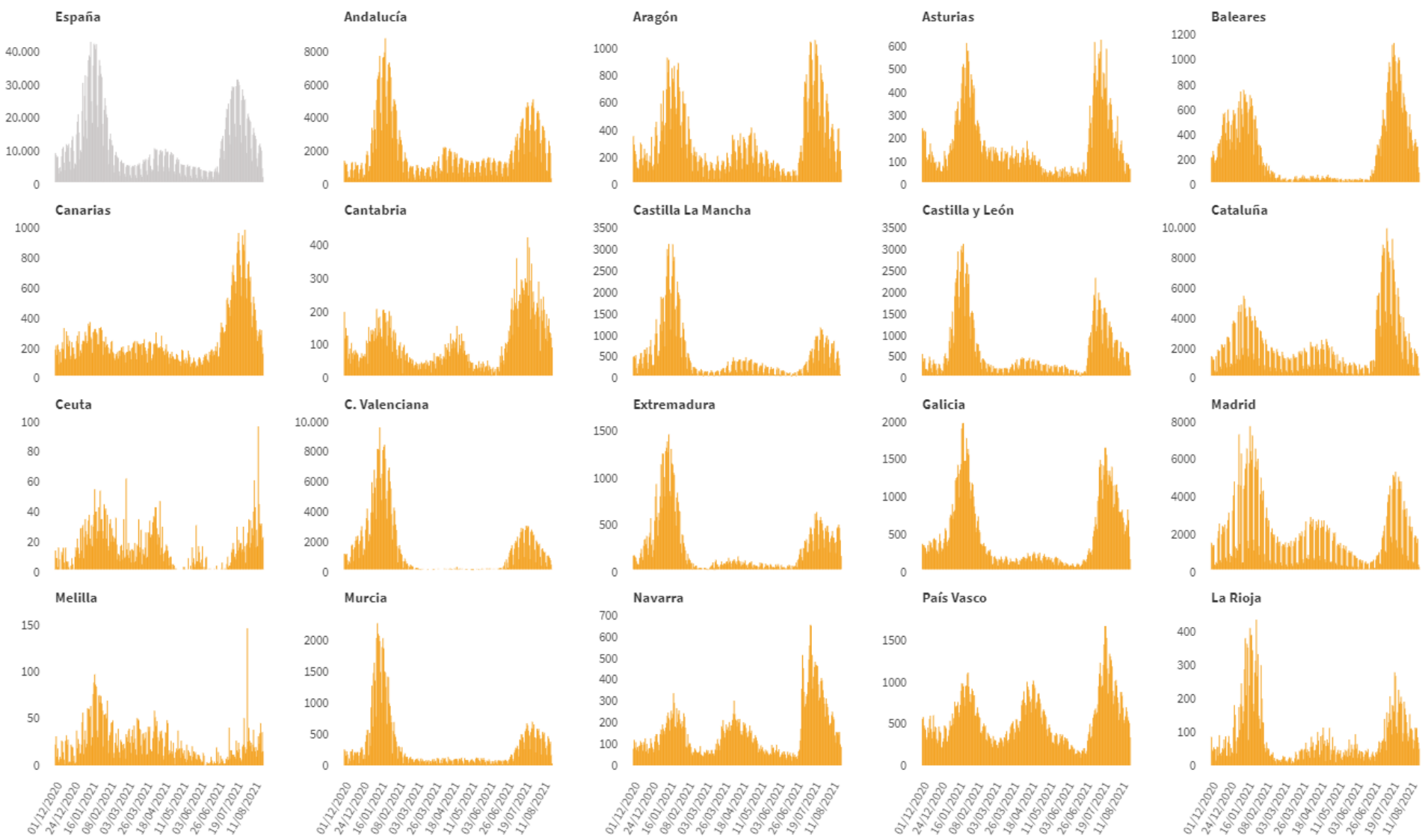
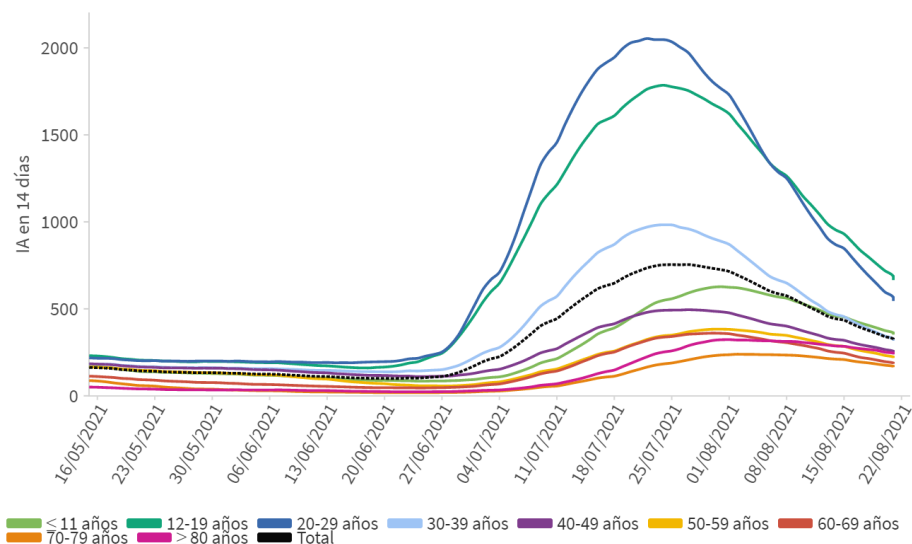


Figura 4. Evolución de la incidencia acumulada en 14 días por grupos de edad desde el 15.05.2021 en España, a 22.08.2021.



Los grupos de edad corresponden con los mismos de los que se hace seguimiento de la cobertura de vacunación

Tabla 5. Incidencia acumulada en 14 días por grupos de edad en España y por Comunidades Autónomas, a 22.08.2021 (datos consolidados a las 17:00 horas del 23.08.2021).

CCAA	≤ 11 años	12-19 años	20-29 años	30-39 años	40-49 años	50-59 años	60-69 años	70-79 años	≥ 80 años
Andalucía	356,96	737,54	528,39	296,70	263,59	231,54	210,12	201,42	258,51
Aragón	379,18	556,69	450,15	258,09	213,54	175,02	146,45	112,65	133,59
Asturias	219,19	426,56	233,85	122,32	143,12	99,60	85,53	89,70	80,84
Baleares	456,55	576,04	618,38	487,41	371,05	272,62	232,87	199,96	226,07
Canarias	303,93	363,74	311,42	238,96	193,85	150,35	143,77	124,25	123,01
Cantabria	364,08	1.185,09	898,92	278,12	265,93	272,33	171,96	162,06	258,27
Castilla La Mancha	409,41	838,07	464,49	261,38	254,38	239,04	195,93	194,22	309,92
Castilla y León	424,39	1.007,61	523,68	241,99	223,50	217,22	175,15	174,40	264,24
Cataluña	277,38	401,58	423,51	365,29	266,11	204,25	202,96	174,57	244,41
Ceuta	596,81	865,66	1.075,96	647,39	553,71	328,83	356,37	208,43	460,65
C. Valenciana	284,59	640,94	571,37	238,76	178,14	168,81	125,19	113,73	148,63
Extremadura	538,22	1.338,05	776,56	342,38	341,08	348,08	268,16	269,93	432,87
Galicia	382,09	963,85	817,38	276,12	230,58	234,30	166,03	170,14	207,85
Madrid	376,33	548,65	546,55	402,89	275,99	230,99	211,00	160,05	306,22
Melilla	315,81	355,13	491,87	412,10	466,59	300,91	306,63	400,21	340,57
Murcia	354,53	618,77	476,06	276,55	251,81	202,57	165,41	167,15	182,02
Navarra	419,57	808,68	637,05	281,53	247,22	267,86	196,36	164,90	201,62
País Vasco	421,46	972,68	1.025,63	388,42	267,31	269,14	172,07	145,48	274,14
La Rioja	414,53	1.128,00	807,67	384,04	294,63	279,04	220,05	152,89	220,65
ESPAÑA	352,02	665,67	545,24	317,07	250,15	217,86	184,37	165,38	238,46

Figura 5. Evolución de la incidencia acumulada en 14 días por grupos de edad desde el 01.08.2021 por Comunidades Autónomas, a 22.08.2021.

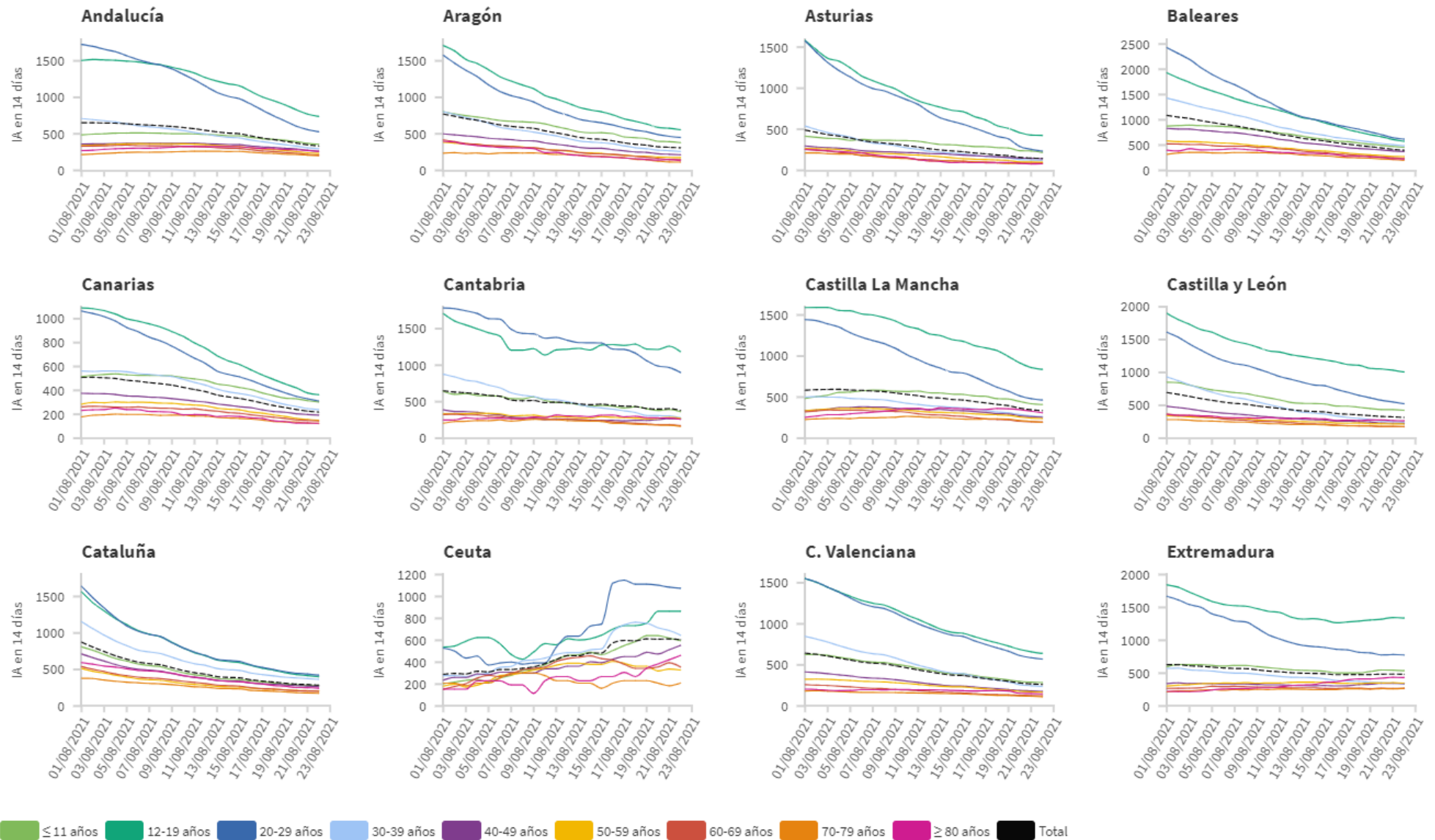
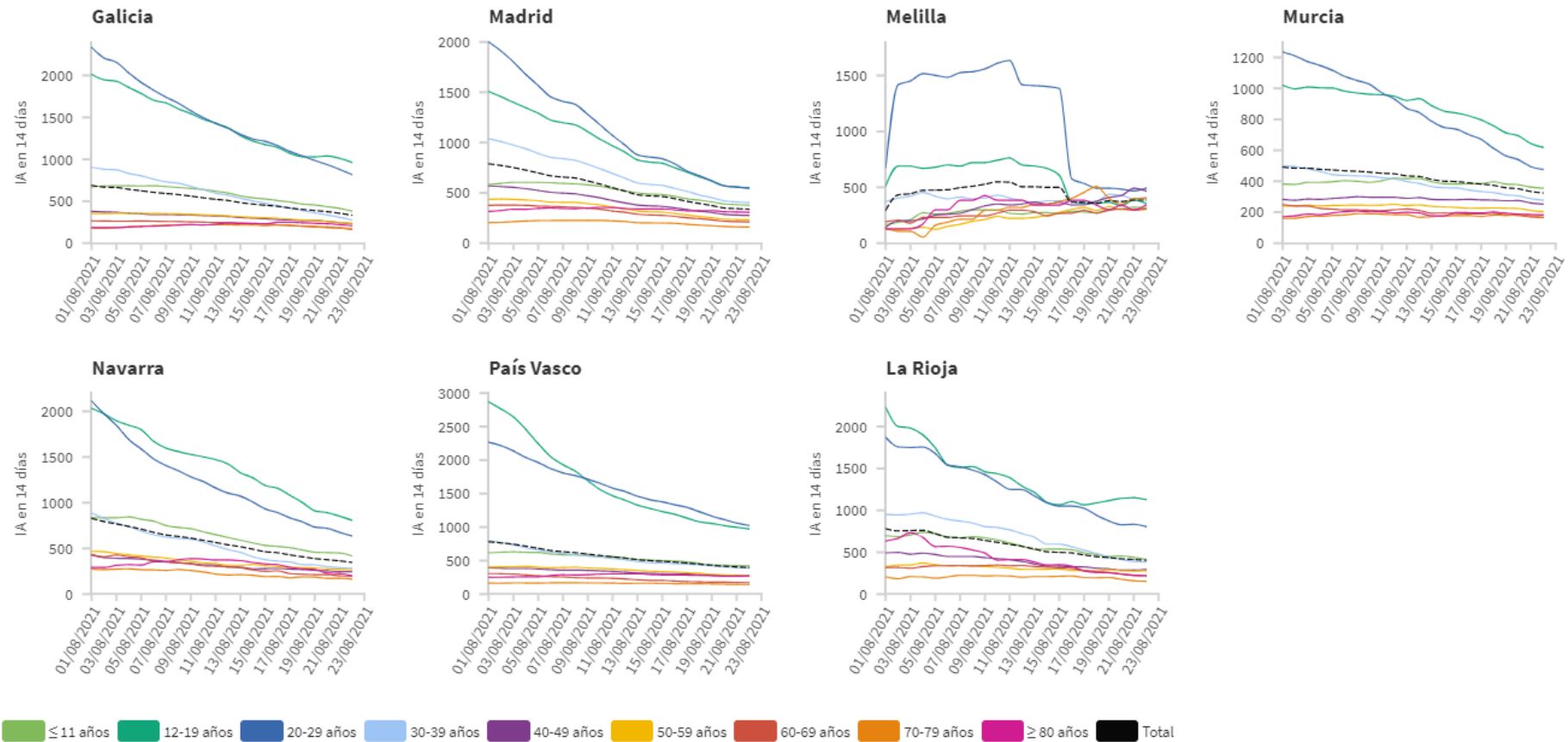


Figura 5(cont.). Incidencia acumulada en 14 días por grupos de edad desde el 15.05.2021 por Comunidades Autónomas, a 22.08.2021 .

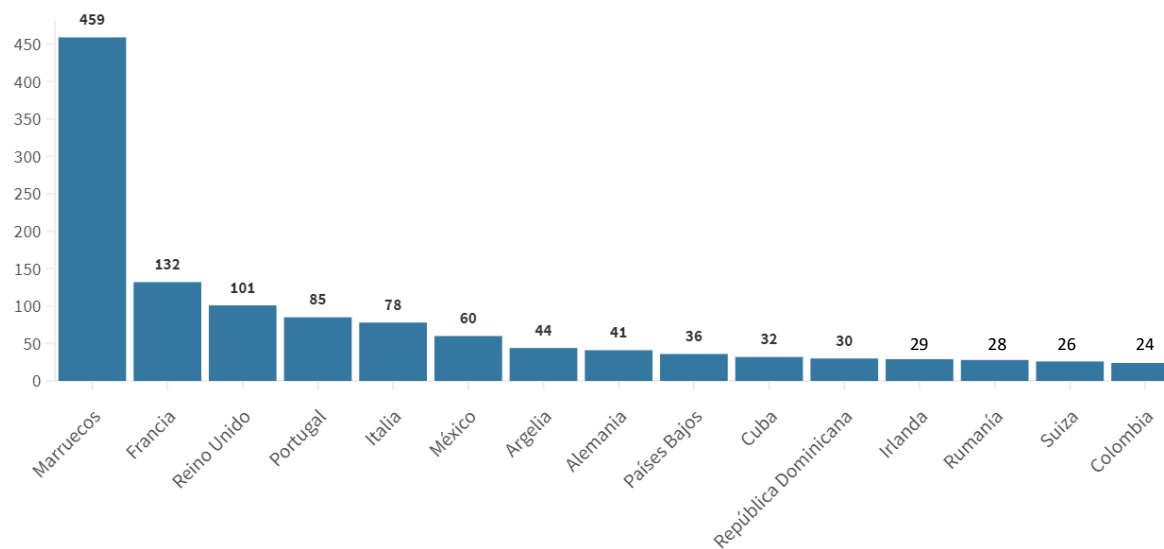


Los grupos de edad corresponden con los mismos de los que se hace seguimiento de la cobertura de vacunación

Tabla 6. Nº de casos COVID-19 importados de otro país

	Diagnósticos desde el 11 de mayo	Diagnósticos en los últimos 7 días
Andalucía	2.953	48
Aragón	398	17
Asturias	52	2
Baleares	649	17
Canarias	1.924	76
Cantabria	129	3
Castilla La Mancha	389	12
Castilla y León	613	9
Cataluña	930	66
Ceuta	166	5
C. Valenciana	1.320	48
Extremadura	306	5
Galicia	672	14
Madrid	1.784	50
Melilla	174	1
Murcia	491	9
Navarra	233	28
País Vasco	80	0
La Rioja	27	1
ESPAÑA	13.290	411

Figura 6. Nº de casos importados según país de origen (los países más frecuentes en las últimas 4 semanas)



Fuente: Casos notificados a la Red Nacional de Vigilancia Epidemiológica por las comunidades autónomas clasificados como importados de otro país. Las personas han podido llegar a través de diferentes medios de transporte, incluyendo pateras.

SITUACIÓN INTERNACIONAL *(datos consultados hasta las 10:00 horas del 23.08.2021)*

Situación en Europa: Hasta el día de hoy se han notificado al menos 61.756.714 casos confirmados. En la tabla 7 se presentan los datos epidemiológicos detallados de los países de Europa con más casos confirmados.

Tabla 7. Detalles de los países con más casos confirmados u otros países de interés de Europa^{1,2,3}

	Casos confirmados	Nuevos diarios	Incremento promedio en los últimos 7 días	Incidencia Acumulada 100.000 hab. 14 días	Fallecidos	Nuevos diarios	Letalidad
Rusia	6.747.087	20.564	0,31%	207,2	176.044	762	2,6%
Francia	6.619.611	17.300	0,32%	469,2	113.372	44	1,7%
Reino Unido	6.492.906	32.253	0,51%	635,9	131.640	49	2,0%
Turquía	6.197.041	19.351	0,32%	396,5	54.327	232	0,9%
Italia	4.484.613	5.923	0,14%	146,1	128.751	23	2,9%
Alemania	3.871.865	3.668	0,18%	96,3	91.980	4	2,4%
Polonia	2.886.698	185	0,01%	6,8	75.316	0	2,6%
Ucrania	2.274.561	1.003	0,05%	36,7	53.457	25	2,4%
Países Bajos	1.916.316	2.467	0,12%	189,8	17.947	8	0,9%
Chequia	1.677.512	134	0,01%	24,7	30.385	1	1,8%
Bélgica	1.163.726	-	0,17%	235,7	25.320	-	2,2%
Suecia	1.116.584	-	0,08%	117,8	14.668	-	1,3%
Rumanía	1.090.925	517	0,05%	28,1	34.412	9	3,2%
Portugal	1.019.420	2.112	0,23%	315,8	17.639	9	1,7%
Suiza	749.437	0	0,33%	334,6	10.389	0	1,4%
Austria	670.964	1.309	0,16%	144,5	10.563	1	1,6%
Irlanda	335.429	2.125	0,54%	505,7	5.074	0	1,5%

¹ Las cifras de fallecidos por COVID-19 notificadas por cada país varían en su definición por lo que dichas cifras, y la letalidad resultante en cada país, no son directamente comparables entre sí.

² (-) sin actualizar

³ Suiza, Austria e Irlanda ya no se encuentra entre los quince países con más casos confirmados de Europa. Se sigue incluyendo en la tabla por su histórico

Situación a nivel global y otros países fuera de Europa: Según la OMS, a nivel global hasta el día de hoy se han notificado al menos 211.373.303 casos y 4.424.341 fallecidos. En la tabla 8 se presenta información detallada de los países con más casos acumulados fuera de Europa.

Tabla 8. Detalles de los países con más casos confirmados u otros países de interés fuera de Europa^{4,5,6}

	Casos confirmados	Nuevos diarios	Incremento promedio en los últimos 7 días	Incidencia Acumulada 100.000 hab. 14 días	Fallecidos	Nuevos diarios	Letalidad
Estados Unidos	37.583.545	157.450	0,35%	551,8	625.375	1.120	1,7%
India	32.424.234	30.948	0,10%	36,2	434.367	403	1,3%
Brasil	20.528.099	33.887	0,15%	200,2	573.511	870	2,8%
Argentina	5.124.963	8.160	0,14%	274,2	110.070	229	2,1%
Colombia	4.883.932	3.416	0,07%	111,5	124.023	122	2,5%
Irán	4.640.695	24.179	0,80%	642,7	101.354	544	2,2%
Indonesia	3.979.456	12.408	0,46%	117,1	126.372	1.030	3,2%
México	3.197.108	21.897	0,59%	200,4	252.080	761	7,9%
Sudáfrica	2.680.225	13.261	0,53%	271,3	79.251	268	3,0%
Perú	2.140.062	1.396	0,06%	54,7	197.752	36	9,2%
Filipinas	1.824.051	16.694	0,79%	163,7	31.596	398	1,7%
Iraq	1.819.455	3.958	0,40%	299,5	20.110	85	1,1%
Chile	1.633.153	712	0,04%	56,8	36.605	39	2,2%
Malasia	1.535.286	22.262	1,49%	924,3	13.936	223	0,9%
Canadá	1.465.866	2.960	0,16%	74,9	26.789	6	1,8%
Japón	1.277.439	25.144	1,79%	206,9	15.596	33	1,2%
Corea del Sur	236.366	1.628	0,78%	49,4	2.215	13	0,9%
China	122.662	45	0,04%	0,1	5.676	1	4,6%
Singapur	66.443	37	0,07%	13,4	47	0	0,1%

⁴ Las cifras de fallecidos por COVID-19 notificadas por cada país varían en su definición por lo que dichas cifras, y la letalidad resultante en cada país, no son directamente comparables entre sí.

⁵ (-) sin actualizar

⁶ China, Singapur, Japón y Corea del Sur ya no se encuentran entre los quince países con más casos confirmados fuera de Europa. Se siguen incluyendo en la tabla por su histórico.

* Los casos y fallecidos nuevos notificados diariamente pueden corresponder a casos diagnosticados y fallecidos de días previos