

Actualización nº 447. Enfermedad por el coronavirus (COVID-19). 24.08.2021 (datos consolidados a las 17:00 horas del 24.08.2021)

SITUACIÓN EN ESPAÑA

El presente informe se ha realizado con los datos individualizados notificados por las CCAA a la Red Nacional de Vigilancia Epidemiológica (al sistema SiViEs). Se incluyen los casos notificados confirmados con una prueba diagnóstica positiva de infección activa (PDIA) tal como se establece en la [Estrategia de detección precoz, vigilancia y control de COVID-19](#) y además los casos notificados antes del 11 de mayo que requirieron hospitalización, ingreso en UCI o fallecieron con diagnóstico clínico de COVID-19, de acuerdo a las definiciones de caso vigentes en cada momento. Cualquier futura actualización que realicen las CCAA quedarán reflejadas en los informes diarios. En España hasta el momento se han notificado un total de 4.804.424 casos confirmados de COVID-19 y 83.527 fallecidos. Los datos se pueden obtener en [aquí](#).

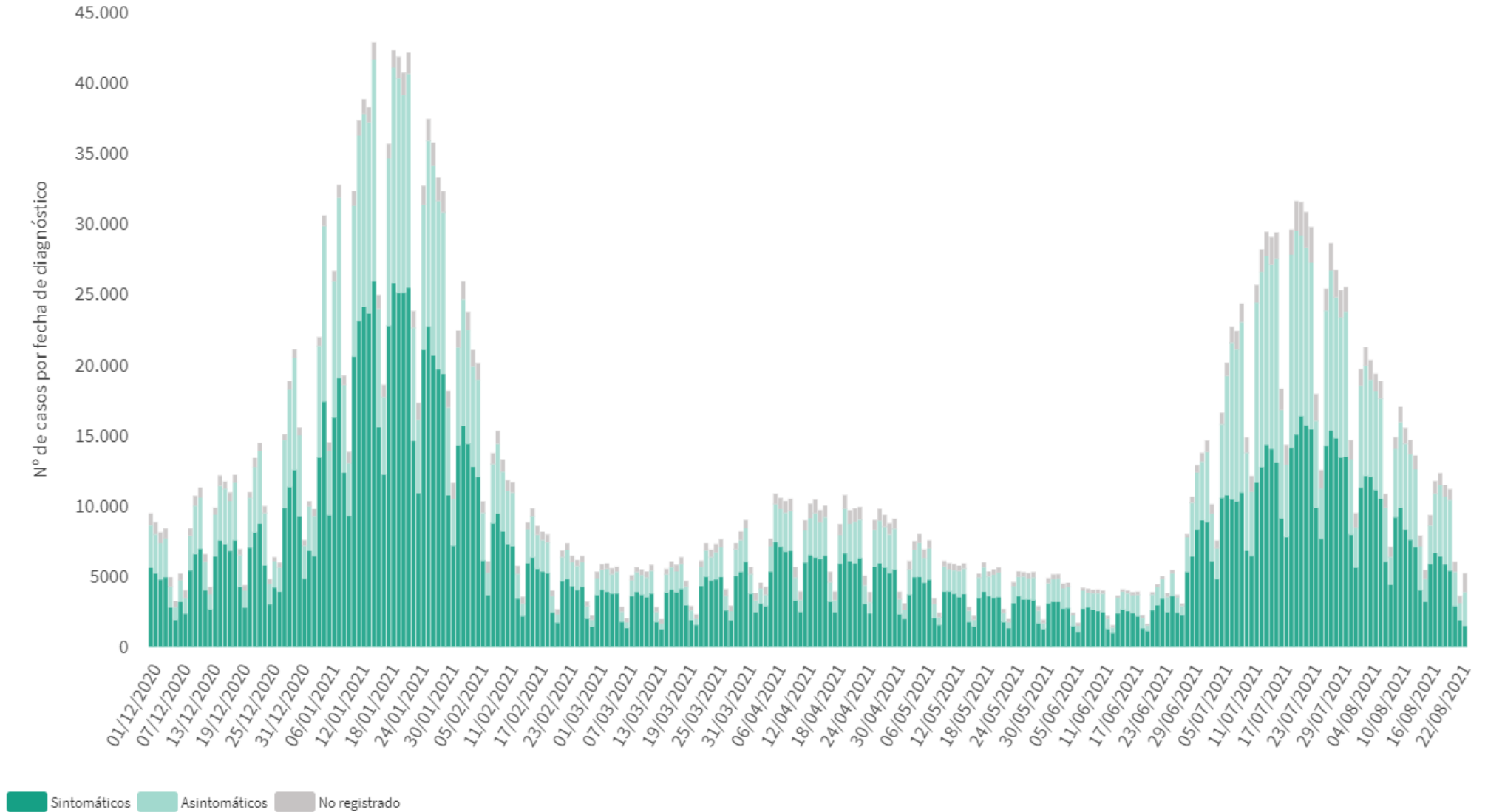
Tabla 1. Casos de COVID-19 confirmados totales, diagnosticados el día previo y diagnosticados o con fecha de inicio de síntomas en los últimos 14 y 7 días a 24.08.2021

CCAA	Casos totales	Casos diagnosticados el día previo	Casos diagnosticados en los últimos 14 días		Casos diagnosticados en los últimos 7 días		Casos diagnosticados con fecha de inicio de síntomas en los últimos 14d.		Casos diagnosticados con fecha de inicio de síntomas en los últimos 7d.	
			Nº	IA*	Nº	IA*	Nº	IA*	Nº	IA*
Andalucía	777.299	112	27.540	325,36	10.968	129,58	3.200	37,81	816	9,64
Aragón	156.190	203	3.975	299,01	1.890	142,17	2.010	151,20	647	48,67
Asturias	69.900	87	1.427	140,07	584	57,32	118	11,58	52	5,10
Baleares	94.615	112	4.519	385,73	1.834	156,55	3.110	265,46	948	80,92
Canarias	90.700	206	4.565	209,79	1.833	84,24	2.185	100,42	658	30,24
Cantabria	43.922	194	2.206	378,45	1.014	173,96	1.192	204,49	365	62,62
Castilla La Mancha	227.764	8	6.841	334,49	2.659	130,01	3.023	147,81	747	36,52
Castilla y León	292.646	470	7.483	312,45	3.450	144,06	4.091	170,82	1.452	60,63
Cataluña	886.082	938	20.468	263,07	8.798	113,08	9.962	128,04	2.644	33,98
Ceuta**	7.095	51	538	638,94	236	280,28	236	280,28	103	122,32
C. Valenciana	496.481	137	12.373	244,65	4.880	96,49	6.421	126,96	1.634	32,31
Extremadura	98.073	396	5.210	489,67	2.844	267,30	2.220	208,65	870	81,77
Galicia	179.283	215	8.695	321,82	3.863	142,98	4.241	156,97	1.456	53,89
Madrid	867.974	1.283	21.916	323,25	9.203	135,74	5.791	85,41	1.416	20,89
Melilla	10.374	20	336	385,87	189	217,05	186	213,61	56	64,31
Murcia	135.965	163	4.735	313,32	2.058	136,18	2.473	163,64	707	46,78
Navarra	80.834	102	2.219	335,60	901	136,27	1.179	178,31	366	55,35
País Vasco	250.666	459	8.681	390,95	3.768	169,69	45	2,03	6	0,27
La Rioja	38.561	66	1.286	401,98	607	189,74	704	220,06	250	78,15
ESPAÑA	4.804.424	5.222	145.013	305,61	61.579	129,77	52.387	110,40	15.193	32,02

* IA: Incidencia acumulada (casos diagnosticados/100.000 habitantes). Se utiliza como denominador para el cálculo de la IA las cifras oficiales de población del INE del padrón municipal a 01.01.2020

** De los 236 casos diagnosticados en Ceuta en los últimos 7 días 55 casos corresponden con casos asociados a brotes en centros de acogida. La incidencia acumulada en 7 días de la ciudad sería de 215,0 por 100.000 habitantes con una tasa de ataque en 7 días de 4,4% en los centros de acogida.

Figura 1. Casos diarios confirmados de COVID-19 en España desde el 01.12.2020 a 23.08.2021 (datos consolidados a las 17:00 horas del 24.08.2021).



A continuación se presenta la situación de la capacidad asistencia y actividad COVID-19 en los hospitales españoles. Para el análisis de los casos confirmados que han precisado ingreso, tanto hospitalario como específicamente en UCI, se puede consultar los datos disponibles [aquí](#).

Tabla 2. Situación capacidad asistencial y actividad Covid-19 en hospitales

CCAA	Total Pacientes COVID hospitalizados	Tasa de ocupación hospitalaria por 100.000 hab.	% Camas Ocupadas COVID	Número Pacientes COVID en UCI	Tasa de ocupación UCI por 100.000 hab.	% Camas Ocupadas UCI COVID	Ingresos COVID últimas 24h	Altas COVID últimas 24h
Andalucía	1.227	14,50	6,93%	228	2,69	12,30%	135	188
Aragón	261	19,63	6,55%	48	3,61	21,62%	27	39
Asturias	93	9,13	2,79%	22	2,16	7,38%	11	9
Baleares	306	26,12	9,20%	79	6,74	22,44%	33	39
Canarias	320	14,71	5,79%	94	4,32	18,91%	23	41
Cantabria	97	16,64	7,12%	19	3,26	16,10%	10	8
Castilla La Mancha	308	15,06	6,48%	45	2,20	12,50%	41	43
Castilla y León	318	13,28	5,05%	68	2,84	16,35%	32	42
Cataluña	1.779	22,86	7,61%	481	6,18	38,33%	142	224
Ceuta	9	10,69	4,50%	2	2,38	11,76%	0	3
C. Valenciana	510	10,08	4,68%	97	1,92	12,60%	72	97
Extremadura	139	13,06	4,82%	20	1,88	10,64%	9	20
Galicia	281	10,40	3,46%	62	2,29	8,28%	19	49
Madrid	1.611	23,76	11,18%	357	5,27	33,84%	149	214
Melilla	18	20,67	9,89%	2	2,30	11,76%	4	2
Murcia	174	11,51	4,32%	32	2,12	6,91%	25	32
Navarra	79	11,95	4,44%	27	4,08	22,13%	5	8
País Vasco	391	17,61	9,10%	79	3,56	21,29%	56	76
La Rioja	38	11,88	5,41%	7	2,19	13,21%	6	7
Total general	7.959	16,77	6,79%	1.769	3,73	19,28%	799	1.141

Fuente: Notificación de los hospitales al Ministerio de Sanidad

(1) Información referida al día 23/08/2021, con los últimos datos disponibles a las 15:00 del día 24 de Agosto de 2021

Nota: El criterio de cómputo incluye a pacientes que presentan clínica Covid que debe ser tratada en régimen de hospitalización, bien con infección confirmada bien pendiente de confirmar.

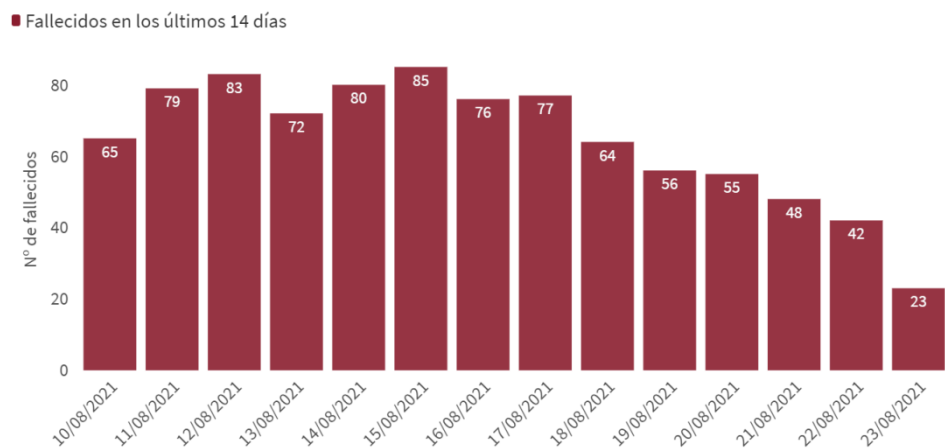
Puede acceder a los datos en abierto de la capacidad asistencial [aquí](#).

Tabla 3. Total de Pruebas diagnósticas realizadas del 14.08.2021 al 20.08.2021 (Datos provisionales con información actualizada a 24.08.2021)

CCAA	PCR	Test de antígeno	Total de pruebas	Tasa por 100.000 hab.	Positividad
Andalucía	76.920	32.221	109.141	1.297,10	14,09%
Aragón	10.445	4.219	14.664	1.111,51	15,08%
Asturias	12.300	1.256	13.556	1.325,38	6,12%
Baleares	19.933	13.155	33.088	2.878,57	7,85%
Canarias	22.429	10.997	33.426	1.552,25	7,04%
Cantabria	9.271	989	10.260	1.765,68	11,02%
Castilla La Mancha	19.044	5.590	24.634	1.211,79	14,20%
Castilla y León	26.542	9.660	36.202	1.508,70	12,52%
Cataluña	99.304	60.642	159.946	2.083,93	7,53%
Ceuta	657	1.567	2.224	2.623,35	12,19%
C. Valenciana	42.298	18.024	60.322	1.205,53	13,82%
Extremadura	19.620	13.017	32.637	3.056,73	10,43%
Galicia	38.326	20.674	59.000	2.185,59	8,94%
Madrid	57.035	64.065	121.100	1.817,39	10,62%
Melilla	620	770	1.390	1.607,18	9,42%
Murcia	14.515	4.953	19.468	1.303,17	12,94%
Navarra	7.884	3.911	11.795	1.802,93	11,74%
País Vasco	24.537	8.371	32.908	1.490,55	12,62%
La Rioja	3.802	2.562	6.364	2.008,85	9,99%
ESPAÑA	505.482	276.643	782.125	1.663,17	10,68%

Puede acceder a los datos en abierto de las pruebas realizadas [aquí](#).

Figura 2. Número de fallecidos diarios por COVID-19 por fecha de defunción en España a 23.08.2021 (datos consolidados a las 17:00 horas del 24.08.2021).



* En dos fallecidos diagnosticados en los últimos 7 días no consta la fecha de defunción en la ficha de notificación

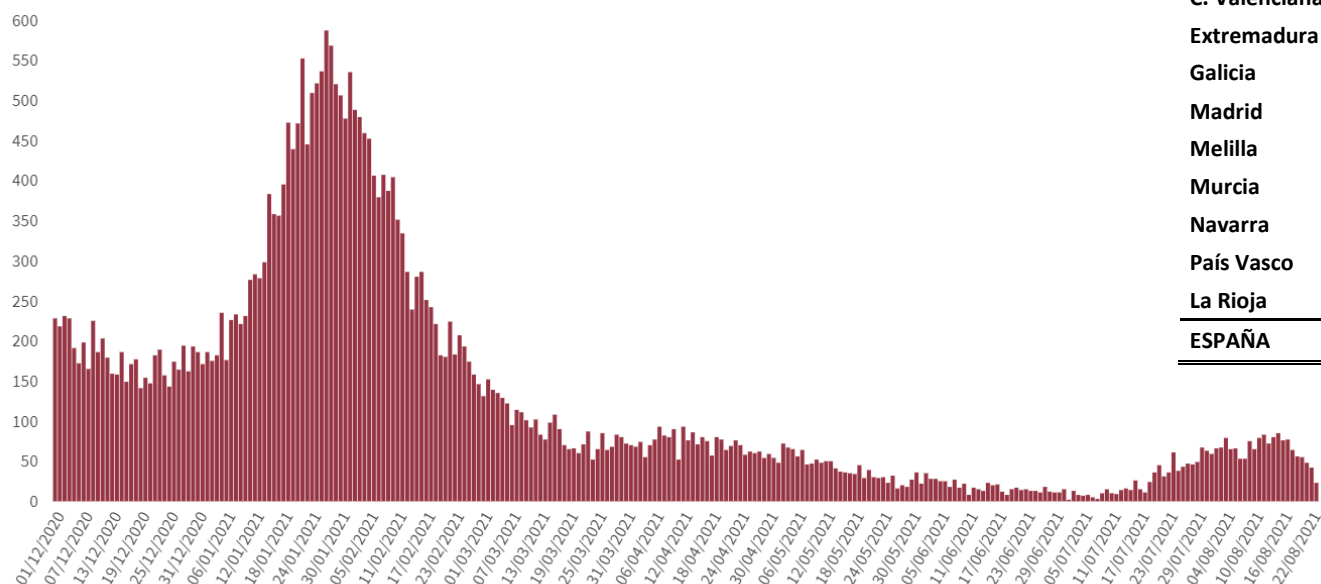


Tabla 4. Casos de COVID-19 que han fallecido (total y con fecha de fallecimiento en los últimos 7 días) y letalidad por Comunidades Autónomas en España a 23.08.2021 .

CCAA	Total	Con fecha de defunción en los últimos 7 días	Letalidad global de la pandemia
Andalucía	10.600	75	1,4%
Aragón	3.698	10	2,4%
Asturias	2.049	10	2,9%
Baleares	906	7	1,0%
Canarias	921	28	1,0%
Cantabria	594	9	1,4%
Castilla La Mancha	6.108	14	2,7%
Castilla y León	7.145	33	2,4%
Cataluña	15.101	24	1,7%
Ceuta	124	5	1,7%
C. Valenciana	7.597	28	1,5%
Extremadura	1.867	19	1,9%
Galicia	2.535	22	1,4%
Madrid	15.764	23	1,8%
Melilla	101	2	1,0%
Murcia	1.669	14	1,2%
Navarra	1.213	8	1,5%
País Vasco	4.721	31	1,9%
La Rioja	814	5	2,1%
ESPAÑA	83.527	367	1,7%

Figura 3. Casos diarios confirmados de COVID-19 por fecha de diagnóstico desde el 01.12.2020 por Comunidades Autónomas, a 23.08.2021 (datos consolidados a las 17:00 horas del 24.08.2021).

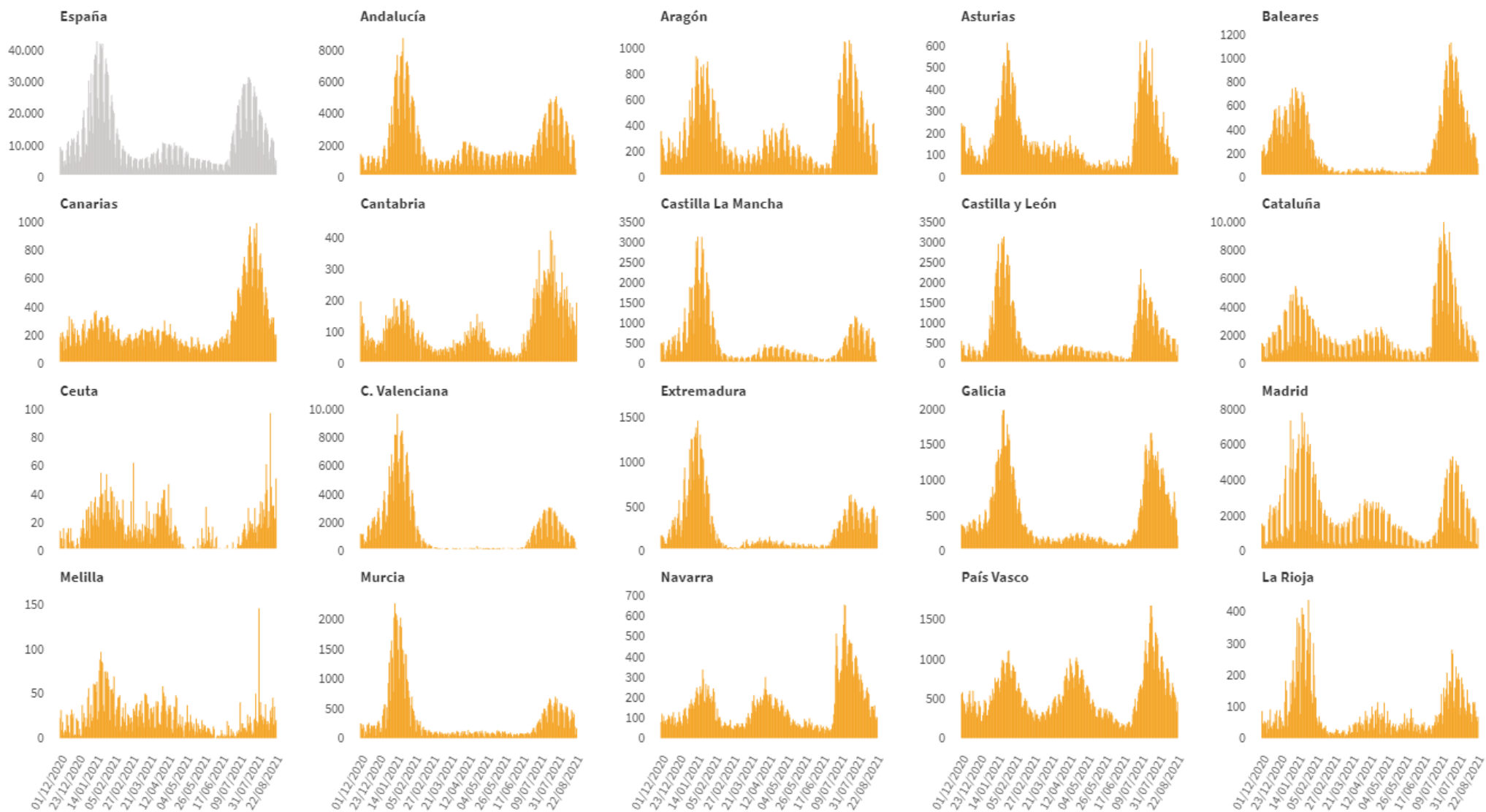
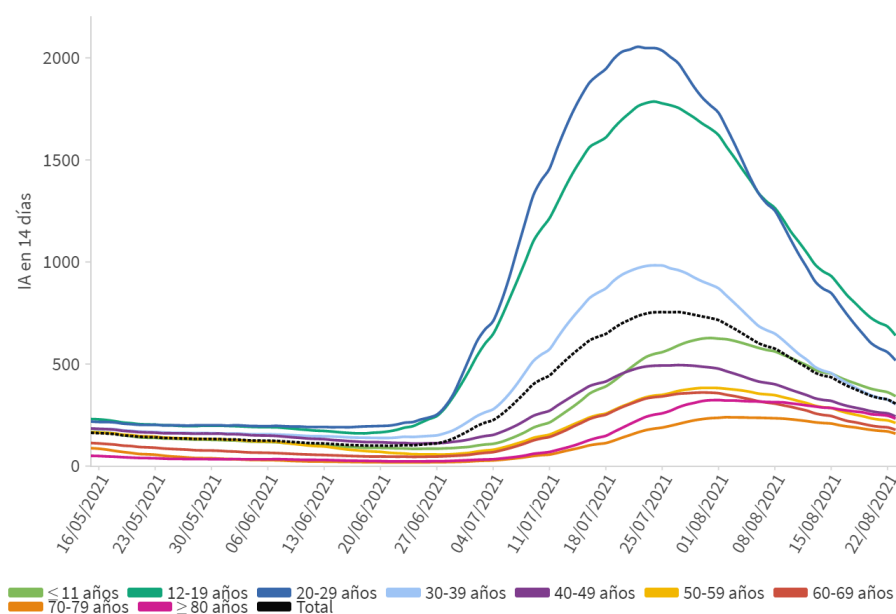


Figura 4. Evolución de la incidencia acumulada en 14 días por grupos de edad desde el 15.05.2021 en España, a 23.08.2021.



Los grupos de edad corresponden con los mismos de los que se hace seguimiento de la cobertura de vacunación

Tabla 5. Incidencia acumulada en 14 días por grupos de edad en España y por Comunidades Autónomas, a 23.08.2021 (datos consolidados a las 17:00 horas del 24.08.2021).

CCAA	≤ 11 años	12-19 años	20-29 años	30-39 años	40-49 años	50-59 años	60-69 años	70-79 años	≥ 80 años
Andalucía	353,21	708,45	497,81	291,61	261,78	225,06	205,53	195,58	254,89
Aragón	361,16	533,42	414,11	253,22	207,03	166,95	139,42	112,65	124,49
Asturias	209,76	390,63	212,36	126,69	135,93	96,53	80,19	93,36	86,53
Baleares	432,41	544,62	598,80	469,30	362,80	263,58	226,05	199,96	234,14
Canarias	295,10	345,39	294,34	230,60	188,44	142,93	139,95	117,78	119,69
Cantabria	352,17	1.205,56	877,14	271,03	271,05	276,78	174,54	160,18	246,09
Castilla La Mancha	416,60	816,22	457,15	269,27	264,97	234,81	190,90	189,82	300,31
Castilla y León	428,97	983,42	508,99	233,77	225,43	217,49	173,59	177,66	260,22
Cataluña	263,45	364,24	390,73	334,56	244,46	192,25	184,82	158,67	229,88
Ceuta	589,26	876,62	1.240,08	672,61	585,35	302,87	381,83	277,91	499,04
C. Valenciana	264,55	607,97	530,68	218,11	165,46	157,91	120,88	104,37	135,97
Extremadura	558,12	1.338,05	774,80	328,89	357,38	355,17	275,35	265,58	463,13
Galicia	366,32	964,96	793,57	252,62	223,36	227,16	156,81	161,17	204,44
Madrid	365,98	524,44	515,98	384,36	264,84	224,61	204,03	153,40	297,15
Melilla	346,77	313,35	500,21	412,10	491,58	300,91	332,18	320,17	298,00
Murcia	337,62	581,42	452,25	265,55	248,67	198,82	153,84	160,35	196,36
Navarra	407,05	773,21	601,82	263,09	249,07	262,68	201,78	155,94	182,19
País Vasco	410,46	957,26	991,89	382,28	269,24	270,61	168,14	145,02	269,71
La Rioja	414,53	1.167,16	781,40	376,41	288,97	283,23	201,50	152,89	207,14
ESPAÑA	342,43	639,78	517,59	302,55	242,98	211,42	177,48	158,71	232,43

Figura 5. Evolución de la incidencia acumulada en 14 días por grupos de edad desde el 01.08.2021 por Comunidades Autónomas, a 23.08.2021.

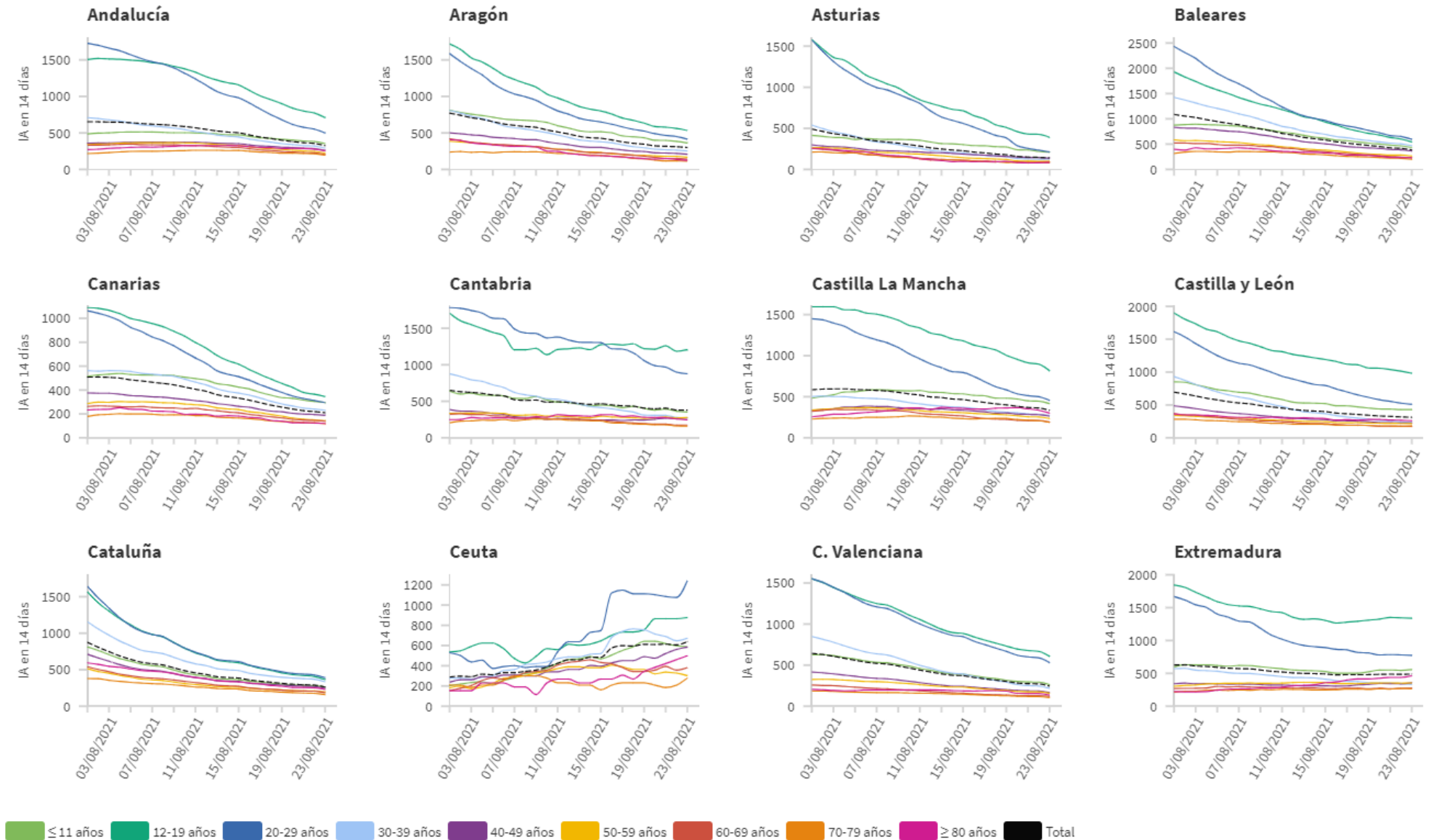
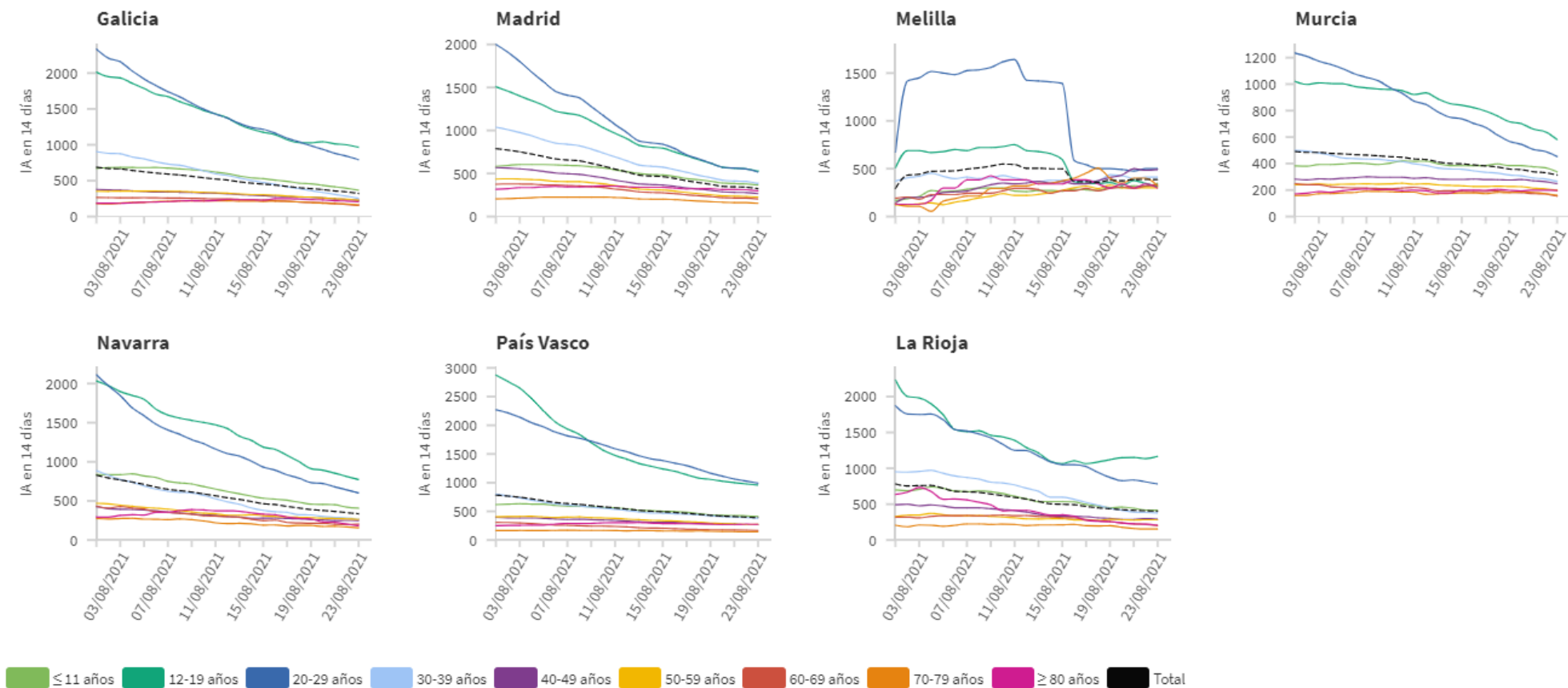


Figura 5(cont.). Incidencia acumulada en 14 días por grupos de edad desde el 15.05.2021 por Comunidades Autónomas, a 23.08.2021 .

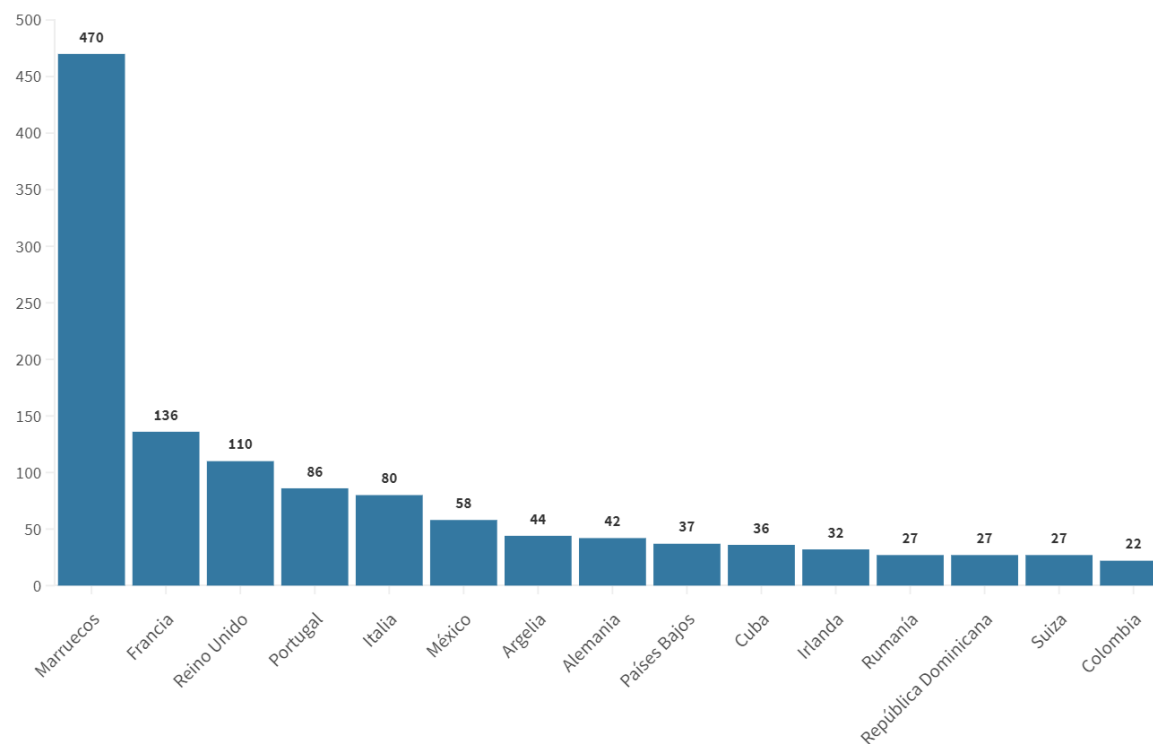


Los grupos de edad corresponden con los mismos de los que se hace seguimiento de la cobertura de vacunación

Tabla 6. Nº de casos COVID-19 importados de otro país

	Diagnósticos desde el 11 de mayo	Diagnósticos en los últimos 7 días
Andalucía	2.962	48
Aragón	399	13
Asturias	52	2
Baleares	649	13
Canarias	1.965	71
Cantabria	130	4
Castilla La Mancha	390	12
Castilla y León	613	8
Cataluña	940	62
Ceuta	166	4
C. Valenciana	1.336	53
Extremadura	307	6
Galicia	675	14
Madrid	1.788	40
Melilla	174	1
Murcia	491	6
Navarra	234	24
País Vasco	80	0
La Rioja	27	1
ESPAÑA	13.378	382

Figura 6. Nº de casos importados según país de origen (los países más frecuentes en las últimas 4 semanas)



Fuente: Casos notificados a la Red Nacional de Vigilancia Epidemiológica por las comunidades autónomas clasificados como importados de otro país. Las personas han podido llegar a través de diferentes medios de transporte, incluyendo pateras.

SITUACIÓN INTERNACIONAL *(datos consultados hasta las 10:00 horas del 24.08.2021)*

Situación en Europa: Hasta el día de hoy se han notificado al menos 61.885.422 casos confirmados. En la tabla 7 se presentan los datos epidemiológicos detallados de los países de Europa con más casos confirmados.

Tabla 7. Detalles de los países con más casos confirmados u otros países de interés de Europa^{1,2,3}

	Casos confirmados	Nuevos diarios	Incremento promedio en los últimos 7 días	Incidencia Acumulada 100.000 hab. 14 días	Fallecidos	Nuevos diarios	Letalidad
Rusia	6.766.541	19.454	0,31%	205,3	176.820	776	2,6%
Francia	6.624.777	5.166	0,32%	468,3	113.595	108	1,7%
Reino Unido	6.524.581	31.914	0,51%	646,0	131.680	40	2,0%
Turquía	6.215.663	18.622	0,32%	391,6	54.533	206	0,9%
Italia	4.488.779	4.168	0,14%	146,1	128.795	44	2,9%
Alemania	3.877.612	5.747	0,19%	100,2	92.022	42	2,4%
Polonia	2.886.805	107	0,01%	7,0	75.316	0	2,6%
Ucrania	2.275.171	610	0,06%	37,4	53.474	17	2,4%
Países Bajos	1.918.769	2.453	0,13%	190,7	17.953	6	0,9%
Chequia	1.677.619	107	0,01%	24,8	30.385	0	1,8%
Bélgica	1.163.726	-	0,17%	235,7	25.320	-	2,2%
Suecia	1.116.584	-	0,08%	117,8	14.668	-	1,3%
Rumanía	1.091.340	415	0,05%	29,2	34.425	13	3,2%
Portugal	1.020.546	1.126	0,23%	316,1	17.645	6	1,7%
Suiza	755.644	6.207	0,45%	407,0	10.397	8	1,4%
Austria	672.138	1.174	0,17%	151,2	10.564	1	1,6%
Irlanda	337.117	1.688	0,54%	502,7	5.074	0	1,5%

¹ Las cifras de fallecidos por COVID-19 notificadas por cada país varían en su definición por lo que dichas cifras, y la letalidad resultante en cada país, no son directamente comparables entre sí.

² (-) sin actualizar

³ Suiza, Austria e Irlanda ya no se encuentra entre los quince países con más casos confirmados de Europa. Se sigue incluyendo en la tabla por su histórico

Situación a nivel global y otros países fuera de Europa: Según la OMS, a nivel global hasta el día de hoy se han notificado al menos 211.730.035 casos y 4.430.697 fallecidos. En la tabla 8 se presenta información detallada de los países con más casos acumulados fuera de Europa.

Tabla 8. Detalles de los países con más casos confirmados u otros países de interés fuera de Europa^{4,5,6}

	Casos confirmados	Nuevos diarios	Incremento promedio en los últimos 7 días	Incidencia Acumulada 100.000 hab. 14 días	Fallecidos	Nuevos diarios	Letalidad
Estados Unidos	37.768.911	43.222	0,36%	569,9	626.833	164	1,7%
India	32.449.306	25.072	0,08%	35,4	434.756	389	1,3%
Brasil	20.556.487	28.388	0,14%	193,2	574.209	698	2,8%
Argentina	5.130.852	5.889	0,14%	265,4	110.217	147	2,1%
Colombia	4.886.897	2.965	0,07%	105,3	124.121	98	2,5%
Irán	4.677.114	36.419	0,79%	638,7	102.038	684	2,2%
Indonesia	3.989.060	9.604	0,43%	112,9	127.214	842	3,2%
México	3.217.415	20.307	0,57%	200,6	252.927	847	7,9%
Sudáfrica	2.690.973	10.748	0,46%	272,6	79.421	170	3,0%
Perú	2.141.235	1.173	0,06%	53,5	197.818	66	9,2%
Filipinas	1.839.635	15.584	0,79%	169,4	31.810	214	1,7%
Iraq	1.825.089	5.634	0,39%	292,4	20.184	74	1,1%
Chile	1.633.816	663	0,04%	55,8	36.650	45	2,2%
Malasia	1.555.093	19.807	1,46%	927,9	14.168	232	0,9%
Bangladesh	1.467.715	5.717	0,41%	63,5	25.399	117	1,7%
Japón	1.300.353	22.914	1,84%	213,5	15.631	35	1,2%
Corea del Sur	237.782	1.416	0,76%	49,2	2.222	7	0,9%
China	122.698	36	0,04%	0,1	5.676	0	4,6%
Singapur	66.478	35	0,07%	12,8	49	2	0,1%

⁴ Las cifras de fallecidos por COVID-19 notificadas por cada país varían en su definición por lo que dichas cifras, y la letalidad resultante en cada país, no son directamente comparables entre sí.

⁵ (-) sin actualizar

⁶ China, Singapur, Japón y Corea del Sur ya no se encuentran entre los quince países con más casos confirmados fuera de Europa. Se siguen incluyendo en la tabla por su histórico.

* Los casos y fallecidos nuevos notificados diariamente pueden corresponder a casos diagnosticados y fallecidos de días previos