

## Actualización nº 457. Enfermedad por el coronavirus (COVID-19). 07.09.2021 (datos consolidados a las 17:00 horas del 07.09.2021)

### SITUACIÓN EN ESPAÑA

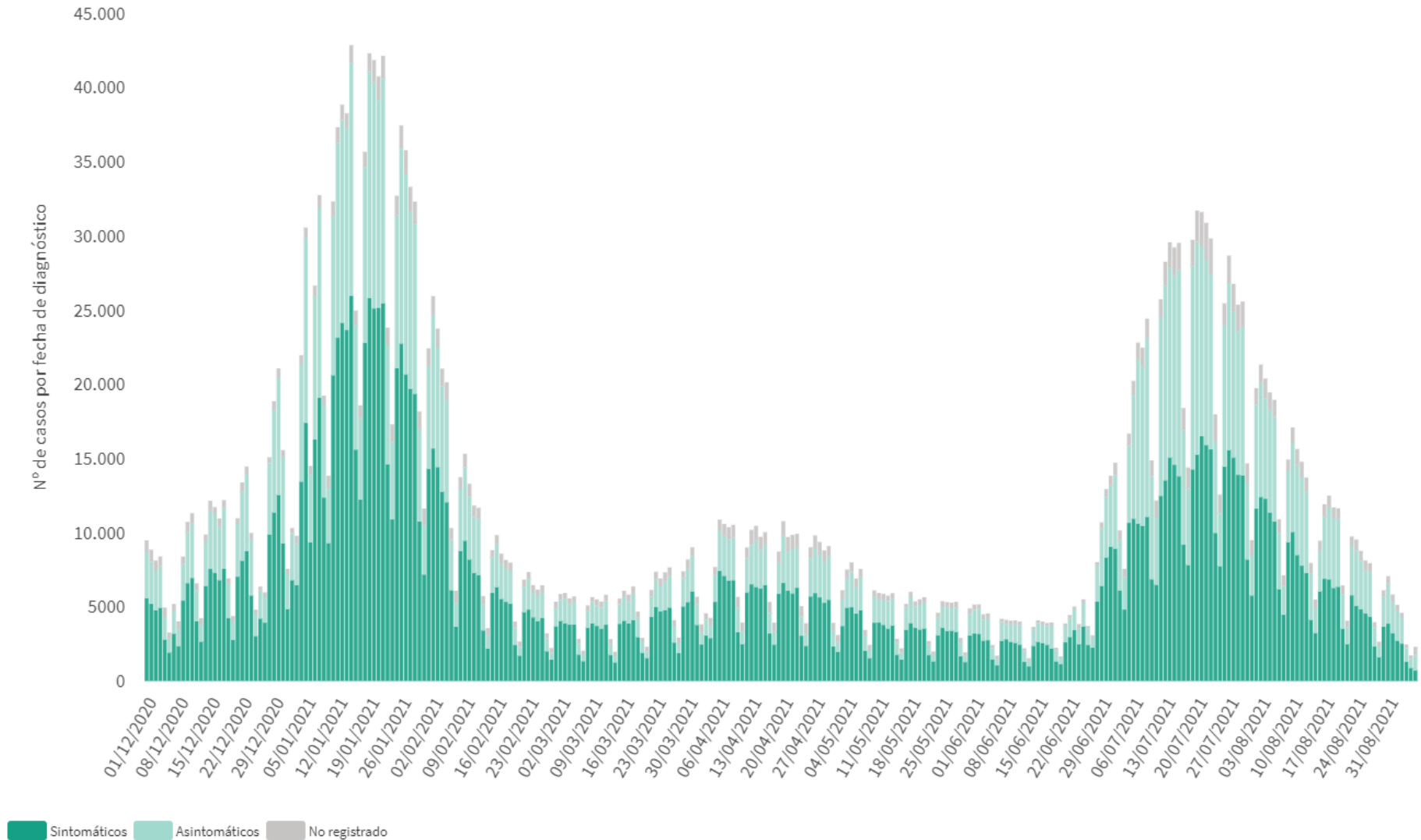
El presente informe se ha realizado con los datos individualizados notificados por las CCAA a la Red Nacional de Vigilancia Epidemiológica (al sistema SiViEs). Se incluyen los casos notificados confirmados con una prueba diagnóstica positiva de infección activa (PDIA) tal como se establece en la [Estrategia de detección precoz, vigilancia y control de COVID-19](#) y además los casos notificados antes del 11 de mayo que requirieron hospitalización, ingreso en UCI o fallecieron con diagnóstico clínico de COVID-19, de acuerdo a las definiciones de caso vigentes en cada momento. Cualquier futura actualización que realicen las CCAA quedarán reflejadas en los informes diarios. En España hasta el momento se han notificado un total de 4.892.640 casos confirmados de COVID-19 y 85.066 fallecidos. Los datos se pueden obtener en [aquí](#).

**Tabla 1.** Casos de COVID-19 confirmados totales, diagnosticados el día previo y diagnosticados o con fecha de inicio de síntomas en los últimos 14 y 7 días a 07.09.2021

CCAA	Casos totales	Casos diagnosticados el día previo	Casos diagnosticados en los últimos 14 días		Casos diagnosticados en los últimos 7 días		Casos diagnosticados con fecha de inicio de síntomas en los últimos 14d.		Casos diagnosticados con fecha de inicio de síntomas en los últimos 7d.	
			Nº	IA*	Nº	IA*	Nº	IA*	Nº	IA*
Andalucía	791.193	66	12.910	152,52	4.642	54,84	1.812	21,41	417	4,93
Aragón	158.758	126	2.565	192,95	1.145	86,13	1.259	94,71	398	29,94
Asturias	70.549	20	650	63,80	272	26,70	50	4,91	14	1,37
Baleares	97.211	52	2.236	190,86	824	70,33	1.419	121,12	563	48,06
Canarias	92.958	105	2.239	102,90	930	42,74	1.073	49,31	337	15,49
Cantabria	45.165	58	1.236	212,04	505	86,64	682	117,00	219	37,57
Castilla La Mancha	233.650	7	4.432	216,70	1.520	74,32	1.860	90,94	384	18,78
Castilla y León	297.031	157	3.682	153,74	1.354	56,54	1.739	72,61	485	20,25
Cataluña	900.596	470	10.180	130,84	4.202	54,01	4.396	56,50	1.170	15,04
Ceuta	7.350	11	254	301,66	101	119,95	128	152,02	44	52,26
C. Valenciana	504.746	33	6.185	122,30	2.179	43,09	2.922	57,78	666	13,17
Extremadura	101.223	122	3.006	282,52	979	92,01	1.371	128,85	336	31,58
Galicia	184.389	88	4.670	172,85	1.617	59,85	2.166	80,17	505	18,69
Madrid	881.222	553	12.415	183,12	4.873	71,87	5.156	76,05	1.026	15,13
Melilla	10.751	12	343	393,91	158	181,45	138	158,48	41	47,09
Murcia	138.640	111	2.489	164,70	1.033	68,35	1.186	78,48	321	21,24
Navarra	81.834	68	1.180	178,46	576	87,11	664	100,42	227	34,33
País Vasco	256.215	231	4.992	224,81	2.031	91,47	21	0,95	3	0,14
La Rioja	39.159	21	603	188,49	212	66,27	302	94,40	85	26,57
<b>ESPAÑA</b>	<b>4.892.640</b>	<b>2.311</b>	<b>76.267</b>	<b>160,73</b>	<b>29.153</b>	<b>61,44</b>	<b>28.344</b>	<b>59,73</b>	<b>7.241</b>	<b>15,26</b>

\* IA: Incidencia acumulada (casos diagnosticados/100.000 habitantes). Se utiliza como denominador para el cálculo de la IA las cifras oficiales de población del INE del padrón municipal a 01.01.2020

**Figura 1.** Casos diarios confirmados de COVID-19 en España desde el 01.12.2020 a 06.09.2021 (datos consolidados a las 17:00 horas del 07.09.2021).



A continuación se presenta la situación de la capacidad asistencia y actividad COVID-19 en los hospitales españoles. Para el análisis de los casos confirmados que han precisado ingreso, tanto hospitalario como específicamente en UCI, se puede consultar los datos disponibles [aquí](#).

**Tabla 2.** Situación capacidad asistencial y actividad Covid-19 en hospitales

CCAA	Total Pacientes COVID hospitalizados	Tasa de ocupación hospitalaria por 100.000 hab.	% Camas Ocupadas COVID	Número Pacientes COVID en UCI	Tasa de ocupación UCI por 100.000 hab.	% Camas Ocupadas UCI COVID	Ingresos COVID últimas 24h	Altas COVID últimas 24h
Andalucía	748	8,84	4,22%	177	2,09	9,46%	88	119
Aragón	200	15,04	5,03%	40	3,01	17,86%	25	25
Asturias	81	7,95	2,47%	20	1,96	6,90%	9	7
Baleares	190	16,22	5,64%	64	5,46	18,60%	7	17
Canarias	269	12,36	4,85%	73	3,35	14,69%	20	20
Cantabria	46	7,89	3,41%	5	0,86	4,24%	8	12
Castilla La Mancha	249	12,17	5,24%	45	2,20	12,53%	20	36
Castilla y León	281	11,73	4,48%	60	2,51	14,42%	28	24
Cataluña	1.165	14,97	4,96%	313	4,02	26,24%	83	124
Ceuta	12	14,25	6,09%	1	1,19	5,88%	2	0
C. Valenciana	306	6,05	2,79%	81	1,60	10,23%	30	48
Extremadura	115	10,81	3,99%	14	1,32	7,45%	9	6
Galicia	176	6,51	2,15%	44	1,63	5,87%	24	24
Madrid	1.185	17,48	7,93%	292	4,31	27,65%	91	145
Melilla	17	19,52	9,34%	2	2,30	11,76%	2	0
Murcia	114	7,54	2,83%	23	1,52	4,97%	16	17
Navarra	61	9,23	3,33%	22	3,33	18,03%	4	2
País Vasco	343	15,45	7,45%	65	2,93	16,93%	46	65
La Rioja	26	8,13	3,65%	8	2,50	15,09%	4	5
<b>Total general</b>	<b>5.584</b>	<b>11,77</b>	<b>4,72%</b>	<b>1.349</b>	<b>2,84</b>	<b>14,74%</b>	<b>516</b>	<b>696</b>

Fuente: Notificación de los hospitales al Ministerio de Sanidad

(1) Información referida al día 06/09/2021, con los últimos datos disponibles a las 14:00 del día 7 de Septiembre de 2021

Nota: El criterio de cómputo incluye a pacientes que presentan clínica Covid que debe ser tratada en régimen de hospitalización, bien con infección confirmada bien pendiente de confirmar.

Puede acceder a los datos en abierto de la capacidad asistencial [aquí](#).

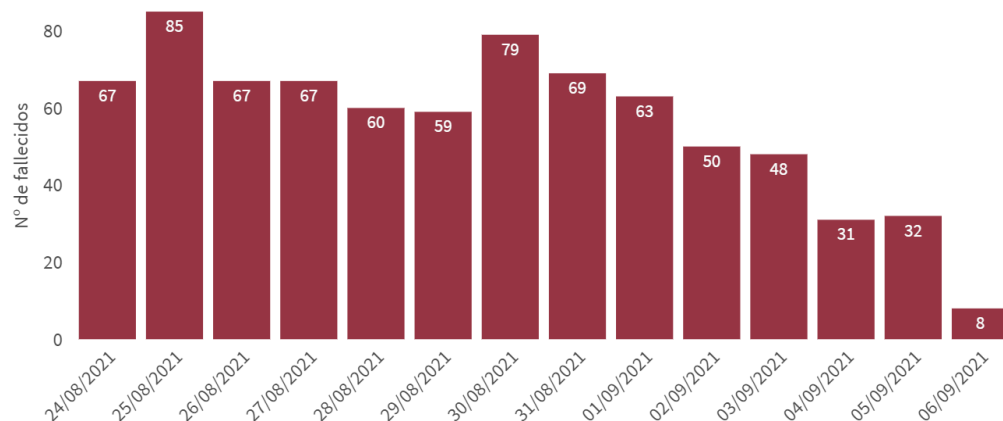
**Tabla 3.** Total de Pruebas diagnósticas realizadas del 28.08.2021 al 03.09.2021 (Datos provisionales con información actualizada a 07.09.2021)

CCAA	PCR	Test de antígeno	Total de pruebas	Tasa por 100.000 hab.	Positividad
Andalucía	62.779	28.722	91.501	1.087,45	8,26%
Aragón	8.762	4.011	12.773	968,17	10,87%
Asturias	12.709	1.133	13.842	1.353,34	3,40%
Baleares	16.208	9.095	25.303	2.201,29	4,98%
Canarias	18.643	10.397	29.040	1.348,57	4,58%
Cantabria	7.565	1.018	8.583	1.477,08	7,90%
Castilla La Mancha	14.661	4.560	19.221	945,51	11,04%
Castilla y León	23.231	7.232	30.463	1.269,53	7,45%
Cataluña	96.339	49.891	146.230	1.905,22	4,14%
Ceuta	447	1.577	2.024	2.387,44	9,39%
C. Valenciana	34.225	14.811	49.036	979,98	8,31%
Extremadura	15.723	11.415	27.138	2.541,70	6,18%
Galicia	32.211	15.700	47.911	1.774,81	5,61%
Madrid	55.502	58.252	113.754	1.707,15	6,66%
Melilla	571	847	1.418	1.639,55	7,19%
Murcia	10.322	3.586	13.908	930,99	8,66%
Navarra	6.238	3.391	9.629	1.471,84	7,60%
País Vasco	23.256	7.197	30.453	1.379,35	7,66%
La Rioja	3.233	2.458	5.691	1.796,41	5,52%
<b>ESPAÑA</b>	<b>442.625</b>	<b>235.293</b>	<b>677.918</b>	<b>1.441,57</b>	<b>6,50%</b>

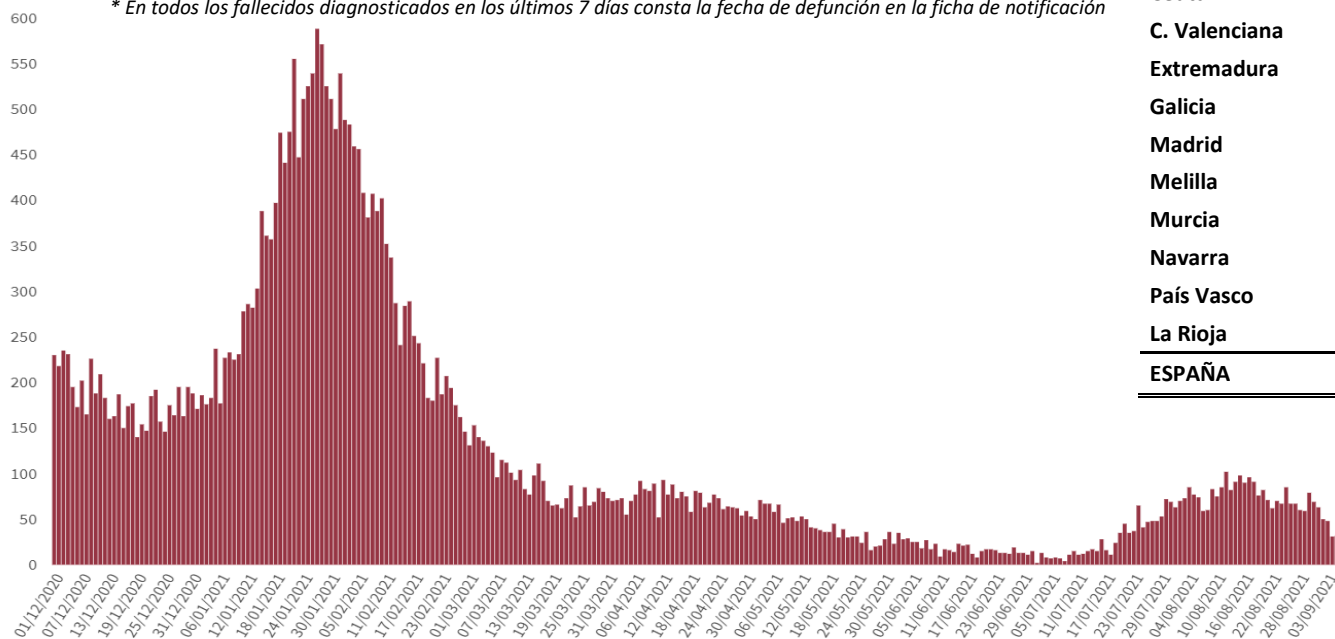
Puede acceder a los datos en abierto de las pruebas realizadas [aquí](#).

**Figura 2.** Número de fallecidos diarios por COVID-19 por fecha de defunción en España a 01.09.2021 (datos consolidados a las 17:00 horas del 07.09.2021).

■ Fallecidos en los últimos 14 días



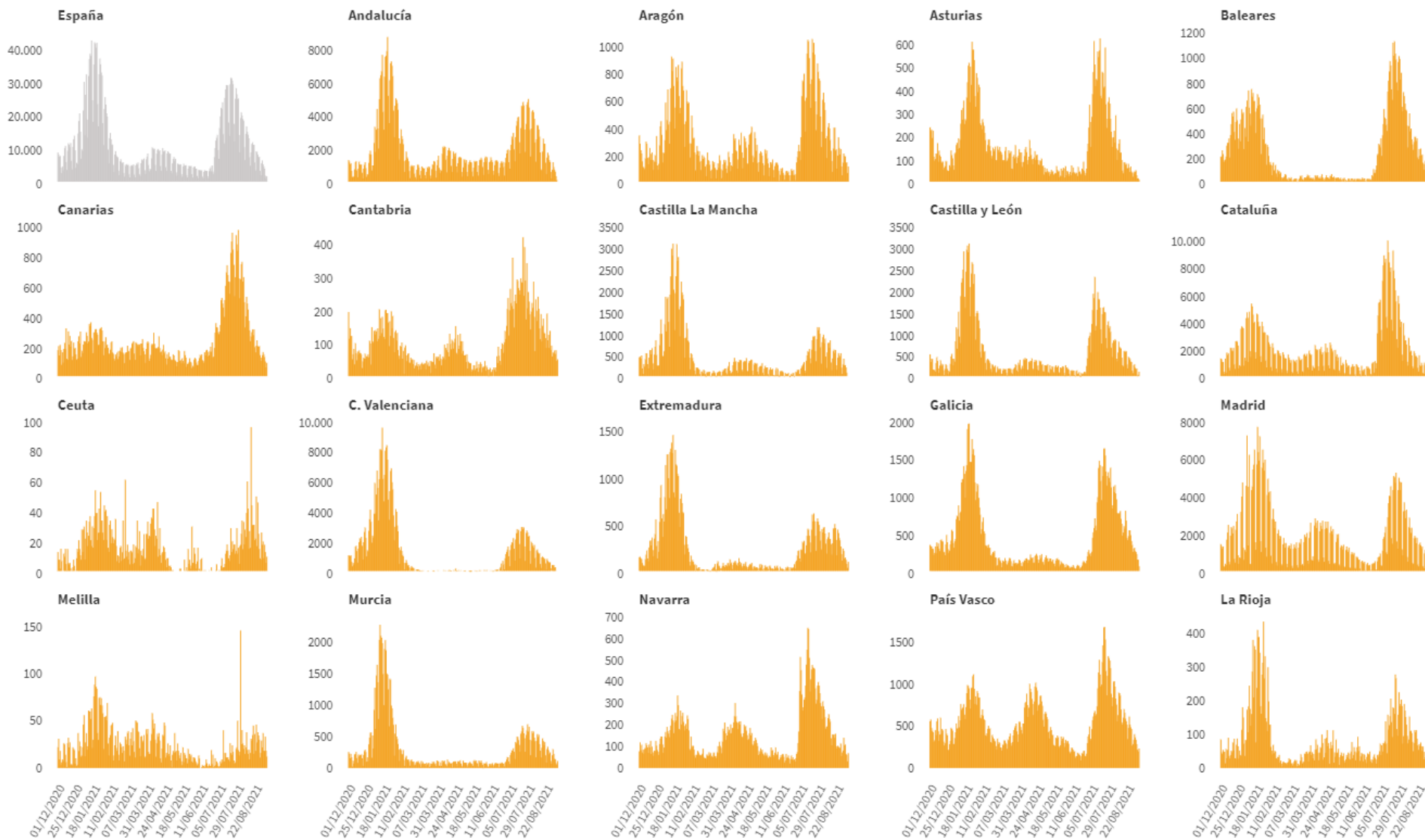
\* En todos los fallecidos diagnosticados en los últimos 7 días consta la fecha de defunción en la ficha de notificación



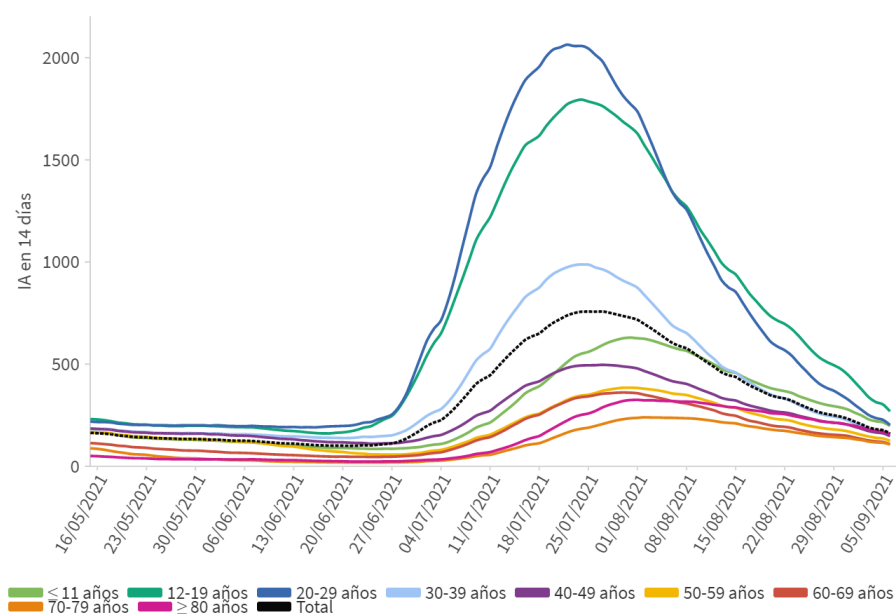
**Tabla 4.** Casos de COVID-19 que han fallecido (total y con fecha de fallecimiento en los últimos 7 días) y letalidad por Comunidades Autónomas en España a 01.09.2021 .

CCAA	Total	Con fecha de defunción en los últimos 7 días	Letalidad global de la pandemia
Andalucía	10.906	44	1,4%
Aragón	3.746	2	2,4%
Asturias	2.057	4	2,9%
Baleares	928	6	1,0%
Canarias	959	17	1,0%
Cantabria	600	1	1,3%
Castilla La Mancha	6.302	23	2,7%
Castilla y León	7.234	26	2,4%
Cataluña	15.391	10	1,7%
Ceuta	127	2	1,7%
C. Valenciana	7.679	35	1,5%
Extremadura	1.907	16	1,9%
Galicia	2.587	22	1,4%
Madrid	15.953	56	1,8%
Melilla	102	0	0,9%
Murcia	1.713	12	1,2%
Navarra	1.230	4	1,5%
País Vasco	4.825	19	1,9%
La Rioja	820	2	2,1%
<b>ESPAÑA</b>	<b>85.066</b>	<b>301</b>	<b>1,7%</b>

**Figura 3.** Casos diarios confirmados de COVID-19 por fecha de diagnóstico desde el 01.12.2020 por Comunidades Autónomas, a 01.09.2021 (datos consolidados a las 17:00 horas del 07.09.2021).



**Figura 4.** Evolución de la incidencia acumulada en 14 días por grupos de edad desde el 15.05.2021 en España, a 01.09.2021.



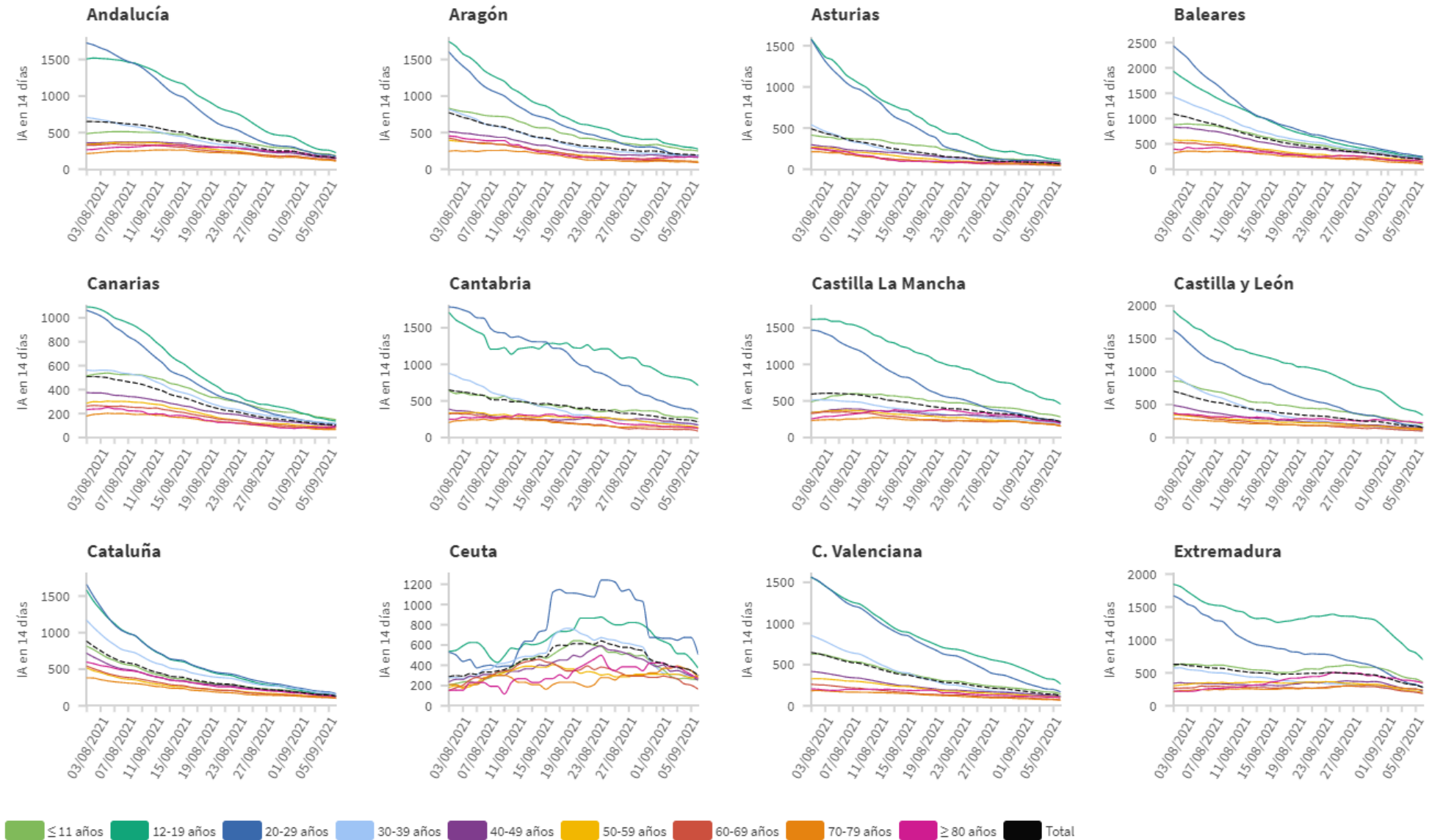
Los grupos de edad corresponden con los mismos de los que se hace seguimiento de la cobertura de vacunación

**Tabla 5.** Incidencia acumulada en 14 días por grupos de edad en España y por Comunidades Autónomas, a 06.09.2021 (datos consolidados a las 17:00 horas del 07.09.2021).

CCAA	≤ 11 años	12-19 años	20-29 años	30-39 años	40-49 años	50-59 años	60-69 años	70-79 años	≥ 80 años
Andalucía	185,79	226,59	175,95	154,88	143,02	116,44	120,94	111,01	154,53
Aragón	249,55	277,38	181,75	180,17	160,04	108,94	93,37	90,79	168,00
Asturias	87,21	110,94	85,96	55,05	58,09	59,64	45,44	43,94	71,73
Baleares	241,45	227,27	249,38	210,77	193,53	156,22	129,66	99,36	143,31
Canarias	149,18	137,38	114,40	114,82	95,64	85,59	72,74	67,30	88,66
Cantabria	256,90	714,24	338,58	174,53	170,81	138,94	89,21	122,49	124,26
Castilla La Mancha	282,10	458,69	215,05	182,02	198,42	160,66	160,22	156,50	196,01
Castilla y León	198,48	341,11	154,97	100,08	137,63	117,79	99,51	130,80	224,45
Cataluña	130,58	138,38	165,57	157,18	135,94	108,72	103,39	102,94	123,66
Ceuta	256,86	372,56	510,62	269,04	253,12	294,22	165,46	277,91	268,71
C. Valenciana	144,67	268,30	169,34	104,97	110,38	99,42	71,46	66,92	98,36
Extremadura	359,11	704,42	279,74	206,02	225,09	199,74	184,36	240,54	348,66
Galicia	228,04	431,65	373,19	125,54	151,17	135,26	90,80	92,83	110,11
Madrid	231,31	256,53	215,50	188,49	169,04	144,74	136,07	118,80	216,69
Melilla	309,62	772,93	333,47	313,20	416,60	318,61	306,63	400,21	638,57
Murcia	212,32	212,13	212,48	151,67	144,40	105,51	100,74	80,66	94,60
Navarra	281,80	269,56	234,86	190,56	166,66	145,82	70,42	86,03	162,76
País Vasco	284,49	429,40	367,18	229,52	188,05	185,01	128,52	129,06	196,90
La Rioja	228,13	524,83	223,26	137,34	181,31	155,25	106,05	113,78	103,57
<b>ESPAÑA</b>	<b>197,69</b>	<b>269,06</b>	<b>202,44</b>	<b>156,15</b>	<b>147,64</b>	<b>124,86</b>	<b>108,71</b>	<b>106,67</b>	<b>157,48</b>

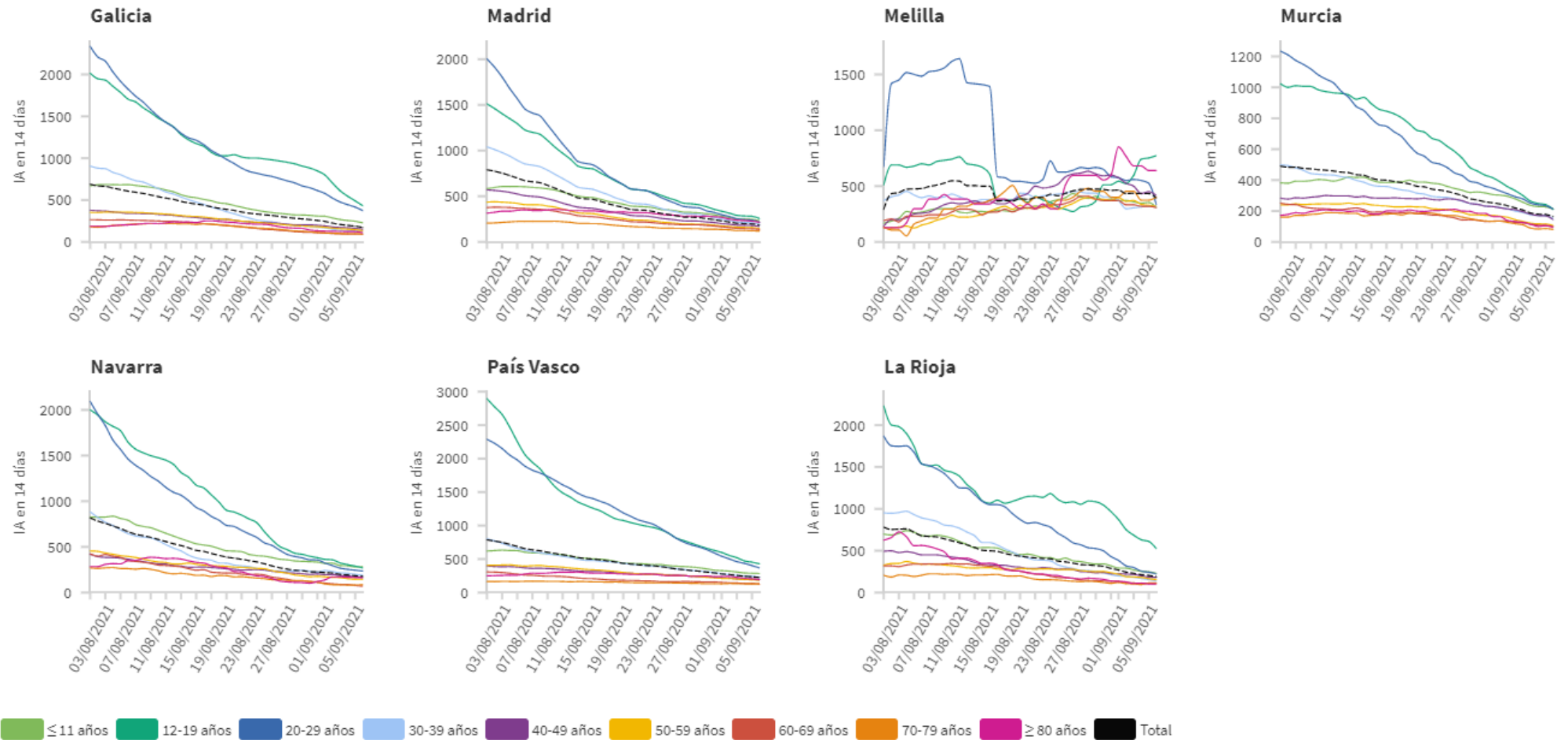


Figura 5. Evolución de la incidencia acumulada en 14 días por grupos de edad desde el 01.08.2021 por Comunidades Autónomas, a 06.09.2021.





**Figura 5(cont.).** Incidencia acumulada en 14 días por grupos de edad desde el 01.08.2021 por Comunidades Autónomas, a 06.09.2021 .



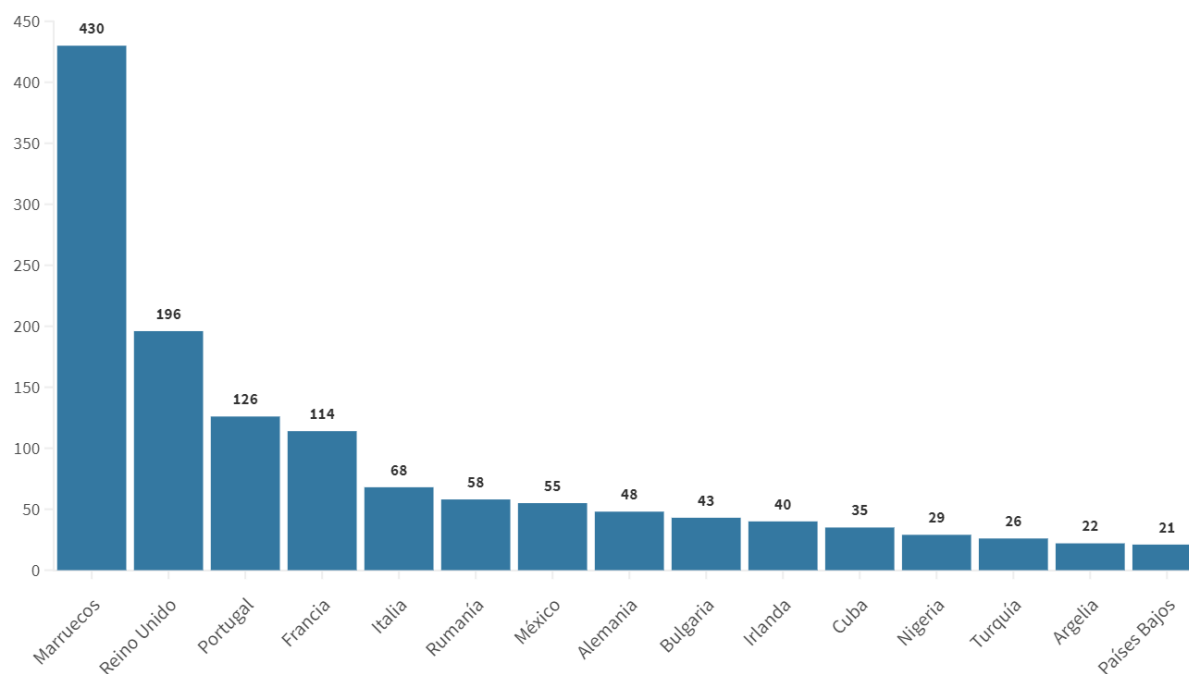
Los grupos de edad corresponden con los mismos de los que se hace seguimiento de la cobertura de vacunación

Tabla 6. Nº de casos COVID-19 importados de otro país

	Diagnósticos desde el 11 de mayo	Diagnósticos en los últimos 7 días
Andalucía	3.034	31
Aragón	418	17
Asturias	53	1
Baleares	691	24
Canarias	2.195	77
Cantabria	142	5
Castilla La Mancha	412	7
Castilla y León	649	14
Cataluña	1.089	70
Ceuta	168	0
C. Valenciana	1.571	88
Extremadura	279	1
Galicia	746	13
Madrid	1.966	75
Melilla	176	2
Murcia	539	16
Navarra	268	18
País Vasco	88	0
La Rioja	35	1
<b>ESPAÑA</b>	<b>14.519</b>	<b>460</b>

Fuente: Casos notificados a la Red Nacional de Vigilancia Epidemiológica por las comunidades autónomas clasificados como importados de otro país. Las personas han podido llegar a través de diferentes medios de transporte, incluyendo pateras.

Figura 6. Nº de casos importados según país de origen (los países más frecuentes en las últimas 4 semanas)



**SITUACIÓN INTERNACIONAL** (datos consultados hasta las 10:00 horas del 07.09.2021)

**Situación en Europa:** Hasta el día de hoy se han notificado al menos 64.046.579 casos confirmados. En la tabla 7 se presentan los datos epidemiológicos detallados de los países de Europa con más casos confirmados.

**Tabla 7.** Detalles de los países con más casos confirmados u otros países de interés de Europa<sup>1,2,3</sup>

	Casos confirmados	Nuevos diarios	Incremento promedio en los últimos 7 días	Incidencia Acumulada 100.000 hab. 14 días	Fallecidos	Nuevos diarios	Letalidad
<b>Rusia</b>	7.030.455	17.856	0,27%	182,6	187.990	790	2,7%
<b>Reino Unido</b>	7.018.927	41.192	0,49%	741,7	133.274	45	1,9%
<b>Francia</b>	6.839.494	3.042	0,20%	320,4	115.007	103	1,7%
<b>Turquía</b>	6.498.054	19.391	0,34%	344,4	58.106	269	0,9%
<b>Italia</b>	4.574.787	3.361	0,13%	142,5	129.567	52	2,8%
<b>Alemania</b>	4.017.116	6.726	0,27%	168,0	92.413	59	2,3%
<b>Polonia</b>	2.890.666	182	0,01%	10,2	75.379	0	2,6%
<b>Ucrania</b>	2.298.307	773	0,08%	55,1	54.001	12	2,3%
<b>Países Bajos</b>	1.954.233	2.347	0,13%	205,2	18.037	2	0,9%
<b>Chequia</b>	1.680.697	138	0,01%	29,2	30.406	0	1,8%
<b>Bélgica</b>	1.192.008	-	0,17%	246,9	25.397	-	2,1%
<b>Suecia</b>	1.130.525	-	0,09%	136,3	14.692	-	1,3%
<b>Rumanía</b>	1.107.043	1.035	0,12%	73,6	34.714	25	3,1%
<b>Portugal</b>	1.047.710	663	0,16%	264,3	17.810	12	1,7%
<b>Suiza</b>	785.400	-	0,33%	419,6	10.464	-	1,3%
<b>Austria</b>	692.567	1.729	0,23%	230,6	10.589	5	1,5%
<b>Irlanda</b>	356.819	1.180	0,29%	401,8	5.112	0	1,4%

<sup>1</sup> Las cifras de fallecidos por COVID-19 notificadas por cada país varían en su definición por lo que dichas cifras, y la letalidad resultante en cada país, no son directamente comparables entre sí.

<sup>2</sup> (-) sin actualizar

<sup>3</sup> Suiza, Austria e Irlanda ya no se encuentra entre los quince países con más casos confirmados de Europa. Se sigue incluyendo en la tabla por su histórico

**Situación a nivel global y otros países fuera de Europa:** Según la OMS, a nivel global hasta el día de hoy se han notificado al menos 220.904.838 casos y 4.570.946 fallecidos. En la tabla 8 se presenta información detallada de los países con más casos acumulados fuera de Europa.

**Tabla 8.** Detalles de los países con más casos confirmados u otros países de interés fuera de Europa<sup>4,5,6</sup>

	Casos confirmados	Nuevos diarios	Incremento promedio en los últimos 7 días	Incidencia Acumulada 100.000 hab. 14 días	Fallecidos	Nuevos diarios	Letalidad
<b>Estados Unidos</b>	39.831.318	-	0,19%	641,6	644.848	-	1,6%
<b>India</b>	33.027.621	38.948	0,12%	42,7	440.752	219	1,3%
<b>Brasil</b>	20.877.864	21.804	0,10%	153,4	583.362	692	2,8%
<b>Argentina</b>	5.202.405	2.486	0,09%	160,8	112.444	88	2,2%
<b>Irán</b>	5.129.407	25.870	0,58%	557,3	110.674	610	2,2%
<b>Colombia</b>	4.916.980	2.099	0,04%	60,6	125.230	72	2,5%
<b>Indonesia</b>	4.133.433	4.413	0,21%	53,9	136.473	612	3,3%
<b>México</b>	3.420.880	15.586	0,39%	161,2	262.868	647	7,7%
<b>Sudáfrica</b>	2.819.945	14.341	0,28%	223,2	83.419	258	3,0%
<b>Perú</b>	2.154.132	1.040	0,04%	40,3	198.447	27	9,2%
<b>Filipinas</b>	2.080.916	19.951	0,90%	226,1	34.234	172	1,6%
<b>Iraq</b>	1.917.292	4.897	0,32%	239,9	21.100	58	1,1%
<b>Malasia</b>	1.844.835	20.396	1,12%	918,9	18.219	336	1,0%
<b>Chile</b>	1.641.091	425	0,03%	38,8	37.090	23	2,3%
<b>Japón</b>	1.571.372	14.374	1,11%	215,1	16.354	41	1,0%
<b>Corea del Sur</b>	261.777	1.374	0,66%	46,6	2.327	6	0,9%
<b>China</b>	123.231	32	0,03%	0,0	5.685	0	4,6%
<b>Singapur</b>	68.660	191	0,31%	38,7	55	0	0,1%

<sup>4</sup> Las cifras de fallecidos por COVID-19 notificadas por cada país varían en su definición por lo que dichas cifras, y la letalidad resultante en cada país, no son directamente comparables entre sí.

<sup>5</sup> (-) sin actualizar

<sup>6</sup> China, Singapur, Japón y Corea del Sur ya no se encuentran entre los quince países con más casos confirmados fuera de Europa. Se siguen incluyendo en la tabla por su histórico.

\* Los casos y fallecidos nuevos notificados diariamente pueden corresponder a casos diagnosticados y fallecidos de días previos