

Actualización nº 458. Enfermedad por el coronavirus (COVID-19). 08.09.2021 (datos consolidados a las 17:00 horas del 08.09.2021)

SITUACIÓN EN ESPAÑA

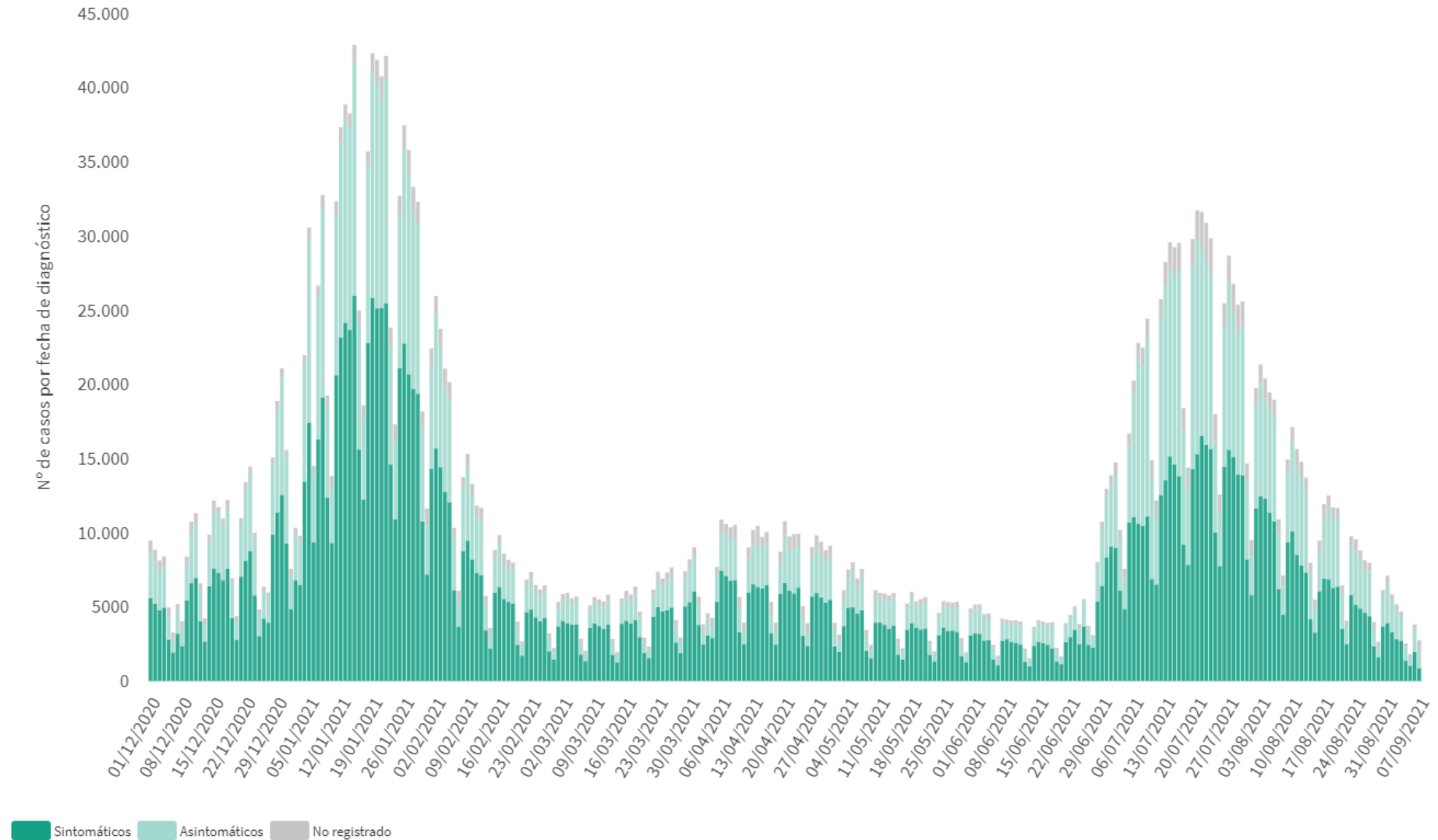
El presente informe se ha realizado con los datos individualizados notificados por las CCAA a la Red Nacional de Vigilancia Epidemiológica (al sistema SiViEs). Se incluyen los casos notificados confirmados con una prueba diagnóstica positiva de infección activa (PDIA) tal como se establece en la [Estrategia de detección precoz, vigilancia y control de COVID-19](#) y además los casos notificados antes del 11 de mayo que requirieron hospitalización, ingreso en UCI o fallecieron con diagnóstico clínico de COVID-19, de acuerdo a las definiciones de caso vigentes en cada momento. Cualquier futura actualización que realicen las CCAA quedarán reflejadas en los informes diarios. En España hasta el momento se han notificado un total de 4.898.258 casos confirmados de COVID-19 y 85.147 fallecidos. Los datos se pueden obtener en [aquí](#).

Tabla 1. Casos de COVID-19 confirmados totales, diagnosticados el día previo y diagnosticados o con fecha de inicio de síntomas en los últimos 14 y 7 días a 08.09.2021

CCAA	Casos totales	Casos diagnosticados el día previo	Casos diagnosticados en los últimos 14 días		Casos diagnosticados en los últimos 7 días		Casos diagnosticados con fecha de inicio de síntomas en los últimos 14d.		Casos diagnosticados con fecha de inicio de síntomas en los últimos 7d.	
			Nº	IA*	Nº	IA*	Nº	IA*	Nº	IA*
Andalucía	791.877	146	11.699	138,21	3.993	47,17	1.719	20,31	399	4,71
Aragón	158.931	175	2.395	180,16	1.092	82,14	1.213	91,24	403	30,31
Asturias	70.577	29	609	59,78	246	24,15	44	4,32	13	1,28
Baleares	97.370	63	2.159	184,29	783	66,83	1.357	115,83	637	54,37
Canarias	93.085	123	2.110	96,97	898	41,27	1.037	47,66	329	15,12
Cantabria	45.230	60	1.181	202,61	487	83,55	649	111,34	208	35,68
Castilla La Mancha	233.881	49	4.032	197,14	1.255	61,36	1.691	82,68	331	16,18
Castilla y León	297.292	207	3.426	143,05	1.251	52,24	1.624	67,81	480	20,04
Cataluña	902.243	382	10.174	130,76	4.129	53,07	4.412	56,71	1.269	16,31
Ceuta	7.371	20	257	305,22	103	122,32	126	149,64	47	55,82
C. Valenciana	505.176	70	5.675	112,21	1.950	38,56	2.736	54,10	616	12,18
Extremadura	101.375	145	2.729	256,49	895	84,12	1.247	117,20	299	28,10
Galicia	184.586	92	4.292	158,86	1.461	54,07	1.913	70,80	471	17,43
Madrid	882.120	716	11.638	171,65	4.449	65,62	5.221	77,01	1.177	17,36
Melilla	10.772	20	337	387,02	157	180,30	131	150,44	45	51,68
Murcia	138.791	127	2.309	152,79	893	59,09	1.137	75,24	324	21,44
Navarra	81.878	53	1.127	170,45	482	72,90	627	94,83	200	30,25
País Vasco	256.522	246	4.644	209,14	1.883	84,80	21	0,95	4	0,18
La Rioja	39.181	18	560	175,05	201	62,83	280	87,52	72	22,51
ESPAÑA	4.898.258	2.741	71.353	150,37	26.608	56,07	27.185	57,29	7.324	15,43

* IA: Incidencia acumulada (casos diagnosticados/100.000 habitantes). Se utiliza como denominador para el cálculo de la IA las cifras oficiales de población del INE del padrón municipal a 01.01.2020

Figura 1. Casos diarios confirmados de COVID-19 en España desde el 01.12.2020 a 07.09.2021 (datos consolidados a las 17:00 horas del 08.09.2021).



A continuación se presenta la situación de la capacidad asistencia y actividad COVID-19 en los hospitales españoles. Para el análisis de los casos confirmados que han precisado ingreso, tanto hospitalario como específicamente en UCI, se puede consultar los datos disponibles [aquí](#).

Tabla 2. Situación capacidad asistencial y actividad Covid-19 en hospitales

CCAA	Total Pacientes COVID hospitalizados	Tasa de ocupación hospitalaria por 100.000 hab.	% Camas Ocupadas COVID	Número Pacientes COVID en UCI	Tasa de ocupación UCI por 100.000 hab.	% Camas Ocupadas UCI COVID	Ingresos COVID últimas 24h	Altas COVID últimas 24h
Andalucía	714	8,44	4,02%	169	2,00	9,03%	66	120
Aragón	189	14,22	4,75%	40	3,01	17,86%	19	22
Asturias	75	7,36	2,29%	20	1,96	6,90%	4	5
Baleares	177	15,11	5,26%	61	5,21	18,58%	10	23
Canarias	247	11,35	4,45%	70	3,22	14,08%	16	27
Cantabria	43	7,38	3,19%	5	0,86	4,24%	6	4
Castilla La Mancha	243	11,88	5,11%	45	2,20	12,53%	22	30
Castilla y León	269	11,23	4,29%	61	2,55	14,66%	25	37
Cataluña	1.091	14,02	4,63%	297	3,82	25,47%	73	142
Ceuta	11	13,06	5,56%	1	1,19	5,88%	0	1
C. Valenciana	283	5,60	2,60%	77	1,52	9,81%	25	46
Extremadura	125	11,75	4,34%	14	1,32	7,45%	13	6
Galicia	159	5,88	1,95%	46	1,70	6,14%	9	24
Madrid	1.161	17,12	7,72%	288	4,25	26,69%	86	135
Melilla	17	19,52	9,34%	2	2,30	11,76%	2	0
Murcia	111	7,34	2,75%	22	1,46	4,75%	14	16
Navarra	60	9,07	3,27%	23	3,48	18,85%	10	9
País Vasco	342	15,40	7,30%	64	2,88	16,98%	51	50
La Rioja	27	8,44	3,79%	8	2,50	15,09%	2	1
Total general	5.344	11,26	4,51%	1.313	2,77	14,36%	453	698

Fuente: Notificación de los hospitales al Ministerio de Sanidad

(1) Información referida al día 07/09/2021, con los últimos datos disponibles a las 15:00 del día 8 de Septiembre de 2021

Nota: El criterio de cómputo incluye a pacientes que presentan clínica Covid que debe ser tratada en régimen de hospitalización, bien con infección confirmada bien pendiente de confirmar.

Puede acceder a los datos en abierto de la capacidad asistencial [aquí](#).

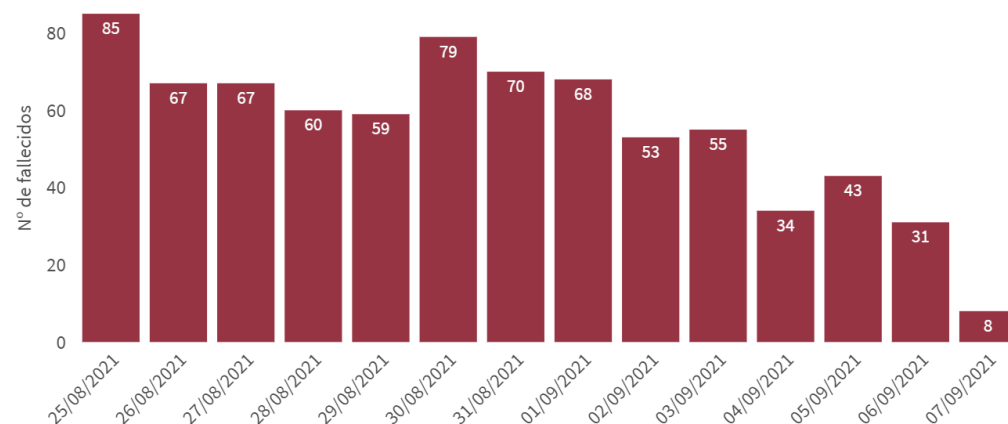
Tabla 3. Total de Pruebas diagnósticas realizadas del 29.08.2021 al 04.09.2021 (Datos provisionales con información actualizada a 08.09.2021)

CCAA	PCR	Test de antígeno	Total de pruebas	Tasa por 100.000 hab.	Positividad
Andalucía	60.549	28.136	88.685	1.053,99	8,12%
Aragón	8.760	4.002	12.762	967,34	10,90%
Asturias	12.989	1.123	14.112	1.379,74	3,17%
Baleares	16.229	8.629	24.858	2.162,58	4,83%
Canarias	18.508	10.332	28.840	1.339,28	4,49%
Cantabria	7.359	977	8.336	1.434,58	7,77%
Castilla La Mancha	14.572	4.407	18.979	933,61	10,73%
Castilla y León	22.771	7.089	29.860	1.244,40	7,20%
Cataluña	99.405	48.906	148.311	1.932,34	4,04%
Ceuta	449	1.559	2.008	2.368,57	9,61%
C. Valenciana	34.261	14.933	49.194	983,14	8,03%
Extremadura	15.386	11.445	26.831	2.512,95	5,90%
Galicia	30.951	14.443	45.394	1.681,57	5,41%
Madrid	55.586	59.893	115.479	1.733,04	6,43%
Melilla	588	869	1.457	1.684,65	7,62%
Murcia	10.510	3.576	14.086	942,90	8,40%
Navarra	7.285	3.888	11.173	1.707,85	7,57%
País Vasco	23.671	7.145	30.816	1.395,79	7,48%
La Rioja	3.078	2.494	5.572	1.758,85	4,65%
ESPAÑA	442.907	233.846	676.753	1.439,10	6,31%

Puede acceder a los datos en abierto de las pruebas realizadas [aquí](#).

Figura 2. Número de fallecidos diarios por COVID-19 por fecha de defunción en España a 07.09.2021 (datos consolidados a las 17:00 horas del 08.09.2021).

■ Fallecidos en los últimos 14 días



* En un fallecido diagnosticado en los últimos 7 días no consta la fecha de defunción en la ficha de notificación

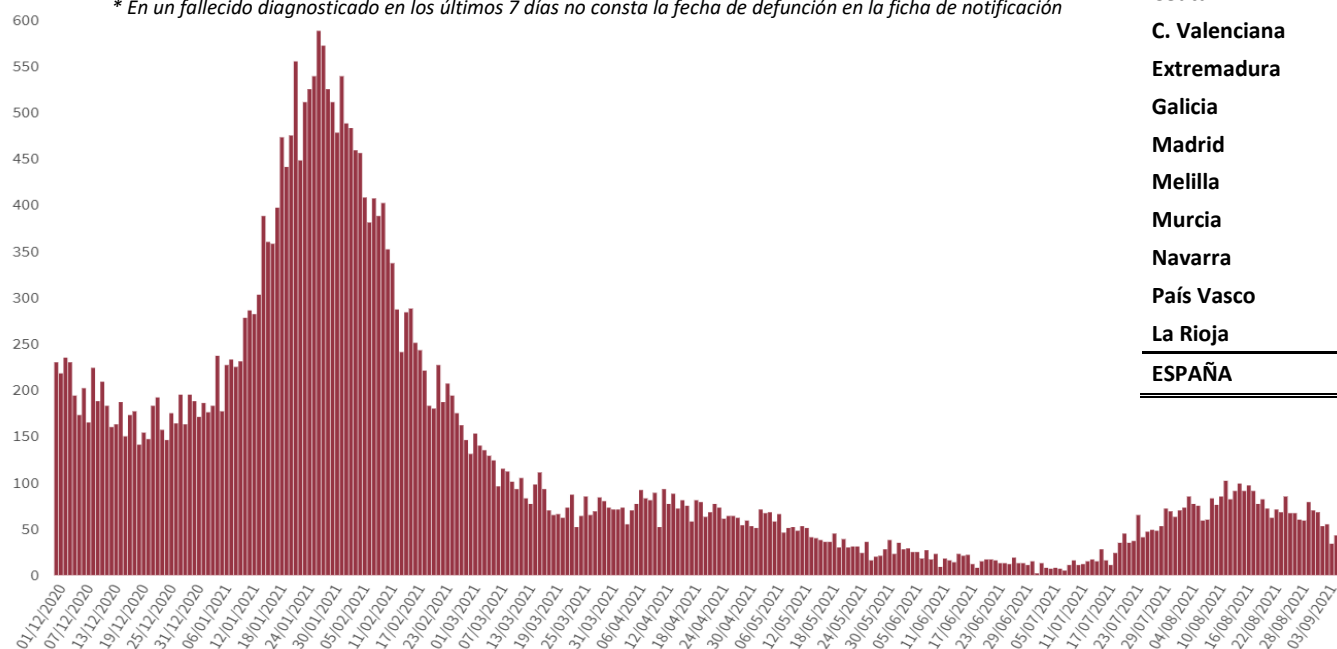


Tabla 4. Casos de COVID-19 que han fallecido (total y con fecha de fallecimiento en los últimos 7 días) y letalidad por Comunidades Autónomas en España a 07.09.2021 .

CCAA	Total	Con fecha de defunción en los últimos 7 días	Letalidad global de la pandemia
Andalucía	10.933	57	1,4%
Aragón	3.747	3	2,4%
Asturias	2.057	3	2,9%
Baleares	930	5	1,0%
Canarias	962	19	1,0%
Cantabria	600	1	1,3%
Castilla La Mancha	6.304	19	2,7%
Castilla y León	7.236	22	2,4%
Cataluña	15.414	13	1,7%
Ceuta	127	2	1,7%
C. Valenciana	7.682	32	1,5%
Extremadura	1.910	16	1,9%
Galicia	2.589	19	1,4%
Madrid	15.963	48	1,8%
Melilla	102	0	0,9%
Murcia	1.712	10	1,2%
Navarra	1.231	5	1,5%
País Vasco	4.828	17	1,9%
La Rioja	820	2	2,1%
ESPAÑA	85.147	293	1,7%

Figura 3. Casos diarios confirmados de COVID-19 por fecha de diagnóstico desde el 01.12.2020 por Comunidades Autónomas, a 07.09.2021 (datos consolidados a las 17:00 horas del 08.09.2021).

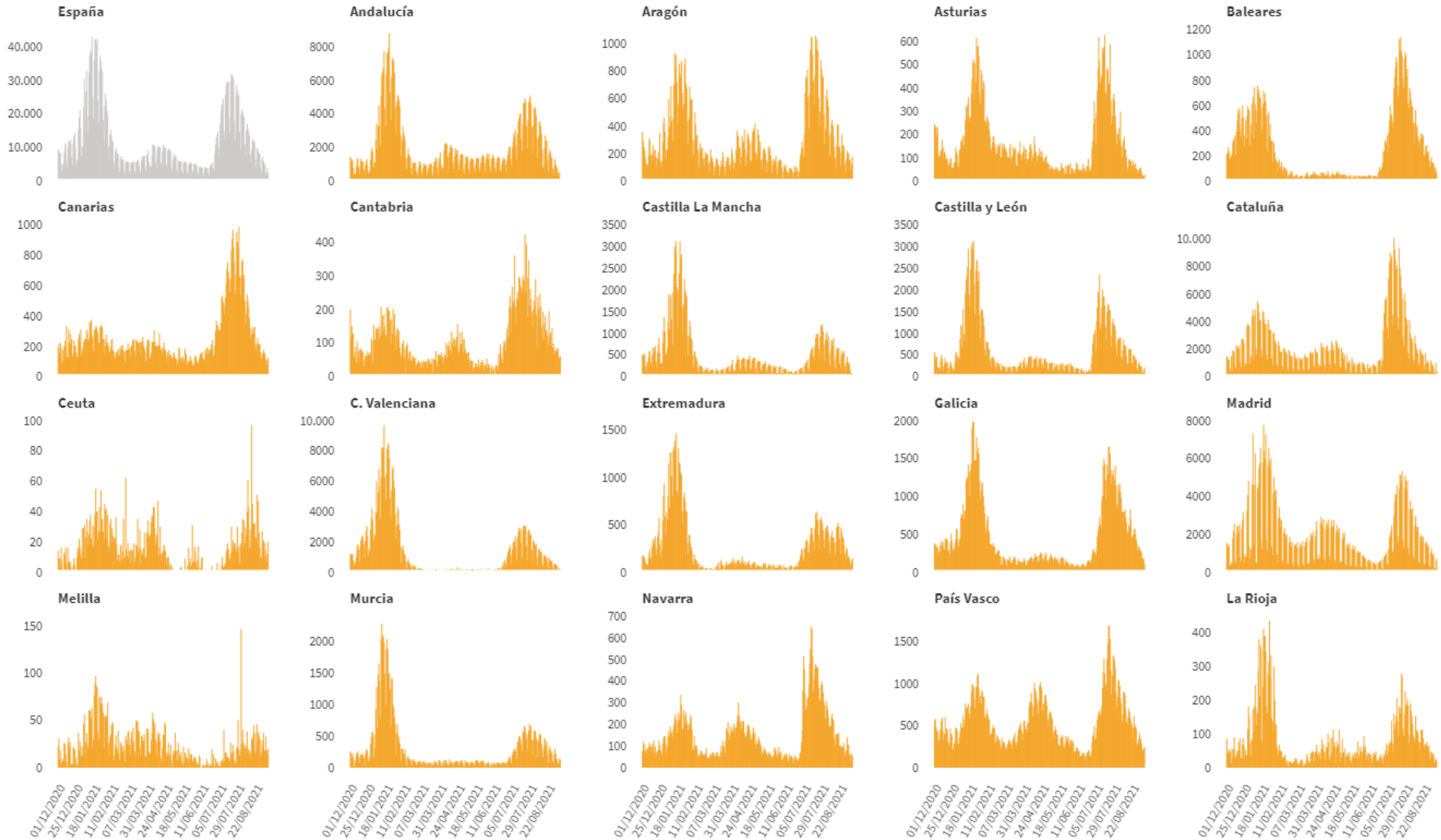
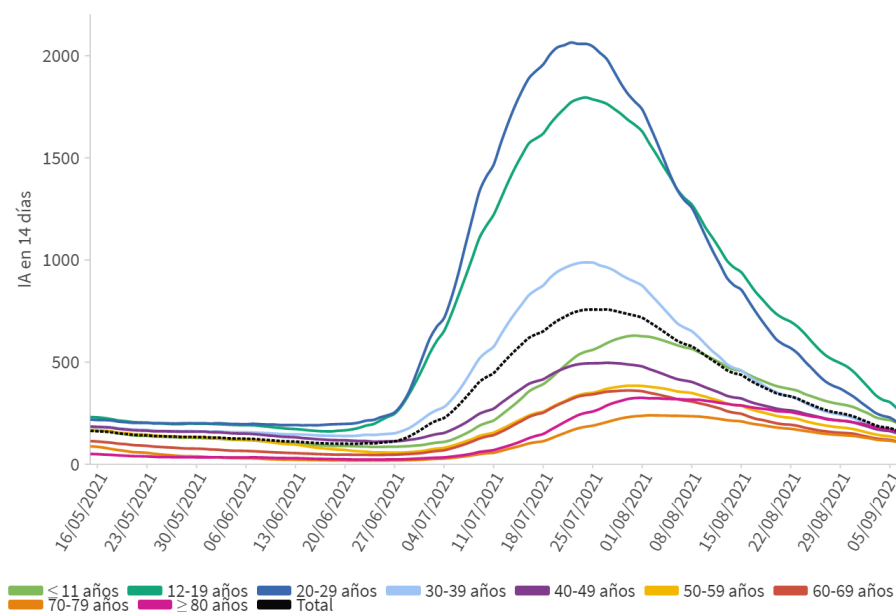


Figura 4. Evolución de la incidencia acumulada en 14 días por grupos de edad desde el 15.05.2021 en España, a 07.09.2021.



Los grupos de edad corresponden con los mismos de los que se hace seguimiento de la cobertura de vacunación

Tabla 5. Incidencia acumulada en 14 días por grupos de edad en España y por Comunidades Autónomas, a 07.09.2021 (datos consolidados a las 17:00 horas del 08.09.2021).

CCAA	≤ 11 años	12-19 años	20-29 años	30-39 años	40-49 años	50-59 años	60-69 años	70-79 años	≥ 80 años
Andalucía	173,34	192,59	157,75	141,82	131,04	106,24	109,26	102,40	141,71
Aragón	226,68	246,34	167,18	171,65	147,02	106,93	85,70	84,91	150,80
Asturias	89,56	106,25	74,58	48,93	59,28	52,26	40,76	43,02	66,04
Baleares	223,89	215,75	237,06	209,13	188,19	152,60	124,54	100,60	143,31
Canarias	137,10	129,03	104,87	107,74	91,77	82,45	66,78	67,95	85,33
Cantabria	231,38	673,29	310,86	174,53	166,72	141,17	87,92	114,95	121,83
Castilla La Mancha	258,84	396,04	192,58	168,48	183,60	147,65	150,15	139,53	186,40
Castilla y León	188,87	296,36	135,54	89,62	128,27	103,63	96,37	128,76	229,37
Cataluña	130,14	133,35	162,47	158,04	137,38	110,00	105,90	104,20	120,53
Ceuta	302,18	350,65	528,86	243,82	261,03	276,91	178,19	277,91	268,71
C. Valenciana	136,05	235,79	149,19	98,34	100,64	95,57	68,71	60,52	91,13
Extremadura	335,59	607,67	255,91	182,05	213,80	184,97	159,62	224,22	321,03
Galicia	217,13	382,21	326,87	118,43	142,59	124,17	86,76	88,35	100,72
Madrid	222,71	236,12	196,77	175,43	161,58	135,18	128,25	111,96	199,93
Melilla	297,23	804,26	308,46	263,74	424,93	327,46	332,18	346,85	638,57
Murcia	198,89	188,87	195,65	137,32	136,92	101,29	95,98	70,94	93,16
Navarra	269,28	267,79	223,11	180,72	158,33	133,41	66,36	86,03	157,90
País Vasco	258,71	389,07	330,47	205,72	183,36	170,31	124,95	128,59	193,10
La Rioja	230,91	466,08	206,84	134,79	166,20	136,37	103,40	103,11	94,56
ESPAÑA	187,08	241,06	185,01	146,81	140,50	117,57	103,24	101,67	149,36

Figura 5. Evolución de la incidencia acumulada en 14 días por grupos de edad desde el 01.08.2021 por Comunidades Autónomas, a 07.09.2021.

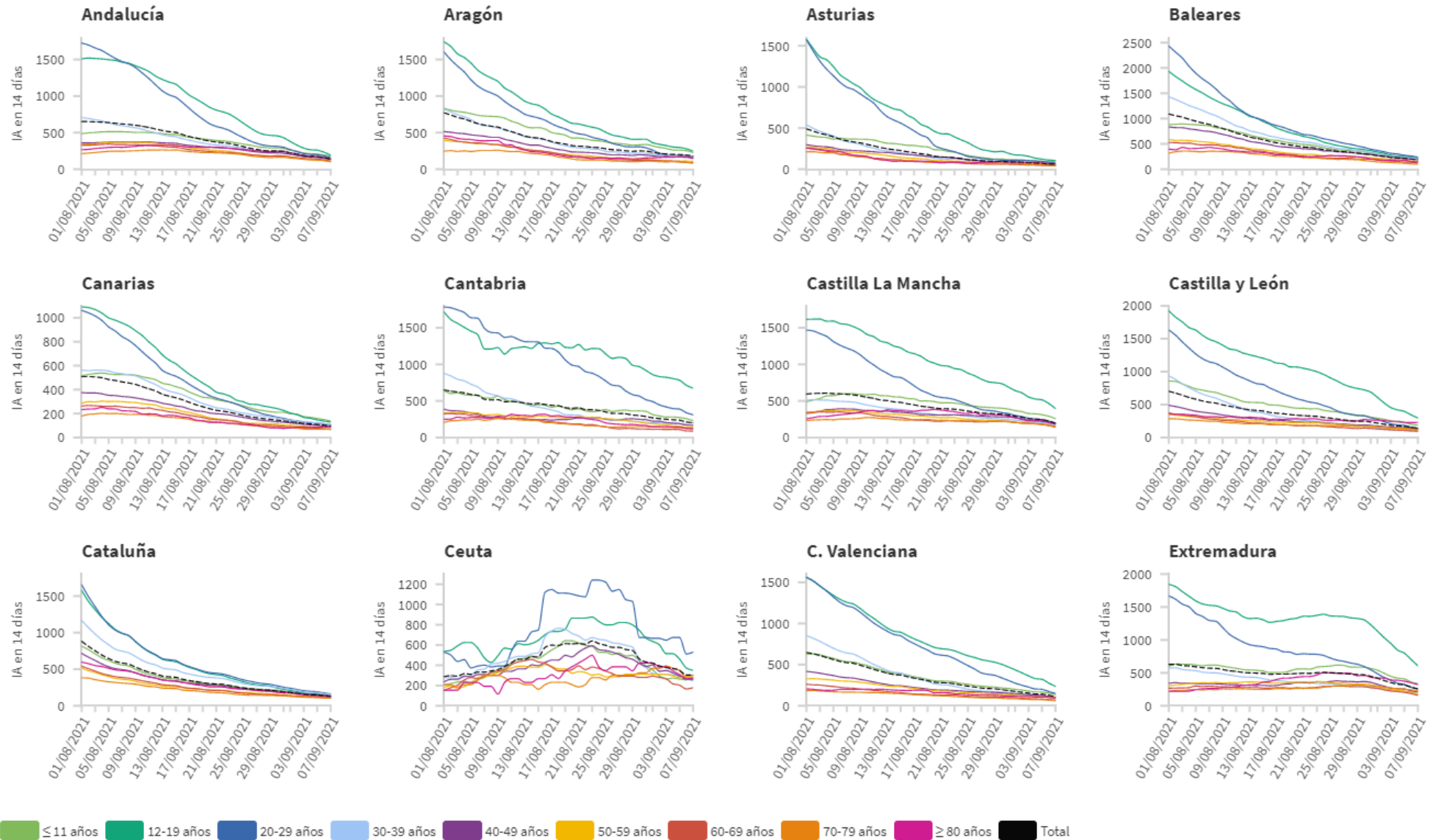
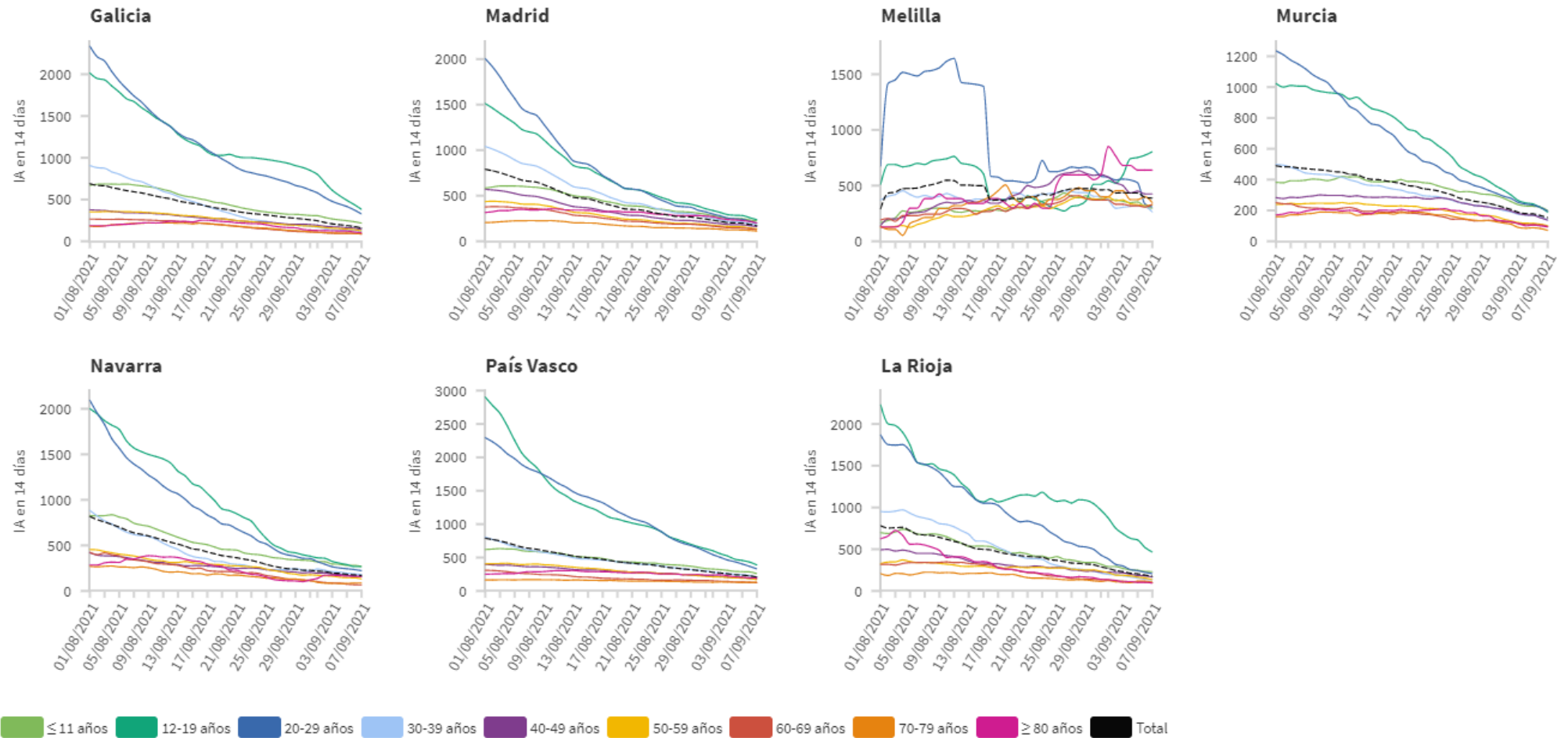


Figura 5(cont.). Incidencia acumulada en 14 días por grupos de edad desde el 01.08.2021 por Comunidades Autónomas, a 07.09.2021 .



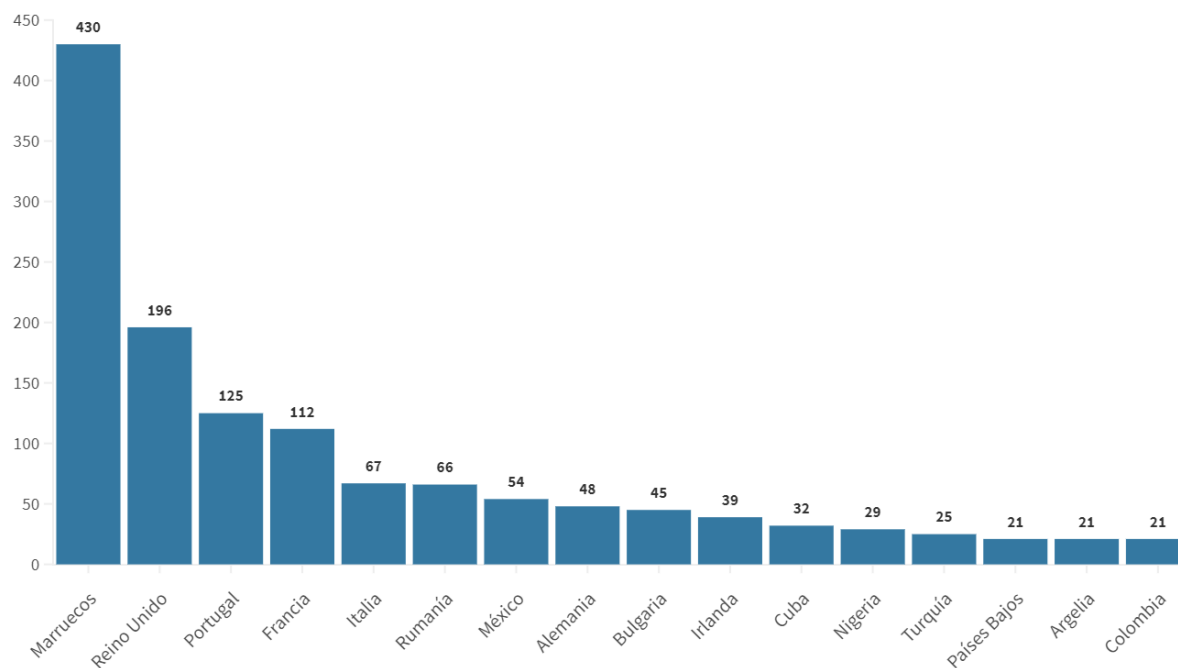
Los grupos de edad corresponden con los mismos de los que se hace seguimiento de la cobertura de vacunación

Tabla 6. Nº de casos COVID-19 importados de otro país

	Diagnósticos desde el 11 de mayo	Diagnósticos en los últimos 7 días
Andalucía	3.036	26
Aragón	418	16
Asturias	53	1
Baleares	691	22
Canarias	2.201	68
Cantabria	142	3
Castilla La Mancha	414	6
Castilla y León	651	13
Cataluña	1.101	55
Ceuta	168	0
C. Valenciana	1.587	79
Extremadura	279	1
Galicia	751	9
Madrid	1.998	81
Melilla	176	1
Murcia	539	12
Navarra	269	19
País Vasco	89	0
La Rioja	35	1
ESPAÑA	14.598	413

Fuente: Casos notificados a la Red Nacional de Vigilancia Epidemiológica por las comunidades autónomas clasificados como importados de otro país. Las personas han podido llegar a través de diferentes medios de transporte, incluyendo pateras.

Figura 6. Nº de casos importados según país de origen (los países más frecuentes en las últimas 4 semanas)



SITUACIÓN INTERNACIONAL *(datos consultados hasta las 10:00 horas del 08.09.2021)*

Situación en Europa: Hasta el día de hoy se han notificado al menos 64.208.087 casos confirmados. En la tabla 7 se presentan los datos epidemiológicos detallados de los países de Europa con más casos confirmados.

Tabla 7. Detalles de los países con más casos confirmados u otros países de interés de Europa^{1,2,3,4}

	Casos confirmados	Nuevos diarios	Incremento promedio en los últimos 7 días	Incidencia Acumulada 100.000 hab. 14 días	Fallecidos	Nuevos diarios	Letalidad
Reino Unido	7.056.106	37.489	0,51%	751,6	133.483	209	1,9%
Rusia	7.047.880	17.425	0,26%	181,7	188.785	795	2,7%
Francia	6.854.028	14.534	0,19%	305,0	115.159	152	1,7%
Turquía	6.519.016	20.962	0,34%	346,9	58.377	271	0,9%
Italia	4.579.502	4.720	0,12%	140,2	129.638	71	2,8%
Alemania	4.030.681	13.565	0,27%	170,5	92.448	35	2,3%
Polonia	2.891.071	405	0,01%	10,6	75.392	13	2,6%
Ucrania	2.300.504	2.197	0,09%	58,7	54.054	53	2,3%
Países Bajos	1.956.348	2.115	0,13%	203,6	18.040	3	0,9%
Chequia	1.681.091	394	0,02%	31,0	30.408	2	1,8%
Bélgica	1.196.656	4.648	0,17%	244,9	25.421	24	2,1%
Suecia	1.130.525	-	0,09%	136,3	14.692	-	1,3%
Rumanía	1.109.076	2.033	0,13%	79,4	34.762	48	3,1%
Portugal	1.048.941	1.231	0,15%	254,3	17.816	6	1,7%
Suiza	792.210	6.810	0,34%	426,7	10.483	19	1,3%
Austria	693.909	1.342	0,23%	234,8	10.596	7	1,5%
Irlanda	357.955	1.136	0,28%	392,5	5.112	0	1,4%

¹ Las cifras de fallecidos por COVID-19 notificadas por cada país varían en su definición por lo que dichas cifras, y la letalidad resultante en cada país, no son directamente comparables entre sí.

² (-) sin actualizar

³ Suiza, Austria e Irlanda ya no se encuentra entre los quince países con más casos confirmados de Europa. Se sigue incluyendo en la tabla por su histórico

⁴ Datos consultados (orden alfabético): **Alemania** (Robert Koch Institut), **Francia** (Santé Publique France), **Italia** (Ministerio de Sanidad), **Portugal** (Dirección General de Salud), **Reino Unido** (Public Health England). **Resto de países y territorios:** página web de la Organización Mundial de la Salud (OMS).

Situación a nivel global y otros países fuera de Europa: Según la OMS, a nivel global hasta el día de hoy se han notificado al menos 221.134.742 casos y 4.574.089 fallecidos. En la tabla 8 se presenta información detallada de los países con más casos acumulados fuera de Europa.

Tabla 8. Detalles de los países con más casos confirmados u otros países de interés fuera de Europa^{5,6,7,8}

	Casos confirmados	Nuevos diarios	Incremento promedio en los últimos 7 días	Incidencia Acumulada 100.000 hab. 14 días	Fallecidos	Nuevos diarios	Letalidad
Estados Unidos	40.085.811	47.728	0,25%	636,5	647.461	242	1,6%
India	33.058.843	31.222	0,09%	43,2	441.042	290	1,3%
Brasil	20.890.779	12.915	0,10%	152,7	583.628	266	2,8%
Argentina	5.203.802	1.397	0,08%	157,3	112.511	67	2,2%
Irán	5.156.986	27.579	0,56%	543,6	111.257	583	2,2%
Colombia	4.918.649	1.669	0,04%	58,6	125.278	48	2,5%
Indonesia	4.133.433	-	0,15%	46,8	136.473	-	3,3%
México	3.428.384	7.504	0,39%	161,1	263.140	272	7,7%
Sudáfrica	2.824.063	4.118	0,27%	217,1	83.617	198	3,0%
Perú	2.155.034	902	0,04%	40,3	198.488	41	9,2%
Filipinas	2.103.331	22.415	0,89%	230,3	34.337	103	1,6%
Iraq	1.922.942	5.650	0,31%	236,0	21.162	62	1,1%
Malasia	1.862.187	17.352	1,10%	917,9	18.491	272	1,0%
Chile	1.641.526	435	0,03%	38,1	37.108	18	2,3%
Japón	1.580.517	9.145	1,05%	208,1	16.387	33	1,0%
Corea del Sur	263.374	1.597	0,67%	46,8	2.330	3	0,9%
China	123.285	54	0,03%	0,0	5.685	0	4,6%
Singapur	68.901	241	0,30%	41,2	55	0	0,1%

⁵ Las cifras de fallecidos por COVID-19 notificadas por cada país varían en su definición por lo que dichas cifras, y la letalidad resultante en cada país, no son directamente comparables entre sí.

⁶ (-) sin actualizar

⁷ China, Singapur, Japón y Corea del Sur ya no se encuentran entre los quince países con más casos confirmados fuera de Europa. Se siguen incluyendo en la tabla por su histórico.

⁸ Datos consultados (orden alfabético): **Estados Unidos** (Centers for Disease Control and Prevention). **Resto de países y territorios:** página web de la Organización Mundial de la Salud (OMS).

* Los casos y fallecidos nuevos notificados diariamente pueden corresponder a casos diagnosticados y fallecidos de días previos