

Actualización nº 459. Enfermedad por el coronavirus (COVID-19). 09.09.2021 (datos consolidados a las 17:00 horas del 09.09.2021)

SITUACIÓN EN ESPAÑA

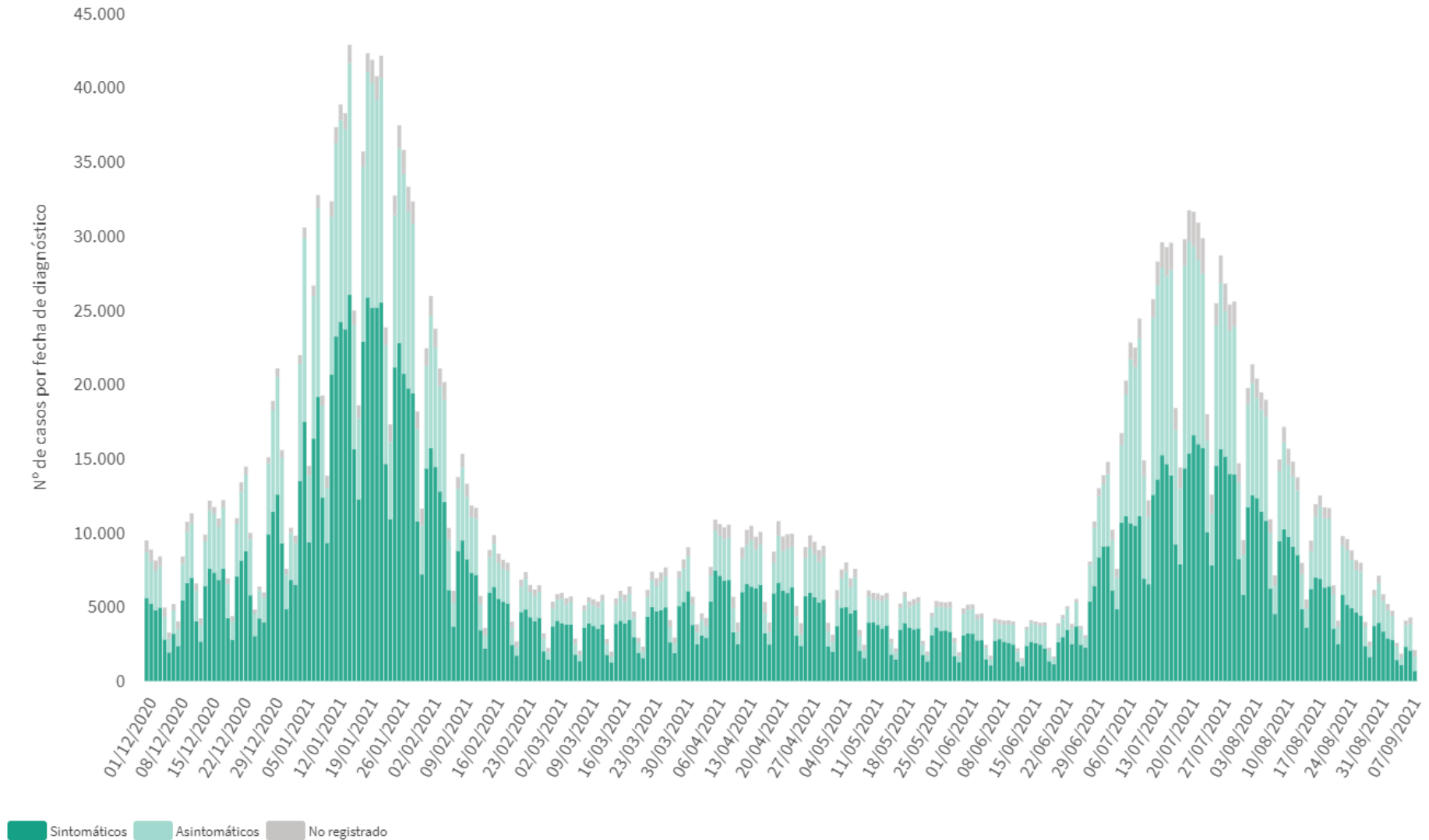
El presente informe se ha realizado con los datos individualizados notificados por las CCAA a la Red Nacional de Vigilancia Epidemiológica (al sistema SiViEs). Se incluyen los casos notificados confirmados con una prueba diagnóstica positiva de infección activa (PDIA) tal como se establece en la [Estrategia de detección precoz, vigilancia y control de COVID-19](#) y además los casos notificados antes del 11 de mayo que requirieron hospitalización, ingreso en UCI o fallecieron con diagnóstico clínico de COVID-19, de acuerdo a las definiciones de caso vigentes en cada momento. Cualquier futura actualización que realicen las CCAA quedarán reflejadas en los informes diarios. En España hasta el momento se han notificado un total de 4.903.021 casos confirmados de COVID-19 y 85.218 fallecidos. Los datos se pueden obtener en [aquí](#).

Tabla 1. Casos de COVID-19 confirmados totales, diagnosticados el día previo y diagnosticados o con fecha de inicio de síntomas en los últimos 14 y 7 días a 09.09.2021

CCAA	Casos totales	Casos diagnosticados el día previo	Casos diagnosticados en los últimos 14 días		Casos diagnosticados en los últimos 7 días		Casos diagnosticados con fecha de inicio de síntomas en los últimos 14d.		Casos diagnosticados con fecha de inicio de síntomas en los últimos 7d.	
			Nº	IA*	Nº	IA*	Nº	IA*	Nº	IA*
Andalucía	792.698	75	10.710	126,53	3.694	43,64	1.671	19,74	389	4,60
Aragón	159.047	121	2.246	168,95	1.001	75,30	1.150	86,51	357	26,85
Asturias	70.599	23	579	56,83	217	21,30	37	3,63	11	1,08
Baleares	97.503	59	1.997	170,46	757	64,62	1.281	109,34	558	47,63
Canarias	93.233	139	2.042	93,84	867	39,84	1.034	47,52	351	16,13
Cantabria	45.288	57	1.108	190,08	470	80,63	610	104,65	195	33,45
Castilla La Mancha	234.192	15	3.765	184,09	1.213	59,31	1.587	77,60	344	16,82
Castilla y León	297.407	90	3.082	128,69	1.098	45,85	1.490	62,22	404	16,87
Cataluña	903.454	325	10.092	129,71	4.086	52,52	4.426	56,89	1.350	17,35
Ceuta	7.386	15	225	267,21	97	115,20	124	147,26	48	57,01
C. Valenciana	505.577	44	5.257	103,95	1.716	33,93	2.532	50,07	545	10,78
Extremadura	101.438	61	2.421	227,54	807	75,85	1.132	106,39	280	26,32
Galicia	184.757	97	3.884	143,76	1.334	49,37	1.735	64,22	435	16,10
Madrid	882.840	556	10.802	159,32	4.137	61,02	5.181	76,42	1.269	18,72
Melilla	10.783	9	310	356,01	131	150,44	122	140,11	37	42,49
Murcia	138.890	91	2.149	142,20	795	52,61	1.083	71,66	295	19,52
Navarra	81.957	79	1.112	168,18	456	68,97	620	93,77	191	28,89
País Vasco	256.775	219	4.352	195,99	1.743	78,50	23	1,04	6	0,27
La Rioja	39.197	15	500	156,29	171	53,45	253	79,08	63	19,69
ESPAÑA	4.903.021	2.090	66.633	140,43	24.790	52,24	26.091	54,99	7.128	15,02

* IA: Incidencia acumulada (casos diagnosticados/100.000 habitantes). Se utiliza como denominador para el cálculo de la IA las cifras oficiales de población del INE del padrón municipal a 01.01.2020

Figura 1. Casos diarios confirmados de COVID-19 en España desde el 01.12.2020 a 08.09.2021 (datos consolidados a las 17:00 horas del 09.09.2021).



A continuación se presenta la situación de la capacidad asistencia y actividad COVID-19 en los hospitales españoles. Para el análisis de los casos confirmados que han precisado ingreso, tanto hospitalario como específicamente en UCI, se puede consultar los datos disponibles [aquí](#).

Tabla 2. Situación capacidad asistencial y actividad Covid-19 en hospitales

CCAA	Total Pacientes COVID hospitalizados	Tasa de ocupación hospitalaria por 100.000 hab.	% Camas Ocupadas COVID	Número Pacientes COVID en UCI	Tasa de ocupación UCI por 100.000 hab.	% Camas Ocupadas UCI COVID	Ingresos COVID últimas 24h	Altas COVID últimas 24h
Andalucía	682	8,06	3,84%	168	1,98	8,97%	58	86
Aragón	185	13,92	4,66%	40	3,01	17,86%	20	22
Asturias	70	6,87	2,13%	20	1,96	6,90%	1	4
Baleares	166	14,17	4,94%	58	4,95	16,86%	14	27
Canarias	242	11,12	4,36%	68	3,13	13,68%	10	9
Cantabria	41	7,03	3,04%	5	0,86	4,24%	5	6
Castilla La Mancha	238	11,64	5,00%	46	2,25	12,81%	22	21
Castilla y León	262	10,94	4,18%	64	2,67	15,38%	30	35
Cataluña	1.031	13,25	4,37%	284	3,65	24,01%	78	131
Ceuta	11	13,06	5,53%	1	1,19	5,88%	1	1
C. Valenciana	282	5,58	2,57%	71	1,40	8,94%	25	28
Extremadura	124	11,65	4,30%	13	1,22	6,91%	6	5
Galicia	144	5,33	1,76%	36	1,33	4,81%	19	22
Madrid	1.080	15,93	7,14%	268	3,95	24,98%	81	118
Melilla	15	17,23	8,24%	2	2,30	11,76%	2	0
Murcia	110	7,28	2,73%	26	1,72	5,62%	15	11
Navarra	60	9,07	3,27%	20	3,02	16,39%	7	8
País Vasco	349	15,72	7,44%	60	2,70	15,75%	46	45
La Rioja	23	7,19	3,23%	8	2,50	15,09%	2	6
Total general	5.115	10,78	4,31%	1.258	2,65	13,73%	442	585

Fuente: Notificación de los hospitales al Ministerio de Sanidad

(1) Información referida al día 08/09/2021, con los últimos datos disponibles a las 15:00 del día 9 de Septiembre de 2021

Nota: El criterio de cómputo incluye a pacientes que presentan clínica Covid que debe ser tratada en régimen de hospitalización, bien con infección confirmada bien pendiente de confirmar.

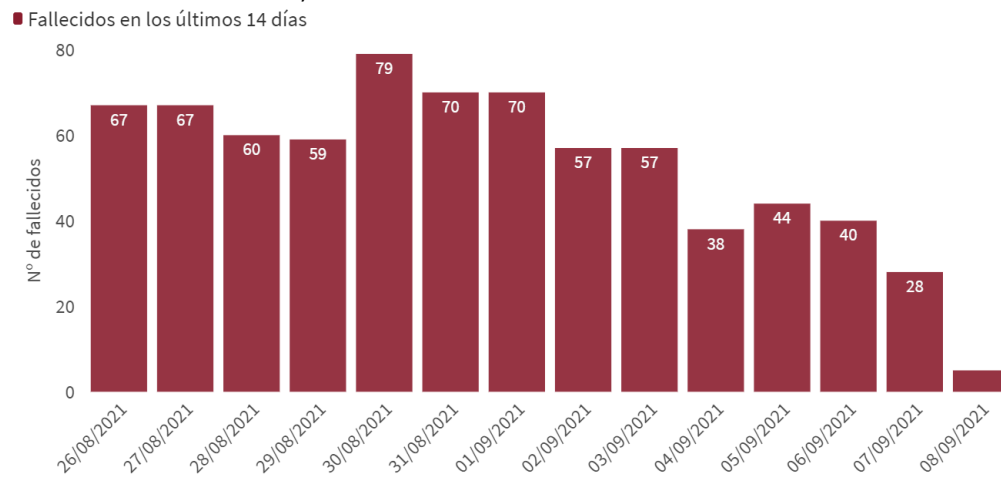
Puede acceder a los datos en abierto de la capacidad asistencial [aquí](#).

Tabla 3. Total de Pruebas diagnósticas realizadas del 30.08.2021 al 05.09.2021 (Datos provisionales con información actualizada a 09.09.2021)

CCAA	PCR	Test de antígeno	Total de pruebas	Tasa por 100.000 hab.	Positividad
Andalucía	63.444	29.636	93.080	1.106,22	7,82%
Aragón	8.861	3.987	12.848	973,86	10,94%
Asturias	12.985	1.087	14.072	1.375,83	3,24%
Baleares	15.724	8.367	24.091	2.095,85	4,82%
Canarias	18.488	10.401	28.889	1.341,56	4,37%
Cantabria	7.147	958	8.105	1.394,82	7,45%
Castilla La Mancha	14.369	4.379	18.748	922,25	10,53%
Castilla y León	22.780	6.963	29.743	1.239,53	7,08%
Cataluña	99.730	47.728	147.458	1.921,22	4,01%
Ceuta	463	1.475	1.938	2.286,00	9,44%
C. Valenciana	34.453	15.040	49.493	989,11	7,95%
Extremadura	14.836	11.316	26.152	2.449,35	5,70%
Galicia	30.801	14.183	44.984	1.666,38	5,16%
Madrid	57.067	60.424	117.491	1.763,23	6,24%
Melilla	537	851	1.388	1.604,87	7,78%
Murcia	10.546	3.560	14.106	944,24	8,32%
Navarra	7.214	3.870	11.084	1.694,25	7,19%
País Vasco	23.757	7.003	30.760	1.393,26	7,24%
La Rioja	3.073	2.526	5.599	1.767,37	4,73%
ESPAÑA	446.275	233.754	680.029	1.446,06	6,17%

Puede acceder a los datos en abierto de las pruebas realizadas [aquí](#).

Figura 2. Número de fallecidos diarios por COVID-19 por fecha de defunción en España a 08.09.2021 (datos consolidados a las 17:00 horas del 09.09.2021).



* En un fallecido diagnosticado en los últimos 7 días no consta la fecha de defunción en la ficha de notificación

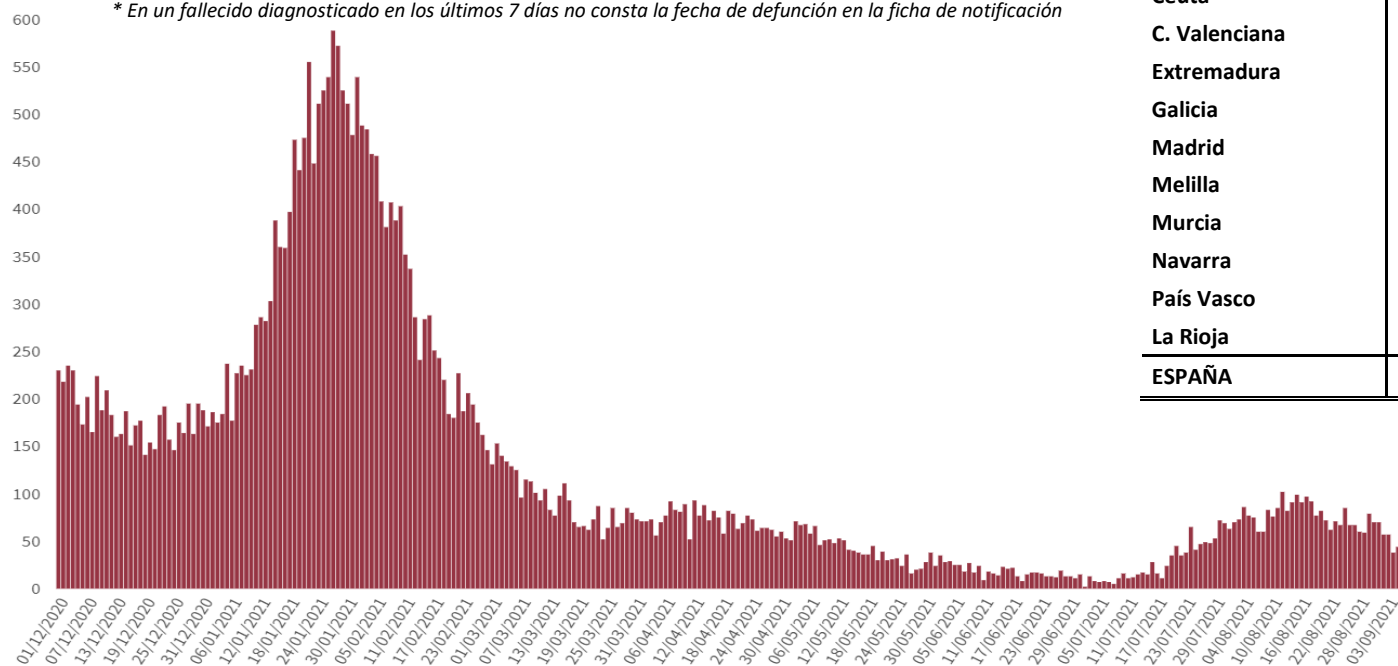


Tabla 4. Casos de COVID-19 que han fallecido (total y con fecha de fallecimiento en los últimos 7 días) y letalidad por Comunidades Autónomas en España a 08.09.2021 .

CCAA	Total	Con fecha de defunción en los últimos 7 días	Letalidad global de la pandemia
Andalucía	10.946	49	1,4%
Aragón	3.753	7	2,4%
Asturias	2.058	3	2,9%
Baleares	931	4	1,0%
Canarias	962	18	1,0%
Cantabria	600	0	1,3%
Castilla La Mancha	6.309	17	2,7%
Castilla y León	7.240	22	2,4%
Cataluña	15.429	12	1,7%
Ceuta	127	2	1,7%
C. Valenciana	7.691	31	1,5%
Extremadura	1.912	17	1,9%
Galicia	2.592	19	1,4%
Madrid	15.971	38	1,8%
Melilla	102	0	0,9%
Murcia	1.710	7	1,2%
Navarra	1.231	4	1,5%
País Vasco	4.834	18	1,9%
La Rioja	820	2	2,1%
ESPAÑA	85.218	270	1,7%

Figura 3. Casos diarios confirmados de COVID-19 por fecha de diagnóstico desde el 01.12.2020 por Comunidades Autónomas, a 08.09.2021 (datos consolidados a las 17:00 horas del 09.09.2021).

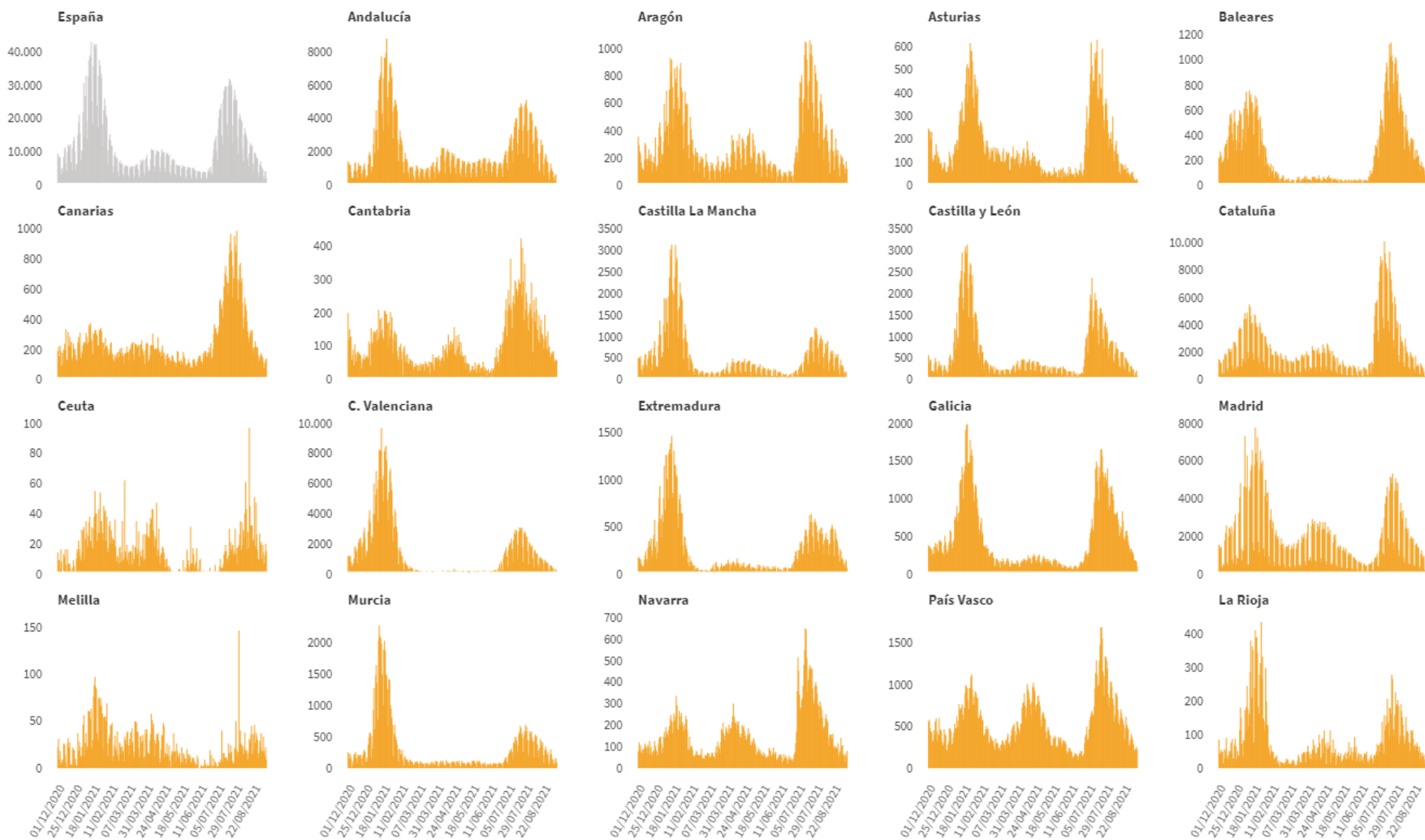
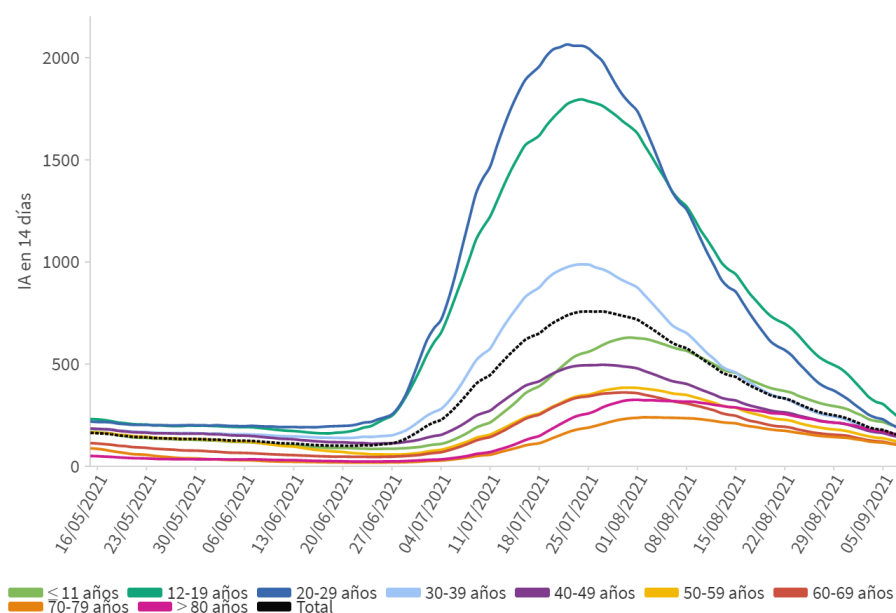


Figura 4. Evolución de la incidencia acumulada en 14 días por grupos de edad desde el 15.05.2021 en España, a 08.09.2021.



Los grupos de edad corresponden con los mismos de los que se hace seguimiento de la cobertura de vacunación

Tabla 5. Incidencia acumulada en 14 días por grupos de edad en España y por Comunidades Autónomas, a 08.09.2021 (datos consolidados a las 17:00 horas del 09.09.2021).

CCAA	≤ 11 años	12-19 años	20-29 años	30-39 años	40-49 años	50-59 años	60-69 años	70-79 años	≥ 80 años
Andalucía	158,33	164,83	143,54	132,17	120,28	98,50	101,08	95,48	137,12
Aragón	208,66	226,94	147,24	163,13	139,57	101,38	75,46	79,86	150,80
Asturias	88,38	92,19	70,79	46,31	57,49	51,03	38,76	40,27	62,62
Baleares	217,30	194,81	217,48	195,95	170,73	144,76	110,04	93,15	123,13
Canarias	132,91	121,80	96,13	102,59	90,74	81,59	64,23	69,24	88,66
Cantabria	200,76	607,33	275,22	160,35	167,74	133,39	93,09	118,72	126,70
Castilla La Mancha	250,38	343,73	179,74	162,09	166,36	140,50	145,12	130,73	181,22
Castilla y León	170,58	254,02	122,75	81,78	114,23	95,23	87,58	114,91	211,04
Cataluña	128,60	131,06	159,37	158,81	134,65	111,65	105,90	103,10	118,29
Ceuta	249,30	284,90	392,09	201,78	261,03	294,22	165,46	277,91	268,71
C. Valenciana	127,97	204,70	137,76	94,49	94,65	90,12	63,37	55,95	86,43
Extremadura	300,32	510,91	214,44	164,82	194,36	174,33	139,67	193,74	301,30
Galicia	206,21	324,43	274,48	110,70	132,44	115,30	82,15	80,76	95,60
Madrid	205,75	218,59	180,75	160,38	151,38	127,16	121,14	102,84	187,30
Melilla	278,66	825,15	275,11	222,53	358,27	318,61	306,63	320,17	425,71
Murcia	179,50	169,14	176,49	127,75	132,20	94,25	95,98	73,86	93,16
Navarra	266,77	251,83	204,03	172,11	162,03	128,24	71,77	86,03	189,48
País Vasco	244,76	349,93	288,29	189,22	177,01	165,60	119,59	128,59	186,13
La Rioja	191,97	407,33	177,29	127,16	152,98	117,49	92,79	103,11	99,07
ESPAÑA	175,17	215,01	168,55	138,69	132,35	112,07	97,77	95,93	143,26

Figura 5. Evolución de la incidencia acumulada en 14 días por grupos de edad desde el 01.08.2021 por Comunidades Autónomas, a 08.09.2021.

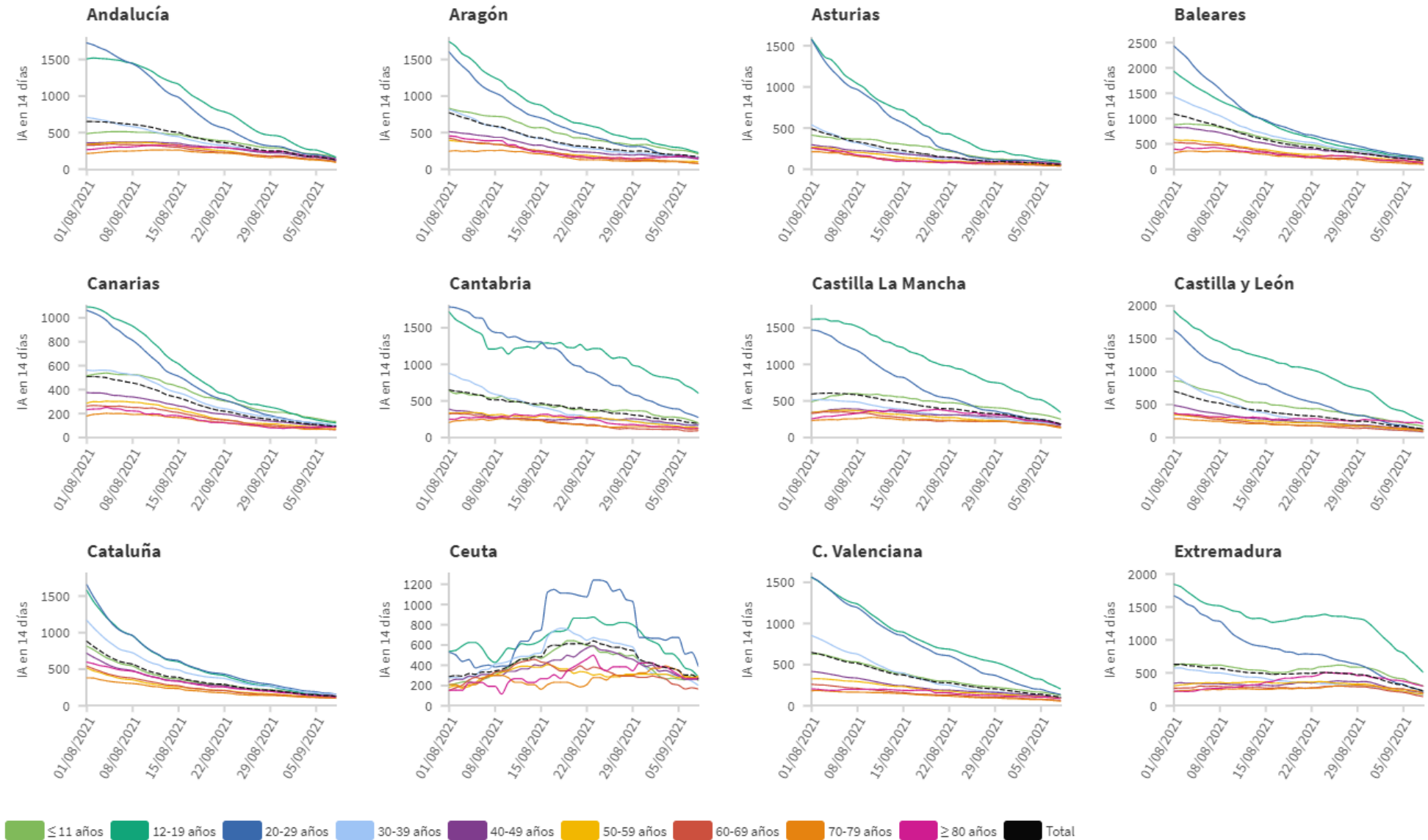
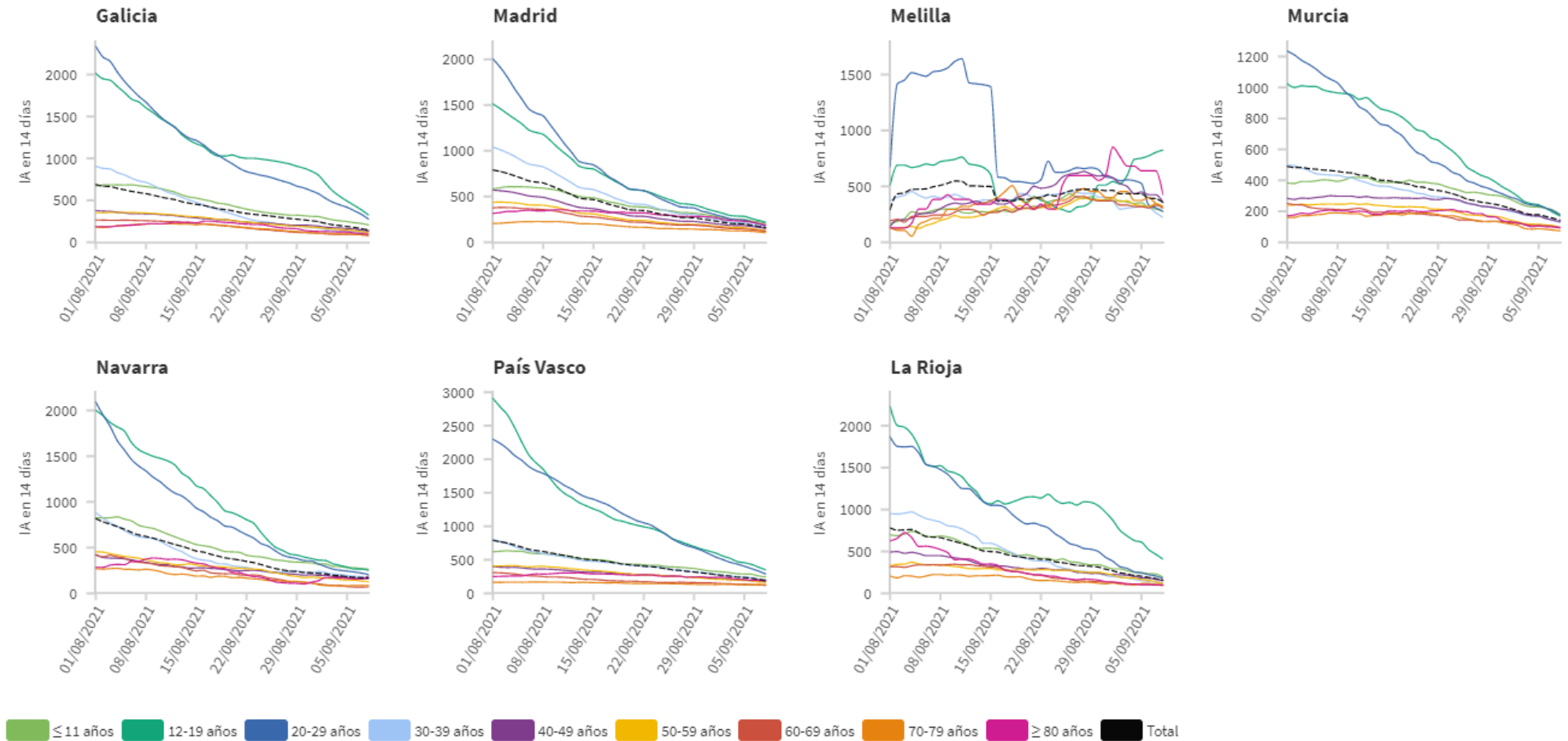


Figura 5(cont.). Incidencia acumulada en 14 días por grupos de edad desde el 01.08.2021 por Comunidades Autónomas, a 08.09.2021 .



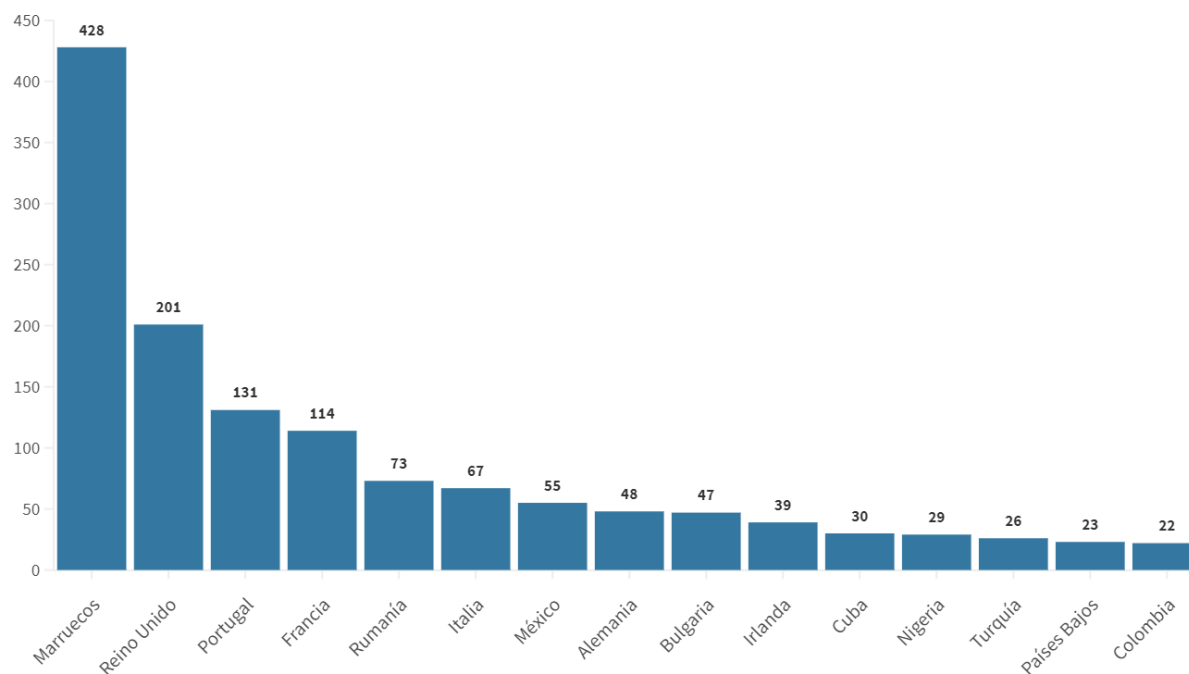
Los grupos de edad corresponden con los mismos de los que se hace seguimiento de la cobertura de vacunación

Tabla 6. Nº de casos COVID-19 importados de otro país

	Diagnósticos desde el 11 de mayo	Diagnósticos en los últimos 7 días
Andalucía	3.091	20
Aragón	420	9
Asturias	53	1
Baleares	692	17
Canarias	2.206	56
Cantabria	143	4
Castilla La Mancha	414	5
Castilla y León	652	7
Cataluña	1.114	48
Ceuta	168	0
C. Valenciana	1.602	70
Extremadura	284	5
Galicia	769	17
Madrid	2.009	69
Melilla	176	1
Murcia	544	12
Navarra	271	17
País Vasco	89	0
La Rioja	35	0
ESPAÑA	14.732	358

Fuente: Casos notificados a la Red Nacional de Vigilancia Epidemiológica por las comunidades autónomas clasificados como importados de otro país. Las personas han podido llegar a través de diferentes medios de transporte, incluyendo pateras.

Figura 6. Nº de casos importados según país de origen (los países más frecuentes en las últimas 4 semanas)



SITUACIÓN INTERNACIONAL *(datos consultados hasta las 10:00 horas del 09.09.2021)*

Situación en Europa: Hasta el día de hoy se han notificado al menos 64.375.828 casos confirmados. En la tabla 7 se presentan los datos epidemiológicos detallados de los países de Europa con más casos confirmados.

Tabla 7. Detalles de los países con más casos confirmados u otros países de interés de Europa^{1,2,3,4}

	Casos confirmados	Nuevos diarios	Incremento promedio en los últimos 7 días	Incidencia Acumulada 100.000 hab. 14 días	Fallecidos	Nuevos diarios	Letalidad
Reino Unido	7.094.592	38.975	0,53%	756,0	133.674	191	1,9%
Rusia	7.065.904	18.024	0,26%	180,6	189.582	797	2,7%
Francia	6.866.856	12.828	0,18%	288,8	115.259	100	1,7%
Turquía	6.542.654	23.638	0,34%	352,4	58.651	274	0,9%
Italia	4.585.423	5.923	0,12%	137,6	129.707	69	2,8%
Alemania	4.046.112	15.431	0,27%	173,8	92.498	50	2,3%
Polonia	2.891.602	531	0,01%	11,4	75.403	11	2,6%
Ucrania	2.303.276	2.772	0,09%	63,6	54.114	60	2,3%
Países Bajos	1.958.804	2.456	0,13%	203,7	18.048	8	0,9%
Chequia	1.681.681	590	0,02%	34,2	30.408	0	1,8%
Bélgica	1.198.503	1.847	0,17%	247,0	25.428	7	2,1%
Suecia	1.133.449	2.924	0,08%	137,7	14.699	7	1,3%
Rumanía	1.111.155	2.079	0,14%	85,2	34.792	30	3,1%
Portugal	1.048.941	-	0,13%	224,5	17.816	-	1,7%
Suiza	795.040	2.830	0,34%	424,8	10.492	9	1,3%
Austria	695.405	1.496	0,24%	240,2	10.604	8	1,5%

¹ Las cifras de fallecidos por COVID-19 notificadas por cada país varían en su definición por lo que dichas cifras, y la letalidad resultante en cada país, no son directamente comparables entre sí.

² (-) sin actualizar

³ Suiza, Austria e Irlanda ya no se encuentra entre los quince países con más casos confirmados de Europa. Se sigue incluyendo en la tabla por su histórico

⁴ Datos consultados para casos confirmados y fallecidos (orden alfabético): **Alemania** (Robert Koch Institut), **Francia** (Santé Publique France), **Italia** (Ministerio de Sanidad), **Portugal** (Dirección General de Salud), **Reino Unido** (Public Health England). **Resto de países y territorios:** página web de la Organización Mundial de la Salud (OMS).

Situación a nivel global y otros países fuera de Europa: Según la OMS, a nivel global hasta el día de hoy se han notificado al menos 221.648.869 casos y 4.582.338 fallecidos. En la tabla 8 se presenta información detallada de los países con más casos acumulados fuera de Europa.

Tabla 8. Detalles de los países con más casos confirmados u otros países de interés fuera de Europa^{5,6,7,8}

	Casos confirmados	Nuevos diarios	Incremento promedio en los últimos 7 días	Incidencia Acumulada 100.000 hab. 14 días	Fallecidos	Nuevos diarios	Letalidad
Estados Unidos	40.345.484	109.127	0,32%	668,7	649.299	1.020	1,6%
India	33.096.718	37.875	0,11%	43,2	441.411	369	1,3%
Brasil	20.899.933	9.154	0,10%	150,8	583.810	182	2,8%
Argentina	5.207.695	3.893	0,08%	152,2	112.673	162	2,2%
Irán	5.184.124	27.138	0,54%	527,0	111.892	635	2,2%
Colombia	4.919.773	1.124	0,04%	55,5	125.331	53	2,5%
Indonesia	4.147.365	13.932	0,16%	52,0	137.782	1.309	3,3%
México	3.433.511	5.127	0,39%	160,0	263.470	330	7,7%
Sudáfrica	2.824.063	-	0,24%	199,2	83.617	-	3,0%
Perú	2.155.508	474	0,04%	40,5	198.523	35	9,2%
Filipinas	2.121.308	17.977	0,92%	235,8	34.498	161	1,6%
Iraq	1.928.930	5.988	0,31%	231,6	21.220	58	1,1%
Malasia	1.880.734	18.547	1,07%	910,7	18.802	311	1,0%
Chile	1.641.791	265	0,03%	37,5	37.115	7	2,3%
Japón	1.590.994	10.477	0,98%	199,9	16.436	49	1,0%
Corea del Sur	265.423	2.049	0,66%	46,6	2.334	4	0,9%
China	123.322	37	0,03%	0,0	5.685	0	4,6%
Singapur	69.233	332	0,34%	45,1	55	0	0,1%

⁵ Las cifras de fallecidos por COVID-19 notificadas por cada país varían en su definición por lo que dichas cifras, y la letalidad resultante en cada país, no son directamente comparables entre sí.

⁶ (-) sin actualizar

⁷ China, Singapur, Japón y Corea del Sur ya no se encuentran entre los quince países con más casos confirmados fuera de Europa. Se siguen incluyendo en la tabla por su histórico.

⁸ Datos consultados para casos confirmados y fallecidos (orden alfabético): **Estados Unidos** (Centers for Disease Control and Prevention). **Resto de países y territorios:** página web de la Organización Mundial de la Salud (OMS).

* Los casos y fallecidos nuevos notificados diariamente pueden corresponder a casos diagnosticados y fallecidos de días previos