

Actualización nº 460. Enfermedad por el coronavirus (COVID-19). 10.09.2021 (datos consolidados a las 14:00 horas del 10.09.2021)

SITUACIÓN EN ESPAÑA

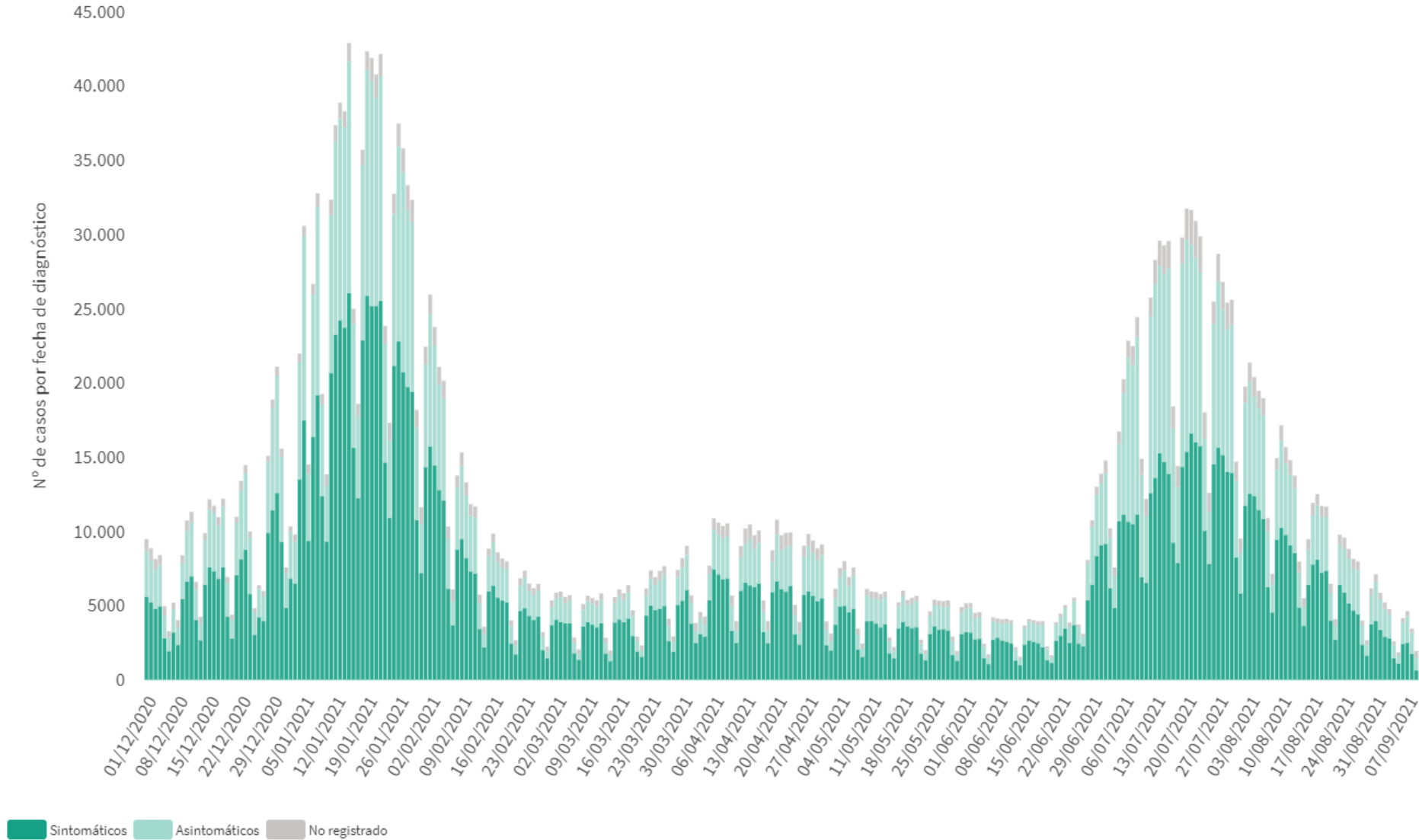
El presente informe se ha realizado con los datos individualizados notificados por las CCAA a la Red Nacional de Vigilancia Epidemiológica (al sistema SiViEs). Se incluyen los casos notificados confirmados con una prueba diagnóstica positiva de infección activa (PDIA) tal como se establece en la [Estrategia de detección precoz, vigilancia y control de COVID-19](#) y además los casos notificados antes del 11 de mayo que requirieron hospitalización, ingreso en UCI o fallecieron con diagnóstico clínico de COVID-19, de acuerdo a las definiciones de caso vigentes en cada momento. Cualquier futura actualización que realicen las CCAA quedarán reflejadas en los informes diarios. En España hasta el momento se han notificado un total de 4.907.461 casos confirmados de COVID-19 y 85.290 fallecidos. Los datos se pueden obtener en [aquí](#).

Tabla 1. Casos de COVID-19 confirmados totales, diagnosticados el día previo y diagnosticados o con fecha de inicio de síntomas en los últimos 14 y 7 días a 10.09.2021

CCAA	Casos totales	Casos diagnosticados el día previo	Casos diagnosticados en los últimos 14 días		Casos diagnosticados en los últimos 7 días		Casos diagnosticados con fecha de inicio de síntomas en los últimos 14d.		Casos diagnosticados con fecha de inicio de síntomas en los últimos 7d.	
			Nº	IA*	Nº	IA*	Nº	IA*	Nº	IA*
Andalucía	793.389	56	9.863	116,52	3.392	40,07	1.515	17,90	353	4,17
Aragón	159.186	139	2.166	162,93	941	70,78	1.132	85,15	358	26,93
Asturias	70.618	20	522	51,24	177	17,37	35	3,44	8	0,79
Baleares	97.651	74	1.922	164,06	759	64,79	1.289	110,03	545	46,52
Canarias	93.345	105	1.944	89,34	819	37,64	993	45,64	347	15,95
Cantabria	45.352	64	1.080	185,28	450	77,20	583	100,02	182	31,22
Castilla La Mancha	234.475	3	3.510	171,62	1.119	54,71	1.508	73,73	358	17,50
Castilla y León	297.571	139	2.845	118,79	1.041	43,47	1.385	57,83	374	15,62
Cataluña	904.560	301	9.744	125,24	4.061	52,19	4.555	58,54	1.508	19,38
Ceuta	7.396	10	209	248,21	97	115,20	119	141,33	40	47,50
C. Valenciana	505.932	38	4.787	94,65	1.589	31,42	2.380	47,06	545	10,78
Extremadura	101.528	85	2.163	203,29	724	68,05	1.005	94,46	271	25,47
Galicia	184.929	77	3.543	131,13	1.219	45,12	1.610	59,59	413	15,29
Madrid	883.491	457	10.048	148,20	3.888	57,35	5.091	75,09	1.362	20,09
Melilla	10.797	10	290	333,04	127	145,85	116	133,22	38	43,64
Murcia	139.000	88	2.059	136,24	784	51,88	1.045	69,15	289	19,12
Navarra	82.003	46	1.065	161,07	395	59,74	591	89,38	189	28,58
País Vasco	257.013	205	4.081	183,79	1.615	72,73	18	0,81	5	0,23
La Rioja	39.225	23	464	145,04	164	51,26	242	75,65	61	19,07
ESPAÑA	4.907.461	1.940	62.305	131,30	23.361	49,23	25.212	53,13	7.246	15,27

* IA: Incidencia acumulada (casos diagnosticados/100.000 habitantes). Se utiliza como denominador para el cálculo de la IA las cifras oficiales de población del INE del padrón municipal a 01.01.2020

Figura 1. Casos diarios confirmados de COVID-19 en España desde el 01.12.2020 a 09.09.2021 (datos consolidados a las 14:00 horas del 10.09.2021).



A continuación se presenta la situación de la capacidad asistencia y actividad COVID-19 en los hospitales españoles. Para el análisis de los casos confirmados que han precisado ingreso, tanto hospitalario como específicamente en UCI, se puede consultar los datos disponibles [aquí](#).

Tabla 2. Situación capacidad asistencial y actividad Covid-19 en hospitales

CCAA	Total Pacientes COVID hospitalizados	Tasa de ocupación hospitalaria por 100.000 hab.	% Camas Ocupadas COVID	Número Pacientes COVID en UCI	Tasa de ocupación UCI por 100.000 hab.	% Camas Ocupadas UCI COVID	Ingresos COVID últimas 24h	Altas COVID últimas 24h
Andalucía	718	8,48	4,05%	161	1,90	8,60%	53	99
Aragón	188	14,14	4,73%	40	3,01	17,86%	19	14
Asturias	67	6,58	2,04%	17	1,67	5,70%	6	12
Baleares	171	14,60	5,07%	58	4,95	16,86%	24	11
Canarias	238	10,94	4,28%	68	3,13	13,68%	8	10
Cantabria	37	6,35	2,78%	6	1,03	5,08%	8	6
Castilla La Mancha	225	11,00	4,73%	45	2,20	12,53%	9	22
Castilla y León	244	10,19	3,90%	58	2,42	13,94%	18	28
Cataluña	975	12,53	4,12%	272	3,50	23,13%	61	123
Ceuta	11	13,06	5,50%	1	1,19	5,88%	0	0
C. Valenciana	272	5,38	2,47%	72	1,42	8,99%	32	41
Extremadura	116	10,90	4,02%	11	1,03	5,85%	5	11
Galicia	141	5,22	1,72%	38	1,41	5,07%	19	13
Madrid	1.033	15,24	6,85%	269	3,97	24,88%	63	100
Melilla	14	16,08	7,69%	2	2,30	11,76%	1	2
Murcia	104	6,88	2,58%	22	1,46	4,75%	13	22
Navarra	61	9,23	3,33%	22	3,33	18,03%	8	5
País Vasco	336	15,13	7,19%	58	2,61	15,18%	29	47
La Rioja	24	7,50	3,37%	7	2,19	13,21%	3	3
Total general	4.975	10,48	4,19%	1.227	2,59	13,37%	379	569

Fuente: Notificación de los hospitales al Ministerio de Sanidad

(1) Información referida al día 09/09/2021, con los últimos datos disponibles a las 15:00 del día 10 de Septiembre de 2021

Nota: El criterio de cómputo incluye a pacientes que presentan clínica Covid que debe ser tratada en régimen de hospitalización, bien con infección confirmada bien pendiente de confirmar.

Puede acceder a los datos en abierto de la capacidad asistencial [aquí](#).

Tabla 3. Total de Pruebas diagnósticas realizadas del 31.08.2021 al 06.09.2021 (Datos provisionales con información actualizada a 10.09.2021)

CCAA	PCR	Test de antígeno	Total de pruebas	Tasa por 100.000 hab.	Positividad
Andalucía	60.538	28.596	89.134	1.059,32	7,78%
Aragón	8.716	3.957	12.673	960,59	10,68%
Asturias	12.313	1.040	13.353	1.305,53	3,15%
Baleares	15.588	8.017	23.605	2.053,57	4,89%
Canarias	18.227	10.108	28.335	1.315,83	4,25%
Cantabria	6.930	983	7.913	1.361,78	7,51%
Castilla La Mancha	13.944	4.296	18.240	897,26	10,44%
Castilla y León	21.905	6.592	28.497	1.187,60	6,74%
Cataluña	99.221	44.770	143.991	1.876,05	3,92%
Ceuta	438	1.430	1.868	2.203,43	9,05%
C. Valenciana	33.509	14.661	48.170	962,67	7,52%
Extremadura	13.492	10.491	23.983	2.246,21	5,55%
Galicia	29.122	13.953	43.075	1.595,67	4,96%
Madrid	56.680	58.778	115.458	1.732,72	6,02%
Melilla	515	829	1.344	1.553,99	8,48%
Murcia	10.391	3.423	13.814	924,69	8,20%
Navarra	6.777	3.816	10.593	1.619,19	7,29%
País Vasco	23.707	6.945	30.652	1.388,37	7,04%
La Rioja	2.889	1.944	4.833	1.525,58	4,80%
ESPAÑA	434.902	224.629	659.531	1.402,48	6,03%

Puede acceder a los datos en abierto de las pruebas realizadas [aquí](#).

Figura 2. Evolución semanal de la tasa de pruebas diagnósticas y porcentaje positividad

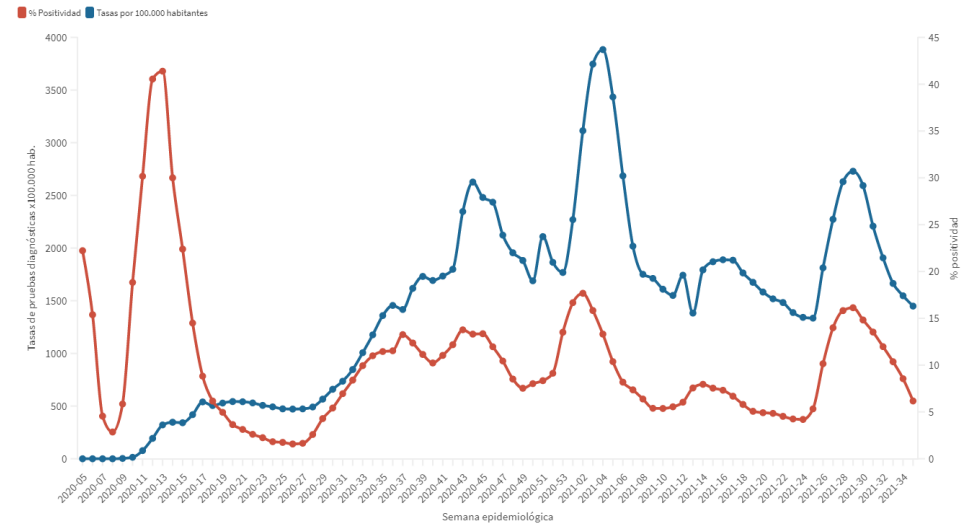


Figura 3. Evolución de la positividad por grupos de edad desde la semana 14 de 2021

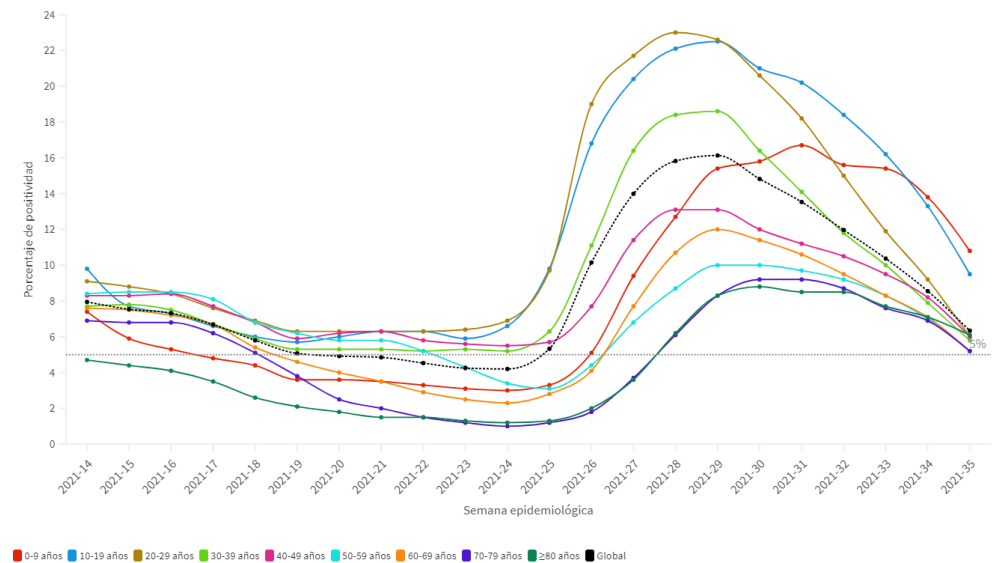


Figura 4. Número de fallecidos diarios por COVID-19 por fecha de defunción en España a 09.09.2021 (datos consolidados a las 14:00 horas del 10.09.2021).

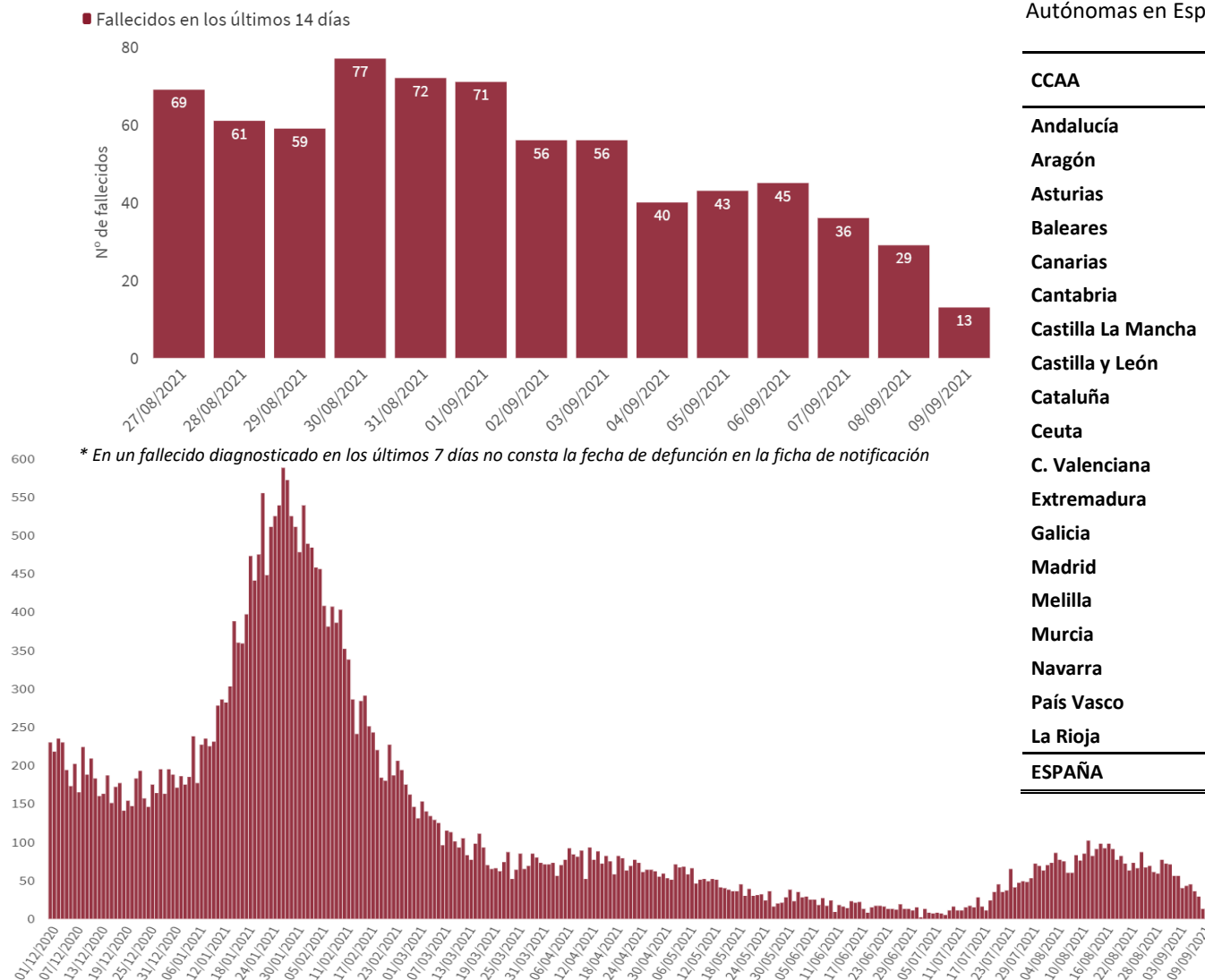


Tabla 4. Casos de COVID-19 que han fallecido (total y con fecha de fallecimiento en los últimos 7 días) y letalidad por Comunidades Autónomas en España a 09.09.2021.

CCAA	Total	Con fecha de defunción en los últimos 7 días	Letalidad global de la pandemia
Andalucía	10.963	48	1,4%
Aragón	3.762	7	2,4%
Asturias	2.058	2	2,9%
Baleares	932	3	1,0%
Canarias	962	14	1,0%
Cantabria	601	1	1,3%
Castilla La Mancha	6.318	19	2,7%
Castilla y León	7.245	24	2,4%
Cataluña	15.437	12	1,7%
Ceuta	127	2	1,7%
C. Valenciana	7.695	29	1,5%
Extremadura	1.920	16	1,9%
Galicia	2.595	19	1,4%
Madrid	15.984	46	1,8%
Melilla	102	0	0,9%
Murcia	1.711	4	1,2%
Navarra	1.232	5	1,5%
País Vasco	4.826	11	1,9%
La Rioja	820	1	2,1%
ESPAÑA	85.290	263	1,7%

Figura 5. Casos diarios confirmados de COVID-19 por fecha de diagnóstico desde el 01.12.2020 por Comunidades Autónomas, a 09.09.2021 (datos consolidados a las 14:00 horas del 10.09.2021).

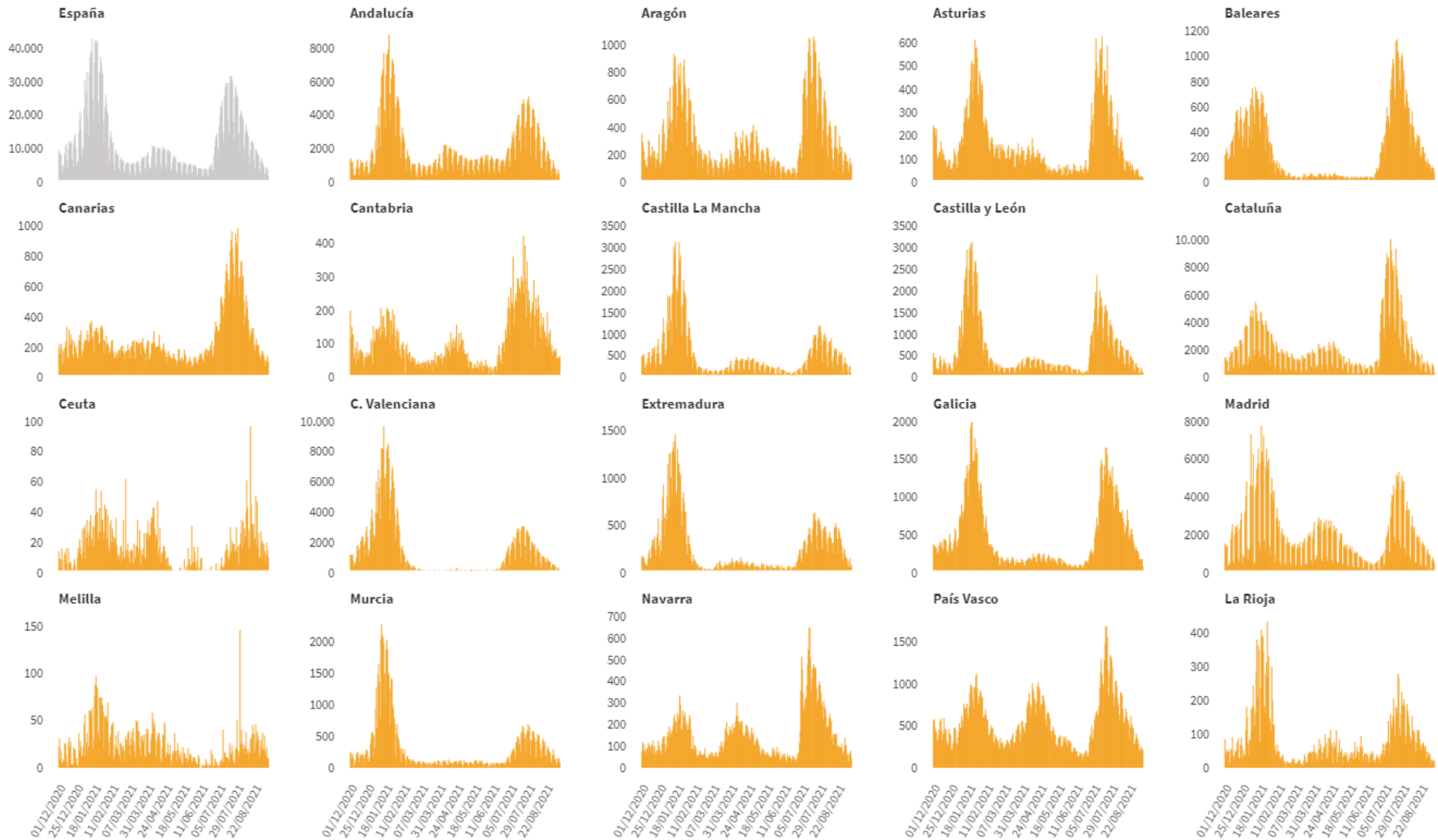
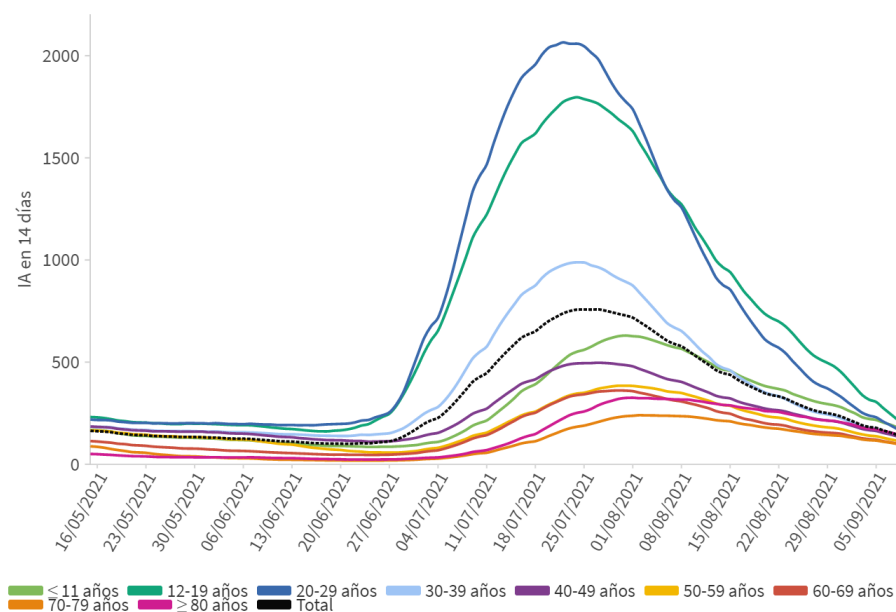


Figura 6. Evolución de la incidencia acumulada en 14 días por grupos de edad desde el 15.05.2021 en España, a 09.09.2021.



Los grupos de edad corresponden con los mismos de los que se hace seguimiento de la cobertura de vacunación

Tabla 5. Incidencia acumulada en 14 días por grupos de edad en España y por Comunidades Autónomas, a 09.09.2021.

CCAA	≤ 11 años	12-19 años	20-29 años	30-39 años	40-49 años	50-59 años	60-69 años	70-79 años	≥ 80 años
Andalucía	143,22	148,49	128,46	121,99	111,62	91,86	94,74	92,87	128,41
Aragón	203,80	211,43	145,70	149,13	139,11	103,40	73,54	80,70	149,79
Asturias	84,85	85,94	60,67	37,57	55,69	43,65	34,75	36,61	54,65
Baleares	208,52	178,05	210,96	186,07	161,03	135,71	105,77	104,33	145,33
Canarias	121,76	113,46	92,55	97,13	86,87	78,46	66,36	64,06	84,22
Cantabria	200,76	577,76	269,28	151,83	167,74	131,16	89,21	116,84	126,70
Castilla La Mancha	234,73	306,37	173,78	157,58	156,38	132,69	130,01	121,94	163,47
Castilla y León	159,15	220,15	108,53	82,53	104,32	88,15	87,26	107,17	190,92
Cataluña	126,30	125,58	152,93	152,11	129,41	105,97	103,39	102,63	115,61
Ceuta	241,75	230,11	364,73	210,19	268,94	259,61	152,73	208,43	230,33
C. Valenciana	119,88	177,84	125,36	87,40	86,90	81,35	59,92	50,24	78,11
Extremadura	270,47	416,52	185,32	151,33	174,30	160,74	130,09	181,77	281,56
Galicia	195,70	271,66	232,92	103,89	123,64	107,42	78,11	76,96	93,04
Madrid	191,53	198,90	168,22	145,42	143,74	119,76	112,47	94,47	179,06
Melilla	247,69	825,15	258,44	206,05	333,28	300,91	255,53	320,17	340,57
Murcia	171,05	161,39	167,20	120,09	131,02	97,54	89,85	72,89	87,43
Navarra	264,27	225,23	189,35	173,34	151,85	121,00	71,77	77,07	194,34
País Vasco	230,38	314,34	262,49	181,54	161,82	158,25	112,45	129,06	182,34
La Rioja	200,31	332,92	157,59	122,08	152,98	109,10	76,89	92,44	103,57
ESPAÑA	164,72	193,10	155,54	130,09	124,83	105,51	92,67	91,94	136,13

Figura 7. Evolución de la incidencia acumulada en 14 días por grupos de edad desde el 01.08.2021 por Comunidades Autónomas, a 09.09.2021.

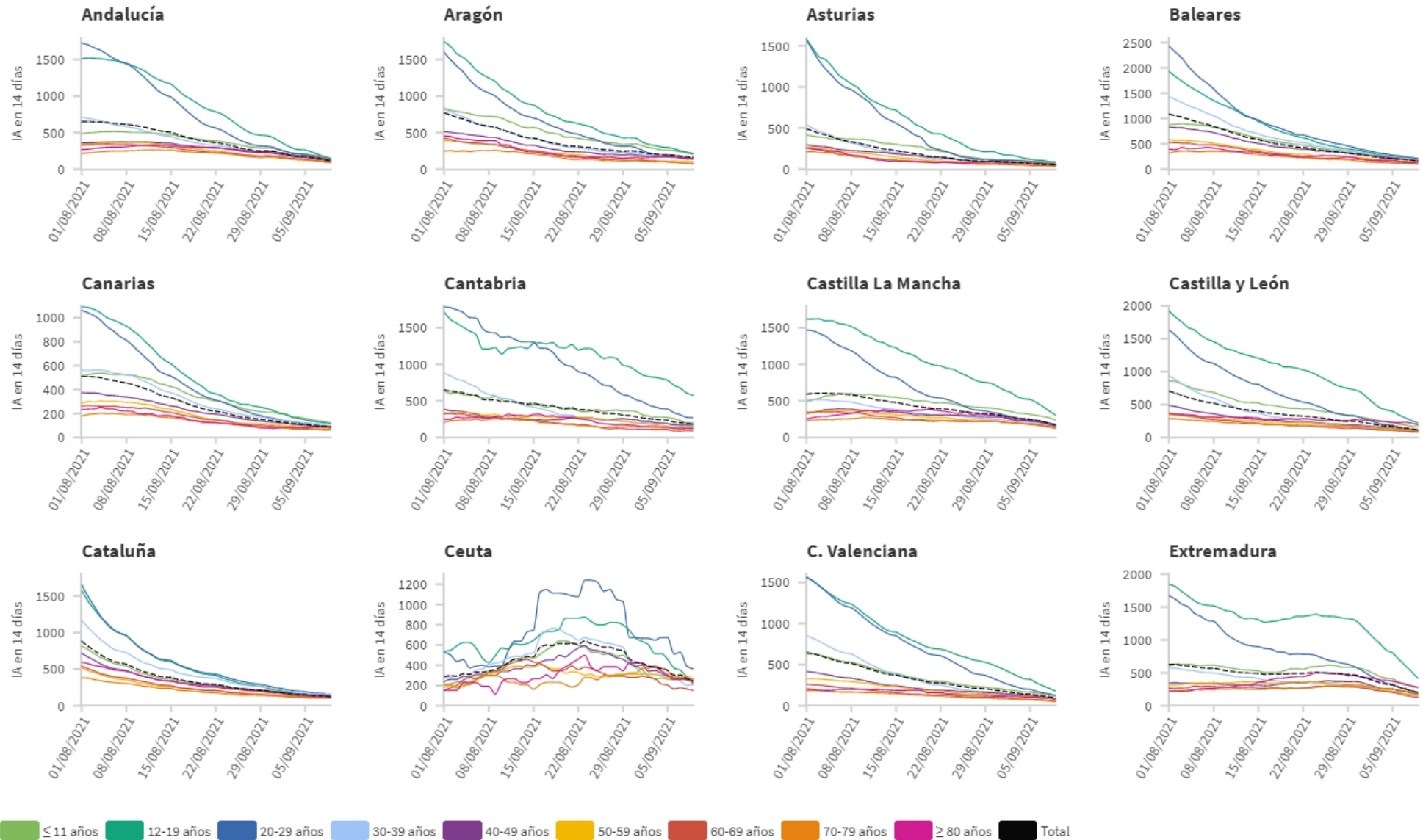
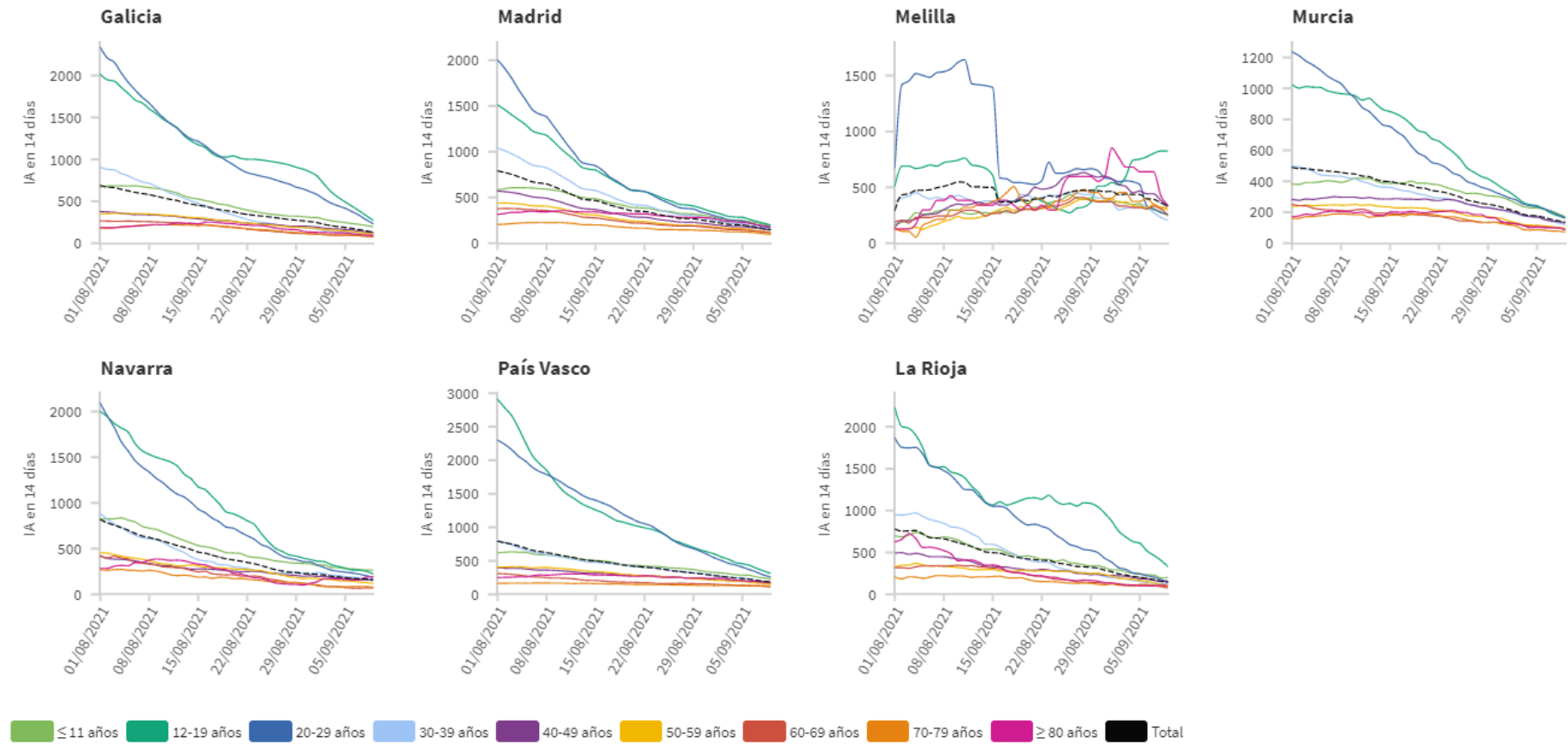


Figura 7(cont.). Incidencia acumulada en 14 días por grupos de edad desde el 15.05.2021 por Comunidades Autónomas, a 09.09.2021.



Los grupos de edad corresponden con los mismos de los que se hace seguimiento de la cobertura de vacunación

Figura 8. Distribución de casos de COVID-19 notificados por semana epidemiológica de diagnóstico y proporción de casos por grupos de edad desde el inicio de la pandemia (Datos hasta la última semana completa)

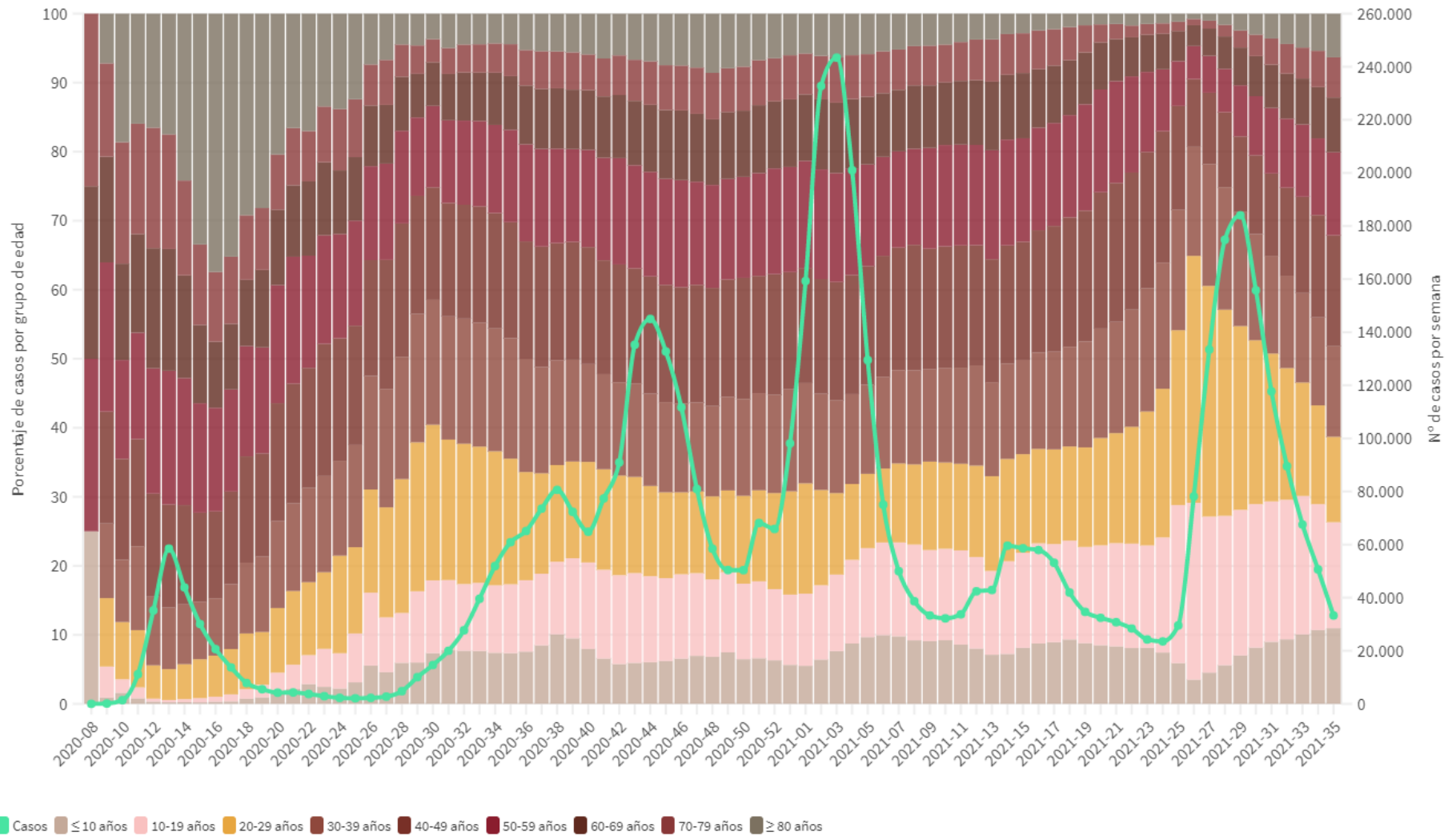
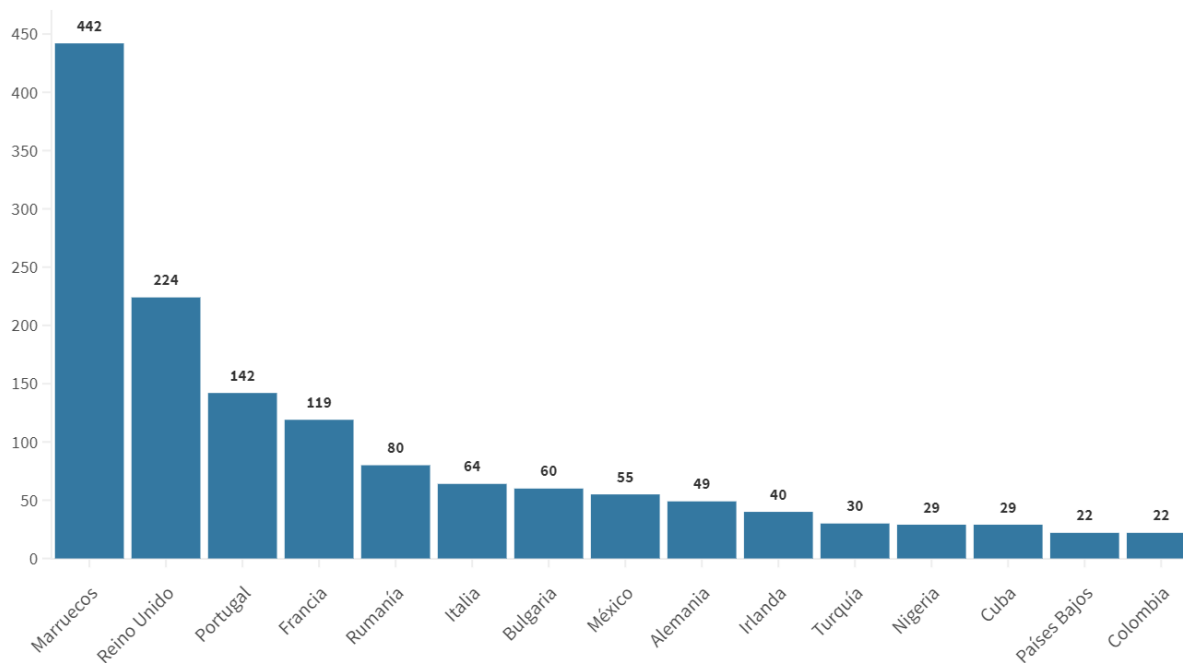


Tabla 6. Nº de casos COVID-19 importados de otro país

	Diagnósticos desde el 11 de mayo	Diagnósticos en los últimos 7 días
Andalucía	3.190	33
Aragón	421	9
Asturias	55	1
Baleares	693	15
Canarias	2.224	61
Cantabria	142	3
Castilla La Mancha	423	12
Castilla y León	653	7
Cataluña	1.128	46
Ceuta	168	0
C. Valenciana	1.621	71
Extremadura	287	8
Galicia	782	23
Madrid	2.020	56
Melilla	176	0
Murcia	546	10
Navarra	274	12
País Vasco	89	0
La Rioja	35	0
ESPAÑA	14.927	367

Figura 9. Nº de casos importados según país de origen (los países más frecuentes en las últimas 4 semanas)



Fuente: Casos notificados a la Red Nacional de Vigilancia Epidemiológica por las comunidades autónomas clasificados como importados de otro país. Las personas han podido llegar a través de diferentes medios de transporte, incluyendo pateras.

PERSONAL SANITARIO

Hasta el 09.09.2021 se han notificado 146.972 casos confirmados en personal sanitario (utilizando la información agregada hasta el día 10 de mayo y la información individualizada desde el día 11 de mayo). A continuación se reflejan los datos recogidos según la nueva estrategia de vigilancia desde el 11.05.2020

Tabla 7. Casos confirmados en personal sanitario desde el 11.05.2020 por Comunidades Autónomas, a 09.09.2021 (datos consolidados a las 14:00 horas del 10.09.2021).

	<i>Total notificados</i>	<i>Diagnosticados en los últimos 14 días</i>	<i>Diagnosticados en los últimos 7 días</i>	<i>Con fecha de inicio de síntomas en los últimos 14d.</i>	<i>Con fecha de inicio de síntomas en los últimos 7d.</i>
Andalucía	12.511	69	17	26	10
Aragón	4.774	33	14	20	7
Asturias	1.829	5	0	2	0
Baleares	1.770	8	3	7	3
Canarias	1.838	38	16	26	11
Cantabria	2.178	37	18	27	13
Castilla La Mancha	6.306	74	34	37	10
Castilla y León	9.420	81	24	52	12
Cataluña	14.394	164	70	108	46
Ceuta	127	4	1	2	0
C. Valenciana	14.499	90	31	51	18
Extremadura	2.688	49	20	20	7
Galicia	5.503	80	23	33	8
Madrid	7.847	142	60	104	28
Melilla	463	9	2	6	1
Murcia	4.403	65	29	46	20
Navarra	3.862	51	22	32	12
País Vasco	490	5	3	3	0
La Rioja	1.650	10	7	6	5
ESPAÑA	96.552	1.014	394	608	211

Tabla 8. Ámbito de exposición en personal sanitario en función del centro de trabajo desde el 11.05.2020 a 09.09.2021 (datos consolidados a las 14:00 horas del 10.09.2021).

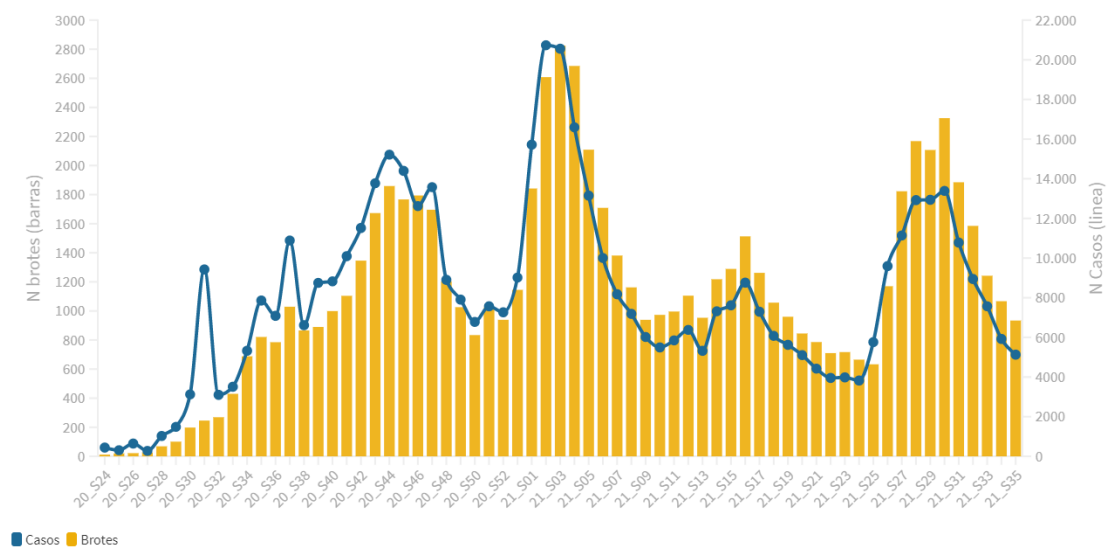
<i>Ámbito de exposición (ámbito probable de contagio)</i>	<i>Personal sanitario de centro sanitario</i>	<i>Personal sanitario de centro sociosanitario</i>	<i>Personal sanitario de otro tipo de centro</i>	<i>Total</i>
Centro Sanitario	12.253	397	311	12.961
Centro Sociosanitario	645	8.443	181	9.269
Domicilio	10.651	3.247	2.995	16.893
Escolar	50	31	44	125
Laboral	7.698	3.553	1.354	12.605
Social*	1.412	428	445	2.285
Otros	3.035	1.189	978	5.202
Desconocido	24.693	8.137	4.382	37.212
ESPAÑA	60.437	25.425	10.690	96.552

INFORME DE SITUACIÓN DE BROTES COVID-19. 10 de septiembre de 2021

Los datos presentados en este informe hacen referencia a los casos que se han podido trazar y asociar a un brote, y en los que se puede especificar el ámbito en el que se han producido. A efectos de notificación al CCAES se define brote como cualquier agrupación de 3 o más casos con infección activa en los que se ha establecido un vínculo epidemiológico. Se excluyen en la notificación aquellos que afectan únicamente a los convivientes de un mismo domicilio. Entre las limitaciones de este informe está el hecho de que en ciertos ámbitos puede ser complicado identificar la fuente de infección y, por lo tanto, pueden estar infraestimados como, por ejemplo, los brotes asociados a espacios de uso público y eventos o a lugares donde se reúnen personas desconocidas, particularmente en interiores. Otra limitación de esta información es que sobredimensiona aquellos ámbitos en las que se puede hacer trazabilidad de los casos, como pueden ser las residencias de mayores o los centros educativos, así como aquellos brotes que se producen entre familiares y personas que se conocen.

Desde el inicio del seguimiento, se han comunicado al CCAES 74.326 brotes con 527.641 casos. En la figura 10 se observa que la distribución de brotes ha presentado cuatro picos coincidentes con la curva de incidencia acumulada en la comunidad. La tendencia ascendente en la notificación de brotes y casos que se observaba desde la semana epidemiológica 25 cambió en la semana 31, observándose un descenso importante en el número de brotes y casos asociados notificados en las últimas cinco semanas. De los brotes comunicados, 934 brotes con 5.129 casos asociados se han notificado en la semana 35. La distribución de brotes y casos asociados por ámbito puede observarse en la figura 11.

Figura 10. Distribución de brotes y casos asociados por semana epidemiológica de notificación a la comunidad autónoma. Datos hasta la semana 35 (30 ago - 05 sept).



- A partir de la semana 25 se observó un incremento importante en el número de brotes vinculados al **ámbito social**, con un cambio de tendencia en la semana 31 desde la que se comenzó a evidenciar un descenso. En la semana 35 se han comunicado 336 brotes con 1.702 casos asociados. La mayoría de los brotes y casos notificados en este ámbito están vinculados a reuniones de familiares y/o amigos en ámbito privado, seguido de viajes con motivos de ocio. Además, en la semana 35, se han notificado 241 **brotes familiares que afectan a varios domicilios** con 1.166 casos asociados.
- En el **ámbito laboral** se han notificado 59 brotes con 312 casos en la semana 35, disminuyendo con respecto a semanas previas. Los brotes más frecuentes dentro de este ámbito continúan ocurriendo en el sector industrial y de la construcción, seguido de establecimientos de restauración y de trabajadores temporeros y de empresas hortofrutícolas.
- En la semana 35 se han notificado 26 brotes con 177 casos en **colectivos socialmente vulnerables**, la mayoría brotes asociados a la llegada de pateras y a centros de acogida.
- En **centros sociosanitarios**, en la semana 35, se han notificado 53 brotes con 552 casos. Además, se han notificado 14 brotes con 65 casos en **centros sanitarios**.
- En la semana 35 se han notificado 178 brotes con 952 casos de **ámbito mixto**, donde la transmisión se extiende en diferentes ámbitos. De ellos, el 57% presenta un componente social y el 14,6% presentan un componente laboral.

Figura 11. Número de brotes y casos asociados por ámbito y semana de notificación. Datos hasta la semana 35 (30 ago - 05 sept).



SITUACIÓN INTERNACIONAL (datos consultados hasta las 10:00 horas del 10.09.2021)

Situación en Europa: Hasta el día de hoy se han notificado al menos 64.544.719 casos confirmados. En la tabla 9 se presentan los datos epidemiológicos detallados de los países de Europa con más casos confirmados.

Tabla 9. Detalles de los países con más casos confirmados u otros países de interés de Europa^{1,2,3}

	Casos confirmados	Nuevos diarios	Incremento promedio en los últimos 7 días	Incidencia Acumulada 100.000 hab. 14 días	Fallecidos	Nuevos diarios	Letalidad
Reino Unido	7.132.072	38.013	0,55%	755,3	133.841	167	1,9%
Rusia	7.084.284	18.380	0,26%	179,8	190.376	794	2,7%
Francia	6.877.825	10.969	0,16%	275,8	115.362	103	1,7%
Turquía	6.566.568	23.914	0,34%	357,2	58.913	262	0,9%
Italia	4.590.941	5.522	0,12%	134,7	129.766	59	2,8%
Alemania	4.059.081	12.969	0,27%	175,0	92.553	55	2,3%
Polonia	2.892.113	511	0,01%	12,2	75.409	6	2,6%
Ucrania	2.306.939	3.663	0,10%	68,5	54.175	61	2,3%
Países Bajos	1.961.585	2.781	0,13%	203,5	18.055	7	0,9%
Chequia	1.682.054	373	0,02%	35,3	30.413	5	1,8%
Bélgica	1.201.056	2.553	0,16%	244,0	25.442	14	2,1%
Suecia	1.135.160	1.711	0,09%	142,1	14.700	1	1,3%
Rumanía	1.113.381	2.226	0,15%	91,1	34.871	79	3,1%
Portugal	1.052.127	1.408	0,13%	230,7	17.836	10	1,7%
Suiza	798.584	3.544	0,35%	428,9	10.500	8	1,3%
Austria	697.910	2.505	0,25%	250,3	10.610	6	1,5%
Irlanda	360.957	1.537	0,27%	379,9	5.155	43	1,4%

¹ Las cifras de fallecidos por COVID-19 notificadas por cada país varían en su definición por lo que dichas cifras, y la letalidad resultante en cada país, no son directamente comparables entre sí.

² (-) sin actualizar

³ Suiza, Austria e Irlanda ya no se encuentra entre los quince países con más casos confirmados de Europa. Se sigue incluyendo en la tabla por su histórico

Situación a nivel global y otros países fuera de Europa: Según la OMS, a nivel global hasta el día de hoy se han notificado al menos 222.406.582 casos y 4.592.934 fallecidos. En la tabla 10 se presenta información detallada de los países con más casos acumulados fuera de Europa.

Tabla 10. Detalles de los países con más casos confirmados u otros países de interés fuera de Europa^{4,5,6}

	Casos confirmados	Nuevos diarios	Incremento promedio en los últimos 7 días	Incidencia Acumulada 100.000 hab. 14 días	Fallecidos	Nuevos diarios	Letalidad
Estados Unidos	40.523.954	163.164	0,37%	665,0	652.480	1.647	1,6%
India	33.139.981	43.263	0,13%	43,0	441.749	338	1,3%
Brasil	20.913.578	13.645	0,09%	142,6	584.171	361	2,8%
Argentina	5.211.801	4.106	0,07%	143,2	112.851	178	2,2%
Irán	5.210.978	26.854	0,52%	510,8	112.430	538	2,2%
Colombia	4.921.410	1.637	0,04%	53,8	125.378	47	2,5%
Indonesia	4.153.355	5.990	0,18%	47,3	138.116	334	3,3%
México	3.449.295	15.784	0,41%	158,0	264.541	1.071	7,7%
Sudáfrica	2.836.773	12.710	0,30%	198,3	84.152	535	3,0%
Perú	2.156.451	943	0,04%	39,9	198.568	45	9,2%
Filipinas	2.134.005	12.697	0,90%	235,2	34.672	174	1,6%
Iraq	1.934.335	5.405	0,29%	225,4	21.282	62	1,1%
Malasia	1.900.467	19.733	1,06%	901,4	19.163	361	1,0%
Chile	1.642.146	355	0,03%	37,2	37.122	7	2,3%
Japón	1.603.112	12.118	0,89%	190,7	16.525	89	1,0%
Corea del Sur	267.470	2.047	0,66%	46,9	2.343	9	0,9%
China	123.361	39	0,03%	0,0	5.685	0	4,6%
Singapur	69.582	349	0,37%	49,1	56	1	0,1%

⁴ Las cifras de fallecidos por COVID-19 notificadas por cada país varían en su definición por lo que dichas cifras, y la letalidad resultante en cada país, no son directamente comparables entre sí.

⁵ (-) sin actualizar

⁶ China, Singapur y Corea del Sur ya no se encuentran entre los quince países con más casos confirmados fuera de Europa. Se siguen incluyendo en la tabla por su histórico.

* Los casos y fallecidos nuevos notificados diariamente pueden corresponder a casos diagnosticados y fallecidos de días previos