

Actualización nº 461. Enfermedad por el coronavirus (COVID-19). 13.09.2021 (datos consolidados a las 17:00 horas del 13.09.2021)

SITUACIÓN EN ESPAÑA

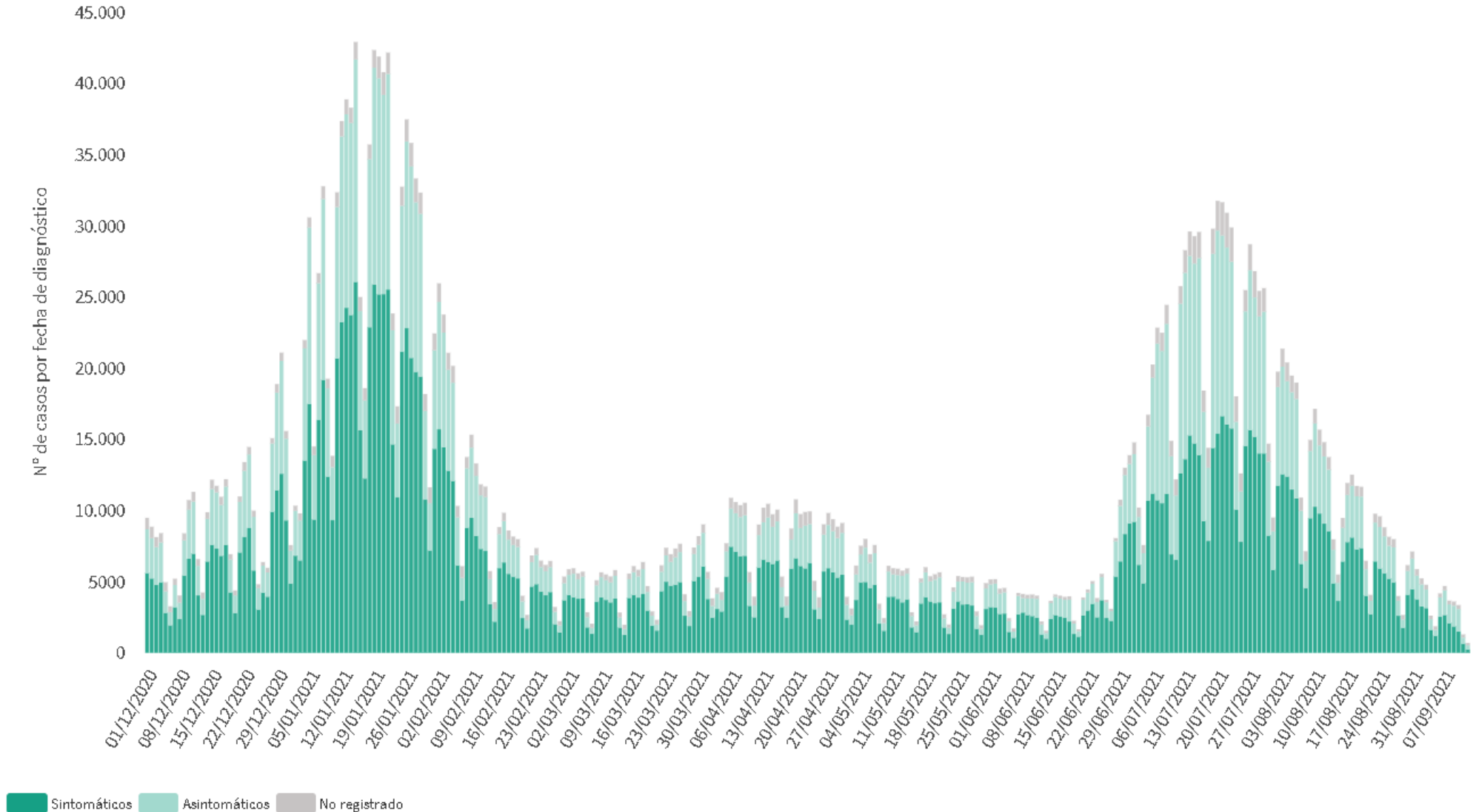
El presente informe se ha realizado con los datos individualizados notificados por las CCAA a la Red Nacional de Vigilancia Epidemiológica (al sistema SiViEs). Se incluyen los casos notificados confirmados con una prueba diagnóstica positiva de infección activa (PDIA) tal como se establece en la [Estrategia de detección precoz, vigilancia y control de COVID-19](#) y además los casos notificados antes del 11 de mayo que requirieron hospitalización, ingreso en UCI o fallecieron con diagnóstico clínico de COVID-19, de acuerdo a las definiciones de caso vigentes en cada momento. Cualquier futura actualización que realicen las CCAA quedarán reflejadas en los informes diarios. En España hasta el momento se han notificado un total de 4.915.265 casos confirmados de COVID-19 y 85.393 fallecidos. Los datos se pueden obtener en [aquí](#).

Tabla 1. Casos de COVID-19 confirmados totales, diagnosticados el día previo y diagnosticados o con fecha de inicio de síntomas en los últimos 14 y 7 días a 13.09.2021

CCAA	Casos totales	Casos diagnosticados el día previo	Casos diagnosticados en los últimos 14 días		Casos diagnosticados en los últimos 7 días		Casos diagnosticados con fecha de inicio de síntomas en los últimos 14d.		Casos diagnosticados con fecha de inicio de síntomas en los últimos 7d.	
			Nº	IA*	Nº	IA*	Nº	IA*	Nº	IA*
Andalucía	794.609	29	8.619	101,83	3.018	35,66	2.238	26,44	286	3,38
Aragón	159.402	32	1.939	145,86	775	58,30	982	73,87	285	21,44
Asturias	70.668	16	437	42,89	141	13,84	27	2,65	7	0,69
Baleares	97.963	31	1.712	146,13	734	62,65	1.262	107,72	487	41,57
Canarias	93.635	77	1.741	80,01	774	35,57	869	39,94	317	14,57
Cantabria	45.482	37	882	151,31	369	63,30	488	83,72	138	23,67
Castilla La Mancha	235.070	2	3.110	152,06	1.130	55,25	1.276	62,39	321	15,70
Castilla y León	297.877	26	2.403	100,34	885	36,95	1.124	46,93	312	13,03
Cataluña	906.168	113	9.402	120,84	4.369	56,15	4.133	53,12	1.293	16,62
Ceuta	7.425	6	203	241,09	86	102,14	109	129,45	49	58,19
C. Valenciana	506.564	15	4.215	83,34	1.468	29,03	1.798	35,55	343	6,78
Extremadura	101.690	28	1.704	160,15	572	53,76	731	68,70	213	20,02
Galicia	185.335	32	2.856	105,71	1.001	37,05	1.322	48,93	383	14,18
Madrid	884.428	89	8.889	131,11	3.434	50,65	3.910	57,67	811	11,96
Melilla	10.836	3	272	312,37	94	107,95	109	125,18	32	36,75
Murcia	139.172	9	1.818	120,30	696	46,05	891	58,96	216	14,29
Navarra	82.144	38	966	146,10	386	58,38	491	74,26	160	24,20
País Vasco	257.530	112	3.570	160,77	1.418	63,86	9	0,41	2	0,09
La Rioja	39.267	2	367	114,72	126	39,39	196	61,27	56	17,50
ESPAÑA	4.915.265	697	55.105	116,13	21.476	45,26	21.965	46,29	5.711	12,04

* IA: Incidencia acumulada (casos diagnosticados/100.000 habitantes). Se utiliza como denominador para el cálculo de la IA las cifras oficiales de población del INE del padrón municipal a 01.01.2020

Figura 1. Casos diarios confirmados de COVID-19 en España desde el 01.12.2020 a 12.09.2021 (datos consolidados a las 17:00 horas del 13.09.2021).



A continuación se presenta la situación de la capacidad asistencia y actividad COVID-19 en los hospitales españoles. Para el análisis de los casos confirmados que han precisado ingreso, tanto hospitalario como específicamente en UCI, se puede consultar los datos disponibles [aquí](#).

Tabla 2. Situación capacidad asistencial y actividad Covid-19 en hospitales

CCAA	Total Pacientes COVID hospitalizados	Tasa de ocupación hospitalaria por 100.000 hab.	% Camas Ocupadas COVID	Número Pacientes COVID en UCI	Tasa de ocupación UCI por 100.000 hab.	% Camas Ocupadas UCI COVID	Ingresos COVID últimas 24h	Altas COVID últimas 24h
Andalucía	599	7,08	3,37%	153	1,81	8,17%	83	56
Aragón	180	13,54	4,52%	36	2,71	16,07%	12	4
Asturias	70	6,87	2,13%	13	1,28	4,36%	6	2
Baleares	181	15,45	5,37%	60	5,12	17,44%	10	6
Canarias	226	10,39	4,06%	65	2,99	13,08%	11	2
Cantabria	40	6,86	3,00%	8	1,37	6,78%	3	3
Castilla La Mancha	205	10,02	4,31%	44	2,15	12,22%	12	12
Castilla y León	213	8,89	3,41%	55	2,30	13,22%	12	17
Cataluña	890	11,44	3,77%	253	3,25	21,57%	52	58
Ceuta	11	13,06	5,50%	1	1,19	5,88%	1	0
C. Valenciana	266	5,26	2,43%	65	1,29	8,18%	30	25
Extremadura	103	9,68	3,57%	12	1,13	6,38%	5	0
Galicia	142	5,26	1,73%	37	1,37	4,94%	25	5
Madrid	990	14,60	6,57%	259	3,82	24,21%	41	36
Melilla	15	17,23	8,24%	3	3,45	17,65%	0	1
Murcia	99	6,55	2,46%	26	1,72	5,62%	16	10
Navarra	75	11,34	4,09%	19	2,87	15,57%	5	0
País Vasco	323	14,55	6,96%	55	2,48	14,47%	28	19
La Rioja	24	7,50	3,37%	8	2,50	15,09%	0	0
Total general	4.652	9,80	3,92%	1.172	2,47	12,80%	352	256

Fuente: Notificación de los hospitales al Ministerio de Sanidad

(1) Información referida al día 12/09/2021, con los últimos datos disponibles a las 15:00 del día 13 de Septiembre de 2021

Nota: El criterio de cómputo incluye a pacientes que presentan clínica Covid que debe ser tratada en régimen de hospitalización, bien con infección confirmada bien pendiente de confirmar.

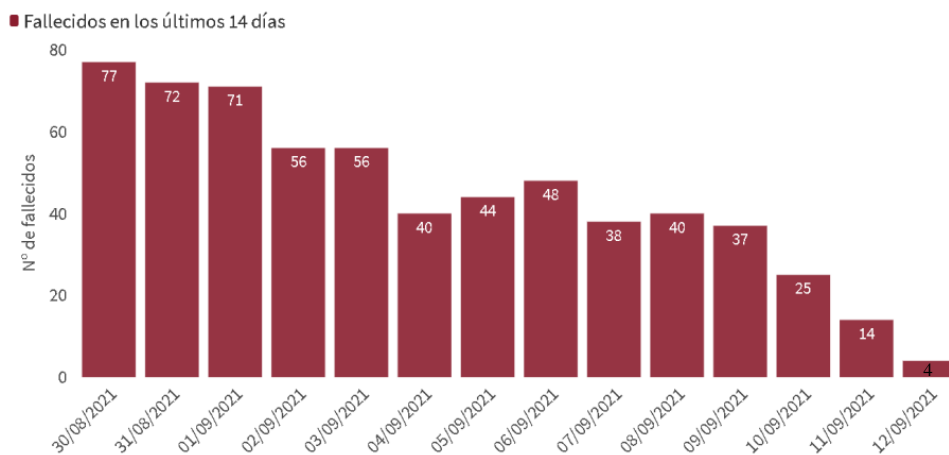
Puede acceder a los datos en abierto de la capacidad asistencial [aquí](#).

Tabla 3. Total de Pruebas diagnósticas realizadas del 03.09.2021 al 09.09.2021 (Datos provisionales con información actualizada a 13.09.2021)

CCAA	PCR	Test de antígeno	Total de pruebas	Tasa por 100.000 hab.	Positividad
Andalucía	53.714	26.103	79.817	948,59	6,81%
Aragón	8.198	3.967	12.165	922,09	9,54%
Asturias	11.126	937	12.063	1.179,41	2,49%
Baleares	15.262	7.577	22.839	1.986,93	4,61%
Canarias	16.830	9.320	26.150	1.214,36	3,97%
Cantabria	6.072	860	6.932	1.192,96	7,26%
Castilla La Mancha	12.399	3.915	16.314	802,51	9,15%
Castilla y León	18.988	6.139	25.127	1.047,16	5,95%
Cataluña	95.956	39.080	135.036	1.759,38	3,81%
Ceuta	405	1.339	1.744	2.057,16	9,00%
C. Valenciana	29.955	12.311	42.266	844,68	6,78%
Extremadura	9.772	7.981	17.753	1.662,72	5,36%
Galicia	25.021	13.166	38.187	1.414,60	4,32%
Madrid	52.655	53.375	106.030	1.591,23	5,27%
Melilla	435	841	1.276	1.475,37	7,37%
Murcia	9.908	2.980	12.888	862,71	6,80%
Navarra	5.969	3.657	9.626	1.471,38	6,17%
País Vasco	22.737	6.255	28.992	1.313,18	6,04%
La Rioja	2.819	1.980	4.799	1.514,85	3,79%
ESPAÑA	398.221	201.783	600.004	1.275,89	5,39%

Puede acceder a los datos en abierto de las pruebas realizadas [aquí](#).

Figura 2. Número de fallecidos diarios por COVID-19 por fecha de defunción en España a 12.09.2021 (datos consolidados a las 17:00 horas del 13.09.2021).



* En dos fallecidos diagnosticados en los últimos 7 días no consta la fecha de defunción en la ficha de notificación

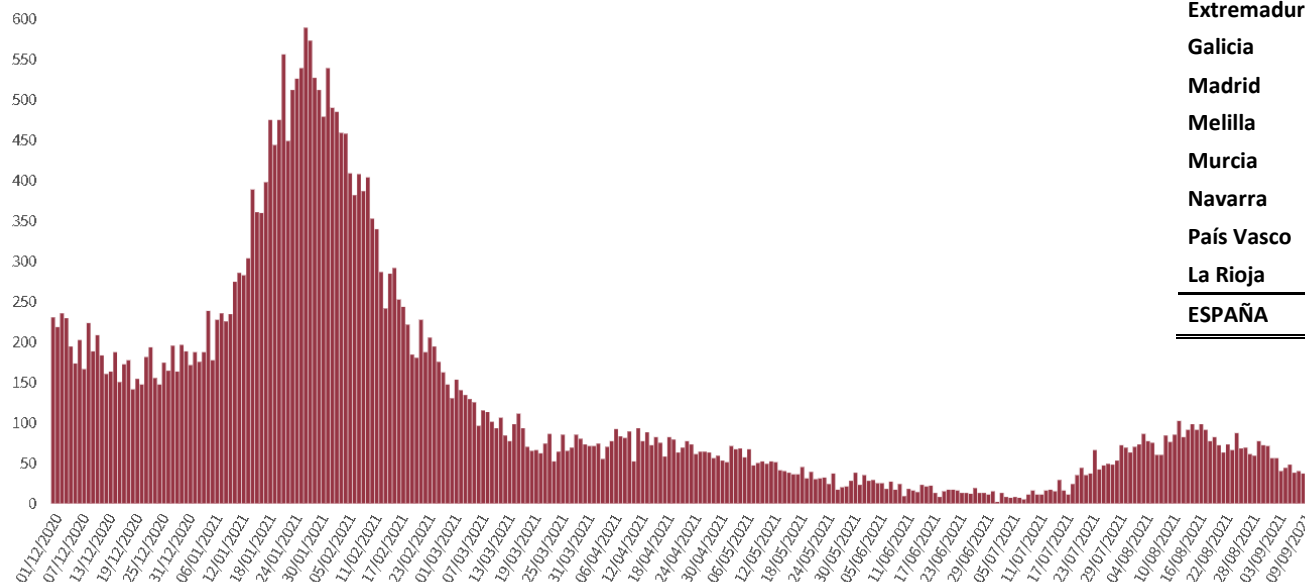


Tabla 4. Casos de COVID-19 que han fallecido (total y con fecha de fallecimiento en los últimos 7 días) y letalidad por Comunidades Autónomas en España a 12.09.2021 .

CCAA	Total	Con fecha de defunción en los últimos 7 días	Letalidad global de la pandemia
Andalucía	10.977	34	1,4%
Aragón	3.761	7	2,4%
Asturias	2.060	2	2,9%
Baleares	933	4	1,0%
Canarias	965	8	1,0%
Cantabria	601	1	1,3%
Castilla La Mancha	6.342	17	2,7%
Castilla y León	7.254	21	2,4%
Cataluña	15.455	17	1,7%
Ceuta	127	0	1,7%
C. Valenciana	7.700	20	1,5%
Extremadura	1.932	18	1,9%
Galicia	2.601	14	1,4%
Madrid	15.991	31	1,8%
Melilla	105	3	1,0%
Murcia	1.712	3	1,2%
Navarra	1.232	2	1,5%
País Vasco	4.824	5	1,9%
La Rioja	821	1	2,1%
ESPAÑA	85.393	208	1,7%

Figura 3. Casos diarios confirmados de COVID-19 por fecha de diagnóstico desde el 01.12.2020 por Comunidades Autónomas, a 12.09.2021 (datos consolidados a las 17:00 horas del 13.09.2021).

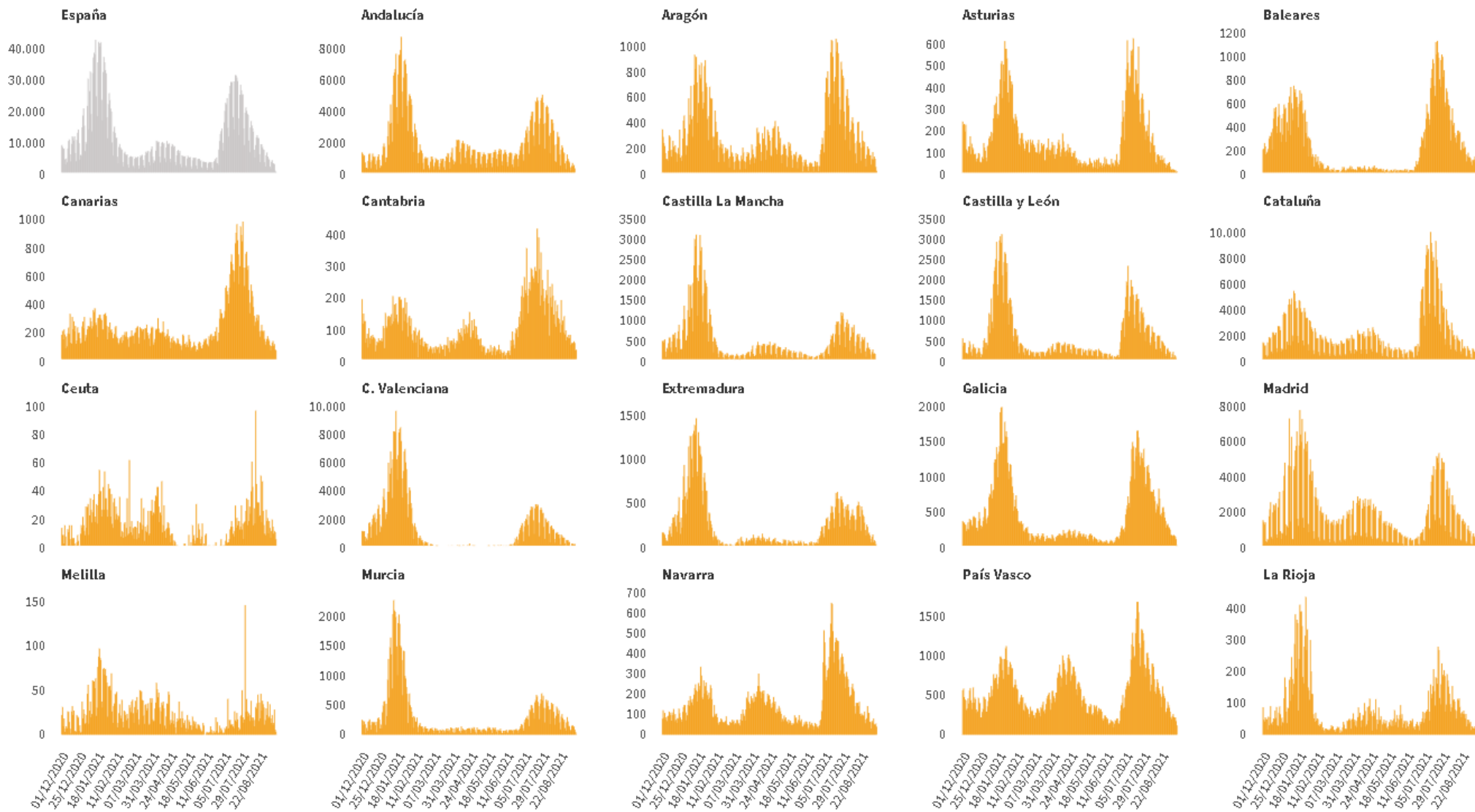
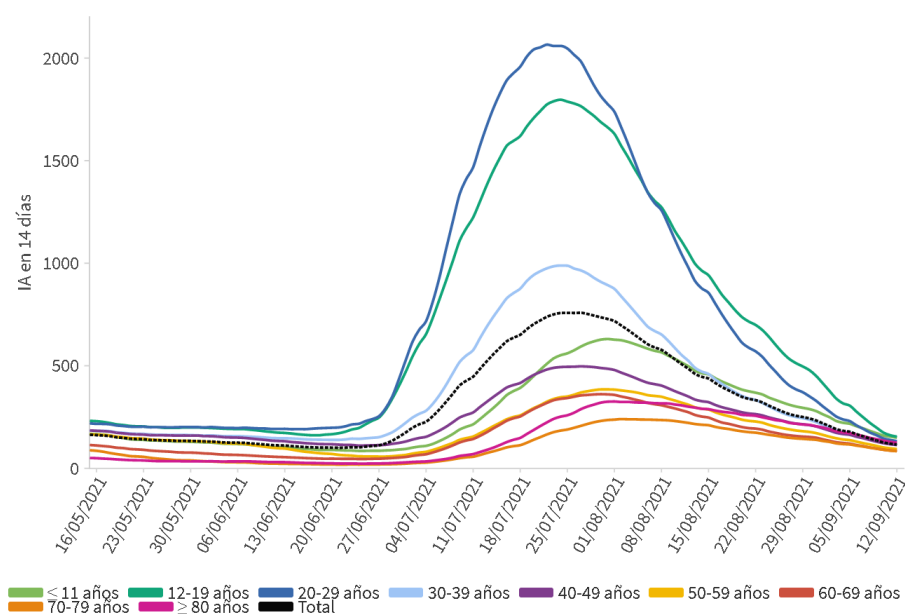


Figura 4. Evolución de la incidencia acumulada en 14 días por grupos de edad desde el 15.05.2021 en España, a 12.09.2021.

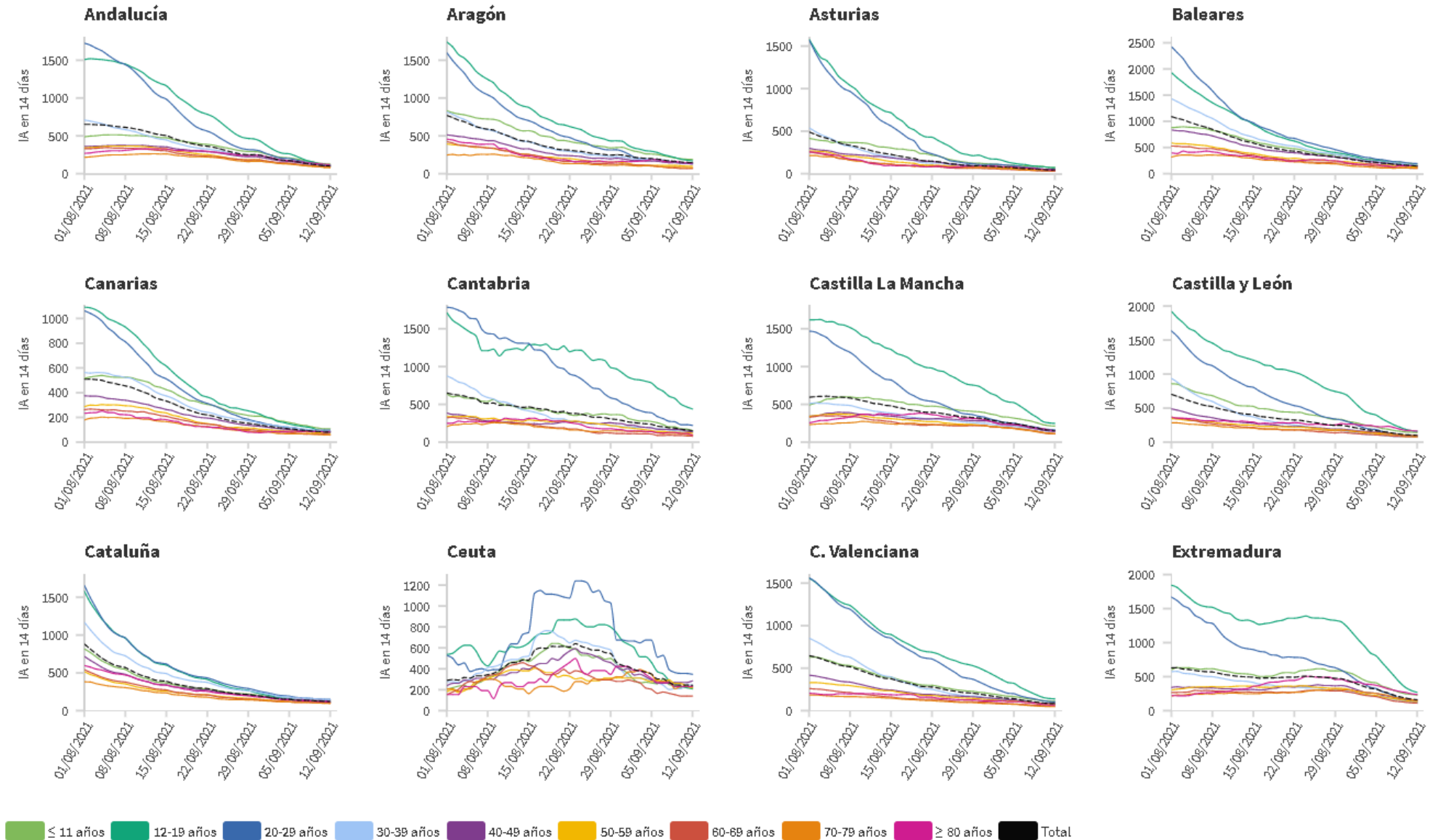


Los grupos de edad corresponden con los mismos de los que se hace seguimiento de la cobertura de vacunación

Tabla 5. Incidencia acumulada en 14 días por grupos de edad en España y por Comunidades Autónomas, a 12.09.2021 (datos consolidados a las 17:00 horas del 13.09.2021).

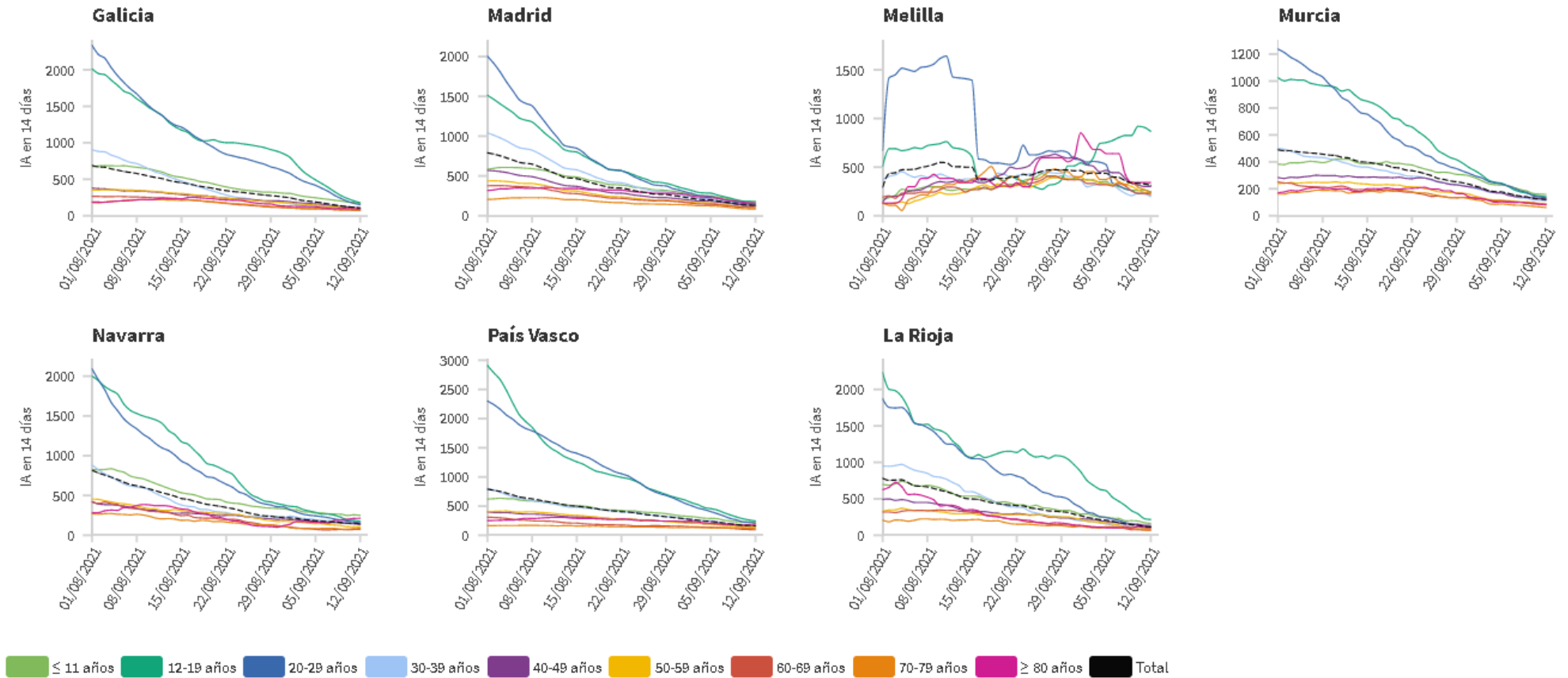
CCAA	≤ 11 años	12-19 años	20-29 años	30-39 años	40-49 años	50-59 años	60-69 años	70-79 años	≥ 80 años
Andalucía	126,43	115,68	109,30	110,07	98,91	81,34	83,72	83,95	117,53
Aragón	187,86	169,72	128,07	132,70	130,27	96,34	67,15	75,66	141,69
Asturias	70,71	70,31	46,77	31,45	52,10	36,28	28,73	32,95	38,71
Baleares	177,79	146,63	191,38	157,53	140,66	126,06	105,77	103,09	145,33
Canarias	107,82	82,32	96,53	85,55	78,88	68,76	59,55	57,59	84,22
Cantabria	151,42	439,01	221,76	140,48	135,01	118,94	78,87	96,11	92,59
Castilla La Mancha	211,90	247,17	162,32	146,30	142,16	112,20	109,87	111,88	150,15
Castilla y León	139,48	159,67	83,41	76,18	89,73	73,46	79,73	94,13	162,30
Cataluña	124,65	114,45	148,40	145,60	124,78	105,06	100,29	95,39	114,49
Ceuta	219,08	208,20	346,49	243,82	284,77	216,34	140,00	231,59	230,33
C. Valenciana	110,39	139,45	103,66	77,84	82,43	72,44	54,93	46,59	66,90
Extremadura	228,86	269,03	120,90	119,87	149,85	134,74	110,94	146,94	238,14
Galicia	166,58	178,33	152,39	89,36	103,33	86,48	70,62	74,89	90,05
Madrid	173,95	176,68	145,19	125,94	127,96	104,24	102,23	83,83	158,19
Melilla	241,50	866,93	241,77	197,81	299,95	230,11	217,20	240,13	340,57
Murcia	158,12	141,66	132,95	111,00	122,76	88,16	84,41	61,23	81,70
Navarra	250,49	177,34	157,06	147,53	135,18	105,49	74,48	86,03	213,77
País Vasco	221,08	244,36	204,43	156,60	151,33	139,13	94,25	116,39	177,27
La Rioja	161,36	215,42	105,06	94,10	134,10	92,31	68,93	74,67	103,57
ESPAÑA	149,56	154,45	132,71	116,77	113,33	93,90	84,19	83,48	124,88

Figura 5. Evolución de la incidencia acumulada en 14 días por grupos de edad desde el 01.08.2021 por Comunidades Autónomas, a 12.09.2021.



Los grupos de edad corresponden con los mismos de los que se hace seguimiento de la cobertura de vacunación

Figura 5(cont.). Incidencia acumulada en 14 días por grupos de edad desde el 01.08.2021 por Comunidades Autónomas, a 12.09.2021 .

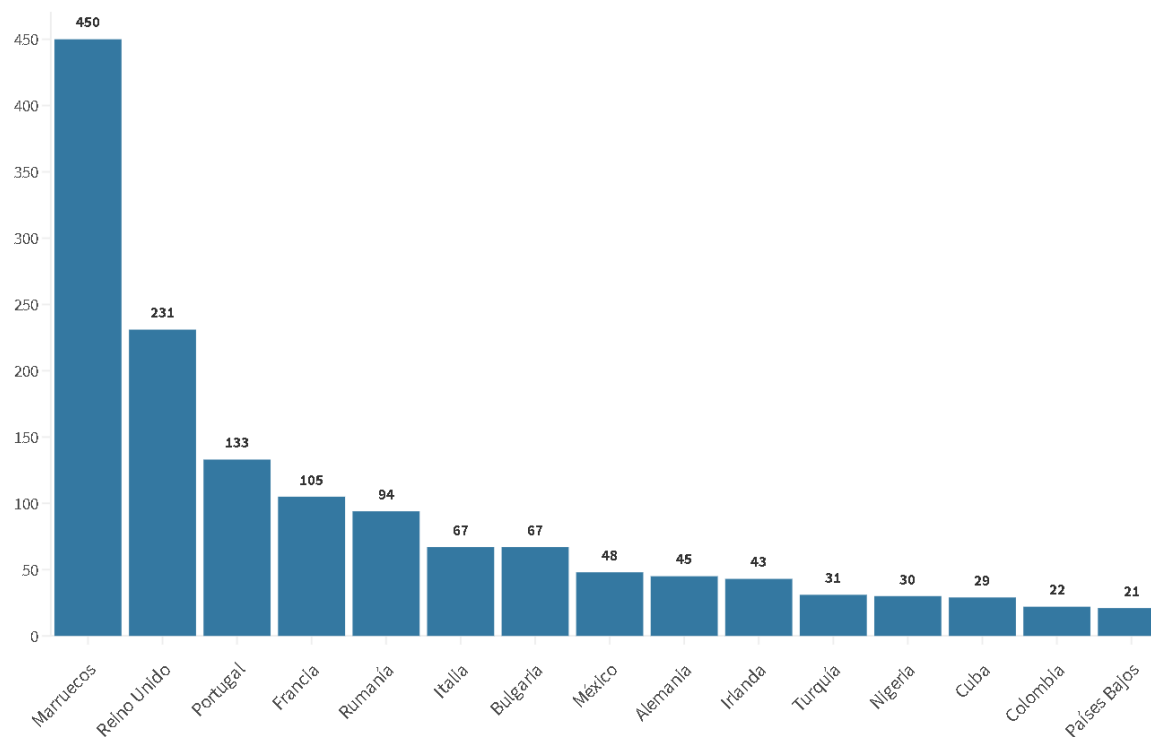


Los grupos de edad corresponden con los mismos de los que se hace seguimiento de la cobertura de vacunación

Tabla 6. Nº de casos COVID-19 importados de otro país

	Diagnósticos desde el 11 de mayo	Diagnósticos en los últimos 7 días
Andalucía	3.292	31
Aragón	427	9
Asturias	57	0
Baleares	699	10
Canarias	2.252	60
Cantabria	145	3
Castilla La Mancha	428	11
Castilla y León	656	6
Cataluña	1.139	39
Ceuta	168	0
C. Valenciana	1.641	48
Extremadura	289	9
Galicia	789	19
Madrid	2.044	55
Melilla	176	0
Murcia	550	8
Navarra	276	8
País Vasco	89	0
La Rioja	35	0
ESPAÑA	15.152	316

Figura 6. Nº de casos importados según país de origen (los países más frecuentes en las últimas 4 semanas)



Fuente: Casos notificados a la Red Nacional de Vigilancia Epidemiológica por las comunidades autónomas clasificados como importados de otro país. Las personas han podido llegar a través de diferentes medios de transporte, incluyendo pateras.

SITUACIÓN INTERNACIONAL (datos consultados hasta las 10:00 horas del 13.09.2021)

Situación en Europa: Hasta el día de hoy se han notificado al menos 64.975.407 casos confirmados. En la tabla 7 se presentan los datos epidemiológicos detallados de los países de Europa con más casos confirmados.

Tabla 7. Detalles de los países con más casos confirmados u otros países de interés de Europa^{1,2,3,4}

	Casos confirmados	Nuevos diarios	Incremento promedio en los últimos 7 días	Incidencia Acumulada 100.000 hab. 14 días	Fallecidos	Nuevos diarios	Letalidad
Reino Unido	7.226.276	29.173	0,50%	742,5	134.200	56	1,9%
Rusia	7.140.070	18.554	0,26%	178,0	192.749	788	2,7%
Francia	6.905.071	7.679	0,14%	242,6	115.517	29	1,7%
Turquía	6.636.899	22.923	0,35%	374,8	59.643	259	0,9%
Italia	4.606.413	4.664	0,11%	126,2	129.919	34	2,8%
Alemania	4.083.151	5.511	0,26%	175,9	92.618	12	2,3%
Polonia	2.893.649	476	0,02%	14,3	75.425	0	2,6%
Ucrania	2.316.619	2.196	0,12%	77,2	54.342	22	2,3%
Países Bajos	1.968.832	2.245	0,12%	199,9	18.068	6	0,9%
Chequia	1.683.179	253	0,02%	41,0	30.413	0	1,8%
Bélgica	1.205.516	-	0,16%	241,0	25.454	-	2,1%
Suecia	1.138.017	-	0,09%	142,8	14.703	-	1,3%
Rumanía	1.120.804	2.255	0,19%	112,7	34.990	29	3,1%
Portugal	1.055.584	911	0,12%	200,8	17.861	8	1,7%
Suiza	804.575	-	0,35%	433,9	10.519	-	1,3%
Austria	704.757	2.431	0,29%	277,5	10.623	5	1,5%
Irlanda	365.313	1.466	0,38%	351,7	5.155	0	1,4%

¹ Las cifras de fallecidos por COVID-19 notificadas por cada país varían en su definición por lo que dichas cifras, y la letalidad resultante en cada país, no son directamente comparables entre sí.

² (-) sin actualizar

³ Suiza, Austria e Irlanda ya no se encuentra entre los quince países con más casos confirmados de Europa. Se sigue incluyendo en la tabla por su histórico

⁴ Datos consultados para casos confirmados y fallecidos (orden alfabético): **Alemania** (Robert Koch Institut), **Francia** (Santé Publique France), **Italia** (Ministerio de Sanidad), **Portugal** (Dirección General de Salud), **Reino Unido** (Public Health England). **Resto de países y territorios:** página web de la Organización Mundial de la Salud (OMS).

Situación a nivel global y otros países fuera de Europa: Según la OMS, a nivel global hasta el día de hoy se han notificado al menos 224.372.380 casos y 4.635.006 fallecidos. En la tabla 8 se presenta información detallada de los países con más casos acumulados fuera de Europa.

Tabla 8. Detalles de los países con más casos confirmados u otros países de interés fuera de Europa^{5,6,78}

	Casos confirmados	Nuevos diarios	Incremento promedio en los últimos 7 días	Incidencia Acumulada 100.000 hab. 14 días	Fallecidos	Nuevos diarios	Letalidad
Estados Unidos	40.870.648	-	0,37%	658,5	656.318	-	1,6%
India	33.236.921	28.591	0,09%	40,1	442.655	338	1,3%
Brasil	20.974.850	15.951	0,08%	129,3	585.846	672	2,8%
Argentina	5.223.604	4.611	0,06%	125,6	113.356	257	2,2%
Irán	5.275.567	16.654	0,47%	468,4	113.824	444	2,2%
Colombia	4.926.772	1.772	0,03%	51,6	125.529	49	2,5%
Indonesia	4.167.511	3.779	0,13%	35,0	138.889	188	3,3%
México	3.494.232	14.233	0,37%	144,9	266.849	699	7,6%
Sudáfrica	2.854.234	5.309	0,25%	168,0	84.751	143	3,0%
Perú	2.159.306	813	0,04%	37,6	198.673	52	9,2%
Filipinas	2.205.956	26.238	0,98%	253,5	34.978	79	1,6%
Iraq	1.947.211	3.086	0,26%	205,2	21.445	51	1,1%
Malasia	1.960.500	19.550	1,03%	872,2	20.419	592	1,0%
Chile	1.643.630	474	0,03%	34,1	37.201	23	2,3%
Japón	1.623.091	72	0,60%	149,8	16.742	52	1,0%
Corea del Sur	272.982	1.755	0,68%	47,4	2.359	1	0,9%
China	123.478	55	0,03%	0,0	5.687	0	4,6%
Singapur	71.167	555	0,55%	70,9	58	0	0,1%

⁵ Las cifras de fallecidos por COVID-19 notificadas por cada país varían en su definición por lo que dichas cifras, y la letalidad resultante en cada país, no son directamente comparables entre sí.

⁶ (-) sin actualizar

⁷ China, Singapur, Japón y Corea del Sur ya no se encuentran entre los quince países con más casos confirmados fuera de Europa. Se siguen incluyendo en la tabla por su histórico.

⁸ Datos consultados para casos confirmados y fallecidos (orden alfabético): **Estados Unidos** (Centers for Disease Control and Prevention). **Resto de países y territorios:** página web de la Organización Mundial de la Salud (OMS).

* Los casos y fallecidos nuevos notificados diariamente pueden corresponder a casos diagnosticados y fallecidos de días previos