

Actualización nº 462. Enfermedad por el coronavirus (COVID-19). 14.09.2021 (datos consolidados a las 17:00 horas del 14.09.2021)

SITUACIÓN EN ESPAÑA

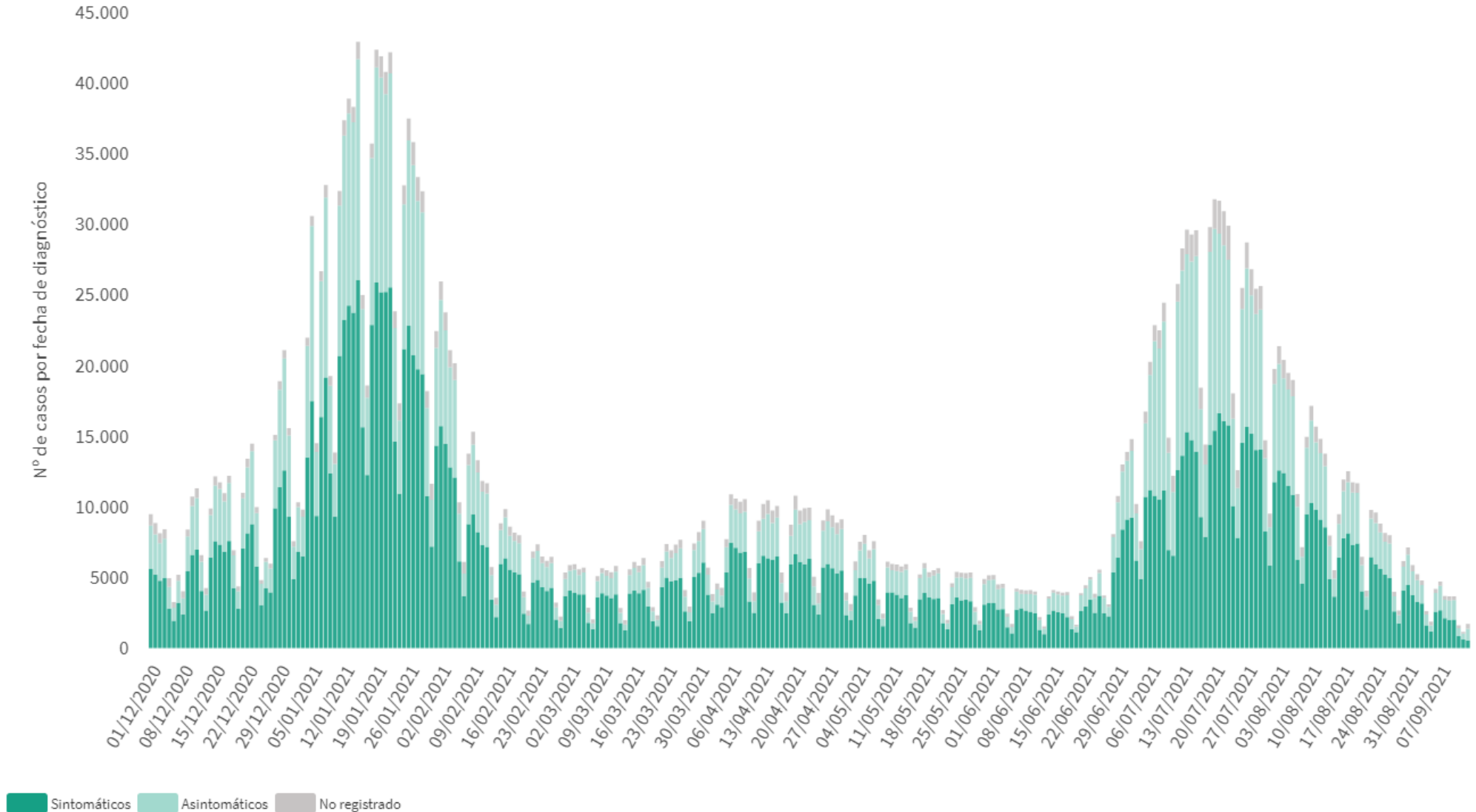
El presente informe se ha realizado con los datos individualizados notificados por las CCAA a la Red Nacional de Vigilancia Epidemiológica (al sistema SiViEs). Se incluyen los casos notificados confirmados con una prueba diagnóstica positiva de infección activa (PDIA) tal como se establece en la [Estrategia de detección precoz, vigilancia y control de COVID-19](#) y además los casos notificados antes del 11 de mayo que requirieron hospitalización, ingreso en UCI o fallecieron con diagnóstico clínico de COVID-19, de acuerdo a las definiciones de caso vigentes en cada momento. Cualquier futura actualización que realicen las CCAA quedarán reflejadas en los informes diarios. En España hasta el momento se han notificado un total de 4.918.526 casos confirmados de COVID-19 y 85.548 fallecidos. Los datos se pueden obtener en [aquí](#).

Tabla 1. Casos de COVID-19 confirmados totales, diagnosticados el día previo y diagnosticados o con fecha de inicio de síntomas en los últimos 14 y 7 días a 14.09.2021

CCAA	Casos totales	Casos diagnosticados el día previo	Casos diagnosticados en los últimos 14 días		Casos diagnosticados en los últimos 7 días		Casos diagnosticados con fecha de inicio de síntomas en los últimos 14d.		Casos diagnosticados con fecha de inicio de síntomas en los últimos 7d.	
			Nº	IA*	Nº	IA*	Nº	IA*	Nº	IA*
Andalucía	795.191	53	8.312	98,20	2.987	35,29	1.911	22,58	290	3,43
Aragón	159.538	125	1.917	144,20	783	58,90	930	69,96	288	21,66
Asturias	70.683	15	407	39,95	136	13,35	25	2,45	10	0,98
Baleares	98.069	33	1.654	141,18	705	60,18	1.285	109,68	457	39,01
Canarias	93.745	101	1.711	78,63	775	35,62	834	38,33	285	13,10
Cantabria	45.530	48	864	148,22	359	61,59	474	81,32	144	24,70
Castilla La Mancha	235.262	7	2.922	142,87	1.037	50,70	1.154	56,42	284	13,89
Castilla y León	298.020	91	2.221	92,74	828	34,57	1.037	43,30	293	12,23
Cataluña	906.798	345	8.727	112,17	3.856	49,56	3.792	48,74	1.058	13,60
Ceuta	7.439	14	190	225,65	88	104,51	106	125,89	39	46,32
C. Valenciana	506.740	47	3.836	75,85	1.339	26,48	1.786	35,31	435	8,60
Extremadura	101.767	65	1.512	142,11	515	48,40	674	63,35	188	17,67
Galicia	185.431	32	2.625	97,16	917	33,94	1.202	44,49	342	12,66
Madrid	884.983	429	8.361	123,32	3.296	48,61	3.810	56,20	929	13,70
Melilla	10.847	12	254	291,70	92	105,65	93	106,80	27	31,01
Murcia	139.251	59	1.698	112,36	634	41,95	796	52,67	189	12,51
Navarra	82.171	27	913	138,08	347	52,48	449	67,91	140	21,17
País Vasco	257.776	195	3.440	154,92	1.388	62,51	13	0,59	4	0,18
La Rioja	39.285	17	337	105,34	121	37,82	170	53,14	46	14,38
ESPAÑA	4.918.526	1.715	51.901	109,38	20.203	42,58	20.541	43,29	5.448	11,48

* IA: Incidencia acumulada (casos diagnosticados/100.000 habitantes). Se utiliza como denominador para el cálculo de la IA las cifras oficiales de población del INE del padrón municipal a 01.01.2020

Figura 1. Casos diarios confirmados de COVID-19 en España desde el 01.12.2020 a 13.09.2021 (datos consolidados a las 17:00 horas del 14.09.2021).



A continuación se presenta la situación de la capacidad asistencia y actividad COVID-19 en los hospitales españoles. Para el análisis de los casos confirmados que han precisado ingreso, tanto hospitalario como específicamente en UCI, se puede consultar los datos disponibles [aquí](#).

Tabla 2. Situación capacidad asistencial y actividad Covid-19 en hospitales

CCAA	Total Pacientes COVID hospitalizados	Tasa de ocupación hospitalaria por 100.000 hab.	% Camas Ocupadas COVID	Número Pacientes COVID en UCI	Tasa de ocupación UCI por 100.000 hab.	% Camas Ocupadas UCI COVID	Ingresos COVID últimas 24h	Altas COVID últimas 24h
Andalucía	572	6,76	3,21%	146	1,72	7,80%	51	85
Aragón	170	12,79	4,25%	35	2,63	15,63%	17	21
Asturias	57	5,59	1,73%	13	1,28	4,36%	6	11
Baleares	178	15,19	5,28%	57	4,87	16,57%	9	15
Canarias	239	10,98	4,31%	63	2,90	12,68%	13	10
Cantabria	34	5,83	2,55%	7	1,20	5,93%	4	9
Castilla La Mancha	199	9,73	4,18%	45	2,20	12,53%	19	28
Castilla y León	200	8,35	3,18%	54	2,25	12,98%	12	20
Cataluña	854	10,98	3,58%	242	3,11	20,77%	55	108
Ceuta	10	11,88	5,00%	1	1,19	5,88%	0	1
C. Valenciana	239	4,73	2,18%	65	1,29	8,20%	21	92
Extremadura	100	9,40	3,47%	10	0,94	5,32%	8	10
Galicia	168	6,22	2,05%	35	1,30	4,67%	15	22
Madrid	932	13,75	6,13%	257	3,79	23,88%	68	119
Melilla	14	16,08	7,69%	2	2,30	11,76%	3	4
Murcia	89	5,89	2,21%	23	1,52	4,97%	16	21
Navarra	59	8,92	3,20%	17	2,57	13,93%	2	4
País Vasco	325	14,64	6,83%	58	2,61	15,22%	37	44
La Rioja	20	6,25	2,81%	6	1,88	11,32%	1	7
Total general	4.459	9,40	3,74%	1.136	2,39	12,41%	357	631

Fuente: Notificación de los hospitales al Ministerio de Sanidad

(1) Información referida al día 12/09/2021, con los últimos datos disponibles a las 15:00 del día 13 de Septiembre de 2021

Nota: El criterio de cómputo incluye a pacientes que presentan clínica Covid que debe ser tratada en régimen de hospitalización, bien con infección confirmada bien pendiente de confirmar.

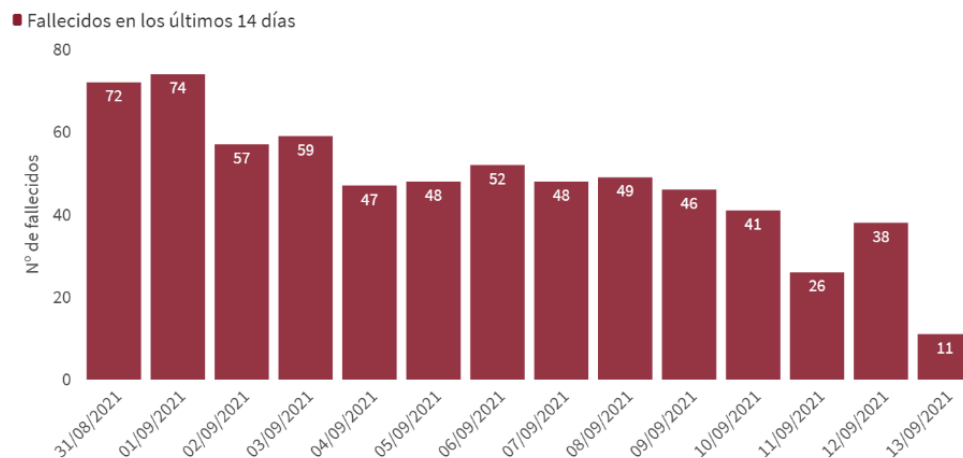
Puede acceder a los datos en abierto de la capacidad asistencial [aquí](#).

Tabla 3. Total de Pruebas diagnósticas realizadas del 04.09.2021 al 10.09.2021 (Datos provisionales con información actualizada a 14.09.2021)

CCAA	PCR	Test de antígeno	Total de pruebas	Tasa por 100.000 hab.	Positividad
Andalucía	52.760	25.293	78.053	927,63	6,57%
Aragón	8.146	3.917	12.063	914,35	8,89%
Asturias	11.031	932	11.963	1.169,63	2,32%
Baleares	14.501	7.150	21.651	1.883,58	4,65%
Canarias	16.751	9.224	25.975	1.206,24	3,73%
Cantabria	6.044	846	6.890	1.185,73	7,23%
Castilla La Mancha	12.128	3.905	16.033	788,69	8,89%
Castilla y León	18.431	6.001	24.432	1.018,19	5,77%
Cataluña	94.903	36.908	131.811	1.717,36	3,75%
Ceuta	389	1.222	1.611	1.900,28	9,25%
C. Valenciana	28.690	11.605	40.295	805,29	6,72%
Extremadura	9.230	7.598	16.828	1.576,08	5,19%
Galicia	23.944	12.708	36.652	1.357,73	4,15%
Madrid	50.423	51.146	101.569	1.524,28	5,12%
Melilla	435	801	1.236	1.429,12	7,69%
Murcia	9.957	2.917	12.874	861,77	6,44%
Navarra	5.884	3.714	9.598	1.467,10	6,01%
País Vasco	22.701	6.150	28.851	1.306,79	5,88%
La Rioja	2.721	2.148	4.869	1.536,94	3,51%
ESPAÑA	389.069	194.185	583.254	1.240,27	5,24%

Puede acceder a los datos en abierto de las pruebas realizadas [aquí](#).

Figura 2. Número de fallecidos diarios por COVID-19 por fecha de defunción en España a 13.09.2021 (datos consolidados a las 17:00 horas del 14.09.2021).



* En dos fallecidos diagnosticados en los últimos 7 días no consta la fecha de defunción en la ficha de notificación

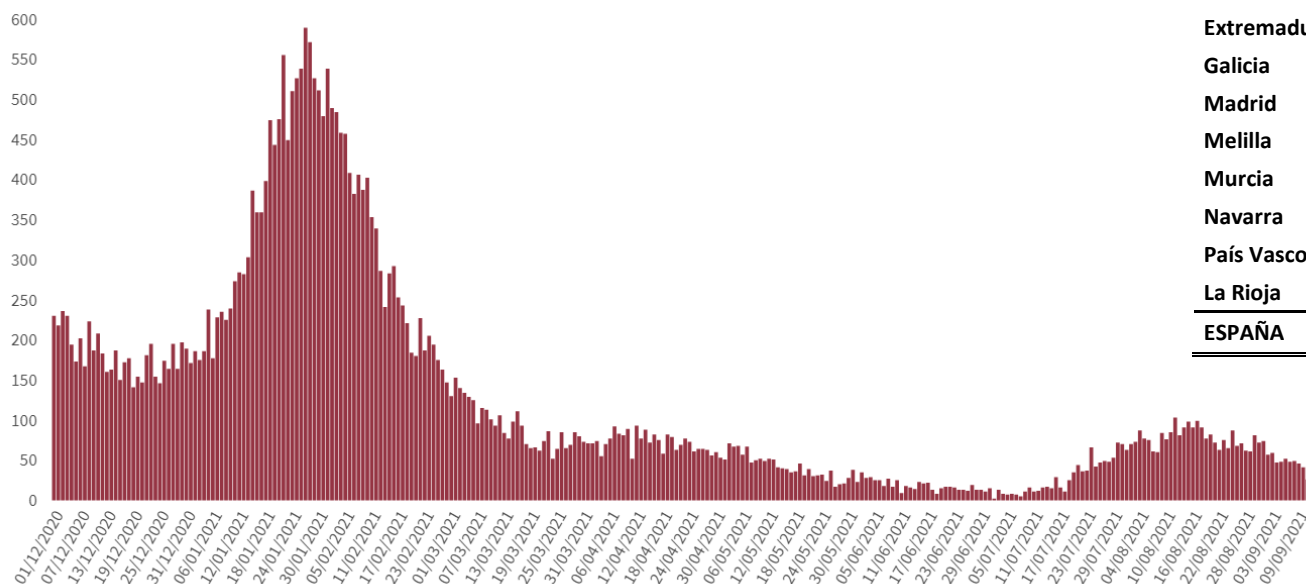


Tabla 4. Casos de COVID-19 que han fallecido (total y con fecha de fallecimiento en los últimos 7 días) y letalidad por Comunidades Autónomas en España a 13.09.2021 .

CCAA	Total	Con fecha de defunción en los últimos 7 días	Letalidad global de la pandemia
Andalucía	10.998	36	1,4%
Aragón	3.769	8	2,4%
Asturias	2.061	3	2,9%
Baleares	933	4	1,0%
Canarias	966	7	1,0%
Cantabria	601	1	1,3%
Castilla La Mancha	6.350	18	2,7%
Castilla y León	7.266	27	2,4%
Cataluña	15.475	16	1,7%
Ceuta	127	0	1,7%
C. Valenciana	7.711	19	1,5%
Extremadura	1.937	20	1,9%
Galicia	2.605	16	1,4%
Madrid	16.011	37	1,8%
Melilla	105	3	1,0%
Murcia	1.715	5	1,2%
Navarra	1.233	3	1,5%
País Vasco	4.863	36	1,9%
La Rioja	822	2	2,1%
ESPAÑA	85.548	261	1,7%

Figura 3. Casos diarios confirmados de COVID-19 por fecha de diagnóstico desde el 01.12.2020 por Comunidades Autónomas, a 13.09.2021 (datos consolidados a las 17:00 horas del 14.09.2021).

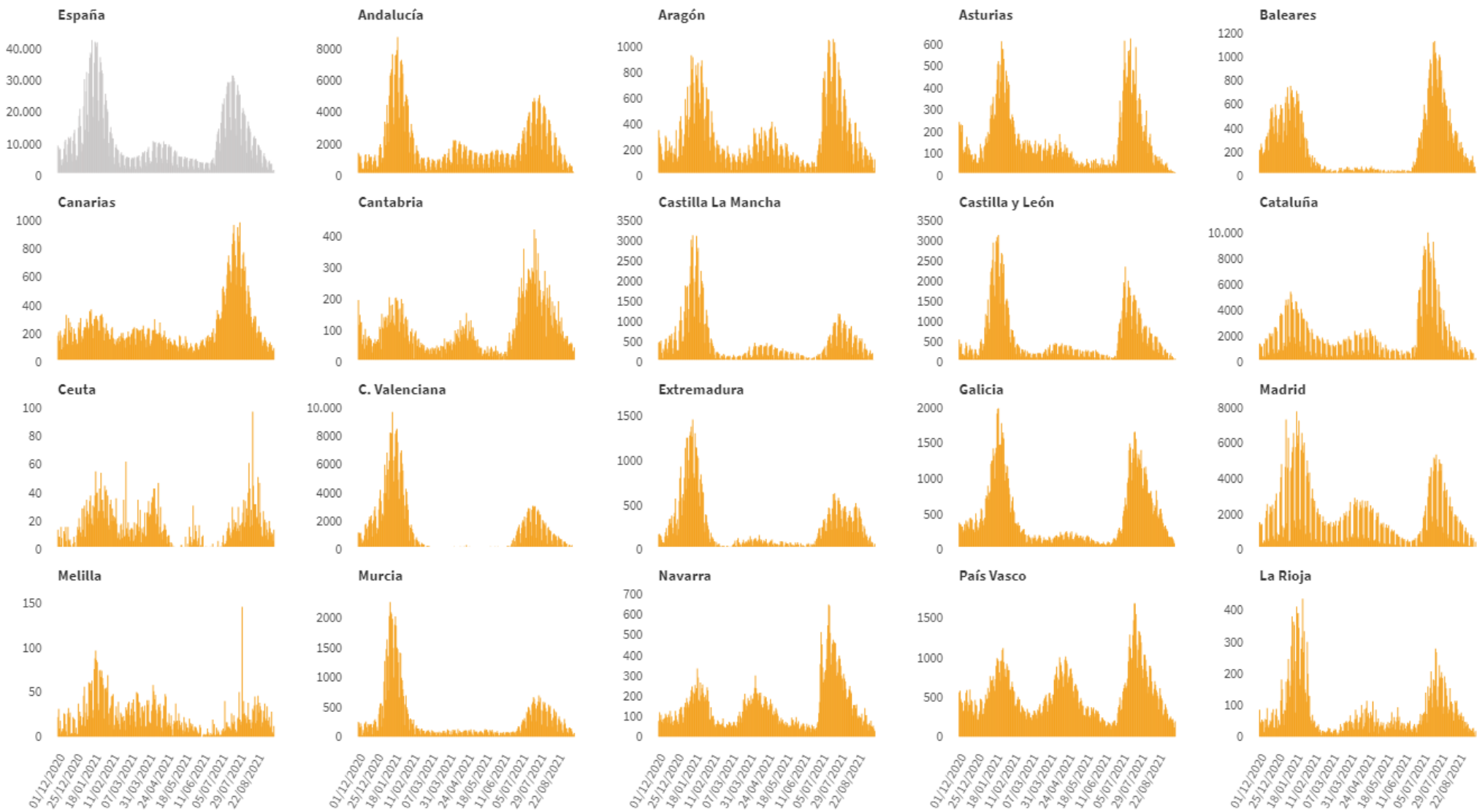
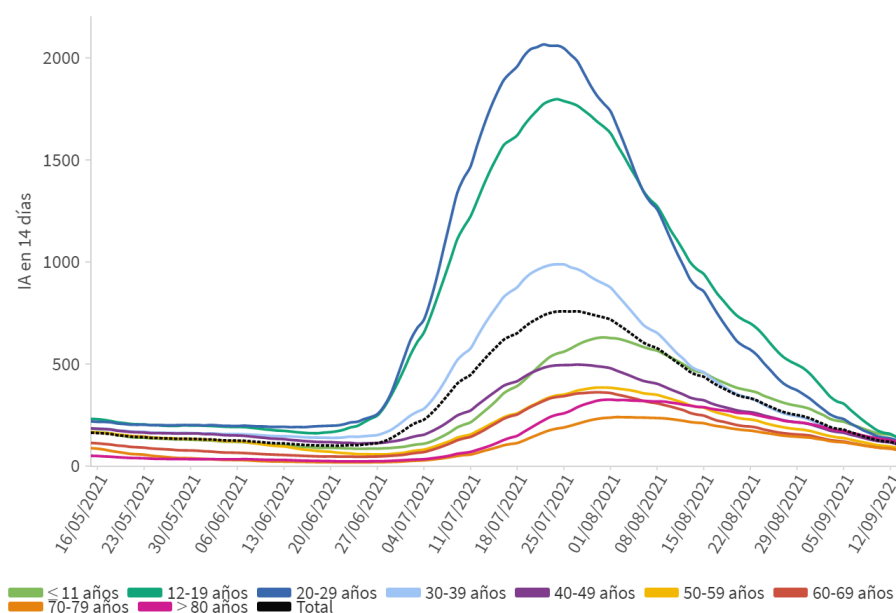


Figura 4. Evolución de la incidencia acumulada en 14 días por grupos de edad desde el 15.05.2021 en España, a 13.09.2021.

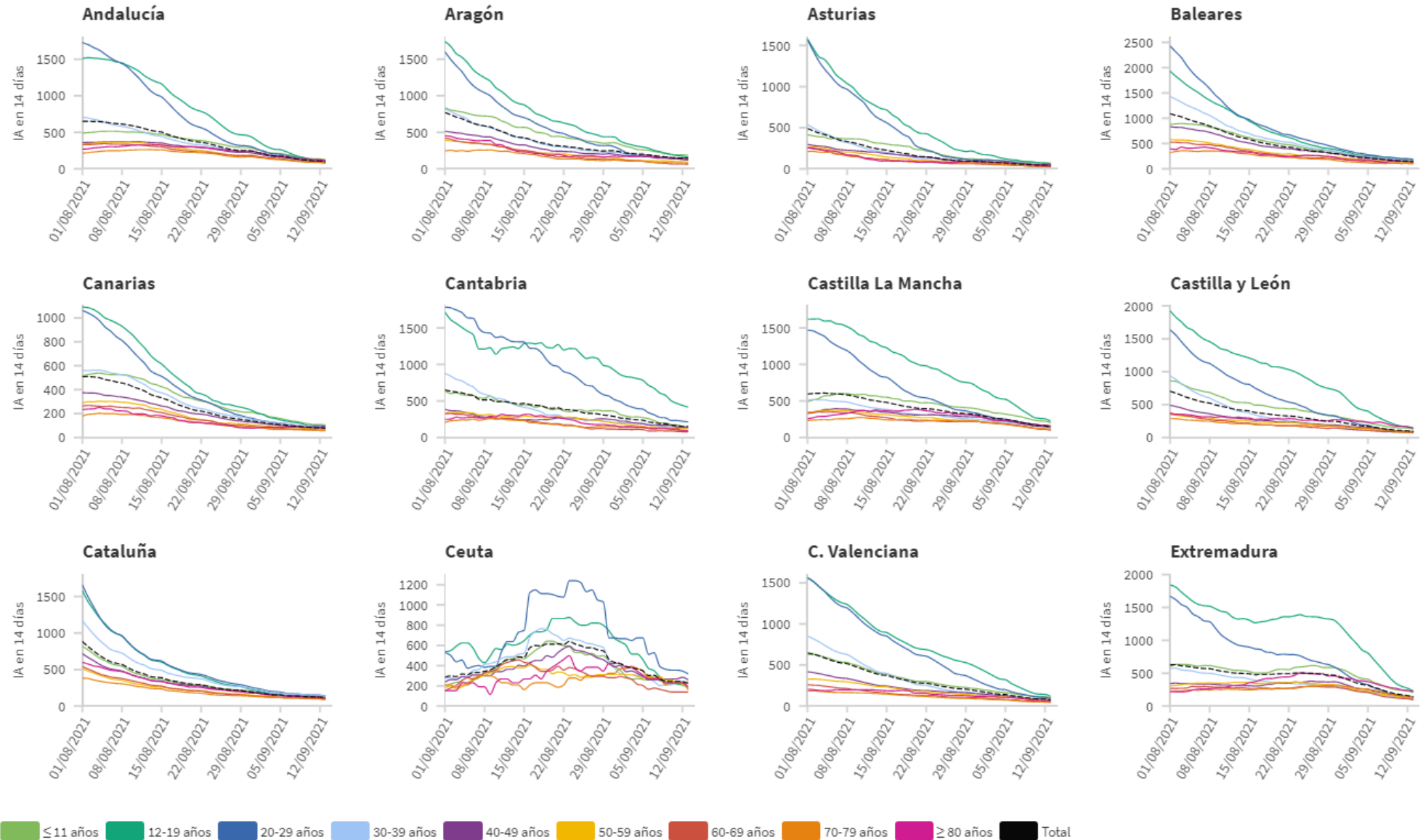


Los grupos de edad corresponden con los mismos de los que se hace seguimiento de la cobertura de vacunación

Tabla 5. Incidencia acumulada en 14 días por grupos de edad en España y por Comunidades Autónomas, a 13.09.2021 (datos consolidados a las 17:00 horas del 14.09.2021).

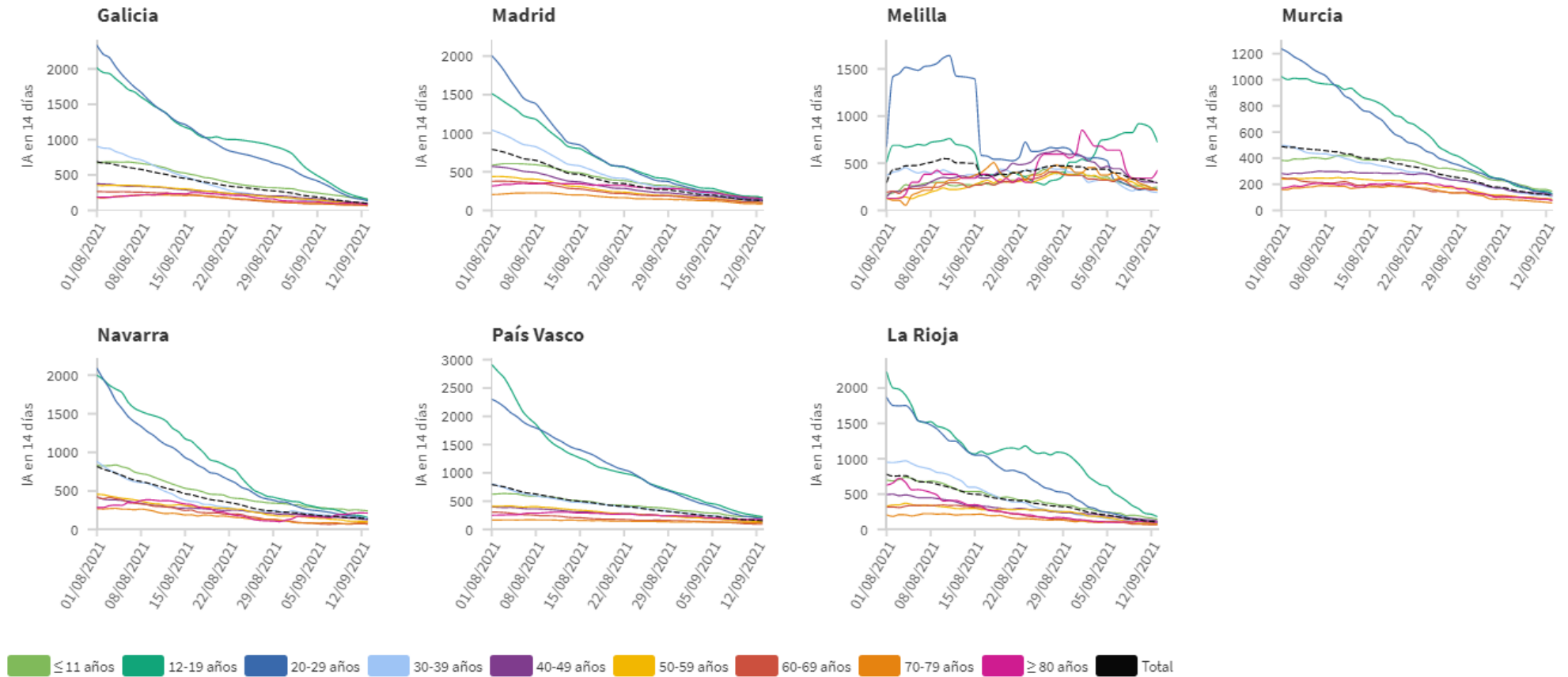
CCAA	≤ 11 años	12-19 años	20-29 años	30-39 años	40-49 años	50-59 años	60-69 años	70-79 años	≥ 80 años
Andalucía	125,14	108,51	103,16	106,73	95,80	79,29	81,54	79,95	110,27
Aragón	186,47	160,02	123,47	134,52	122,36	91,29	63,31	75,66	144,73
Asturias	70,71	60,94	44,24	28,83	49,70	33,82	28,07	31,12	29,60
Baleares	169,74	145,58	189,93	149,30	134,84	120,63	101,51	103,09	139,28
Canarias	105,49	85,65	94,54	83,94	75,01	67,04	61,68	56,30	80,90
Cantabria	144,61	416,26	213,84	133,38	137,06	122,27	77,57	96,11	95,02
Castilla La Mancha	200,48	220,73	155,44	138,40	131,58	105,70	101,17	103,71	156,07
Castilla y León	127,59	136,08	81,51	75,43	83,40	70,31	73,45	86,79	145,31
Cataluña	115,99	103,94	139,94	134,11	116,35	95,35	95,39	87,20	108,68
Ceuta	241,75	186,28	319,14	235,41	261,03	190,38	140,00	162,11	191,94
C. Valenciana	103,18	119,19	94,74	70,90	75,62	66,73	49,77	43,62	60,75
Extremadura	210,76	230,09	106,78	104,14	126,65	124,10	95,77	130,61	221,04
Galicia	158,50	153,88	134,64	84,72	94,54	79,33	66,30	70,06	84,08
Madrid	168,59	162,59	137,24	120,36	118,79	95,29	96,54	81,55	144,73
Melilla	247,69	720,70	225,09	189,57	291,62	212,41	217,20	213,45	425,71
Murcia	144,69	126,86	123,08	102,87	115,28	84,87	75,56	55,39	77,40
Navarra	240,47	154,29	137,98	148,76	125,92	100,32	70,42	84,24	211,34
País Vasco	214,32	224,78	192,52	147,38	147,18	135,30	93,53	116,86	174,74
La Rioja	144,67	180,17	101,78	99,19	118,99	77,63	66,28	74,67	103,57
ESPAÑA	143,11	140,00	124,86	110,67	106,30	88,15	79,86	79,01	117,96

Figura 5. Evolución de la incidencia acumulada en 14 días por grupos de edad desde el 01.08.2021 por Comunidades Autónomas, a 13.09.2021.



Los grupos de edad corresponden con los mismos de los que se hace seguimiento de la cobertura de vacunación

Figura 5(cont.). Incidencia acumulada en 14 días por grupos de edad desde el 01.08.2021 por Comunidades Autónomas, a 13.09.2021 .

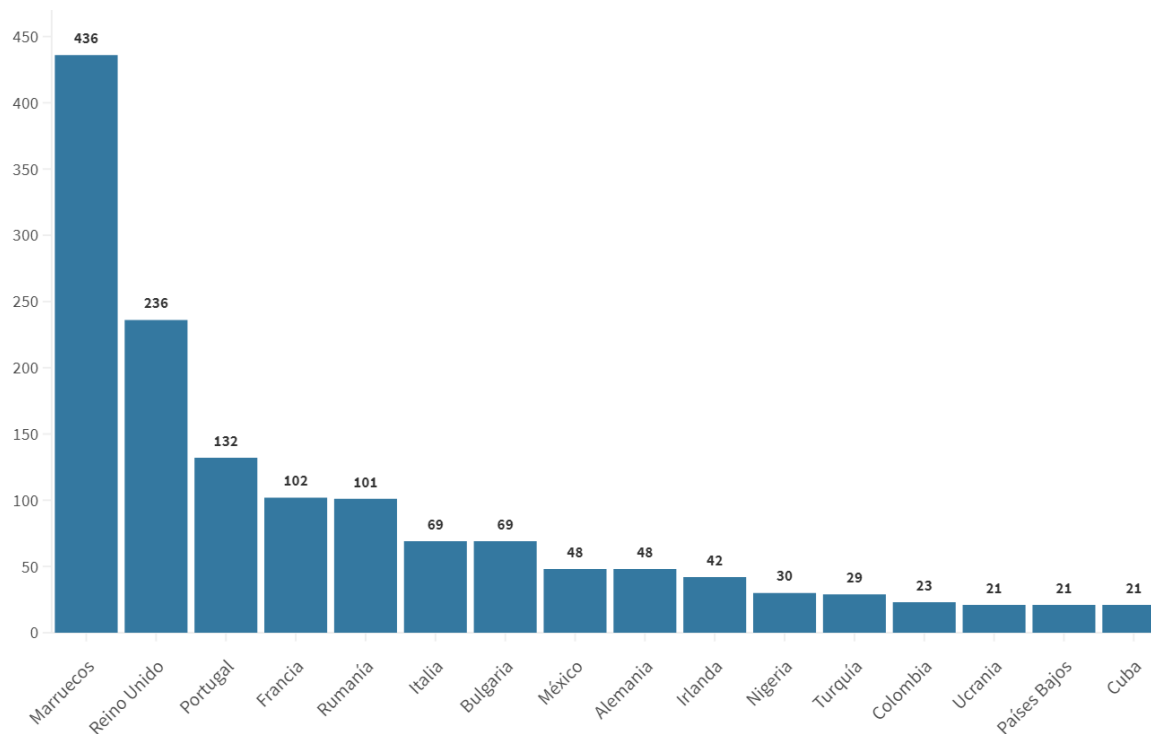


Los grupos de edad corresponden con los mismos de los que se hace seguimiento de la cobertura de vacunación

Tabla 6. Nº de casos COVID-19 importados de otro país

	Diagnósticos desde el 11 de mayo	Diagnósticos en los últimos 7 días
Andalucía	3.296	29
Aragón	427	9
Asturias	57	0
Baleares	700	8
Canarias	2.268	66
Cantabria	146	4
Castilla La Mancha	430	12
Castilla y León	659	6
Cataluña	1.147	34
Ceuta	168	0
C. Valenciana	1.656	50
Extremadura	292	10
Galicia	793	17
Madrid	2.056	52
Melilla	176	0
Murcia	553	9
Navarra	277	7
País Vasco	89	0
La Rioja	35	0
ESPAÑA	15.225	313

Figura 6. Nº de casos importados según país de origen (los países más frecuentes en las últimas 4 semanas)



Fuente: Casos notificados a la Red Nacional de Vigilancia Epidemiológica por las comunidades autónomas clasificados como importados de otro país. Las personas han podido llegar a través de diferentes medios de transporte, incluyendo pateras.

SITUACIÓN INTERNACIONAL (datos consultados hasta las 10:00 horas del 14.09.2021)

Situación en Europa: Hasta el día de hoy se han notificado al menos 65.090.622 casos confirmados. En la tabla 7 se presentan los datos epidemiológicos detallados de los países de Europa con más casos confirmados.

Tabla 7. Detalles de los países con más casos confirmados u otros países de interés de Europa^{1,2,3,4}

	Casos confirmados	Nuevos diarios	Incremento promedio en los últimos 7 días	Incidencia Acumulada 100.000 hab. 14 días	Fallecidos	Nuevos diarios	Letalidad
Reino Unido	7.256.559	30.825	0,48%	749,0	134.261	61	1,9%
Rusia	7.158.248	18.178	0,26%	177,9	193.468	719	2,7%
Francia	6.907.133	2.062	0,14%	240,0	115.603	86	1,7%
Turquía	6.658.251	21.352	0,35%	379,7	59.886	243	0,9%
Italia	4.609.205	2.800	0,11%	123,8	129.955	36	2,8%
Alemania	4.089.476	6.325	0,26%	176,6	92.686	68	2,3%
Polonia	2.893.919	270	0,02%	14,6	75.425	0	2,6%
Ucrania	2.317.824	1.205	0,12%	78,3	54.360	18	2,3%
Países Bajos	1.970.914	2.082	0,12%	198,7	18.069	1	0,9%
Chequia	1.683.315	136	0,02%	41,5	30.414	1	1,8%
Bélgica	1.205.516	-	0,16%	241,0	25.454	-	2,1%
Suecia	1.138.017	-	0,09%	142,8	14.703	-	1,3%
Rumanía	1.122.653	1.849	0,20%	118,1	35.036	46	3,1%
Portugal	1.056.042	458	0,11%	194,8	17.866	5	1,7%
Suiza	804.575	-	0,35%	361,6	10.519	-	1,3%
Austria	706.648	1.891	0,29%	283,7	10.623	0	1,5%
Irlanda	366.659	1.346	0,39%	344,3	5.155	0	1,4%

¹ Las cifras de fallecidos por COVID-19 notificadas por cada país varían en su definición por lo que dichas cifras, y la letalidad resultante en cada país, no son directamente comparables entre sí.

² (-) sin actualizar

³ Suiza, Austria e Irlanda ya no se encuentra entre los quince países con más casos confirmados de Europa. Se sigue incluyendo en la tabla por su histórico

⁴ Datos consultados para casos confirmados y fallecidos (orden alfabético): **Alemania** (Robert Koch Institut), **Francia** (Santé Publique France), **Italia** (Ministerio de Sanidad), **Portugal** (Dirección General de Salud), **Reino Unido** (Public Health England). **Resto de países y territorios:** página web de la Organización Mundial de la Salud (OMS).

Situación a nivel global y otros países fuera de Europa: Según la OMS, a nivel global hasta el día de hoy se han notificado al menos 224.511.226 casos y 4.627.540 fallecidos. En la tabla 8 se presenta información detallada de los países con más casos acumulados fuera de Europa.

Tabla 8. Detalles de los países con más casos confirmados u otros países de interés fuera de Europa^{5,6,7,8}

	Casos confirmados	Nuevos diarios	Incremento promedio en los últimos 7 días	Incidencia Acumulada 100.000 hab. 14 días	Fallecidos	Nuevos diarios	Letalidad
Estados Unidos	41.001.157	38.908	0,34%	612,9	658.410	279	1,6%
India	33.264.175	27.254	0,08%	38,9	442.874	219	1,3%
Brasil	20.989.164	14.314	0,08%	124,4	586.558	712	2,8%
Irán	5.295.786	20.219	0,46%	454,4	114.311	487	2,2%
Argentina	5.224.534	930	0,06%	119,3	113.402	46	2,2%
Colombia	4.928.578	1.806	0,03%	50,9	125.592	63	2,5%
Indonesia	4.167.511	-	0,12%	35,0	138.889	-	3,3%
México	3.506.743	12.511	0,35%	141,0	267.524	675	7,6%
Sudáfrica	2.858.195	3.961	0,19%	161,4	84.877	126	3,0%
Filipinas	2.227.367	21.411	0,98%	256,2	35.145	167	1,6%
Perú	2.160.327	1.021	0,04%	37,2	198.728	55	9,2%
Malasia	1.979.698	19.198	1,01%	867,8	20.711	292	1,0%
Iraq	1.950.765	3.554	0,25%	198,6	21.496	51	1,1%
Chile	1.644.071	441	0,03%	33,3	37.232	31	2,3%
Japón	1.639.545	16.454	0,61%	147,0	16.797	55	1,0%
Corea del Sur	274.415	1.433	0,68%	47,3	2.360	1	0,9%
China	123.544	66	0,04%	0,0	5.687	0	4,6%
Singapur	71.687	520	0,62%	80,1	58	0	0,1%

⁵ Las cifras de fallecidos por COVID-19 notificadas por cada país varían en su definición por lo que dichas cifras, y la letalidad resultante en cada país, no son directamente comparables entre sí.

⁶ (-) sin actualizar

⁷ China, Singapur, Japón y Corea del Sur ya no se encuentran entre los quince países con más casos confirmados fuera de Europa. Se siguen incluyendo en la tabla por su histórico.

⁸ Datos consultados para casos confirmados y fallecidos (orden alfabético): **Estados Unidos** (Centers for Disease Control and Prevention). **Resto de países y territorios:** página web de la Organización Mundial de la Salud (OMS).

* Los casos y fallecidos nuevos notificados diariamente pueden corresponder a casos diagnosticados y fallecidos de días previos