

Actualización nº 464. Enfermedad por el coronavirus (COVID-19). 16.09.2021 (datos consolidados a las 17:00 horas del 16.09.2021)

SITUACIÓN EN ESPAÑA

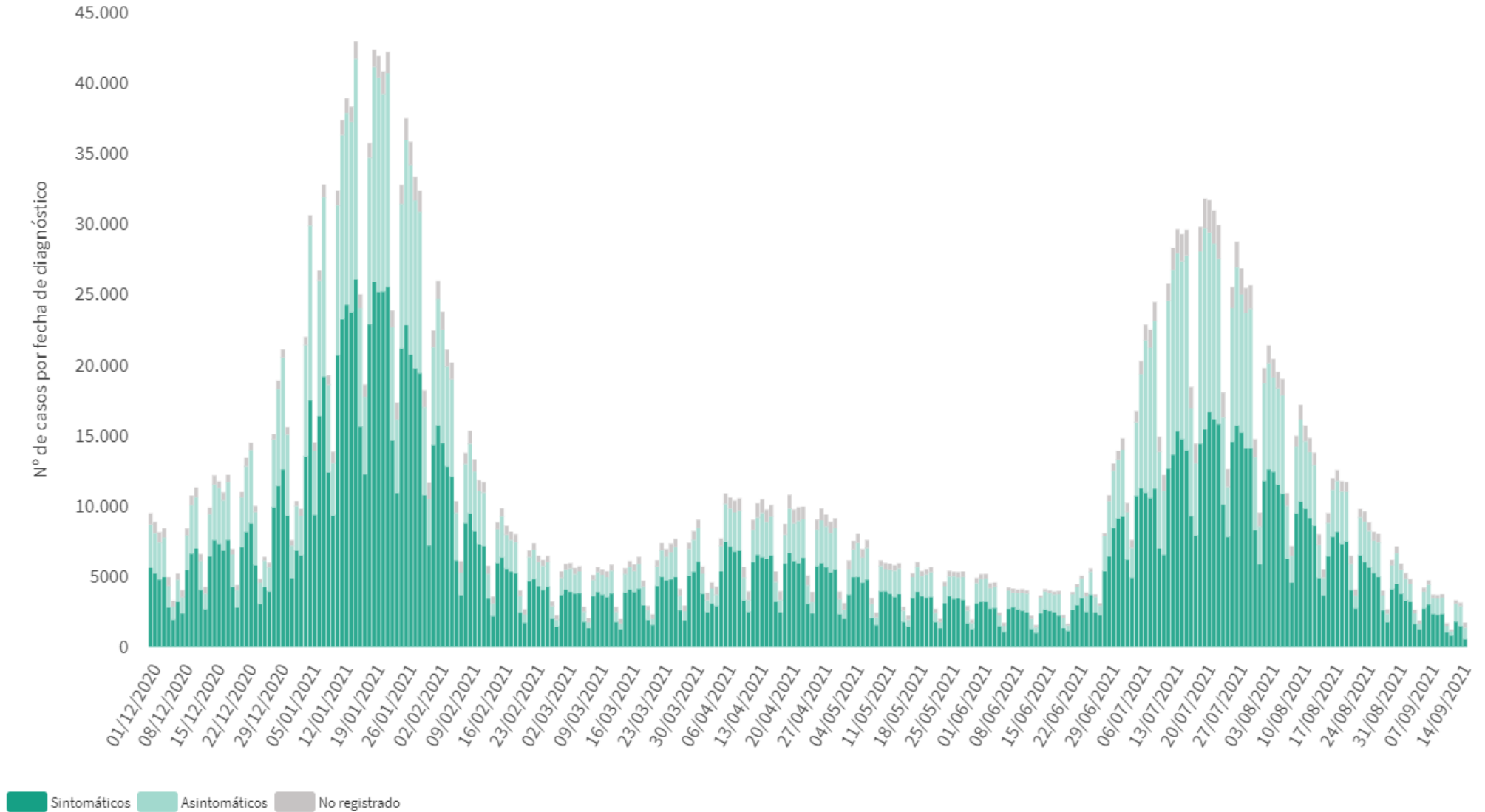
El presente informe se ha realizado con los datos individualizados notificados por las CCAA a la Red Nacional de Vigilancia Epidemiológica (al sistema SiViEs). Se incluyen los casos notificados confirmados con una prueba diagnóstica positiva de infección activa (PDIA) tal como se establece en la [Estrategia de detección precoz, vigilancia y control de COVID-19](#) y además los casos notificados antes del 11 de mayo que requirieron hospitalización, ingreso en UCI o fallecieron con diagnóstico clínico de COVID-19, de acuerdo a las definiciones de caso vigentes en cada momento. Cualquier futura actualización que realicen las CCAA quedarán reflejadas en los informes diarios. En España hasta el momento se han notificado un total de 4.926.324 casos confirmados de COVID-19 y 85.739 fallecidos. Los datos se pueden obtener en [aquí](#).

Tabla 1. Casos de COVID-19 confirmados totales, diagnosticados el día previo y diagnosticados o con fecha de inicio de síntomas en los últimos 14 y 7 días a 16.09.2021

CCAA	Casos totales	Casos diagnosticados el día previo	Casos diagnosticados en los últimos 14 días		Casos diagnosticados en los últimos 7 días		Casos diagnosticados con fecha de inicio de síntomas en los últimos 14d.		Casos diagnosticados con fecha de inicio de síntomas en los últimos 7d.	
			Nº	IA*	Nº	IA*	Nº	IA*	Nº	IA*
Andalucía	796.459	54	7.055	83,35	2.740	32,37	2.481	29,31	452	5,34
Aragón	159.751	130	1.702	128,03	699	52,58	862	64,84	304	22,87
Asturias	70.703	9	321	31,51	105	10,31	24	2,36	8	0,79
Baleares	98.258	42	1.504	128,38	635	54,20	1.191	101,66	373	31,84
Canarias	93.974	88	1.603	73,67	729	33,50	800	36,77	269	12,36
Cantabria	45.627	46	809	138,79	339	58,16	426	73,08	140	24,02
Castilla La Mancha	235.752	11	2.488	121,65	885	43,27	1.023	50,02	265	12,96
Castilla y León	298.276	59	1.868	78,00	734	30,65	881	36,79	234	9,77
Cataluña	908.716	272	8.472	108,89	3.794	48,76	3.749	48,18	1.108	14,24
Ceuta	7.465	9	176	209,02	79	93,82	103	122,32	38	45,13
C. Valenciana	507.446	79	3.310	65,45	1.327	26,24	1.644	32,51	509	10,06
Extremadura	101.873	60	1.233	115,88	416	39,10	554	52,07	148	13,91
Galicia	185.639	77	2.226	82,39	803	29,72	1.076	39,83	260	9,62
Madrid	886.091	422	7.187	106,00	2.858	42,15	3.634	53,60	986	14,54
Melilla	10.876	10	224	257,25	88	101,06	97	111,40	33	37,90
Murcia	139.568	105	1.421	94,03	576	38,11	742	49,10	219	14,49
Navarra	82.260	49	759	114,79	304	45,98	388	58,68	124	18,75
País Vasco	258.280	195	3.055	137,58	1.300	58,55	18	0,81	4	0,18
La Rioja	39.310	10	284	88,77	109	34,07	145	45,32	35	10,94
ESPAÑA	4.926.324	1.727	45.697	96,30	18.520	39,03	19.838	41,81	5.509	11,61

* IA: Incidencia acumulada (casos diagnosticados/100.000 habitantes). Se utiliza como denominador para el cálculo de la IA las cifras oficiales de población del INE del padrón municipal a 01.01.2020

Figura 1. Casos diarios confirmados de COVID-19 en España desde el 01.12.2020 a 15.09.2021 (datos consolidados a las 17:00 horas del 16.09.2021).



A continuación se presenta la situación de la capacidad asistencia y actividad COVID-19 en los hospitales españoles. Para el análisis de los casos confirmados que han precisado ingreso, tanto hospitalario como específicamente en UCI, se puede consultar los datos disponibles [aquí](#).

Tabla 2. Situación capacidad asistencial y actividad Covid-19 en hospitales

CCAA	Total Pacientes COVID hospitalizados	Tasa de ocupación hospitalaria por 100.000 hab.	% Camas Ocupadas COVID	Número Pacientes COVID en UCI	Tasa de ocupación UCI por 100.000 hab.	% Camas Ocupadas UCI COVID	Ingresos COVID últimas 24h	Altas COVID últimas 24h
Andalucía	520	6,14	2,91%	128	1,51	6,88%	52	68
Aragón	148	11,13	3,68%	33	2,48	14,73%	13	18
Asturias	42	4,12	1,27%	12	1,18	4,03%	3	7
Baleares	158	13,49	4,70%	52	4,44	15,76%	5	16
Canarias	217	9,97	3,91%	58	2,67	11,69%	5	12
Cantabria	38	6,52	2,85%	7	1,20	5,93%	7	2
Castilla La Mancha	181	8,85	3,80%	48	2,35	13,37%	15	27
Castilla y León	166	6,93	2,65%	52	2,17	12,50%	20	19
Cataluña	743	9,55	3,08%	217	2,79	18,66%	50	123
Ceuta	12	14,25	6,06%	1	1,19	5,88%	2	1
C. Valenciana	234	4,63	2,13%	56	1,11	7,24%	37	32
Extremadura	76	7,14	2,64%	11	1,03	5,85%	2	7
Galicia	104	3,85	1,27%	29	1,07	3,87%	15	15
Madrid	833	12,29	5,48%	250	3,69	23,28%	67	97
Melilla	9	10,34	4,95%	1	1,15	5,88%	0	2
Murcia	80	5,29	1,98%	23	1,52	4,97%	16	15
Navarra	53	8,02	2,86%	15	2,27	12,30%	0	5
País Vasco	320	14,41	6,71%	61	2,75	15,97%	46	42
La Rioja	13	4,06	1,82%	4	1,25	7,55%	0	5
Total general	3.947	8,32	3,30%	1.058	2,23	11,62%	355	513

Fuente: Notificación de los hospitales al Ministerio de Sanidad

(1) Información referida al día 15/09/2021, con los últimos datos disponibles a las 15:00 del día 16 de Septiembre de 2021

Nota: El criterio de cómputo incluye a pacientes que presentan clínica Covid que debe ser tratada en régimen de hospitalización, bien con infección confirmada bien pendiente de confirmar.

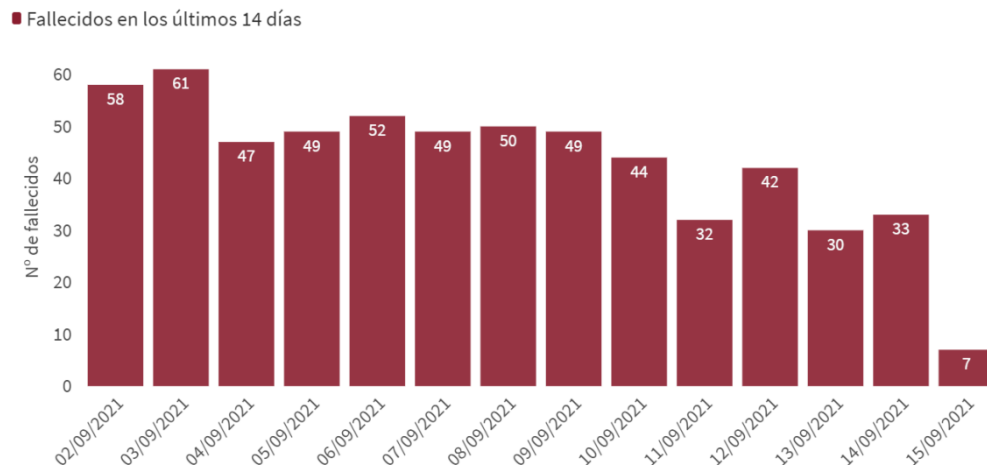
Puede acceder a los datos en abierto de la capacidad asistencial [aquí](#).

Tabla 3. Total de Pruebas diagnósticas realizadas del 06.09.2021 al 12.09.2021 (Datos provisionales con información actualizada a 16.09.2021)

CCAA	PCR	Test de antígeno	Total de pruebas	Tasa por 100.000 hab.	Positividad
Andalucía	52.535	26.014	78.549	933,52	6,26%
Aragón	7.912	3.974	11.886	900,94	8,20%
Asturias	11.066	959	12.025	1.175,69	2,10%
Baleares	15.022	7.526	22.548	1.961,62	4,45%
Canarias	16.431	9.321	25.752	1.195,88	3,67%
Cantabria	6.016	875	6.891	1.185,90	6,43%
Castilla La Mancha	11.962	3.842	15.804	777,43	8,51%
Castilla y León	18.029	5.913	23.942	997,77	5,66%
Cataluña	95.314	36.415	131.729	1.716,29	3,64%
Ceuta	380	1.191	1.571	1.853,10	9,42%
C. Valenciana	29.021	11.656	40.677	812,93	6,46%
Extremadura	8.626	7.589	16.215	1.518,67	4,63%
Galicia	22.433	12.871	35.304	1.307,80	3,85%
Madrid	51.179	52.989	104.168	1.563,29	4,78%
Melilla	439	773	1.212	1.401,37	6,52%
Murcia	9.368	2.720	12.088	809,16	6,06%
Navarra	10.194	3.723	13.917	2.127,29	6,34%
País Vasco	22.531	6.160	28.691	1.299,54	5,37%
La Rioja	2.781	2.285	5.066	1.599,13	2,94%
ESPAÑA	391.239	196.796	588.035	1.250,44	4,98%

Puede acceder a los datos en abierto de las pruebas realizadas [aquí](#).

Figura 2. Número de fallecidos diarios por COVID-19 por fecha de defunción en España a 15.09.2021 (datos consolidados a las 17:00 horas del 16.09.2021).



* En nueve fallecidos diagnosticados en los últimos 7 días no consta la fecha de defunción en la ficha de notificación

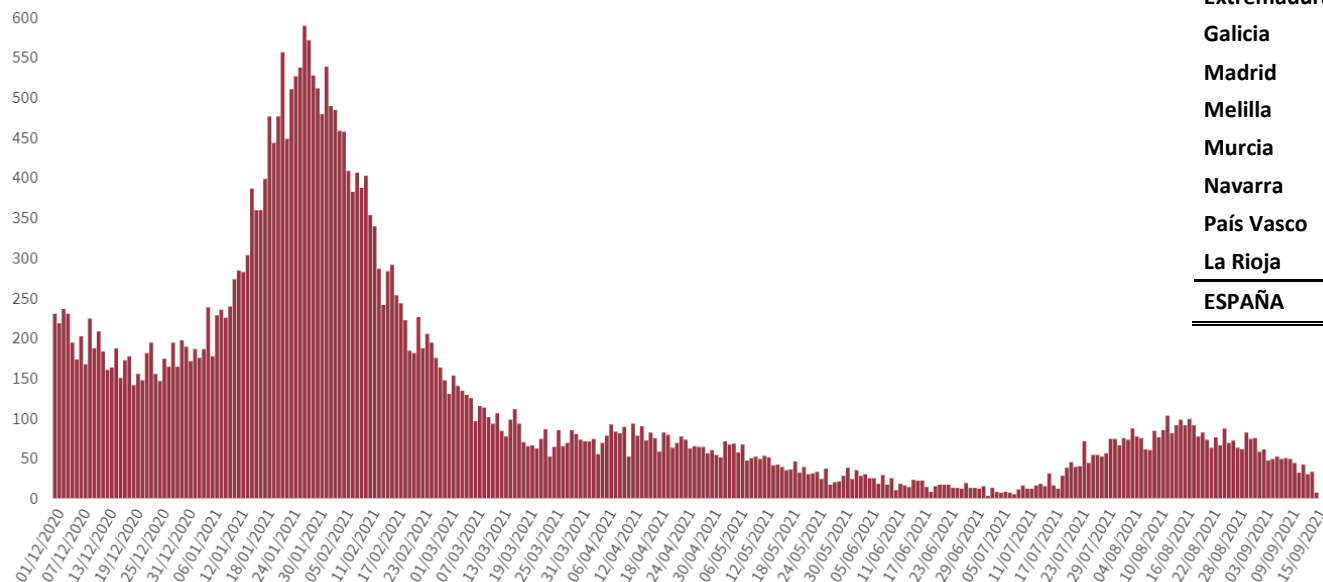


Tabla 4. Casos de COVID-19 que han fallecido (total y con fecha de fallecimiento en los últimos 7 días) y letalidad por Comunidades Autónomas en España a 15.09.2021 .

CCAA	Total	Con fecha de defunción en los últimos 7 días	Letalidad global de la pandemia
Andalucía	11.020	40	1,4%
Aragón	3.785	14	2,4%
Asturias	2.063	4	2,9%
Baleares	941	2	1,0%
Canarias	971	9	1,0%
Cantabria	601	0	1,3%
Castilla La Mancha	6.372	21	2,7%
Castilla y León	7.271	23	2,4%
Cataluña	15.545	12	1,7%
Ceuta	127	0	1,7%
C. Valenciana	7.722	14	1,5%
Extremadura	1.949	29	1,9%
Galicia	2.609	13	1,4%
Madrid	16.017	27	1,8%
Melilla	106	4	1,0%
Murcia	1.718	7	1,2%
Navarra	1.235	4	1,5%
País Vasco	4.864	21	1,9%
La Rioja	823	2	2,1%
ESPAÑA	85.739	246	1,7%

Figura 3. Casos diarios confirmados de COVID-19 por fecha de diagnóstico desde el 01.12.2020 por Comunidades Autónomas, a 15.09.2021 (datos consolidados a las 17:00 horas del 16.09.2021).

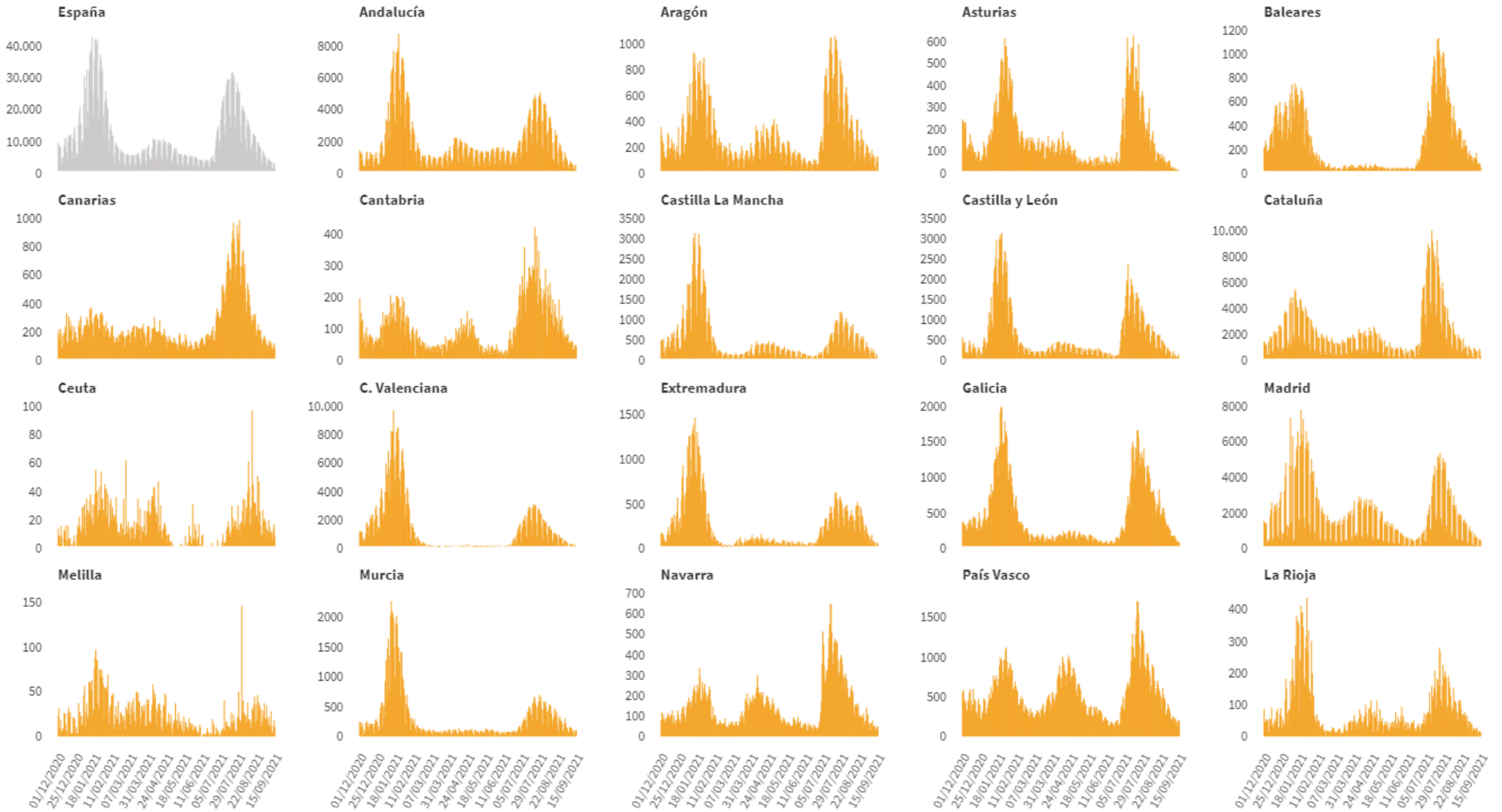
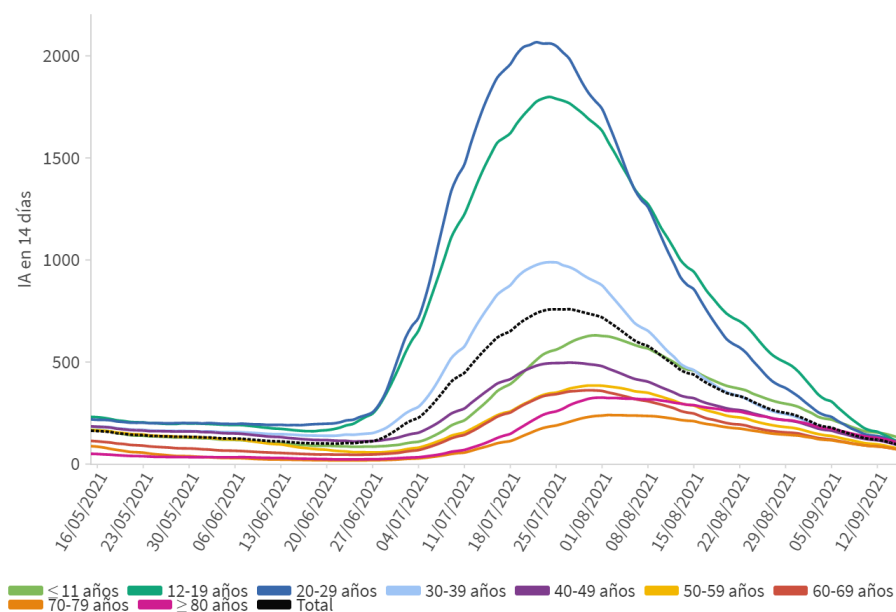


Figura 4. Evolución de la incidencia acumulada en 14 días por grupos de edad desde el 15.05.2021 en España, a 15.09.2021.



Los grupos de edad corresponden con los mismos de los que se hace seguimiento de la cobertura de vacunación

Tabla 5. Incidencia acumulada en 14 días por grupos de edad en España y por Comunidades Autónomas, a 15.09.2021 (datos consolidados a las 17:00 horas del 16.09.2021).

CCAA	≤ 11 años	12-19 años	20-29 años	30-39 años	40-49 años	50-59 años	60-69 años	70-79 años	≥ 80 años
Andalucía	113,59	81,15	84,64	89,72	82,74	66,24	72,15	70,42	92,38
Aragón	178,15	131,90	103,53	121,74	110,73	85,24	60,75	61,37	129,55
Asturias	61,28	46,88	31,60	23,59	40,72	24,59	24,06	23,80	19,36
Baleares	164,62	122,54	162,39	130,09	120,77	116,41	95,54	103,09	129,18
Canarias	96,20	71,75	86,99	82,98	71,41	63,05	60,83	53,06	74,25
Cantabria	149,72	343,47	174,24	127,71	133,99	121,16	76,28	103,64	92,59
Castilla La Mancha	180,60	166,12	127,01	112,45	112,82	86,51	92,93	89,88	156,07
Castilla y León	111,59	104,63	59,71	68,34	63,86	55,09	64,04	75,38	139,05
Cataluña	120,60	99,97	132,79	129,04	111,03	92,88	92,05	87,05	101,52
Ceuta	256,86	164,37	264,43	243,82	245,21	190,38	127,28	69,48	115,16
C. Valenciana	93,51	88,33	82,93	65,36	65,76	56,62	44,08	39,05	49,90
Extremadura	177,30	155,75	80,30	92,15	112,23	98,69	74,22	103,40	202,62
Galicia	141,52	111,66	99,14	74,52	82,35	62,58	58,51	66,61	81,09
Madrid	155,00	131,34	112,73	102,04	101,89	82,14	83,75	72,04	125,23
Melilla	198,15	658,03	208,42	197,81	258,29	177,01	191,64	213,45	212,86
Murcia	113,87	95,14	95,79	88,52	93,25	77,84	65,35	47,62	75,96
Navarra	220,43	127,69	99,81	116,79	99,07	77,56	66,36	89,62	162,76
País Vasco	197,41	166,07	161,76	135,87	133,10	121,18	86,39	105,59	167,77
La Rioja	136,32	160,58	78,80	81,39	98,21	52,45	50,37	71,11	99,07
ESPAÑA	132,40	111,43	105,49	98,57	93,87	77,15	72,25	71,99	106,74

Figura 5. Evolución de la incidencia acumulada en 14 días por grupos de edad desde el 01.08.2021 por Comunidades Autónomas, a 15.09.2021.

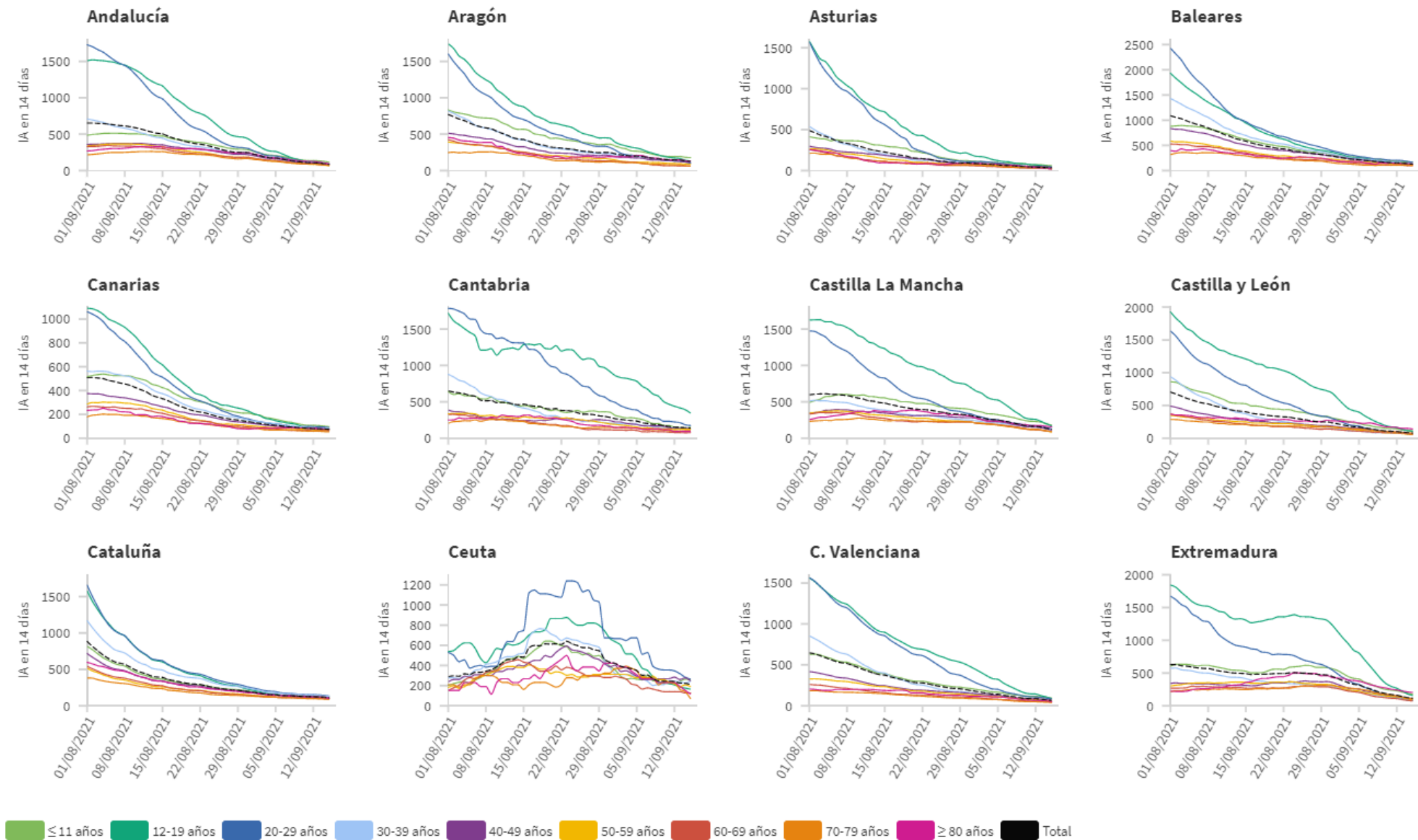
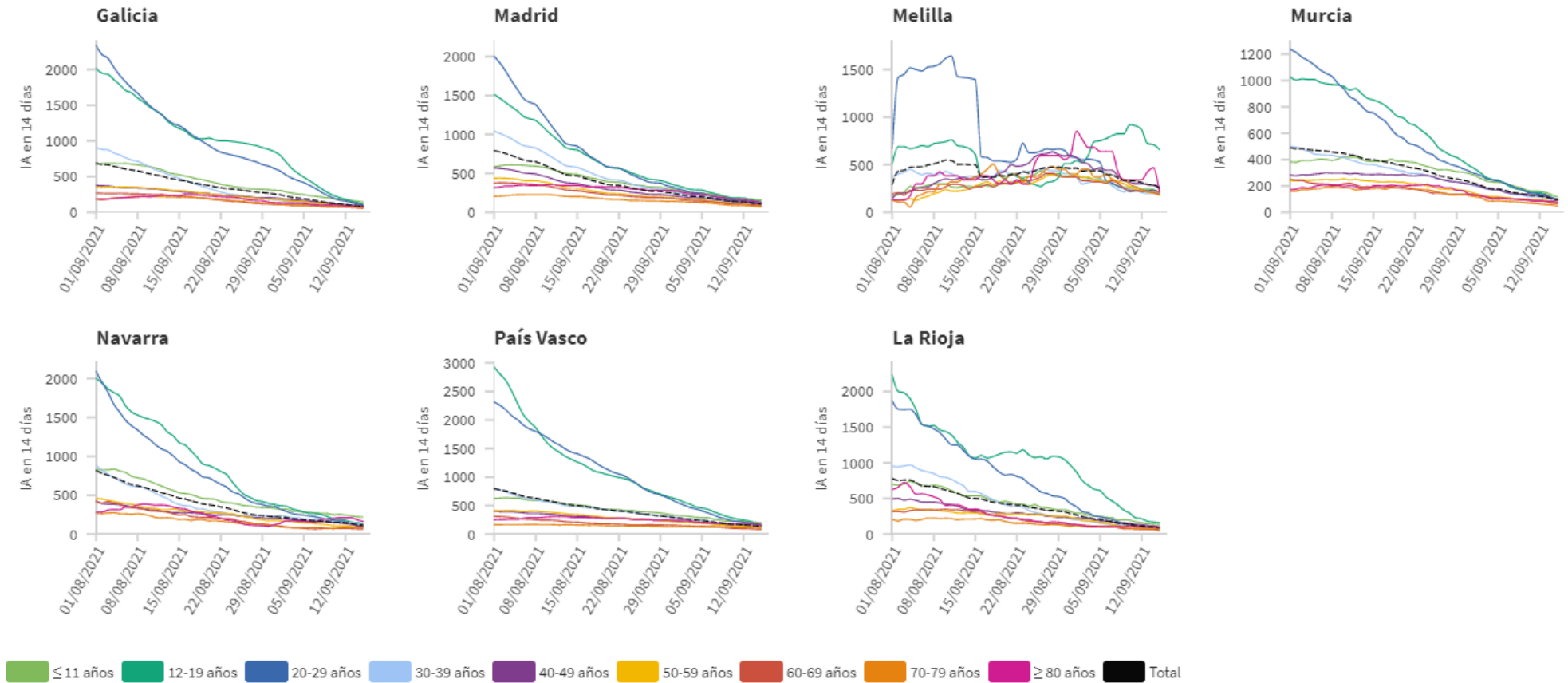


Figura 5(cont.). Incidencia acumulada en 14 días por grupos de edad desde el 01.08.2021 por Comunidades Autónomas, a 15.09.2021 .

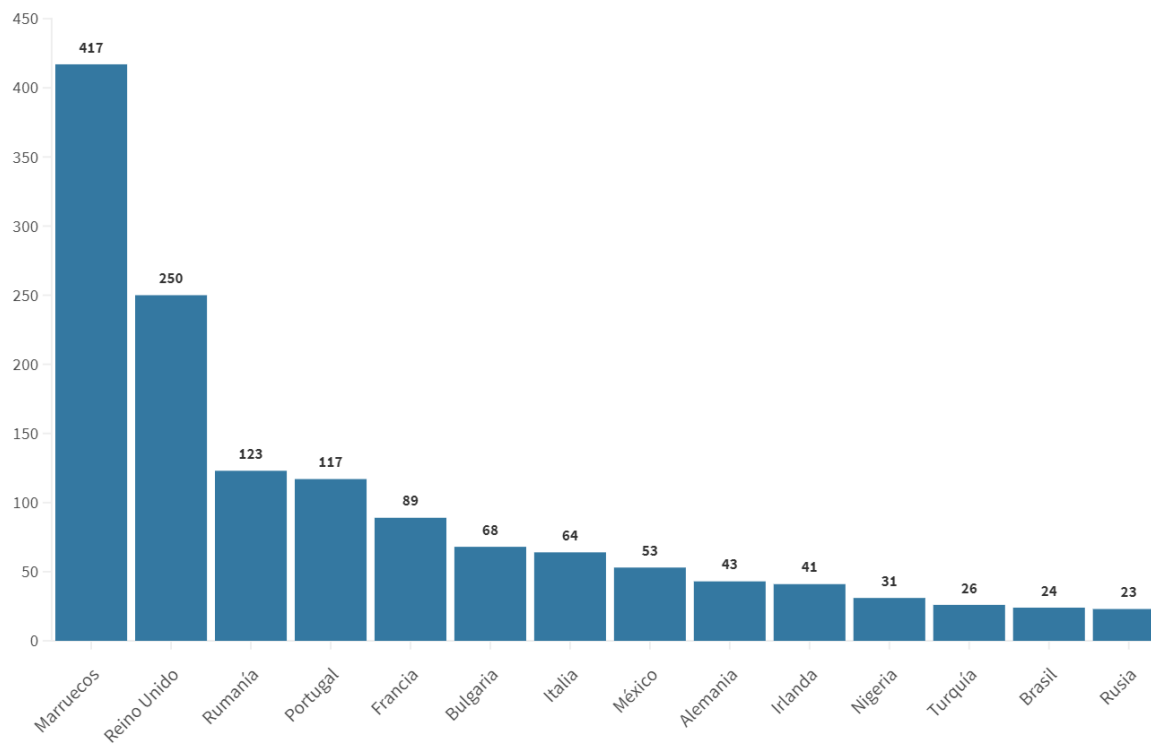


Los grupos de edad corresponden con los mismos de los que se hace seguimiento de la cobertura de vacunación

Tabla 6. Nº de casos COVID-19 importados de otro país

	Diagnósticos desde el 11 de mayo	Diagnósticos en los últimos 7 días
Andalucía	3.342	34
Aragón	433	11
Asturias	57	0
Baleares	705	11
Canarias	2.297	78
Cantabria	145	3
Castilla La Mancha	431	4
Castilla y León	664	9
Cataluña	1.173	37
Ceuta	168	0
C. Valenciana	1.684	50
Extremadura	292	5
Galicia	799	13
Madrid	2.086	53
Melilla	177	1
Murcia	555	8
Navarra	280	8
País Vasco	90	0
La Rioja	38	3
ESPAÑA	15.416	328

Figura 6. Nº de casos importados según país de origen (los países más frecuentes en las últimas 4 semanas)



Fuente: Casos notificados a la Red Nacional de Vigilancia Epidemiológica por las comunidades autónomas clasificados como importados de otro país. Las personas han podido llegar a través de diferentes medios de transporte, incluyendo pateras.

SITUACIÓN INTERNACIONAL *(datos consultados hasta las 10:00 horas del 16.09.2021)*

Situación en Europa: Hasta el día de hoy se han notificado al menos 65.408.026 casos confirmados. En la tabla 7 se presentan los datos epidemiológicos detallados de los países de Europa con más casos confirmados.

Tabla 7. Detalles de los países con más casos confirmados u otros países de interés de Europa^{1,2,3,4}

	Casos confirmados	Nuevos diarios	Incremento promedio en los últimos 7 días	Incidencia Acumulada 100.000 hab. 14 días	Fallecidos	Nuevos diarios	Letalidad
Reino Unido	7.312.683	30.597	0,43%	732,1	134.647	201	1,8%
Rusia	7.194.926	18.841	0,26%	178,3	195.041	792	2,7%
Francia	6.926.604	9.144	0,12%	213,8	115.829	79	1,7%
Turquía	6.710.666	27.802	0,36%	393,1	60.393	276	0,9%
Italia	4.618.040	4.830	0,10%	118,6	130.100	73	2,8%
Alemania	4.114.856	12.925	0,24%	174,4	92.837	68	2,3%
Polonia	2.895.223	768	0,02%	16,3	75.454	21	2,6%
Ucrania	2.325.796	4.640	0,14%	89,1	54.550	93	2,3%
Países Bajos	1.974.662	2.009	0,12%	194,5	18.083	10	0,9%
Chequia	1.684.357	555	0,02%	46,3	30.417	1	1,8%
Bélgica	1.212.106	1.725	0,16%	239,6	25.477	4	2,1%
Suecia	1.141.673	3.656	0,10%	145,3	14.729	26	1,3%
Rumanía	1.130.586	4.004	0,25%	142,3	35.215	83	3,1%
Portugal	1.058.347	1.247	0,10%	183,5	17.882	10	1,7%
Suiza	812.608	1.986	0,31%	423,9	10.540	11	1,3%
Austria	709.734	1.859	0,29%	292,0	10.634	7	1,5%
Irlanda	368.712	1.176	0,37%	331,7	5.155	0	1,4%

¹ Las cifras de fallecidos por COVID-19 notificadas por cada país varían en su definición por lo que dichas cifras, y la letalidad resultante en cada país, no son directamente comparables entre sí.

² (-) sin actualizar

³ Suiza, Austria e Irlanda ya no se encuentra entre los quince países con más casos confirmados de Europa. Se sigue incluyendo en la tabla por su histórico

⁴ Datos consultados para casos confirmados y fallecidos (orden alfabético): **Alemania** (Robert Koch Institut), **Francia** (Santé Publique France), **Italia** (Ministerio de Sanidad), **Portugal** (Dirección General de Salud), **Reino Unido** (Public Health England). **Resto de países y territorios:** página web de la Organización Mundial de la Salud (OMS).

Situación a nivel global y otros países fuera de Europa: Según la OMS, a nivel global hasta el día de hoy se han notificado al menos 225.680.357 casos y 4.644.740 fallecidos. En la tabla 8 se presenta información detallada de los países con más casos acumulados fuera de Europa.

Tabla 8. Detalles de los países con más casos confirmados u otros países de interés fuera de Europa^{5,6,7,8}

	Casos confirmados	Nuevos diarios	Incremento promedio en los últimos 7 días	Incidencia Acumulada 100.000 hab. 14 días	Fallecidos	Nuevos diarios	Letalidad
Estados Unidos	41.426.425	141.644	0,37%	642,5	662.620	2.000	1,6%
India	33.316.755	27.176	0,08%	37,4	443.497	284	1,3%
Brasil	21.006.424	6.645	0,07%	121,3	587.066	215	2,8%
Irán	5.340.656	22.329	0,43%	429,5	115.167	408	2,2%
Argentina	5.226.831	2.297	0,05%	107,8	113.640	238	2,2%
Colombia	4.931.563	1.314	0,03%	48,9	125.687	40	2,5%
Indonesia	4.178.164	3.948	0,11%	29,1	139.682	267	3,3%
México	3.516.043	4.161	0,34%	138,5	267.969	221	7,6%
Sudáfrica	2.864.534	3.699	0,20%	150,4	85.302	300	3,0%
Filipinas	2.266.066	17.995	0,95%	258,9	35.529	222	1,6%
Perú	2.161.358	272	0,04%	36,8	198.799	35	9,2%
Malasia	2.011.440	15.669	0,96%	841,1	21.587	463	1,1%
Iraq	1.959.369	4.400	0,22%	185,3	21.596	46	1,1%
Chile	1.650.318	5.875	0,52%	130,3	16.894	48	1,0%
Japón	1.644.832	292	0,03%	32,9	37.253	0	2,3%
Corea del Sur	277.989	2.079	0,66%	47,7	2.380	13	0,9%
China	123.722	80	0,05%	0,0	5.688	0	4,6%
Singapur	73.131	837	0,79%	97,7	58	0	0,1%

⁵ Las cifras de fallecidos por COVID-19 notificadas por cada país varían en su definición por lo que dichas cifras, y la letalidad resultante en cada país, no son directamente comparables entre sí.

⁶ (-) sin actualizar

⁷ China, Singapur, Japón y Corea del Sur ya no se encuentran entre los quince países con más casos confirmados fuera de Europa. Se siguen incluyendo en la tabla por su histórico.

⁸ Datos consultados para casos confirmados y fallecidos (orden alfabético): **Estados Unidos** (Centers for Disease Control and Prevention). **Resto de países y territorios:** página web de la Organización Mundial de la Salud (OMS).

* Los casos y fallecidos nuevos notificados diariamente pueden corresponder a casos diagnosticados y fallecidos de días previos