

Actualización nº 466. Enfermedad por el coronavirus (COVID-19). 20.09.2021 (datos consolidados a las 17:00 horas del 20.09.2021)

SITUACIÓN EN ESPAÑA

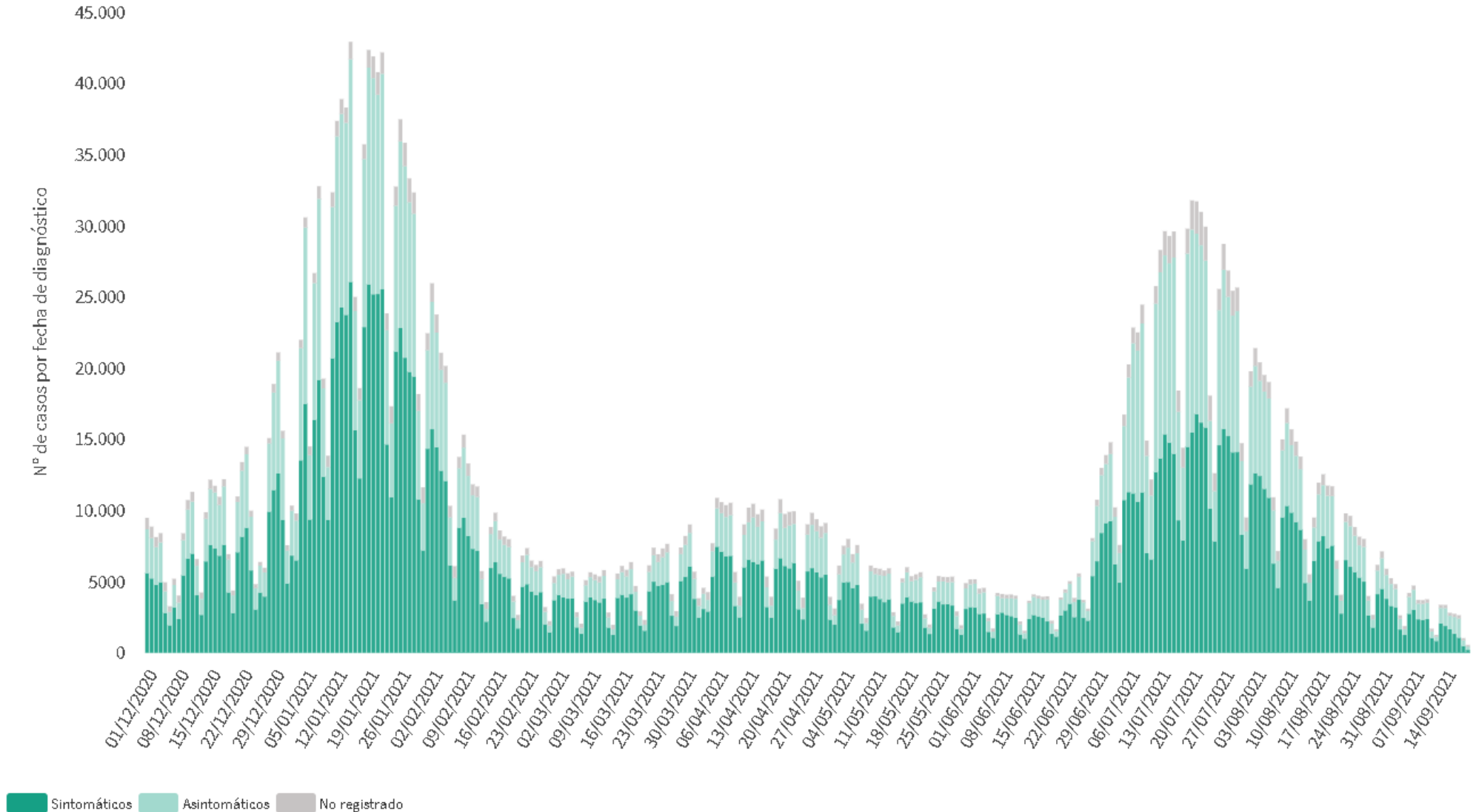
El presente informe se ha realizado con los datos individualizados notificados por las CCAA a la Red Nacional de Vigilancia Epidemiológica (al sistema SiViEs). Se incluyen los casos notificados confirmados con una prueba diagnóstica positiva de infección activa (PDIA) tal como se establece en la [Estrategia de detección precoz, vigilancia y control de COVID-19](#) y además los casos notificados antes del 11 de mayo que requirieron hospitalización, ingreso en UCI o fallecieron con diagnóstico clínico de COVID-19, de acuerdo a las definiciones de caso vigentes en cada momento. Cualquier futura actualización que realicen las CCAA quedarán reflejadas en los informes diarios. En España hasta el momento se han notificado un total de 4.935.534 casos confirmados de COVID-19 y 85.901 fallecidos. Los datos se pueden obtener en [aquí](#).

Tabla 1. Casos de COVID-19 confirmados totales, diagnosticados el día previo y diagnosticados o con fecha de inicio de síntomas en los últimos 14 y 7 días a 20.09.2021

CCAA	Casos totales	Casos diagnosticados el día previo	Casos diagnosticados en los últimos 14 días		Casos diagnosticados en los últimos 7 días		Casos diagnosticados con fecha de inicio de síntomas en los últimos 14d.		Casos diagnosticados con fecha de inicio de síntomas en los últimos 7d.	
			Nº	IA*	Nº	IA*	Nº	IA*	Nº	IA*
Andalucía	798.048	20	6.115	72,24	2.501	29,55	1.796	21,22	280	3,31
Aragón	159.978	52	1.345	101,17	567	42,65	639	48,07	178	13,39
Asturias	70.751	5	223	21,89	82	8,05	18	1,77	6	0,59
Baleares	98.549	42	1.326	113,18	498	42,51	980	83,65	307	26,20
Canarias	94.339	60	1.473	67,69	682	31,34	738	33,92	266	12,22
Cantabria	45.771	36	658	112,88	289	49,58	332	56,96	97	16,64
Castilla La Mancha	236.284	0	2.071	101,26	739	36,13	874	42,73	225	11,00
Castilla y León	298.570	30	1.506	62,88	587	24,51	662	27,64	212	8,85
Cataluña	910.484	83	8.054	103,52	3.462	44,50	3.294	42,34	952	12,24
Ceuta	7.488	4	149	176,96	63	74,82	90	106,89	28	33,25
C. Valenciana	508.249	4	2.955	58,43	1.311	25,92	1.361	26,91	314	6,21
Extremadura	102.057	25	927	87,13	347	32,61	418	39,29	127	11,94
Galicia	185.986	18	1.666	61,66	608	22,50	837	30,98	268	9,92
Madrid	887.373	77	6.223	91,79	2.651	39,10	2.810	41,45	671	9,90
Melilla	10.907	10	164	188,34	71	81,54	79	90,73	19	21,82
Murcia	140.000	12	1.402	92,77	671	44,40	732	48,44	268	17,73
Navarra	82.356	10	599	90,59	216	32,67	302	45,67	80	12,10
País Vasco	258.979	62	2.509	112,99	1.077	48,50	14	0,63	5	0,23
La Rioja	39.365	5	224	70,02	97	30,32	112	35,01	32	10,00
ESPAÑA	4.935.534	555	39.589	83,43	16.519	34,81	16.088	33,90	4.335	9,14

* IA: Incidencia acumulada (casos diagnosticados/100.000 habitantes). Se utiliza como denominador para el cálculo de la IA las cifras oficiales de población del INE del padrón municipal a 01.01.2020

Figura 1. Casos diarios confirmados de COVID-19 en España desde el 01.12.2020 a 19.09.2021 (datos consolidados a las 17:00 horas del 20.09.2021).



A continuación se presenta la situación de la capacidad asistencia y actividad COVID-19 en los hospitales españoles. Para el análisis de los casos confirmados que han precisado ingreso, tanto hospitalario como específicamente en UCI, se puede consultar los datos disponibles [aquí](#).

Tabla 2. Situación capacidad asistencial y actividad Covid-19 en hospitales

CCAA	Total Pacientes COVID hospitalizados	Tasa de ocupación hospitalaria por 100.000 hab.	% Camas Ocupadas COVID	Número Pacientes COVID en UCI	Tasa de ocupación UCI por 100.000 hab.	% Camas Ocupadas UCI COVID	Ingresos COVID últimas 24h	Altas COVID últimas 24h
Andalucía	486	5,74	2,73%	132	1,56	7,05%	51	36
Aragón	140	10,53	3,42%	30	2,26	13,39%	12	7
Asturias	33	3,24	1,00%	11	1,08	3,69%	2	0
Baleares	159	13,57	4,76%	49	4,18	14,85%	6	2
Canarias	226	10,39	4,08%	59	2,71	11,90%	9	0
Cantabria	37	6,35	2,74%	7	1,20	5,93%	3	3
Castilla La Mancha	166	8,12	3,47%	43	2,10	11,98%	6	5
Castilla y León	149	6,22	2,34%	43	1,80	10,64%	8	10
Cataluña	678	8,71	2,82%	202	2,60	17,21%	43	61
Ceuta	11	13,06	5,50%	1	1,19	5,88%	0	0
C. Valenciana	239	4,73	2,18%	58	1,15	7,48%	23	15
Extremadura	62	5,83	2,15%	9	0,85	4,79%	2	4
Galicia	88	3,26	1,07%	23	0,85	3,07%	14	7
Madrid	750	11,06	4,91%	218	3,22	20,19%	39	30
Melilla	11	12,63	6,04%	0	0,00	0,00%	2	0
Murcia	83	5,49	2,04%	20	1,32	4,23%	7	9
Navarra	43	6,50	2,32%	12	1,81	9,84%	2	2
País Vasco	292	13,15	6,18%	58	2,61	14,87%	19	7
La Rioja	15	4,69	2,10%	4	1,25	7,55%	1	0
Total general	3.668	7,73	3,06%	979	2,06	10,71%	249	198

Fuente: Notificación de los hospitales al Ministerio de Sanidad

(1) Información referida al día 19/09/2021, con los últimos datos disponibles a las 15:00 del día 20 de Septiembre de 2021

Nota: El criterio de cómputo incluye a pacientes que presentan clínica Covid que debe ser tratada en régimen de hospitalización, bien con infección confirmada bien pendiente de confirmar.

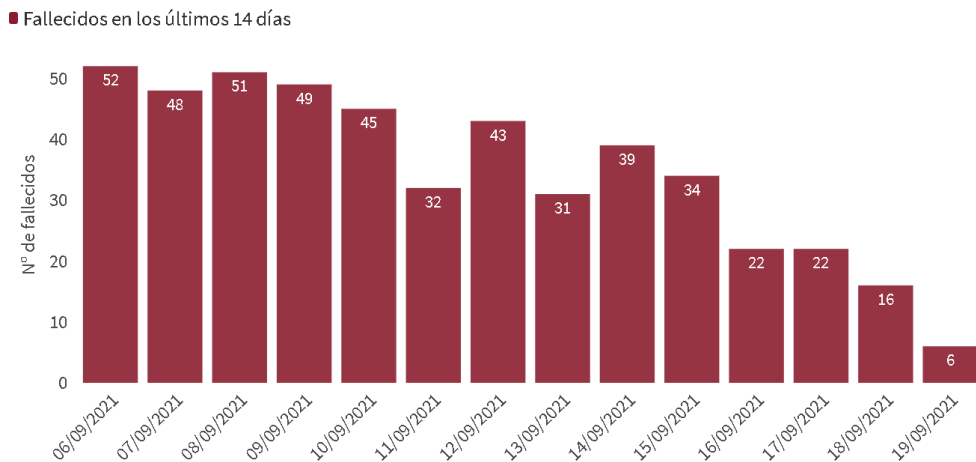
Puede acceder a los datos en abierto de la capacidad asistencial [aquí](#).

Tabla 3. Total de Pruebas diagnósticas realizadas del 10.09.2021 al 16.09.2021 (Datos provisionales con información actualizada a 20.09.2021)

CCAA	PCR	Test de antígeno	Total de pruebas	Tasa por 100.000 hab.	Positividad
Andalucía	51.749	27.130	78.879	937,45	5,13%
Aragón	8.015	4.244	12.259	929,21	6,75%
Asturias	11.739	1.044	12.783	1.249,80	1,52%
Baleares	14.971	7.063	22.034	1.916,90	3,54%
Canarias	16.300	10.162	26.462	1.228,85	3,29%
Cantabria	5.607	880	6.487	1.116,37	5,35%
Castilla La Mancha	12.070	4.035	16.105	792,23	6,67%
Castilla y León	17.511	5.662	23.173	965,72	4,62%
Cataluña	91.456	37.218	128.674	1.676,49	3,17%
Ceuta	385	1.067	1.452	1.712,73	9,71%
C. Valenciana	29.214	13.220	42.434	848,04	5,57%
Extremadura	8.149	7.502	15.651	1.465,85	3,67%
Galicia	20.471	13.720	34.191	1.266,57	3,02%
Madrid	51.225	53.063	104.288	1.565,09	3,81%
Melilla	443	745	1.188	1.373,62	5,89%
Murcia	9.143	3.001	12.144	812,91	5,15%
Navarra	7.133	4.430	11.563	1.767,46	4,66%
País Vasco	22.442	7.811	30.253	1.370,29	4,42%
La Rioja	2.853	2.279	5.132	1.619,96	2,26%
ESPAÑA	380.876	204.276	585.152	1.244,31	4,11%

Puede acceder a los datos en abierto de las pruebas realizadas [aquí](#).

Figura 2. Número de fallecidos diarios por COVID-19 por fecha de defunción en España a 19.09.2021 (datos consolidados a las 17:00 horas del 20.09.2021).



* En un fallecido diagnosticado en los últimos 7 días no consta la fecha de defunción en la ficha de notificación

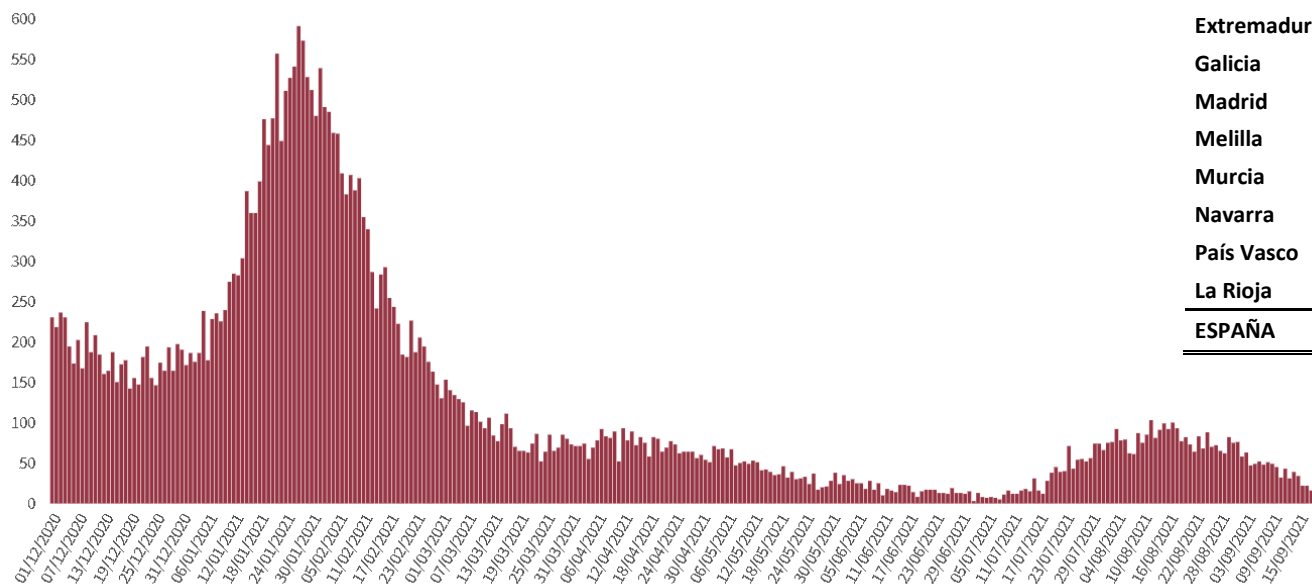


Tabla 4. Casos de COVID-19 que han fallecido (total y con fecha de fallecimiento en los últimos 7 días) y letalidad por Comunidades Autónomas en España a 19.09.2021 .

CCAA	Total	Con fecha de defunción en los últimos 7 días	Letalidad global de la pandemia
Andalucía	11.042	19	1,4%
Aragón	3.791	12	2,4%
Asturias	2.064	4	2,9%
Baleares	948	4	1,0%
Canarias	979	14	1,0%
Cantabria	602	1	1,3%
Castilla La Mancha	6.391	15	2,7%
Castilla y León	7.283	18	2,4%
Cataluña	15.565	3	1,7%
Ceuta	127	0	1,7%
C. Valenciana	7.731	12	1,5%
Extremadura	1.963	25	1,9%
Galicia	2.615	10	1,4%
Madrid	16.039	14	1,8%
Melilla	106	1	1,0%
Murcia	1.722	6	1,2%
Navarra	1.238	6	1,5%
País Vasco	4.873	6	1,9%
La Rioja	822	1	2,1%
ESPAÑA	85.901	171	1,7%

Figura 3. Casos diarios confirmados de COVID-19 por fecha de diagnóstico desde el 01.12.2020 por Comunidades Autónomas, a 19.09.2021 (datos consolidados a las 17:00 horas del 20.09.2021).

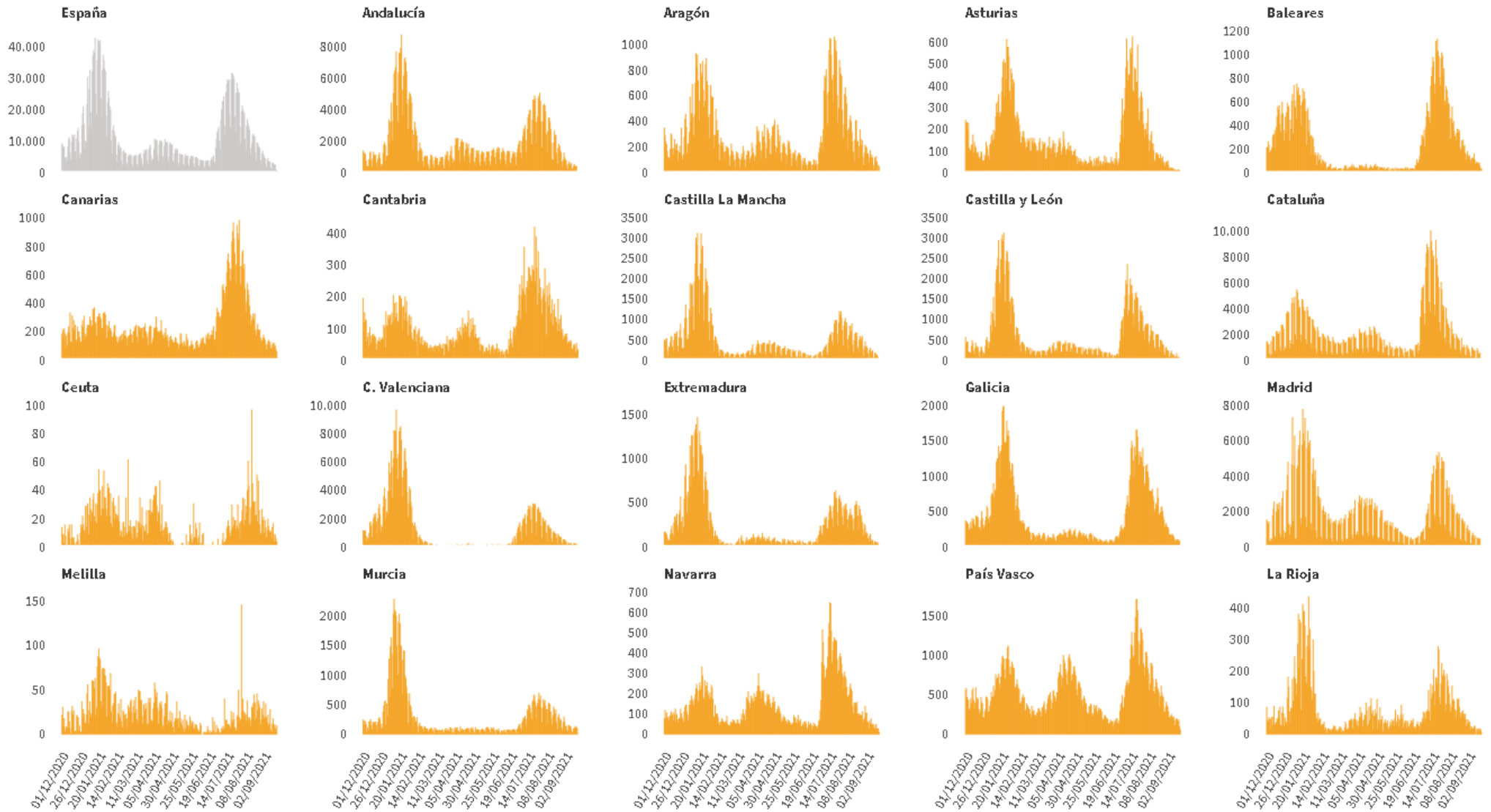


Figura 4. Evolución de la incidencia acumulada en 14 días por grupos de edad en España, a 19.09.2021.

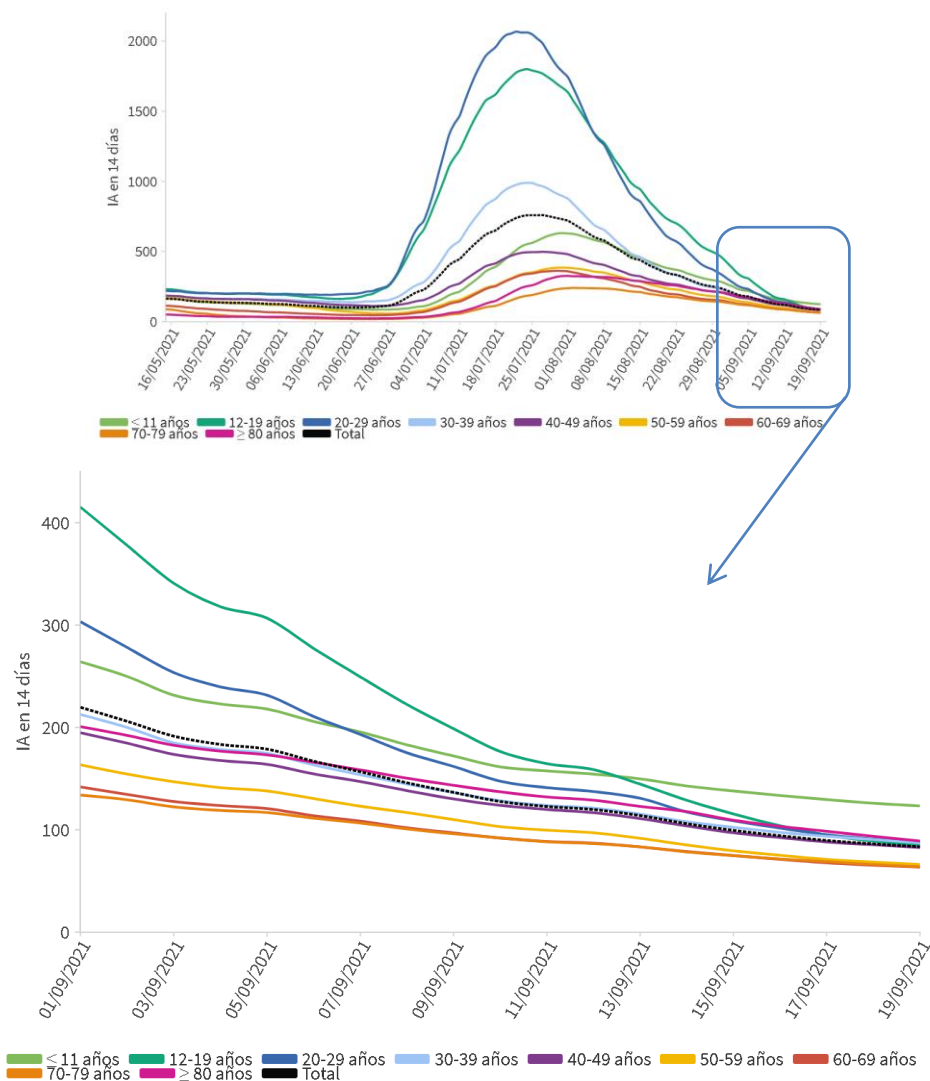


Tabla 5. Incidencia acumulada en 14 días por grupos de edad en España y por Comunidades Autónomas, a 19.09.2021 (datos consolidados a las 17:00 horas del 20.09.2021).

CCAA	≤ 11 años	12-19 años	20-29 años	30-39 años	40-49 años	50-59 años	60-69 años	70-79 años	≥ 80 años
Andalucía	106,87	60,83	68,27	77,79	72,92	57,63	61,67	63,81	81,01
Aragón	160,13	86,32	82,82	93,74	86,53	69,60	51,80	41,19	70,85
Asturias	44,78	18,75	16,43	19,22	31,14	15,99	14,70	15,56	23,91
Baleares	128,77	101,59	147,16	116,91	108,65	100,73	90,42	100,60	119,09
Canarias	91,09	60,07	91,36	74,61	64,70	59,63	53,60	49,18	49,87
Cantabria	139,51	206,99	158,40	110,68	114,56	96,71	65,94	86,68	75,53
Castilla La Mancha	156,91	120,71	101,33	98,91	98,61	74,15	70,96	81,71	123,53
Castilla y León	90,09	75,00	49,76	56,39	53,95	44,86	54,30	60,31	107,75
Cataluña	125,42	93,88	120,03	120,81	107,46	86,65	84,53	82,64	96,38
Ceuta	226,64	120,53	191,48	243,82	197,75	164,42	114,55	69,48	76,78
C. Valenciana	95,10	65,72	65,88	58,57	59,65	49,31	44,60	37,00	41,59
Extremadura	150,16	84,96	59,12	65,93	94,67	70,92	59,86	74,01	152,62
Galicia	129,39	63,33	64,51	61,53	65,88	45,33	42,08	49,70	50,36
Madrid	142,03	109,30	89,97	90,35	85,25	68,26	76,78	66,34	111,50
Melilla	117,65	365,57	125,05	189,57	183,30	132,76	255,53	213,45	255,43
Murcia	131,77	82,46	91,73	89,95	88,13	76,90	62,62	45,68	88,86
Navarra	186,62	72,71	76,33	99,58	76,85	56,88	58,23	84,24	116,60
País Vasco	164,44	118,62	121,57	111,31	112,67	100,01	75,33	91,05	146,25
La Rioja	114,07	78,33	72,23	73,76	77,44	44,06	34,47	56,89	94,56
ESPAÑA	123,35	84,84	87,73	87,11	82,62	66,17	63,61	63,76	89,10

Los grupos de edad corresponden con los mismos de los que se hace seguimiento de la cobertura de vacunación

Figura 5. Evolución de la incidencia acumulada en 14 días por grupos de edad desde el 01.09.2021 por Comunidades Autónomas, a 19.09.2021.

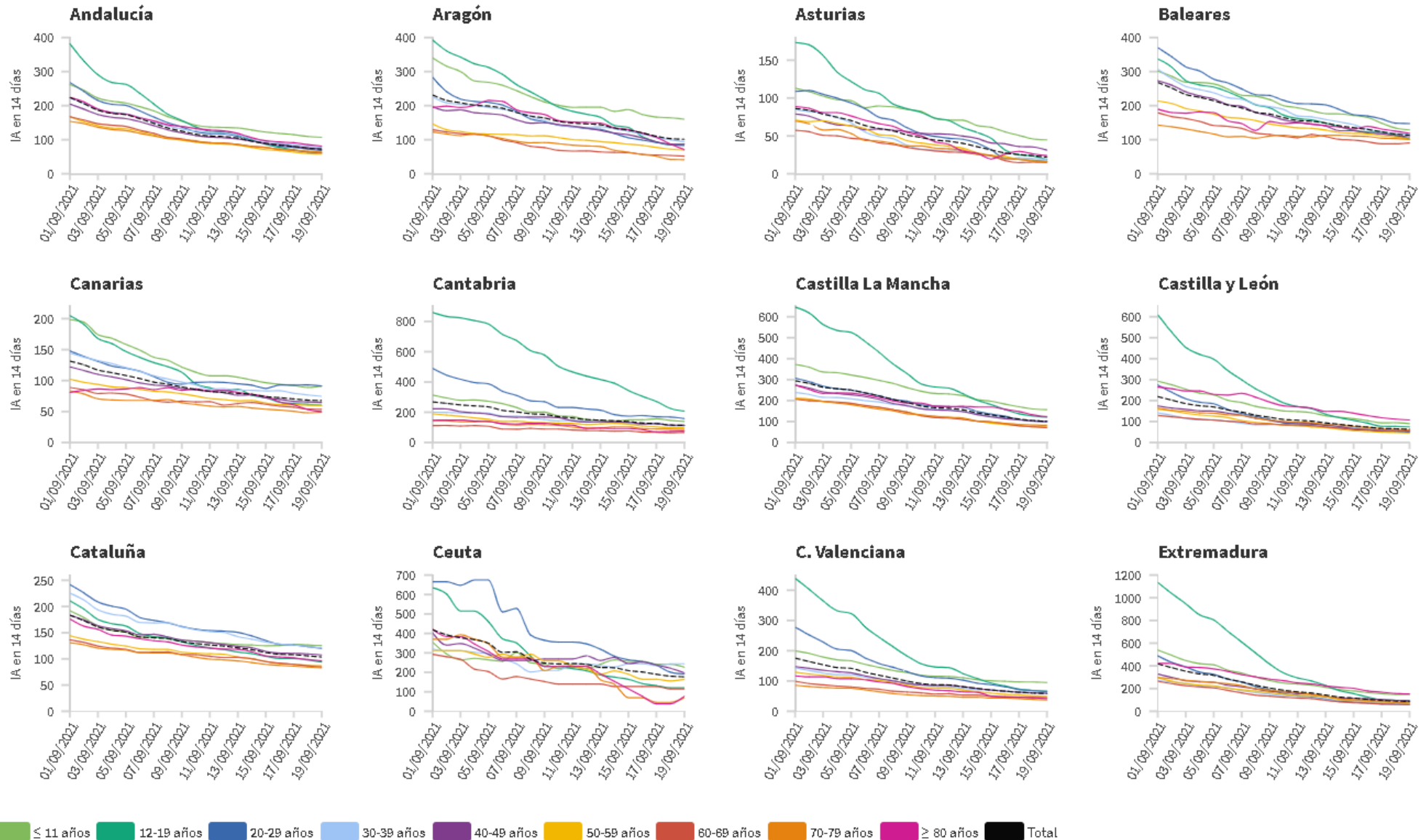
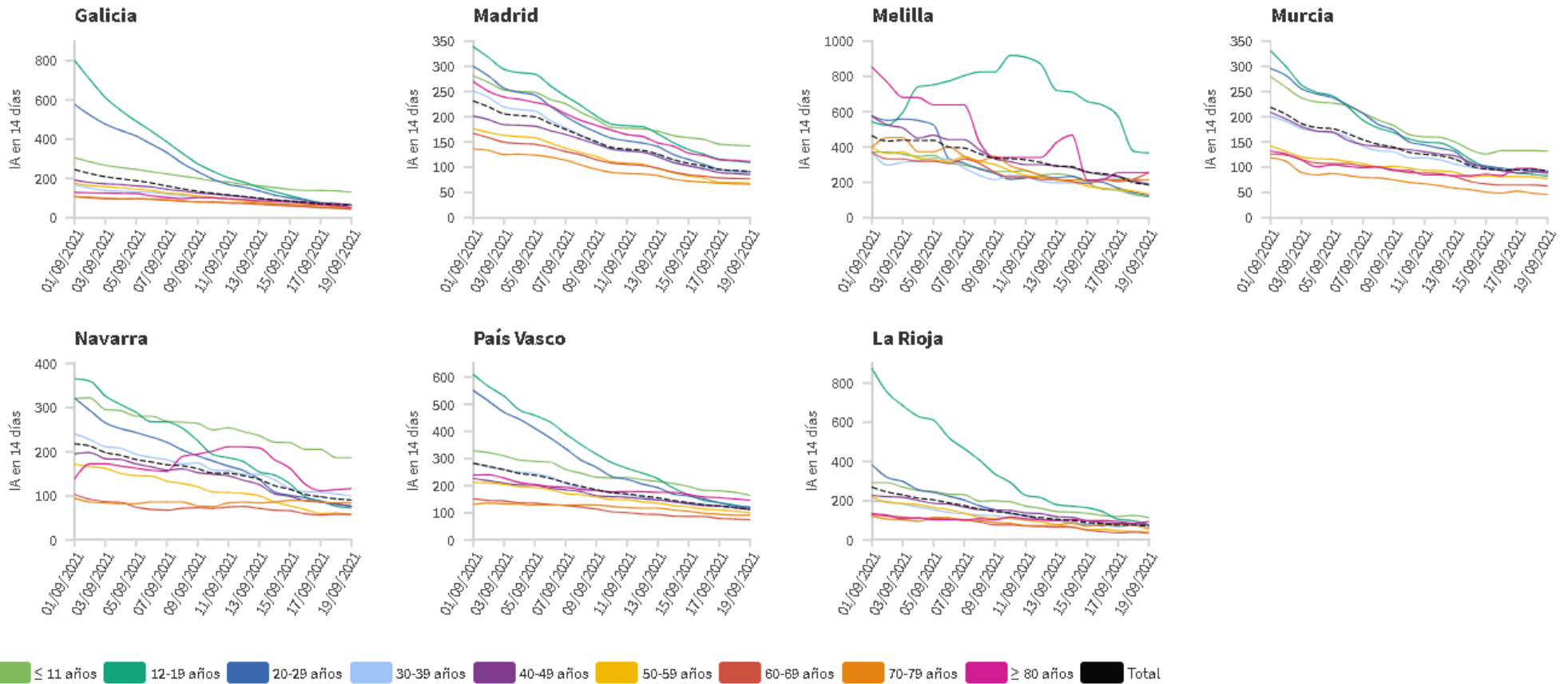


Figura 5(cont.). Incidencia acumulada en 14 días por grupos de edad desde el 01.09.2021 por Comunidades Autónomas, a 19.09.2021 .

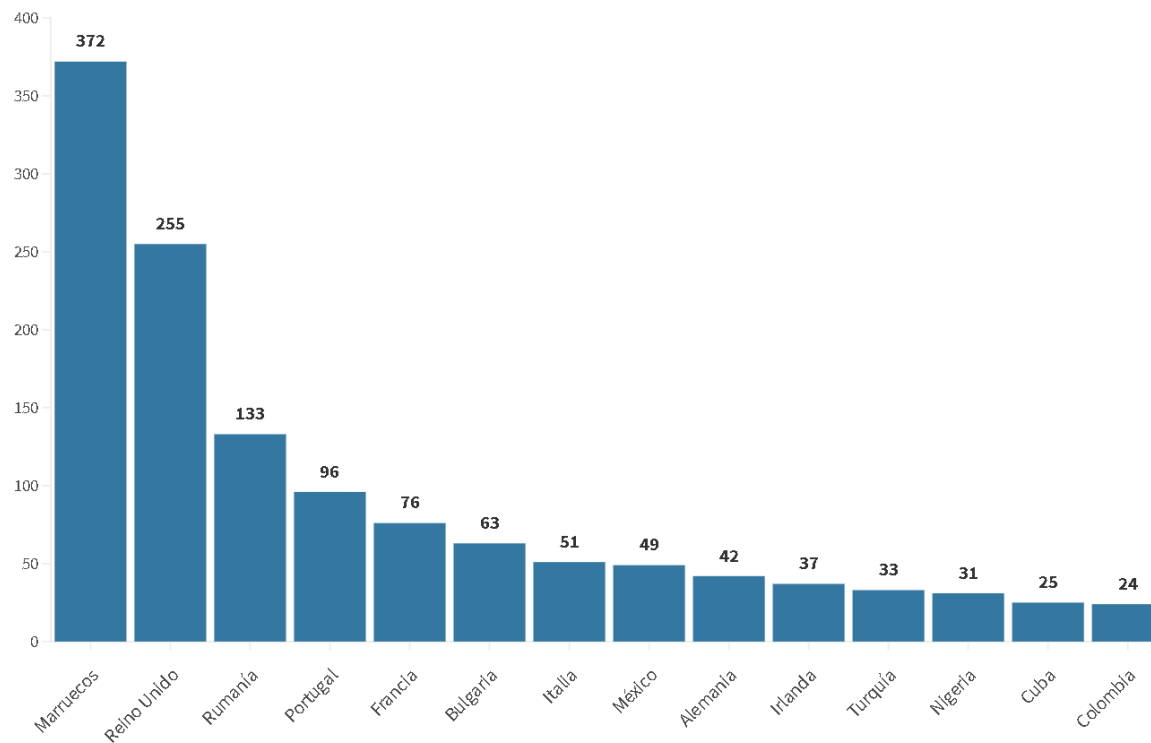


Los grupos de edad corresponden con los mismos de los que se hace seguimiento de la cobertura de vacunación

Tabla 6. Nº de casos COVID-19 importados de otro país

	Diagnósticos desde el 11 de mayo	Diagnósticos en los últimos 7 días
Andalucía	3.366	31
Aragón	435	4
Asturias	57	0
Baleares	713	10
Canarias	2.339	71
Cantabria	149	3
Castilla La Mancha	435	5
Castilla y León	671	11
Cataluña	1.208	55
Ceuta	168	0
C. Valenciana	1.709	41
Extremadura	293	1
Galicia	815	8
Madrid	2.117	44
Melilla	177	1
Murcia	561	8
Navarra	282	5
País Vasco	91	0
La Rioja	38	3
ESPAÑA	15.624	301

Figura 6. Nº de casos importados según país de origen (los países más frecuentes en las últimas 4 semanas)



Fuente: Casos notificados a la Red Nacional de Vigilancia Epidemiológica por las comunidades autónomas clasificados como importados de otro país. Las personas han podido llegar a través de diferentes medios de transporte, incluyendo pateras.

SITUACIÓN INTERNACIONAL *(datos consultados hasta las 10:00 horas del 20.09.2021)*

Situación en Europa: Hasta el día de hoy se han notificado al menos 66.006.542 casos confirmados. En la tabla 7 se presentan los datos epidemiológicos detallados de los países de Europa con más casos confirmados.

Tabla 7. Detalles de los países con más casos confirmados u otros países de interés de Europa^{1,2,3,4}

	Casos confirmados	Nuevos diarios	Incremento promedio en los últimos 7 días	Incidencia Acumulada 100.000 hab. 14 días	Fallecidos	Nuevos diarios	Letalidad
Reino Unido	7.429.746	29.612	0,40%	678,2	135.203	56	1,8%
Rusia	7.274.928	20.174	0,27%	181,5	198.218	793	2,7%
Francia	6.955.333	5.814	0,10%	177,4	116.030	28	1,7%
Turquía	6.820.861	26.161	0,39%	417,3	61.361	221	0,9%
Italia	4.636.111	3.838	0,09%	107,2	130.310	26	2,8%
Alemania	4.145.852	3.736	0,22%	163,2	92.971	13	2,2%
Polonia	2.897.935	540	0,02%	19,6	75.488	1	2,6%
Ucrania	2.348.381	3.983	0,19%	121,1	54.875	46	2,3%
Países Bajos	1.983.252	2.051	0,10%	181,5	18.111	4	0,9%
Chequia	1.686.182	304	0,03%	53,4	30.430	1	1,8%
Bélgica	1.219.814	-	0,17%	242,7	25.497	-	2,1%
Rumanía	1.154.098	9.205	0,42%	225,3	35.611	155	3,1%
Suecia	1.144.982	-	0,09%	141,3	14.775	-	1,3%
Portugal	1.062.048	677	0,09%	146,0	17.907	5	1,7%
Suiza	819.566	-	0,26%	398,7	10.561	-	1,3%
Austria	718.962	2.072	0,29%	317,5	10.664	5	1,5%
Irlanda	374.143	1.456	0,34%	377,3	5.179	0	1,4%

¹ Las cifras de fallecidos por COVID-19 notificadas por cada país varían en su definición por lo que dichas cifras, y la letalidad resultante en cada país, no son directamente comparables entre sí.

² (-) sin actualizar

³ Suiza, Austria e Irlanda ya no se encuentra entre los quince países con más casos confirmados de Europa. Se sigue incluyendo en la tabla por su histórico

⁴ Datos consultados para casos confirmados y fallecidos (orden alfabético): **Alemania** (Robert Koch Institut), **Francia** (Santé Publique France), **Italia** (Ministerio de Sanidad), **Portugal** (Dirección General de Salud), **Reino Unido** (Public Health England). **Resto de países y territorios:** página web de la Organización Mundial de la Salud (OMS).

Situación a nivel global y otros países fuera de Europa: Según la OMS, a nivel global hasta el día de hoy se han notificado al menos 228.206.384 casos y 4.687.066 fallecidos. En la tabla 8 se presenta información detallada de los países con más casos acumulados fuera de Europa.

Tabla 8. Detalles de los países con más casos confirmados u otros países de interés fuera de Europa^{5,6,7,8}

	Casos confirmados	Nuevos diarios	Incremento promedio en los últimos 7 días	Incidencia Acumulada 100.000 hab. 14 días	Fallecidos	Nuevos diarios	Letalidad
Estados Unidos	41.915.285	-	0,33%	635,0	670.565	-	1,6%
India	33.448.163	30.773	0,09%	34,0	444.838	309	1,3%
Brasil	21.080.219	11.202	0,07%	107,0	589.573	333	2,8%
Irán	5.408.860	12.847	0,36%	376,2	116.791	355	2,2%
Argentina	5.237.159	2.308	0,04%	83,7	114.286	185	2,2%
Colombia	4.937.596	1.544	0,03%	45,8	125.826	44	2,5%
Indonesia	4.190.763	2.234	0,08%	23,1	140.468	145	3,4%
México	3.552.983	3.754	0,24%	117,0	270.538	190	7,6%
Sudáfrica	2.880.349	3.286	0,13%	129,4	86.116	164	3,0%
Filipinas	2.347.478	23.062	0,89%	268,5	36.583	255	1,6%
Perú	2.165.533	1.153	0,04%	38,9	198.948	57	9,2%
Malasia	2.082.876	15.549	0,87%	819,7	23.067	324	1,1%
Iraq	1.972.705	1.959	0,19%	156,9	21.775	36	1,1%
Japón	1.673.144	5.008	0,44%	92,2	17.156	59	1,0%
Chile	1.646.994	591	0,03%	33,8	37.339	21	2,3%
Corea del Sur	285.931	1.909	0,66%	49,6	2.404	10	0,8%
China	124.038	77	0,06%	0,1	5.688	0	4,6%
Singapur	76.792	1.009	1,09%	147,6	60	1	0,1%

⁵ Las cifras de fallecidos por COVID-19 notificadas por cada país varían en su definición por lo que dichas cifras, y la letalidad resultante en cada país, no son directamente comparables entre sí.

⁶ (-) sin actualizar

⁷ China, Singapur, Japón y Corea del Sur ya no se encuentran entre los quince países con más casos confirmados fuera de Europa. Se siguen incluyendo en la tabla por su histórico.

⁸ Datos consultados para casos confirmados y fallecidos (orden alfabético): **Estados Unidos** (Centers for Disease Control and Prevention). **Resto de países y territorios:** página web de la Organización Mundial de la Salud (OMS).

* Los casos y fallecidos nuevos notificados diariamente pueden corresponder a casos diagnosticados y fallecidos de días previos