

## Actualización nº 468. Enfermedad por el coronavirus (COVID-19). 22.09.2021 (datos consolidados a las 17:00 horas del 22.09.2021)

### SITUACIÓN EN ESPAÑA

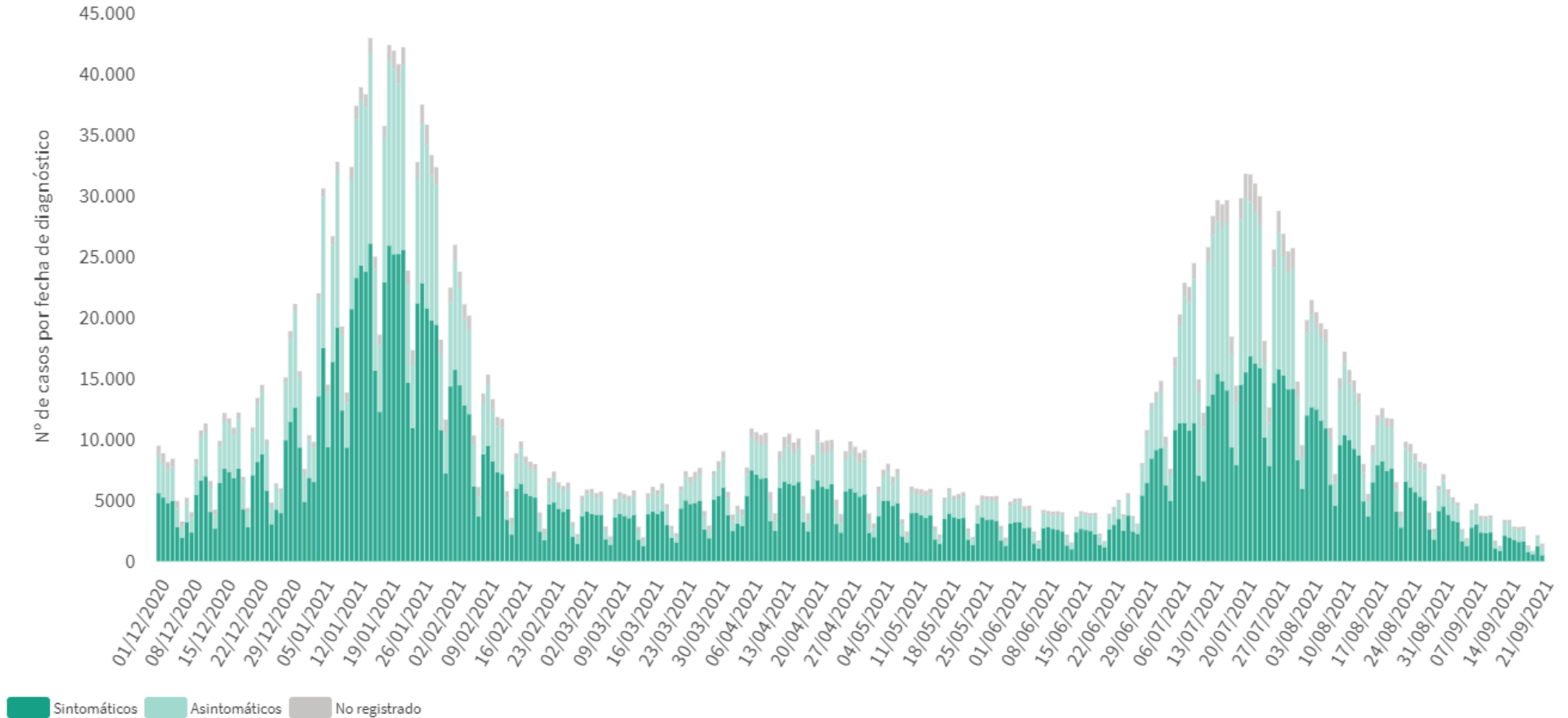
El presente informe se ha realizado con los datos individualizados notificados por las CCAA a la Red Nacional de Vigilancia Epidemiológica (al sistema SiViEs). Se incluyen los casos notificados confirmados con una prueba diagnóstica positiva de infección activa (PDIA) tal como se establece en la [Estrategia de detección precoz, vigilancia y control de COVID-19](#) y además los casos notificados antes del 11 de mayo que requirieron hospitalización, ingreso en UCI o fallecieron con diagnóstico clínico de COVID-19, de acuerdo a las definiciones de caso vigentes en cada momento. Cualquier futura actualización que realicen las CCAA quedarán reflejadas en los informes diarios. En España hasta el momento se han notificado un total de 4.940.824 casos confirmados de COVID-19 y 86.085 fallecidos. Los datos se pueden obtener en [aquí](#).

**Tabla 1.** Casos de COVID-19 confirmados totales, diagnosticados el día previo y diagnosticados o con fecha de inicio de síntomas en los últimos 14 y 7 días a 22.09.2021

CCAA	Casos totales	Casos diagnosticados el día previo	Casos diagnosticados en los últimos 14 días		Casos diagnosticados en los últimos 7 días		Casos diagnosticados con fecha de inicio de síntomas en los últimos 14d.		Casos diagnosticados con fecha de inicio de síntomas en los últimos 7d.	
			Nº	IA*	Nº	IA*	Nº	IA*	Nº	IA*
Andalucía	798.837	81	5.442	64,29	2.115	24,99	1.726	20,39	395	4,67
Aragón	160.212	134	1.273	95,76	584	43,93	621	46,71	180	13,54
Asturias	70.774	10	197	19,34	78	7,66	18	1,77	7	0,69
Baleares	98.698	23	1.218	103,97	454	38,75	861	73,49	240	20,49
Canarias	94.521	98	1.416	65,07	631	29,00	704	32,35	266	12,22
Cantabria	45.848	40	617	105,85	267	45,81	327	56,10	101	17,33
Castilla La Mancha	236.469	0	1.701	83,17	549	26,84	767	37,50	183	8,95
Castilla y León	298.781	86	1.286	53,70	502	20,96	619	25,85	210	8,77
Cataluña	911.627	191	6.923	88,98	2.549	32,76	2.929	37,65	793	10,19
Ceuta	7.508	12	137	162,70	52	61,76	78	92,63	26	30,88
C. Valenciana	508.697	57	2.733	54,04	1.199	23,71	1.482	29,30	444	8,78
Extremadura	102.107	47	732	68,80	309	29,04	346	32,52	108	10,15
Galicia	186.139	63	1.478	54,70	568	21,02	701	25,95	221	8,18
Madrid	888.309	371	5.617	82,85	2.461	36,30	2.903	42,82	809	11,93
Melilla	10.927	7	149	171,11	59	67,76	74	84,98	22	25,27
Murcia	140.200	78	1.306	86,42	681	45,06	716	47,38	255	16,87
Navarra	82.404	27	525	79,40	192	29,04	246	37,21	68	10,28
País Vasco	259.387	116	2.256	101,60	927	41,75	16	0,72	2	0,09
La Rioja	39.379	8	196	61,27	78	24,38	90	28,13	21	6,56
<b>ESPAÑA</b>	<b>4.940.824</b>	<b>1.449</b>	<b>35.202</b>	<b>74,19</b>	<b>14.255</b>	<b>30,04</b>	<b>15.224</b>	<b>32,08</b>	<b>4.351</b>	<b>9,17</b>

\* IA: Incidencia acumulada (casos diagnosticados/100.000 habitantes). Se utiliza como denominador para el cálculo de la IA las cifras oficiales de población del INE del padrón municipal a 01.01.2020

**Figura 1.** Casos diarios confirmados de COVID-19 en España desde el 01.12.2020 a 21.09.2021 (datos consolidados a las 17:00 horas del 22.09.2021).



A continuación se presenta la situación de la capacidad asistencia y actividad COVID-19 en los hospitales españoles. Para el análisis de los casos confirmados que han precisado ingreso, tanto hospitalario como específicamente en UCI, se puede consultar los datos disponibles [aquí](#).

**Tabla 2.** Situación capacidad asistencial y actividad Covid-19 en hospitales

CCAA	Total Pacientes COVID hospitalizados	Tasa de ocupación hospitalaria por 100.000 hab.	% Camas Ocupadas COVID	Número Pacientes COVID en UCI	Tasa de ocupación UCI por 100.000 hab.	% Camas Ocupadas UCI COVID	Ingresos COVID últimas 24h	Altas COVID últimas 24h
Andalucía	428	5,06	2,41%	118	1,39	6,33%	37	64
Aragón	121	9,10	2,95%	27	2,03	12,05%	9	19
Asturias	32	3,14	0,97%	11	1,08	3,69%	7	4
Baleares	146	12,46	4,36%	40	3,41	12,16%	8	18
Canarias	213	9,79	3,84%	54	2,48	10,89%	8	11
Cantabria	30	5,15	2,25%	6	1,03	5,08%	6	7
Castilla La Mancha	141	6,89	2,95%	40	1,96	11,14%	9	23
Castilla y León	139	5,80	2,18%	39	1,63	9,35%	11	9
Cataluña	604	7,76	2,50%	181	2,33	15,29%	37	103
Ceuta	9	10,69	4,50%	0	0,00	0,00%	0	2
C. Valenciana	203	4,01	1,85%	64	1,27	8,29%	26	28
Extremadura	49	4,61	1,70%	9	0,85	4,79%	0	8
Galicia	61	2,26	0,74%	19	0,70	2,54%	10	16
Madrid	665	9,81	4,32%	201	2,96	18,82%	53	69
Melilla	8	9,19	4,40%	1	1,15	5,88%	2	3
Murcia	76	5,03	1,87%	14	0,93	2,99%	7	7
Navarra	42	6,35	2,25%	13	1,97	10,66%	7	2
País Vasco	255	11,48	5,27%	52	2,34	13,61%	27	43
La Rioja	15	4,69	2,10%	5	1,56	9,43%	1	0
<b>Total general</b>	<b>3.237</b>	<b>6,82</b>	<b>2,69%</b>	<b>894</b>	<b>1,88</b>	<b>9,80%</b>	<b>265</b>	<b>436</b>

Fuente: Notificación de los hospitales al Ministerio de Sanidad

(1) Información referida al día 21/09/2021, con los últimos datos disponibles a las 15:00 del día 22 de Septiembre de 2021

Nota: El criterio de cómputo incluye a pacientes que presentan clínica Covid que debe ser tratada en régimen de hospitalización, bien con infección confirmada bien pendiente de confirmar.

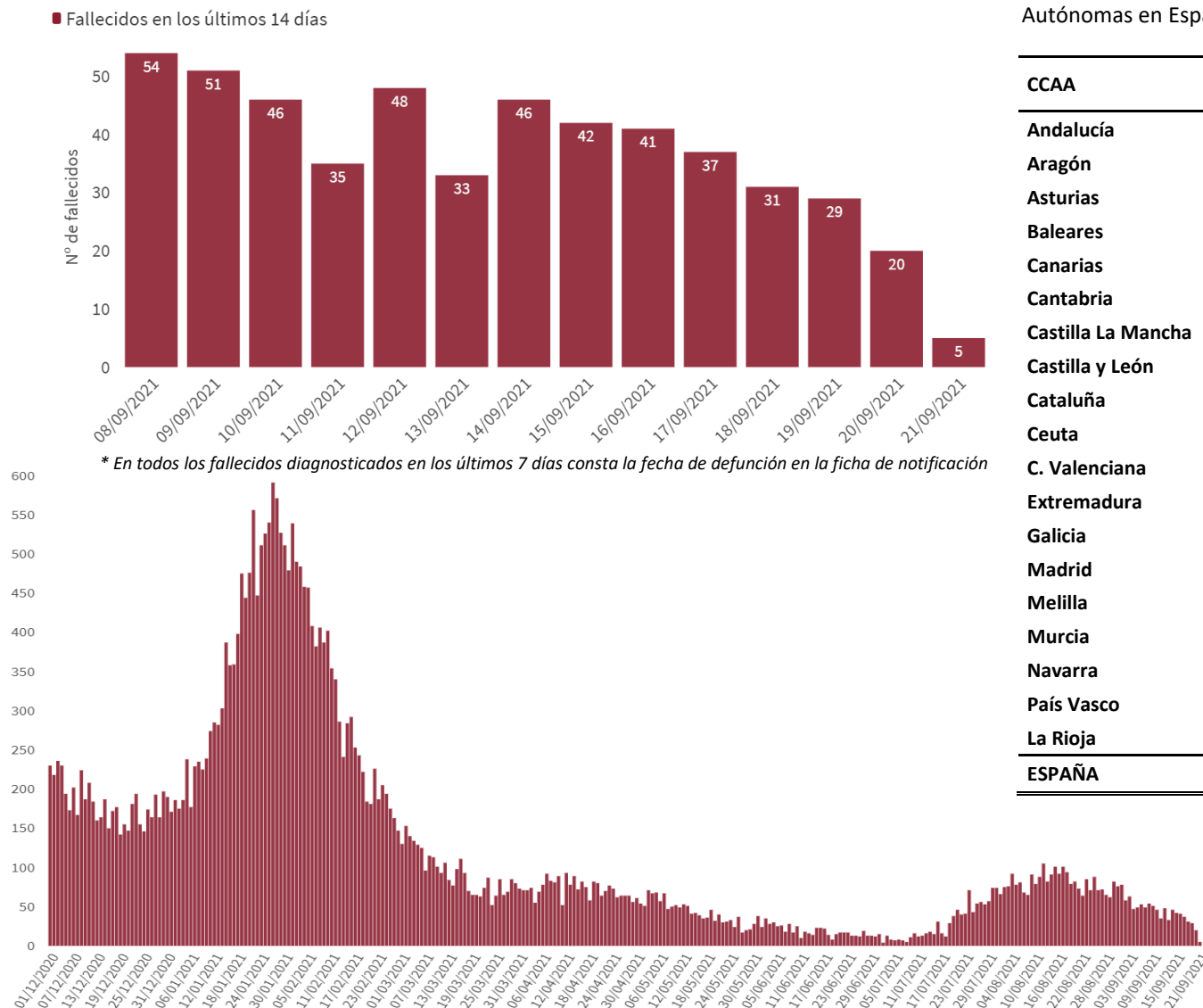
Puede acceder a los datos en abierto de la capacidad asistencial [aquí](#).

**Tabla 3.** Total de Pruebas diagnósticas realizadas del 12.09.2021 al 18.09.2021 (Datos provisionales con información actualizada a 22.09.2021)

CCAA	PCR	Test de antígeno	Total de pruebas	Tasa por 100.000 hab.	Positividad
Andalucía	52.037	26.376	78.413	931,91	4,87%
Aragón	8.072	4.458	12.530	949,75	6,05%
Asturias	11.522	1.085	12.607	1.232,60	1,31%
Baleares	14.655	6.546	21.201	1.844,43	3,21%
Canarias	17.154	10.355	27.509	1.277,47	3,32%
Cantabria	5.875	943	6.818	1.173,34	4,90%
Castilla La Mancha	11.483	4.121	15.604	767,59	6,13%
Castilla y León	17.118	5.771	22.889	953,89	3,97%
Cataluña	92.306	38.542	130.848	1.704,81	2,94%
Ceuta	376	1.137	1.513	1.784,68	7,67%
C. Valenciana	29.670	13.459	43.129	861,93	5,35%
Extremadura	8.003	7.647	15.650	1.465,75	3,48%
Galicia	19.350	13.867	33.217	1.230,49	2,69%
Madrid	49.975	52.290	102.265	1.534,73	3,63%
Melilla	399	692	1.091	1.261,46	5,50%
Murcia	10.144	2.826	12.970	868,20	5,51%
Navarra	5.930	4.724	10.654	1.628,52	3,49%
País Vasco	22.624	8.278	30.902	1.399,69	4,01%
La Rioja	2.636	2.208	4.844	1.529,05	2,21%
<b>ESPAÑA</b>	<b>379.329</b>	<b>205.325</b>	<b>584.654</b>	<b>1.243,25</b>	<b>3,84%</b>

Puede acceder a los datos en abierto de las pruebas realizadas [aquí](#).

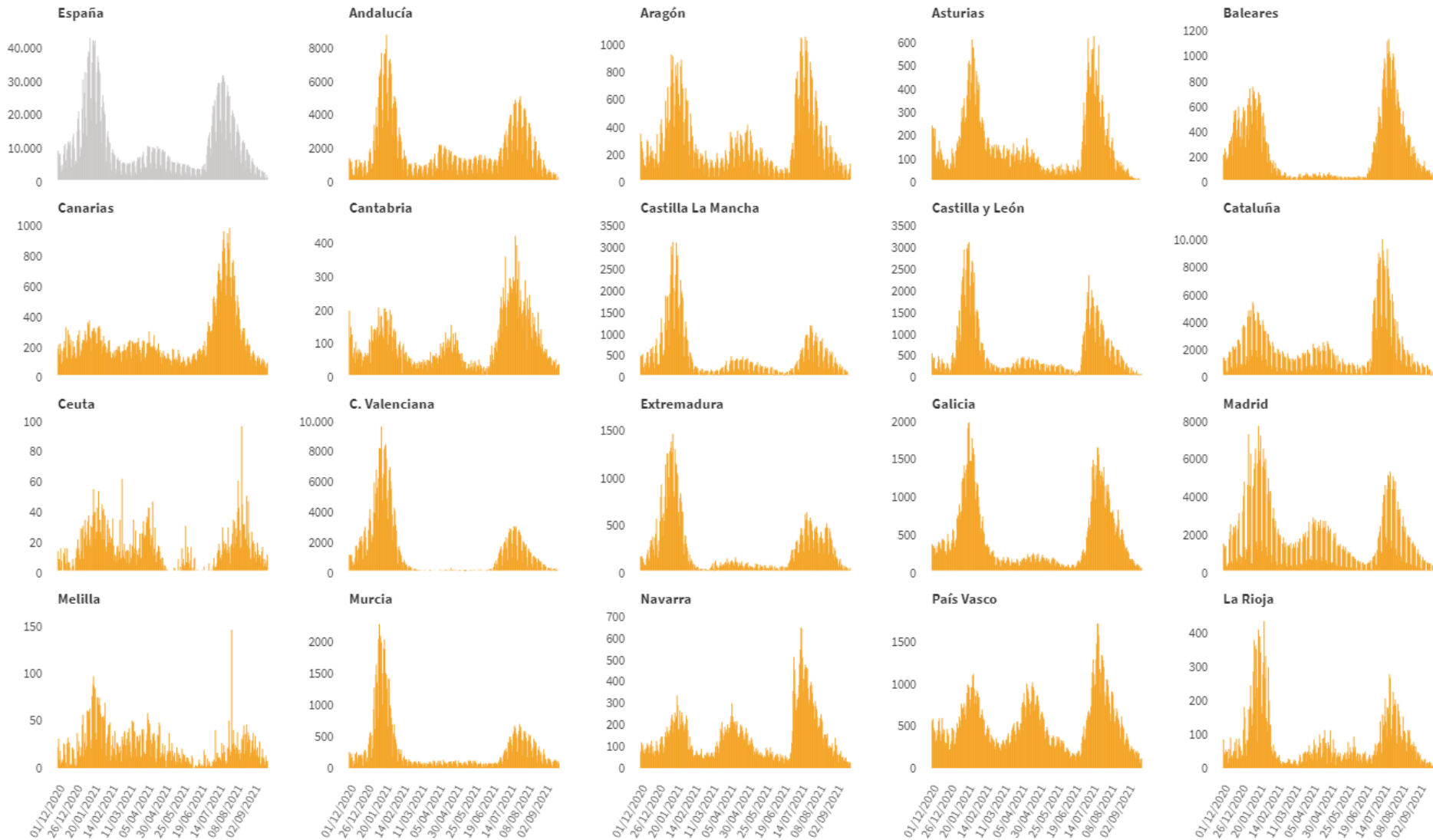
**Figura 2.** Número de fallecidos diarios por COVID-19 por fecha de defunción en España a 21.09.2021 (datos consolidados a las 17:00 horas del 22.09.2021).



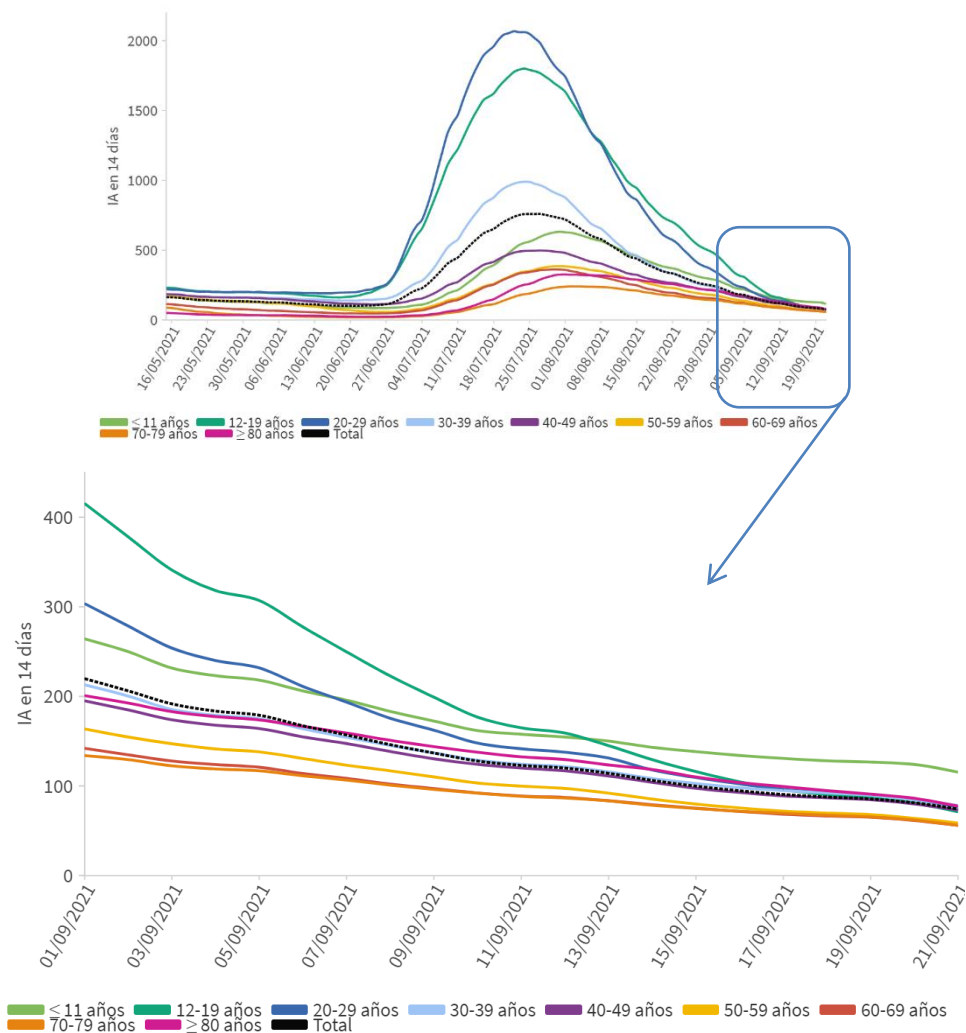
**Tabla 4.** Casos de COVID-19 que han fallecido (total y con fecha de fallecimiento en los últimos 7 días) y letalidad por Comunidades Autónomas en España a 21.09.2021 .

CCAA	Total	Con fecha de defunción en los últimos 7 días	Letalidad global de la pandemia
Andalucía	11.070	18	1,4%
Aragón	3.793	9	2,4%
Asturias	2.066	5	2,9%
Baleares	954	3	1,0%
Canarias	982	12	1,0%
Cantabria	605	3	1,3%
Castilla La Mancha	6.398	11	2,7%
Castilla y León	7.298	21	2,4%
Cataluña	15.596	6	1,7%
Ceuta	127	0	1,7%
C. Valenciana	7.737	10	1,5%
Extremadura	1.969	24	1,9%
Galicia	2.620	11	1,4%
Madrid	16.070	37	1,8%
Melilla	106	1	1,0%
Murcia	1.725	5	1,2%
Navarra	1.243	8	1,5%
País Vasco	4.904	21	1,9%
La Rioja	822	0	2,1%
<b>ESPAÑA</b>	<b>86.085</b>	<b>205</b>	<b>1,7%</b>

**Figura 3.** Casos diarios confirmados de COVID-19 por fecha de diagnóstico desde el 01.12.2020 por Comunidades Autónomas, a 21.09.2021 (datos consolidados a las 17:00 horas del 22.09.2021).



**Figura 4.** Evolución de la incidencia acumulada en 14 días por grupos de edad en España, a 21.09.2021.



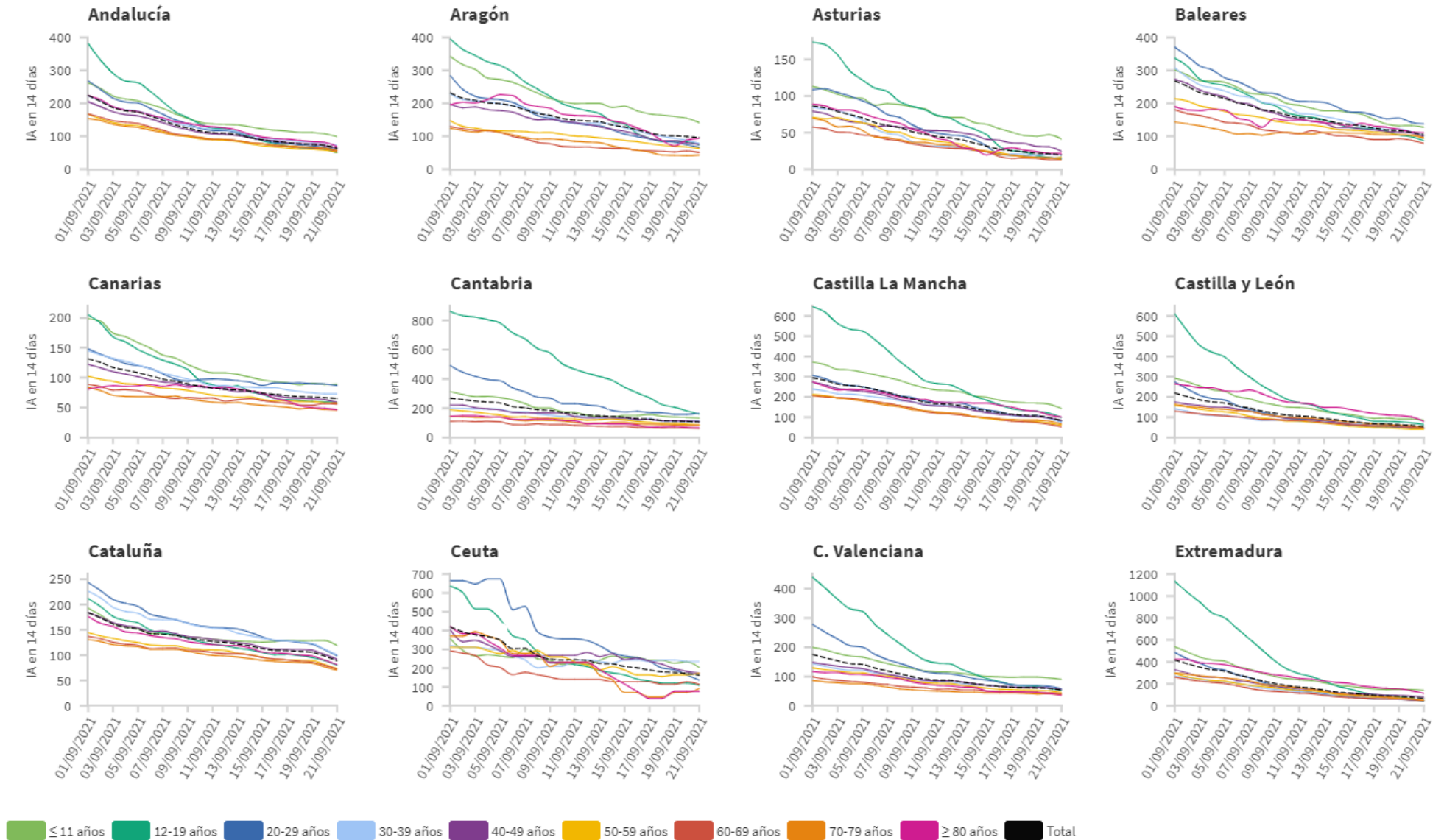
**Tabla 5.** Incidencia acumulada en 14 días por grupos de edad en España y por Comunidades Autónomas, a 21.09.2021 (datos consolidados a las 17:00 horas del 22.09.2021).

CCAA	≤ 11 años	12-19 años	20-29 años	30-39 años	40-49 años	50-59 años	60-69 años	70-79 años	≥ 80 años
Andalucía	98,57	50,47	59,22	71,83	64,04	51,46	54,79	57,04	68,68
Aragón	141,41	74,68	66,72	77,91	75,37	63,05	50,52	42,87	94,12
Asturias	41,25	14,06	15,17	19,22	24,55	15,99	12,70	12,81	21,63
Baleares	127,31	86,93	137,74	102,09	98,95	95,30	78,48	94,39	111,02
Canarias	89,23	58,40	86,99	73,01	58,77	57,34	55,72	45,95	46,54
Cantabria	132,70	159,22	164,34	114,94	109,44	85,59	62,06	86,68	65,79
Castilla La Mancha	142,96	98,29	76,57	76,34	84,09	60,49	53,56	66,00	100,60
Castilla y León	84,15	64,11	46,44	50,41	45,42	40,66	46,14	47,68	80,03
Cataluña	118,84	80,32	99,17	100,70	92,12	73,37	72,23	70,05	81,40
Ceuta	203,97	109,58	136,77	235,41	174,02	173,07	114,55	92,64	76,78
C. Valenciana	90,17	52,53	58,51	55,95	56,83	45,33	40,98	38,60	36,16
Extremadura	140,21	47,20	42,36	56,19	81,51	53,19	48,68	48,98	113,15
Galicia	121,30	48,89	54,98	57,51	58,44	38,19	36,32	43,83	46,95
Madrid	136,04	94,48	82,56	80,98	76,25	61,27	67,82	56,08	99,97
Melilla	130,04	302,90	150,06	181,32	133,31	106,20	204,42	186,77	340,57
Murcia	124,80	74,00	80,12	88,99	78,69	69,40	51,73	47,62	84,56
Navarra	162,82	53,20	64,59	93,43	64,81	50,68	52,81	77,07	106,88
País Vasco	144,57	102,01	108,17	107,08	102,17	92,65	67,83	76,50	131,05
La Rioja	94,59	70,50	72,23	66,13	67,99	37,76	26,51	53,33	76,55
<b>ESPAÑA</b>	<b>115,38</b>	<b>71,13</b>	<b>76,51</b>	<b>78,05</b>	<b>73,00</b>	<b>58,64</b>	<b>55,87</b>	<b>55,88</b>	<b>77,49</b>

Los grupos de edad corresponden con los mismos de los que se hace seguimiento de la cobertura de vacunación

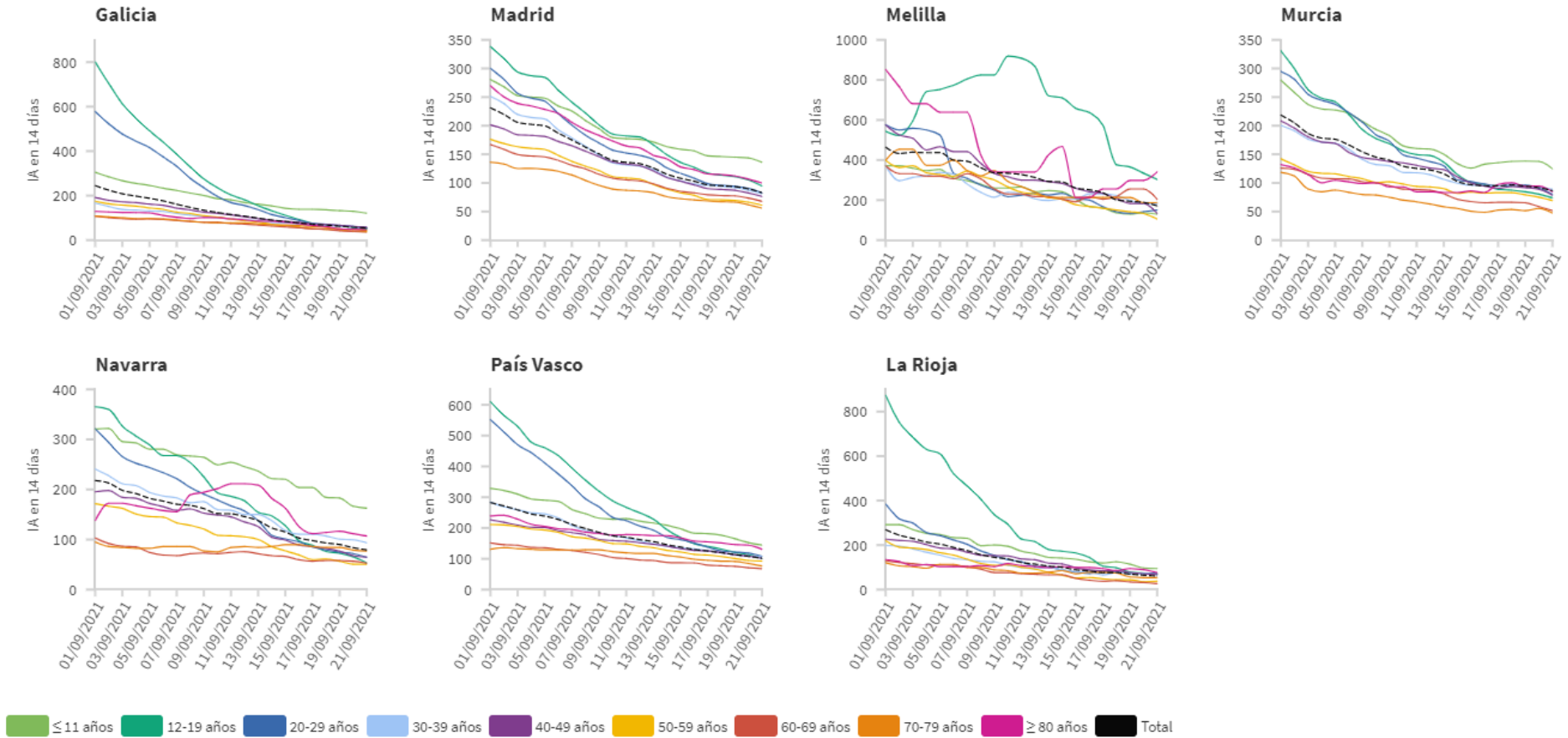


Figura 5. Evolución de la incidencia acumulada en 14 días por grupos de edad desde el 01.09.2021 por Comunidades Autónomas, a 21.09.2021.





**Figura 5(cont.).** Incidencia acumulada en 14 días por grupos de edad desde el 01.09.2021 por Comunidades Autónomas, a 21.09.2021 .



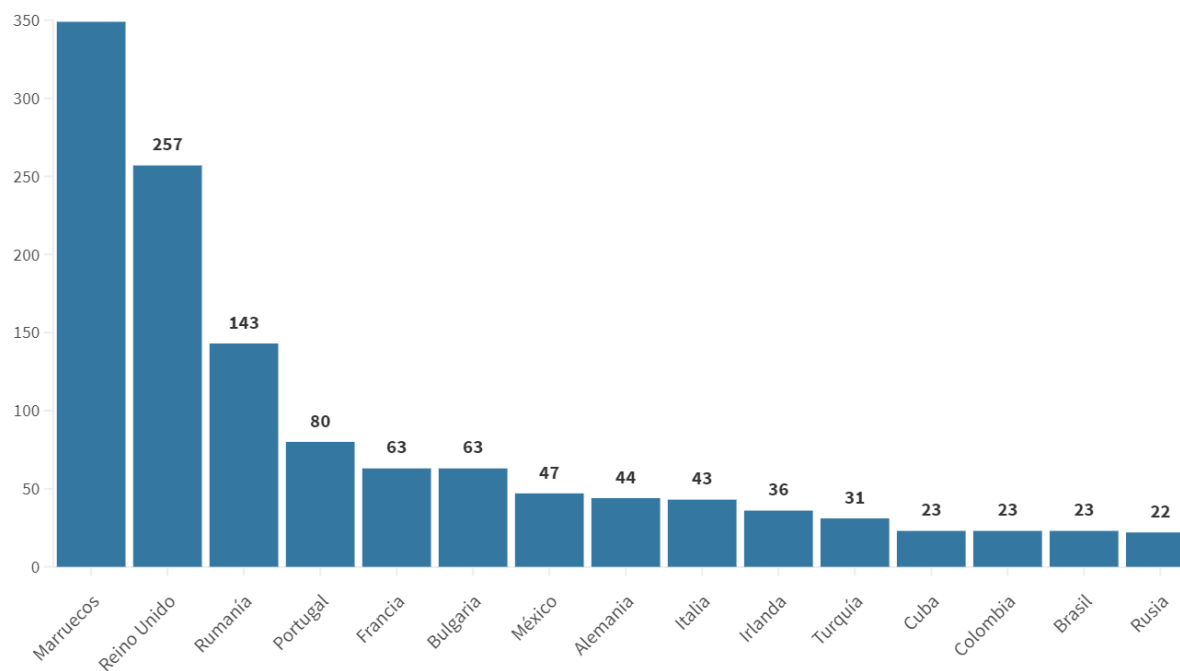
*Los grupos de edad corresponden con los mismos de los que se hace seguimiento de la cobertura de vacunación*

Tabla 6. Nº de casos COVID-19 importados de otro país

	Diagnósticos desde el 11 de mayo	Diagnósticos en los últimos 7 días
Andalucía	3.379	33
Aragón	437	3
Asturias	57	0
Baleares	718	9
Canarias	2.360	64
Cantabria	149	3
Castilla La Mancha	436	4
Castilla y León	675	9
Cataluña	1.221	35
Ceuta	169	1
C. Valenciana	1.731	34
Extremadura	292	0
Galicia	825	14
Madrid	2.146	46
Melilla	177	1
Murcia	562	6
Navarra	285	6
País Vasco	92	0
La Rioja	39	1
<b>ESPAÑA</b>	<b>15.750</b>	<b>269</b>

Fuente: Casos notificados a la Red Nacional de Vigilancia Epidemiológica por las comunidades autónomas clasificados como importados de otro país. Las personas han podido llegar a través de diferentes medios de transporte, incluyendo pateras.

Figura 6. Nº de casos importados según país de origen (los países más frecuentes en las últimas 4 semanas)



## SITUACIÓN INTERNACIONAL *(datos consultados hasta las 10:00 horas del 22.09.2021)*

**Situación en Europa:** Hasta el día de hoy se han notificado al menos 66.288.998 casos confirmados. En la tabla 7 se presentan los datos epidemiológicos detallados de los países de Europa con más casos confirmados.

**Tabla 7.** Detalles de los países con más casos confirmados u otros países de interés de Europa<sup>1,2,3,4</sup>

	Casos confirmados	Nuevos diarios	Incremento promedio en los últimos 7 días	Incidencia Acumulada 100.000 hab. 14 días	Fallecidos	Nuevos diarios	Letalidad
<b>Reino Unido</b>	7.496.543	31.564	0,42%	662,4	135.455	203	1,8%
<b>Rusia</b>	7.313.851	19.179	0,27%	184,1	199.808	812	2,7%
<b>Francia</b>	6.964.699	7.851	0,10%	165,1	116.251	153	1,7%
<b>Turquía</b>	6.874.947	27.688	0,41%	434,1	61.805	231	0,9%
<b>Italia</b>	4.641.890	3.377	0,09%	103,4	130.421	67	2,8%
<b>Alemania</b>	4.160.970	10.454	0,20%	156,9	93.123	71	2,2%
<b>Polonia</b>	2.899.008	709	0,02%	20,9	75.503	15	2,6%
<b>Ucrania</b>	2.355.805	5.159	0,21%	131,7	55.056	137	2,3%
<b>Países Bajos</b>	1.986.241	1.326	0,10%	173,0	18.123	9	0,9%
<b>Chequia</b>	1.686.851	487	0,03%	54,7	30.442	11	1,8%
<b>Bélgica</b>	1.224.885	5.071	0,17%	246,4	25.517	20	2,1%
<b>Rumanía</b>	1.158.841	6.789	0,40%	233,1	35.721	129	3,1%
<b>Suecia</b>	1.144.982	-	0,09%	141,3	14.775	-	1,3%
<b>Portugal</b>	1.063.100	780	0,08%	137,8	17.925	11	1,7%
<b>Suiza</b>	823.582	4.016	0,23%	366,1	10.576	15	1,3%
<b>Austria</b>	721.832	1.162	0,28%	315,2	10.678	7	1,5%
<b>Irlanda</b>	376.517	1.150	0,35%	378,5	5.179	0	1,4%

<sup>1</sup> Las cifras de fallecidos por COVID-19 notificadas por cada país varían en su definición por lo que dichas cifras, y la letalidad resultante en cada país, no son directamente comparables entre sí.

<sup>2</sup> (-) sin actualizar

<sup>3</sup> Suiza, Austria e Irlanda ya no se encuentra entre los quince países con más casos confirmados de Europa. Se sigue incluyendo en la tabla por su histórico

<sup>4</sup> Datos consultados para casos confirmados y fallecidos (orden alfabético): **Alemania** (Robert Koch Institut), **Francia** (Santé Publique France), **Italia** (Ministerio de Sanidad), **Portugal** (Dirección General de Salud), **Reino Unido** (Public Health England). **Resto de países y territorios:** página web de la Organización Mundial de la Salud (OMS).

**Situación a nivel global y otros países fuera de Europa:** Según la OMS, a nivel global hasta el día de hoy se han notificado al menos 228.807.631 casos y 4.697.099 fallecidos. En la tabla 8 se presenta información detallada de los países con más casos acumulados fuera de Europa.

**Tabla 8.** Detalles de los países con más casos confirmados u otros países de interés fuera de Europa<sup>5,6,7,8</sup>

	Casos confirmados	Nuevos diarios	Incremento promedio en los últimos 7 días	Incidencia Acumulada 100.000 hab. 14 días	Fallecidos	Nuevos diarios	Letalidad
<b>Estados Unidos</b>	42.234.211	91.205	0,33%	604,1	675.071	1.334	1,6%
<b>India</b>	33.504.534	26.115	0,08%	32,9	445.385	252	1,3%
<b>Brasil</b>	21.239.783	9.458	0,16%	166,6	590.752	244	2,8%
<b>Irán</b>	5.442.232	17.397	0,33%	351,5	117.526	344	2,2%
<b>Argentina</b>	5.239.232	622	0,04%	79,6	114.428	61	2,2%
<b>Colombia</b>	4.941.064	1.813	0,03%	45,1	125.895	35	2,5%
<b>Indonesia</b>	4.195.958	3.263	0,07%	23,4	140.805	171	3,4%
<b>México</b>	3.569.677	4.983	0,23%	112,0	271.503	200	7,6%
<b>Sudáfrica</b>	2.884.134	1.504	0,12%	104,0	86.216	42	3,0%
<b>Filipinas</b>	2.385.616	18.867	0,85%	264,6	36.934	146	1,5%
<b>Perú</b>	2.167.008	589	0,04%	37,4	199.006	30	9,2%
<b>Malasia</b>	2.112.175	14.345	0,81%	792,9	23.744	301	1,1%
<b>Iraq</b>	1.978.412	3.192	0,17%	144,3	21.869	47	1,1%
<b>Japón</b>	1.679.116	2.405	0,30%	78,3	17.233	29	1,0%
<b>Chile</b>	1.647.746	277	0,03%	33,2	37.367	8	2,3%
<b>Corea del Sur</b>	289.263	1.727	0,68%	50,3	2.413	4	0,8%
<b>China</b>	124.185	83	0,06%	0,1	5.689	0	4,6%
<b>Singapur</b>	77.804	-	1,06%	157,9	60	-	0,1%

<sup>5</sup> Las cifras de fallecidos por COVID-19 notificadas por cada país varían en su definición por lo que dichas cifras, y la letalidad resultante en cada país, no son directamente comparables entre sí.

<sup>6</sup> (-) sin actualizar

<sup>7</sup> China, Singapur y Corea del Sur ya no se encuentran entre los quince países con más casos confirmados fuera de Europa. Se siguen incluyendo en la tabla por su histórico.

<sup>8</sup> Datos consultados para casos confirmados y fallecidos (orden alfabético): **Estados Unidos** (Centers for Disease Control and Prevention). **Resto de países y territorios:** página web de la Organización Mundial de la Salud (OMS).

\* Los casos y fallecidos nuevos notificados diariamente pueden corresponder a casos diagnosticados y fallecidos de días previos