

Actualización nº 469. Enfermedad por el coronavirus (COVID-19). 23.09.2021 (datos consolidados a las 17:00 horas del 23.09.2021)

SITUACIÓN EN ESPAÑA

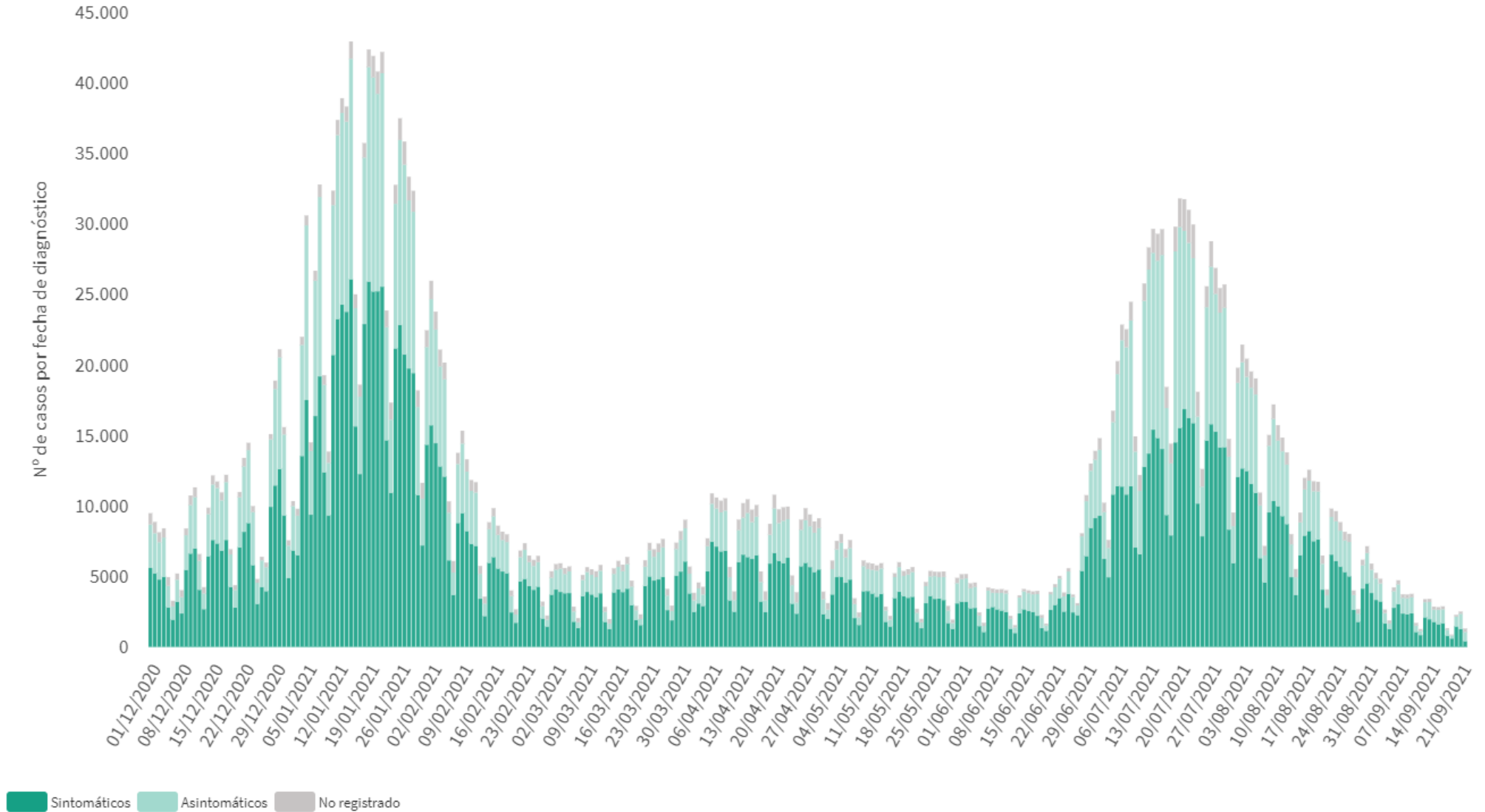
El presente informe se ha realizado con los datos individualizados notificados por las CCAA a la Red Nacional de Vigilancia Epidemiológica (al sistema SiViEs). Se incluyen los casos notificados confirmados con una prueba diagnóstica positiva de infección activa (PDIA) tal como se establece en la [Estrategia de detección precoz, vigilancia y control de COVID-19](#) y además los casos notificados antes del 11 de mayo que requirieron hospitalización, ingreso en UCI o fallecieron con diagnóstico clínico de COVID-19, de acuerdo a las definiciones de caso vigentes en cada momento. Cualquier futura actualización que realicen las CCAA quedarán reflejadas en los informes diarios. En España hasta el momento se han notificado un total de 4.943.855 casos confirmados de COVID-19 y 86.185 fallecidos. Los datos se pueden obtener en [aquí](#).

Tabla 1. Casos de COVID-19 confirmados totales, diagnosticados el día previo y diagnosticados o con fecha de inicio de síntomas en los últimos 14 y 7 días a 23.09.2021

CCAA	Casos totales	Casos diagnosticados el día previo	Casos diagnosticados en los últimos 14 días		Casos diagnosticados en los últimos 7 días		Casos diagnosticados con fecha de inicio de síntomas en los últimos 14d.		Casos diagnosticados con fecha de inicio de síntomas en los últimos 7d.	
			Nº	IA*	Nº	IA*	Nº	IA*	Nº	IA*
Andalucía	799.318	85	5.306	62,69	2.066	24,41	1.649	19,48	384	4,54
Aragón	160.296	86	1.235	92,90	538	40,47	610	45,89	203	15,27
Asturias	70.784	10	184	18,06	79	7,75	19	1,86	9	0,88
Baleares	98.791	35	1.180	100,72	461	39,35	827	70,59	248	21,17
Canarias	94.598	65	1.343	61,72	605	27,80	686	31,53	262	12,04
Cantabria	45.892	44	604	103,62	265	45,46	313	53,70	102	17,50
Castilla La Mancha	236.711	8	1.694	82,83	588	28,75	783	38,28	220	10,76
Castilla y León	298.854	67	1.264	52,78	497	20,75	594	24,80	204	8,52
Cataluña	912.477	220	6.805	87,46	2.746	35,29	2.840	36,50	831	10,68
Ceuta	7.514	6	128	152,02	49	58,19	72	85,51	26	30,88
C. Valenciana	508.907	41	2.687	53,13	1.122	22,19	1.480	29,26	454	8,98
Extremadura	102.163	53	724	68,05	300	28,20	319	29,98	103	9,68
Galicia	186.198	31	1.352	50,04	511	18,91	629	23,28	194	7,18
Madrid	888.709	324	5.341	78,78	2.351	34,68	2.906	42,86	861	12,70
Melilla	10.937	7	149	171,11	59	67,76	72	82,69	26	29,86
Murcia	140.326	86	1.297	85,82	678	44,86	742	49,10	269	17,80
Navarra	82.420	16	463	70,02	158	23,90	231	34,94	65	9,83
País Vasco	259.562	105	2.147	96,69	842	37,92	15	0,68	1	0,05
La Rioja	39.398	18	197	61,58	87	27,19	87	27,19	25	7,81
ESPAÑA	4.943.855	1.307	34.100	71,86	14.002	29,51	14.874	31,35	4.487	9,46

* IA: Incidencia acumulada (casos diagnosticados/100.000 habitantes). Se utiliza como denominador para el cálculo de la IA las cifras oficiales de población del INE del padrón municipal a 01.01.2020

Figura 1. Casos diarios confirmados de COVID-19 en España desde el 01.12.2020 a 22.09.2021 (datos consolidados a las 17:00 horas del 23.09.2021).



A continuación se presenta la situación de la capacidad asistencia y actividad COVID-19 en los hospitales españoles. Para el análisis de los casos confirmados que han precisado ingreso, tanto hospitalario como específicamente en UCI, se puede consultar los datos disponibles [aquí](#).

Tabla 2. Situación capacidad asistencial y actividad Covid-19 en hospitales

CCAA	Total Pacientes COVID hospitalizados	Tasa de ocupación hospitalaria por 100.000 hab.	% Camas Ocupadas COVID	Número Pacientes COVID en UCI	Tasa de ocupación UCI por 100.000 hab.	% Camas Ocupadas UCI COVID	Ingresos COVID últimas 24h	Altas COVID últimas 24h
Andalucía	393	4,64	2,21%	112	1,32	6,03%	39	60
Aragón	111	8,35	2,71%	26	1,96	11,61%	6	15
Asturias	33	3,24	0,99%	11	1,08	3,69%	5	3
Baleares	139	11,86	4,13%	39	3,33	11,85%	6	15
Canarias	210	9,65	3,79%	57	2,62	11,47%	17	21
Cantabria	28	4,80	2,09%	4	0,69	3,39%	3	6
Castilla La Mancha	138	6,75	2,87%	38	1,86	10,56%	16	16
Castilla y León	132	5,51	2,06%	39	1,63	9,40%	8	11
Cataluña	576	7,40	2,37%	172	2,21	14,66%	54	102
Ceuta	10	11,88	5,00%	0	0,00	0,00%	2	1
C. Valenciana	184	3,64	1,67%	56	1,11	7,24%	18	34
Extremadura	48	4,51	1,67%	9	0,85	4,79%	4	4
Galicia	53	1,96	0,64%	15	0,56	2,00%	5	7
Madrid	624	9,20	4,05%	205	3,02	19,34%	43	64
Melilla	8	9,19	4,40%	1	1,15	5,88%	1	1
Murcia	67	4,43	1,65%	11	0,73	2,35%	8	15
Navarra	42	6,35	2,25%	13	1,97	10,66%	3	3
País Vasco	249	11,21	5,16%	54	2,43	13,99%	31	35
La Rioja	11	3,44	1,54%	5	1,56	9,43%	0	1
Total general	3.056	6,44	2,54%	867	1,83	9,52%	269	414

Fuente: Notificación de los hospitales al Ministerio de Sanidad

(1) Información referida al día 22/09/2021, con los últimos datos disponibles a las 15:00 del día 23 de Septiembre de 2021

Nota: El criterio de cómputo incluye a pacientes que presentan clínica Covid que debe ser tratada en régimen de hospitalización, bien con infección confirmada bien pendiente de confirmar.

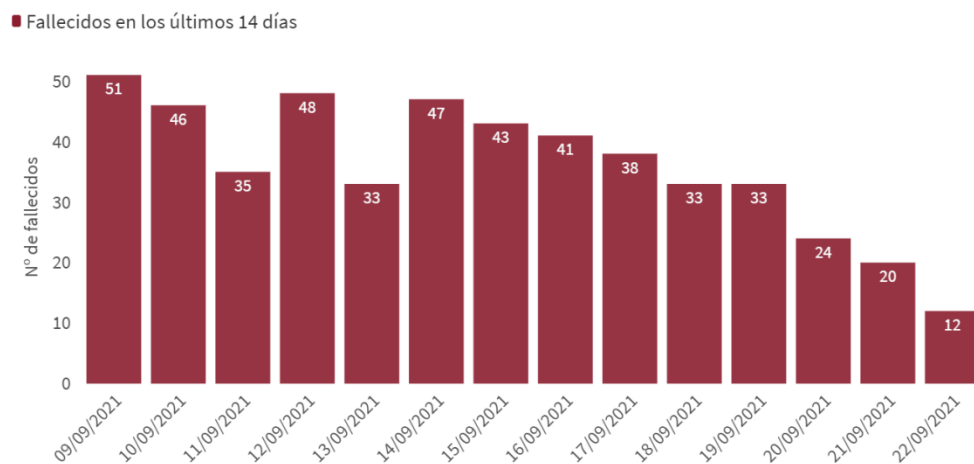
Puede acceder a los datos en abierto de la capacidad asistencial [aquí](#).

Tabla 3. Total de Pruebas diagnósticas realizadas del 13.09.2021 al 19.09.2021 (Datos provisionales con información actualizada a 23.09.2021)

CCAA	PCR	Test de antígeno	Total de pruebas	Tasa por 100.000 hab.	Positividad
Andalucía	51.895	26.516	78.411	931,88	4,79%
Aragón	8.140	4.528	12.668	960,21	6,30%
Asturias	11.164	1.094	12.258	1.198,47	1,14%
Baleares	14.427	6.300	20.727	1.803,19	3,04%
Canarias	17.374	10.552	27.926	1.296,84	3,10%
Cantabria	5.957	948	6.905	1.188,31	4,82%
Castilla La Mancha	11.372	4.180	15.552	765,03	6,00%
Castilla y León	17.260	5.829	23.089	962,22	3,97%
Cataluña	92.729	38.885	131.614	1.714,79	2,88%
Ceuta	370	1.213	1.583	1.867,25	6,89%
C. Valenciana	29.653	14.595	44.248	884,29	5,18%
Extremadura	8.017	7.548	15.565	1.457,79	3,50%
Galicia	19.225	13.570	32.795	1.214,86	2,58%
Madrid	52.175	54.594	106.769	1.602,32	3,55%
Melilla	388	705	1.093	1.263,77	6,31%
Murcia	10.266	2.937	13.203	883,80	5,43%
Navarra	5.407	4.787	10.194	1.558,21	3,02%
País Vasco	22.905	8.311	31.216	1.413,91	3,82%
La Rioja	2.486	2.126	4.612	1.455,82	2,36%
ESPAÑA	381.210	209.218	590.428	1.255,53	3,75%

Puede acceder a los datos en abierto de las pruebas realizadas [aquí](#).

Figura 2. Número de fallecidos diarios por COVID-19 por fecha de defunción en España a 22.09.2021 (datos consolidados a las 17:00 horas del 23.09.2021).



* En todos los fallecidos diagnosticados en los últimos 7 días consta la fecha de defunción en la ficha de notificación

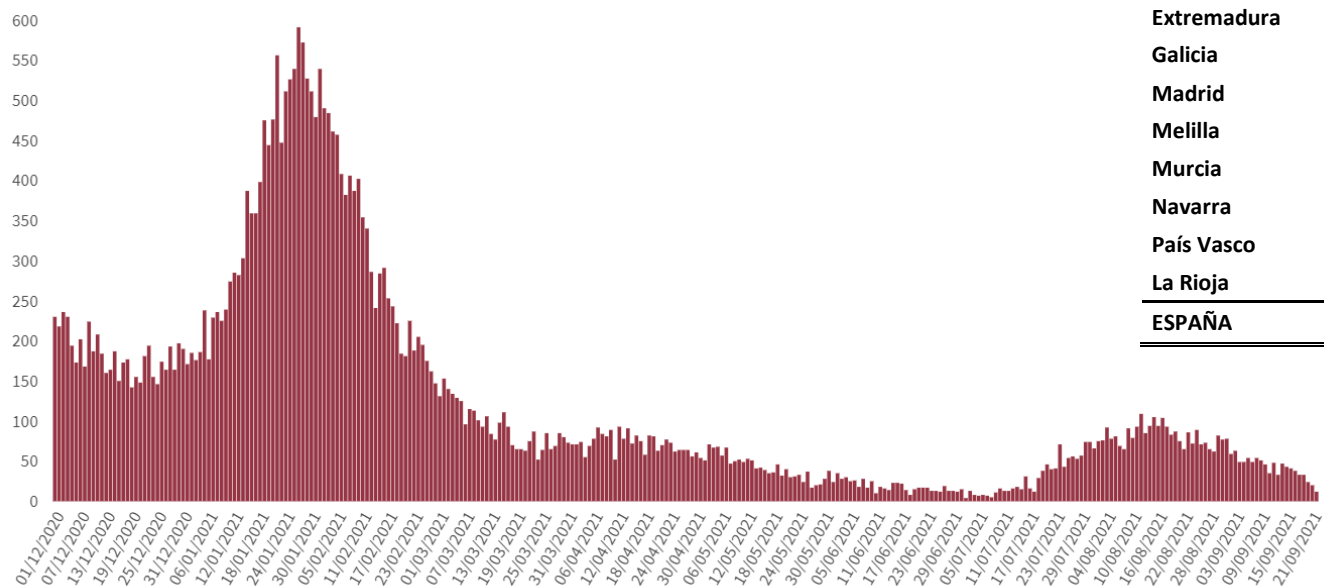


Tabla 4. Casos de COVID-19 que han fallecido (total y con fecha de fallecimiento en los últimos 7 días) y letalidad por Comunidades Autónomas en España a 22.09.2021 .

CCAA	Total	Con fecha de defunción en los últimos 7 días	Letalidad global de la pandemia
Andalucía	11.076	21	1,4%
Aragón	3.799	10	2,4%
Asturias	2.066	3	2,9%
Baleares	956	5	1,0%
Canarias	984	13	1,0%
Cantabria	605	3	1,3%
Castilla La Mancha	6.410	13	2,7%
Castilla y León	7.301	16	2,4%
Cataluña	15.641	8	1,7%
Ceuta	127	0	1,7%
C. Valenciana	7.747	15	1,5%
Extremadura	1.973	18	1,9%
Galicia	2.622	11	1,4%
Madrid	16.073	34	1,8%
Melilla	106	0	1,0%
Murcia	1.727	6	1,2%
Navarra	1.244	9	1,5%
País Vasco	4.906	16	1,9%
La Rioja	822	0	2,1%
ESPAÑA	86.185	201	1,7%

Figura 3. Casos diarios confirmados de COVID-19 por fecha de diagnóstico desde el 01.12.2020 por Comunidades Autónomas, a 22.09.2021 (datos consolidados a las 17:00 horas del 23.09.2021).

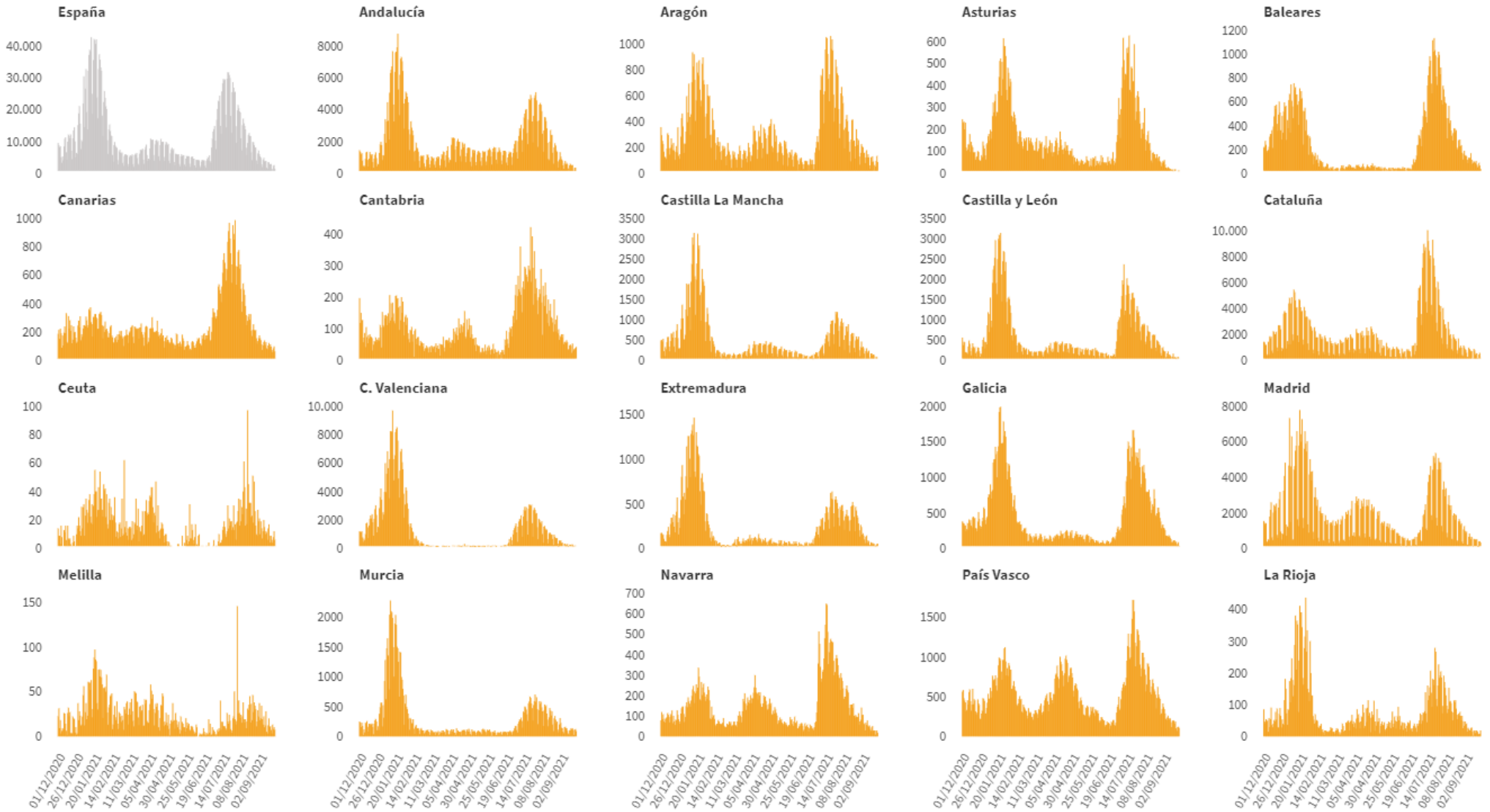


Figura 4. Evolución de la incidencia acumulada en 14 días por grupos de edad en España, a 22.09.2021.

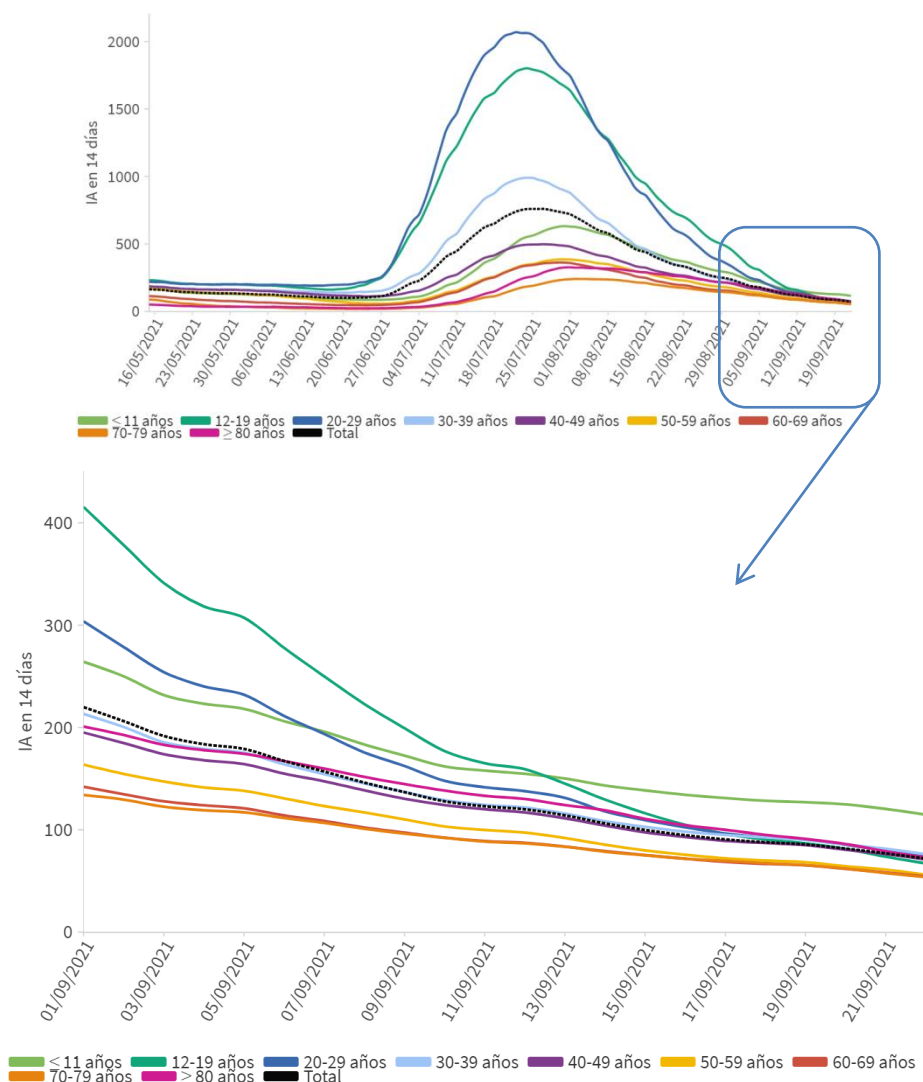


Tabla 5. Incidencia acumulada en 14 días por grupos de edad en España y por Comunidades Autónomas, a 22.09.2021 (datos consolidados a las 17:00 horas del 23.09.2021).

CCAA	≤ 11 años	12-19 años	20-29 años	30-39 años	40-49 años	50-59 años	60-69 años	70-79 años	≥ 80 años
Andalucía	98,08	47,15	58,36	70,34	62,59	49,96	53,81	53,97	65,54
Aragón	140,03	70,80	65,95	82,78	72,58	60,02	46,05	42,03	94,12
Asturias	42,42	10,94	12,64	18,35	23,95	12,91	12,70	10,98	20,50
Baleares	125,11	82,74	134,11	103,74	95,55	85,65	80,18	90,67	100,92
Canarias	85,51	51,17	88,98	69,15	52,85	53,92	56,15	42,71	39,90
Cantabria	141,21	156,95	166,32	113,52	103,30	80,03	59,47	86,68	56,04
Castilla La Mancha	142,11	95,99	75,20	79,73	83,18	62,44	53,56	61,60	98,38
Castilla y León	81,40	58,67	45,02	48,17	46,52	38,83	45,83	49,71	80,48
Cataluña	120,82	78,64	94,64	96,30	92,73	71,08	71,99	68,94	78,04
Ceuta	196,42	109,58	118,54	227,01	166,11	138,46	101,82	115,79	76,78
C. Valenciana	92,81	49,70	55,99	54,72	56,01	43,60	41,50	38,37	32,55
Extremadura	147,44	44,84	45,89	56,19	80,25	47,87	46,29	48,98	107,89
Galicia	114,43	45,00	50,22	53,18	52,12	34,98	32,57	38,65	43,53
Madrid	133,05	89,24	75,56	77,82	73,59	57,77	64,55	53,41	89,26
Melilla	123,85	282,01	150,06	197,81	158,31	97,35	191,64	186,77	340,57
Murcia	126,79	66,95	85,34	89,95	76,72	68,93	51,05	50,53	91,73
Navarra	154,05	40,79	58,71	90,98	55,55	46,54	41,98	73,49	63,16
País Vasco	142,88	96,08	101,72	107,08	94,99	88,83	63,90	66,64	124,09
La Rioja	89,03	62,67	78,80	58,50	73,66	39,86	23,86	64,00	76,55
ESPAÑA	114,80	67,17	73,80	76,17	71,00	56,08	54,43	53,71	72,86

Los grupos de edad corresponden con los mismos de los que se hace seguimiento de la cobertura de vacunación

Figura 5. Evolución de la incidencia acumulada en 14 días por grupos de edad desde el 01.09.2021 por Comunidades Autónomas, a 22.09.2021.

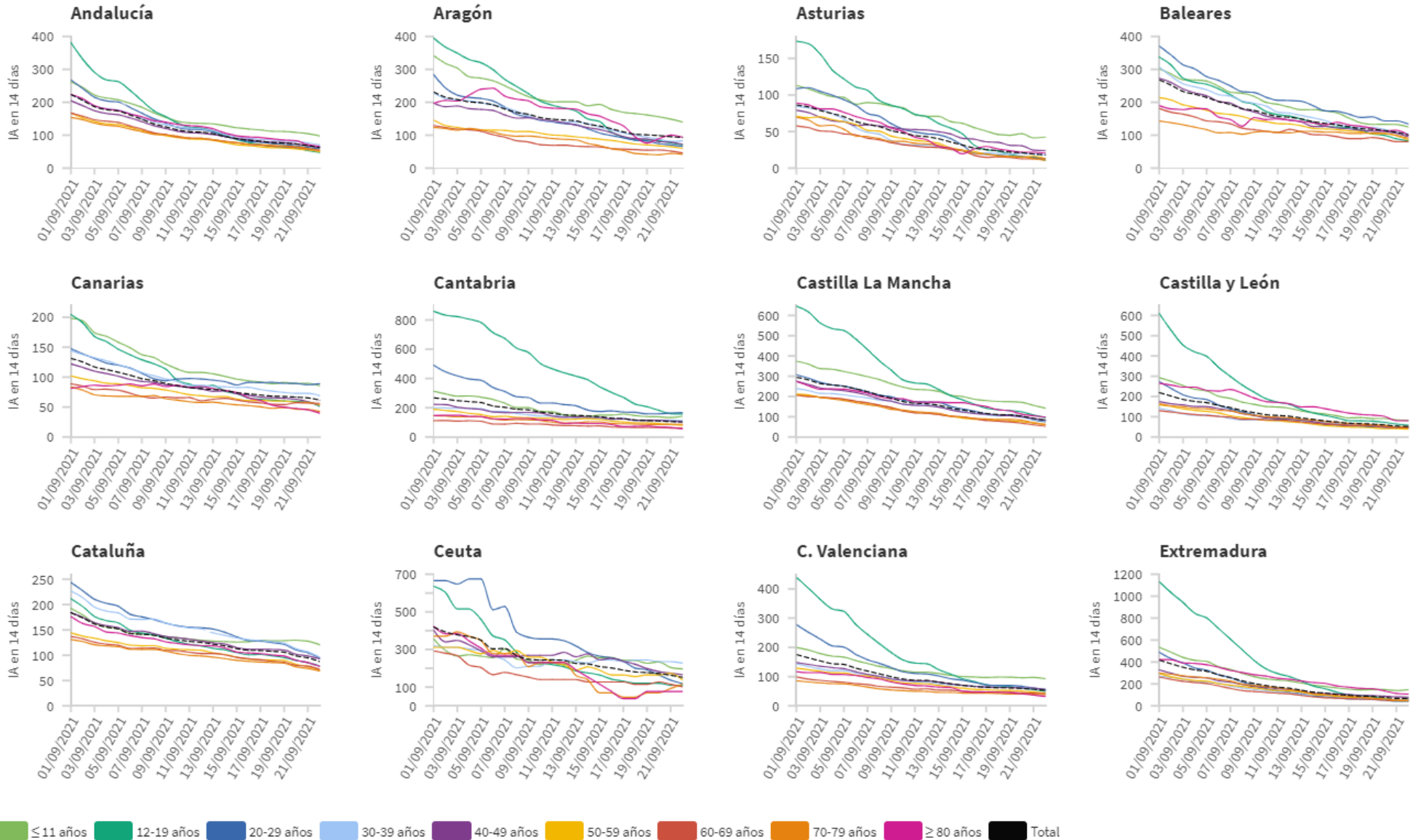
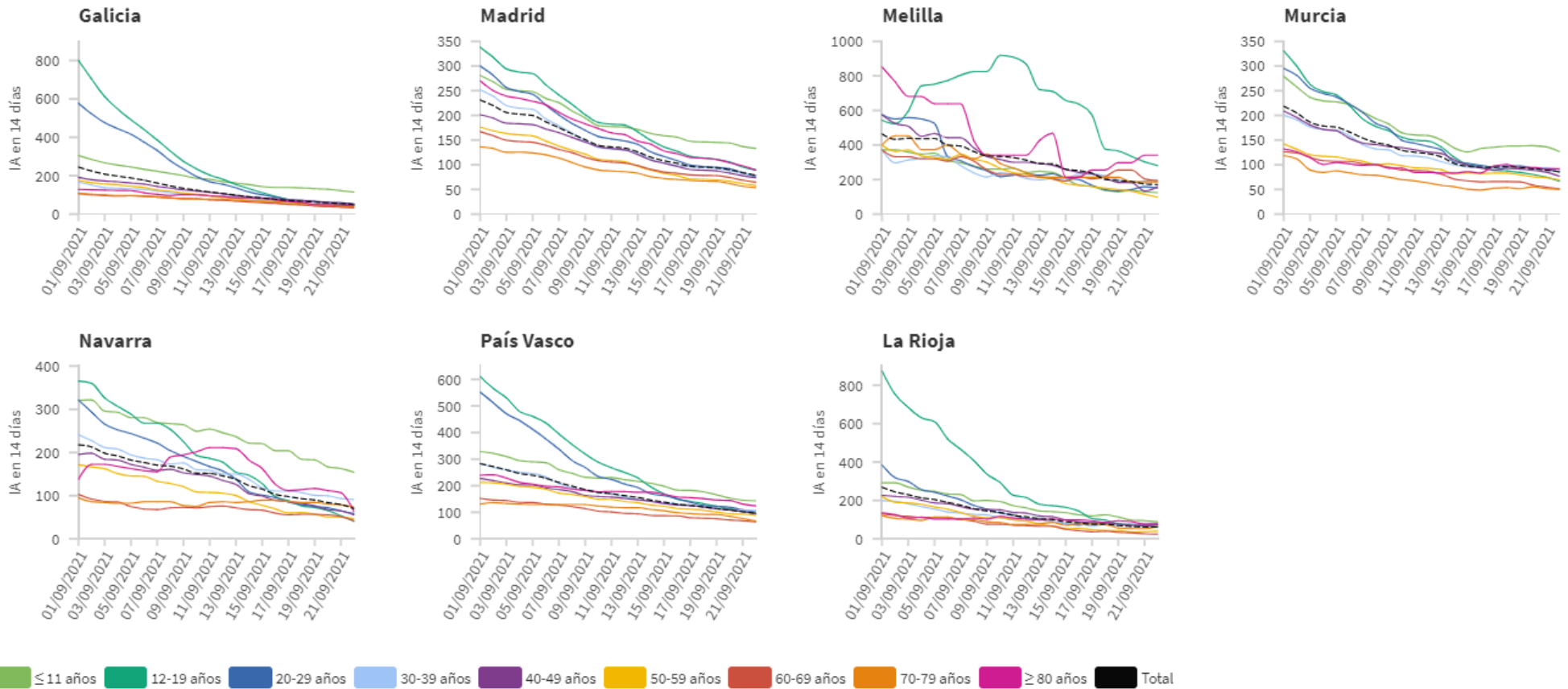


Figura 5(cont.). Incidencia acumulada en 14 días por grupos de edad desde el 01.09.2021 por Comunidades Autónomas, a 22.09.2021 .

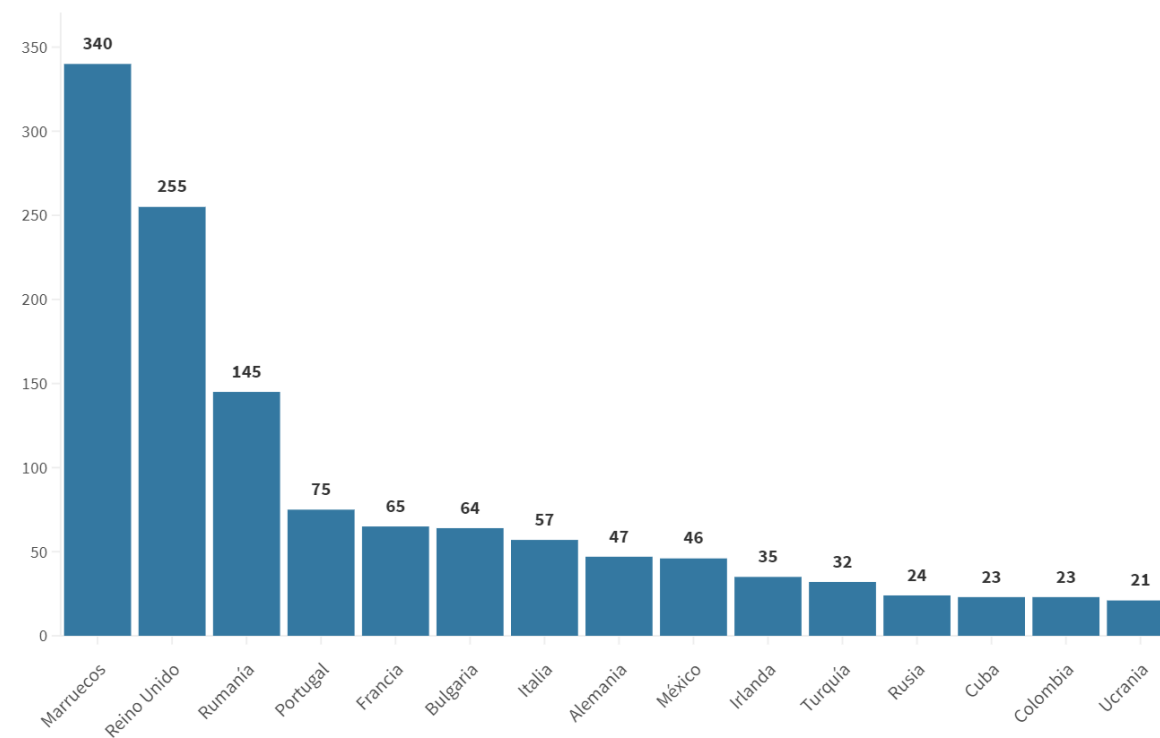


Los grupos de edad corresponden con los mismos de los que se hace seguimiento de la cobertura de vacunación

Tabla 6. Nº de casos COVID-19 importados de otro país

	Diagnósticos desde el 11 de mayo	Diagnósticos en los últimos 7 días
Andalucía	3.382	31
Aragón	438	1
Asturias	57	0
Baleares	720	10
Canarias	2.369	62
Cantabria	149	2
Castilla La Mancha	442	10
Castilla y León	677	6
Cataluña	1.229	32
Ceuta	169	1
C. Valenciana	1.759	51
Extremadura	293	0
Galicia	828	11
Madrid	2.157	44
Melilla	177	0
Murcia	567	9
Navarra	285	5
País Vasco	92	0
La Rioja	39	1
ESPAÑA	15.829	276

Figura 6. Nº de casos importados según país de origen (los países más frecuentes en las últimas 4 semanas)



Fuente: Casos notificados a la Red Nacional de Vigilancia Epidemiológica por las comunidades autónomas clasificados como importados de otro país. Las personas han podido llegar a través de diferentes medios de transporte, incluyendo pateras.

SITUACIÓN INTERNACIONAL (datos consultados hasta las 10:00 horas del 23.09.2021)

Situación en Europa: Hasta el día de hoy se han notificado al menos 66.454.148 casos confirmados. En la tabla 7 se presentan los datos epidemiológicos detallados de los países de Europa con más casos confirmados.

Tabla 7. Detalles de los países con más casos confirmados u otros países de interés de Europa^{1,2,3,4}

	Casos confirmados	Nuevos diarios	Incremento promedio en los últimos 7 días	Incidencia Acumulada 100.000 hab. 14 días	Fallecidos	Nuevos diarios	Letalidad
Reino Unido	7.530.103	34.460	0,42%	654,3	135.621	166	1,8%
Rusia	7.333.557	19.706	0,27%	185,2	200.625	817	2,7%
Francia	6.971.493	6.794	0,09%	156,1	116.309	59	1,7%
Turquía	6.904.285	29.338	0,41%	441,0	62.065	260	0,9%
Italia	4.645.853	3.970	0,09%	100,1	130.488	67	2,8%
Alemania	4.171.666	10.696	0,20%	151,2	93.238	115	2,2%
Polonia	2.899.888	880	0,02%	21,8	75.523	20	2,6%
Ucrania	2.362.559	6.754	0,22%	141,2	55.161	105	2,3%
Países Bajos	1.987.905	1.664	0,10%	168,4	18.128	5	0,9%
Chequia	1.687.448	597	0,03%	54,7	30.446	4	1,8%
Bélgica	1.226.682	1.797	0,17%	246,0	25.524	7	2,1%
Rumanía	1.165.886	7.045	0,44%	256,4	35.851	130	3,1%
Suecia	1.146.968	1.986	0,07%	132,1	14.790	15	1,3%
Portugal	1.063.991	891	0,08%	129,1	17.933	8	1,7%
Suiza	824.811	1.229	0,21%	347,4	10.580	4	1,3%
Austria	723.074	1.242	0,27%	312,3	10.695	17	1,5%
Irlanda	377.937	1.420	0,35%	377,6	5.179	0	1,4%

¹ Las cifras de fallecidos por COVID-19 notificadas por cada país varían en su definición por lo que dichas cifras, y la letalidad resultante en cada país, no son directamente comparables entre sí.

² (-) sin actualizar

³ Suiza, Austria e Irlanda ya no se encuentra entre los quince países con más casos confirmados de Europa. Se sigue incluyendo en la tabla por su histórico

⁴ Datos consultados para casos confirmados y fallecidos (orden alfabético): **Alemania** (Robert Koch Institut), **Francia** (Santé Publique France), **Italia** (Ministerio de Sanidad), **Portugal** (Dirección General de Salud), **Reino Unido** (Public Health England). **Resto de países y territorios:** página web de la Organización Mundial de la Salud (OMS).

Situación a nivel global y otros países fuera de Europa: Según la OMS, a nivel global hasta el día de hoy se han notificado al menos 229.373.963 casos y 4.705.111 fallecidos. En la tabla 8 se presenta información detallada de los países con más casos acumulados fuera de Europa.

Tabla 8. Detalles de los países con más casos confirmados u otros países de interés fuera de Europa^{5,6,7,8}

	Casos confirmados	Nuevos diarios	Incremento promedio en los últimos 7 días	Incidencia Acumulada 100.000 hab. 14 días	Fallecidos	Nuevos diarios	Letalidad
Estados Unidos	42.363.951	121.918	0,32%	610,3	677.086	1.972	1,6%
India	33.531.498	26.964	0,08%	32,1	445.768	383	1,3%
Brasil	21.247.667	7.884	0,16%	166,0	590.955	203	2,8%
Irán	5.459.796	17.564	0,32%	339,7	117.905	379	2,2%
Argentina	5.241.394	2.162	0,04%	75,7	114.518	90	2,2%
Colombia	4.942.249	1.185	0,03%	45,3	125.924	29	2,5%
Indonesia	4.198.678	2.720	0,07%	19,2	140.954	149	3,4%
México	3.573.044	3.367	0,23%	110,6	271.765	262	7,6%
Sudáfrica	2.884.134	-	0,10%	104,0	86.216	-	3,0%
Filipinas	2.401.916	16.300	0,84%	263,0	37.074	140	1,5%
Perú	2.167.652	644	0,04%	38,0	199.036	30	9,2%
Malasia	2.127.934	15.759	0,81%	784,0	24.078	334	1,1%
Iraq	1.981.493	3.081	0,16%	136,8	21.911	42	1,1%
Japón	1.681.120	2.004	0,26%	71,5	17.276	43	1,0%
Chile	1.648.026	280	0,03%	33,3	37.374	7	2,3%
Corea del Sur	290.983	1.720	0,65%	49,7	2.419	6	0,8%
China	124.232	47	0,06%	0,1	5.689	0	4,6%
Singapur	79.899	2.095	1,28%	189,1	65	5	0,1%

⁵ Las cifras de fallecidos por COVID-19 notificadas por cada país varían en su definición por lo que dichas cifras, y la letalidad resultante en cada país, no son directamente comparables entre sí.

⁶ (-) sin actualizar

⁷ China, Singapur y Corea del Sur ya no se encuentran entre los quince países con más casos confirmados fuera de Europa. Se siguen incluyendo en la tabla por su histórico.

⁸ Datos consultados para casos confirmados y fallecidos (orden alfabético): **Estados Unidos** (Centers for Disease Control and Prevention). **Resto de países y territorios:** página web de la Organización Mundial de la Salud (OMS).

* Los casos y fallecidos nuevos notificados diariamente pueden corresponder a casos diagnosticados y fallecidos de días previos