

## Actualización nº 470. Enfermedad por el coronavirus (COVID-19). 24.09.2021 (datos consolidados a las 14:00 horas del 24.09.2021)

### SITUACIÓN EN ESPAÑA

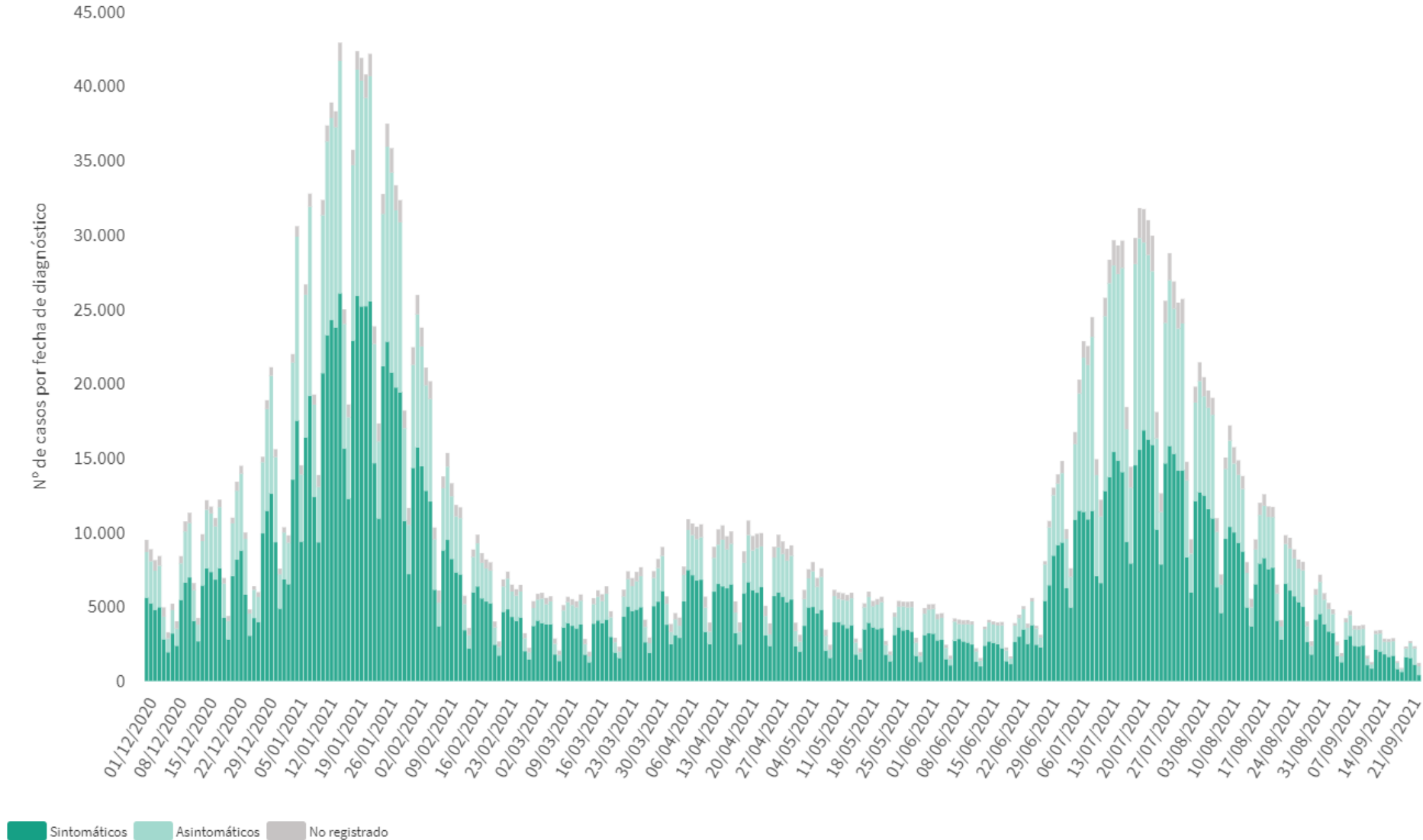
El presente informe se ha realizado con los datos individualizados notificados por las CCAA a la Red Nacional de Vigilancia Epidemiológica (al sistema SiViEs). Se incluyen los casos notificados confirmados con una prueba diagnóstica positiva de infección activa (PDIA) tal como se establece en la [Estrategia de detección precoz, vigilancia y control de COVID-19](#) y además los casos notificados antes del 11 de mayo que requirieron hospitalización, ingreso en UCI o fallecieron con diagnóstico clínico de COVID-19, de acuerdo a las definiciones de caso vigentes en cada momento. Cualquier futura actualización que realicen las CCAA quedarán reflejadas en los informes diarios. En España hasta el momento se han notificado un total de 4.946.601 casos confirmados de COVID-19 y 86.229 fallecidos. Los datos se pueden obtener en [aquí](#).

**Tabla 1.** Casos de COVID-19 confirmados totales, diagnosticados el día previo y diagnosticados o con fecha de inicio de síntomas en los últimos 14 y 7 días a 24.09.2021

CCAA	Casos totales	Casos diagnosticados el día previo	Casos diagnosticados en los últimos 14 días		Casos diagnosticados en los últimos 7 días		Casos diagnosticados con fecha de inicio de síntomas en los últimos 14d.		Casos diagnosticados con fecha de inicio de síntomas en los últimos 7d.	
			Nº	IA*	Nº	IA*	Nº	IA*	Nº	IA*
Andalucía	799.867	75	5.156	60,91	2.087	24,66	1.818	21,48	500	5,91
Aragón	160.382	86	1.178	88,61	534	40,17	562	42,27	200	15,04
Asturias	70.801	16	181	17,77	79	7,75	24	2,36	13	1,28
Baleares	98.856	33	1.089	92,95	436	37,22	798	68,12	249	21,25
Canarias	94.681	74	1.314	60,39	570	26,20	667	30,65	248	11,40
Cantabria	45.936	44	584	100,19	284	48,72	295	50,61	103	17,67
Castilla La Mancha	236.883	7	1.608	78,62	564	27,58	750	36,67	203	9,93
Castilla y León	298.925	61	1.175	49,06	478	19,96	577	24,09	181	7,56
Cataluña	913.160	192	6.667	85,69	2.748	35,32	2.793	35,90	871	11,19
Ceuta	7.516	2	120	142,51	47	55,82	67	79,57	19	22,56
C. Valenciana	509.137	36	2.663	52,66	1.140	22,54	1.463	28,93	448	8,86
Extremadura	102.202	37	675	63,44	289	27,16	305	28,67	104	9,77
Galicia	186.258	36	1.242	45,97	459	16,99	591	21,87	174	6,44
Madrid	889.089	312	5.197	76,65	2.252	33,22	2.957	43,61	905	13,35
Melilla	10.946	8	146	167,67	57	65,46	75	86,13	30	34,45
Murcia	140.419	64	1.258	83,24	653	43,21	747	49,43	253	16,74
Navarra	82.441	23	433	65,49	154	23,29	218	32,97	65	9,83
País Vasco	259.688	101	2.043	92,01	784	35,31	15	0,68	1	0,05
La Rioja	39.414	16	187	58,45	85	26,57	93	29,07	32	10,00
<b>ESPAÑA</b>	<b>4.946.601</b>	<b>1.223</b>	<b>32.916</b>	<b>69,37</b>	<b>13.700</b>	<b>28,87</b>	<b>14.815</b>	<b>31,22</b>	<b>4.599</b>	<b>9,69</b>

\* IA: Incidencia acumulada (casos diagnosticados/100.000 habitantes). Se utiliza como denominador para el cálculo de la IA las cifras oficiales de población del INE del padrón municipal a 01.01.2020

Figura 1. Casos diarios confirmados de COVID-19 en España desde el 01.12.2020 a 23.09.2021 (datos consolidados a las 14:00 horas del 24.09.2021).



A continuación se presenta la situación de la capacidad asistencia y actividad COVID-19 en los hospitales españoles. Para el análisis de los casos confirmados que han precisado ingreso, tanto hospitalario como específicamente en UCI, se puede consultar los datos disponibles [aquí](#).

**Tabla 2.** Situación capacidad asistencial y actividad Covid-19 en hospitales

CCAA	Total Pacientes COVID hospitalizados	Tasa de ocupación hospitalaria por 100.000 hab.	% Camas Ocupadas COVID	Número Pacientes COVID en UCI	Tasa de ocupación UCI por 100.000 hab.	% Camas Ocupadas UCI COVID	Ingresos COVID últimas 24h	Altas COVID últimas 24h
Andalucía	393	4,64	2,21%	110	1,30	5,93%	38	51
Aragón	104	7,82	2,53%	25	1,88	11,16%	13	18
Asturias	27	2,65	0,81%	11	1,08	3,69%	4	4
Baleares	121	10,33	3,58%	34	2,90	10,33%	4	22
Canarias	181	8,32	3,27%	53	2,44	10,66%	6	13
Cantabria	26	4,46	1,95%	5	0,86	4,24%	5	4
Castilla La Mancha	130	6,36	2,71%	37	1,81	10,31%	9	19
Castilla y León	123	5,14	1,93%	38	1,59	9,18%	8	9
Cataluña	572	7,35	2,33%	169	2,17	14,49%	52	84
Ceuta	7	8,31	3,50%	0	0,00	0,00%	0	3
C. Valenciana	176	3,48	1,60%	54	1,07	7,01%	25	32
Extremadura	48	4,51	1,67%	9	0,85	4,79%	6	5
Galicia	59	2,18	0,70%	17	0,63	2,23%	13	5
Madrid	619	9,13	4,02%	195	2,88	18,47%	46	43
Melilla	9	10,34	4,95%	2	2,30	11,76%	2	1
Murcia	59	3,90	1,45%	10	0,66	2,14%	8	21
Navarra	40	6,05	2,15%	13	1,97	10,66%	0	4
País Vasco	245	11,03	5,12%	50	2,25	12,89%	26	37
La Rioja	12	3,75	1,68%	5	1,56	9,43%	2	1
<b>Total general</b>	<b>2.951</b>	<b>6,22</b>	<b>2,45%</b>	<b>837</b>	<b>1,76</b>	<b>9,20%</b>	<b>267</b>	<b>376</b>

Fuente: Notificación de los hospitales al Ministerio de Sanidad

(1) Información referida al día 23/09/2021, con los últimos datos disponibles a las 15:00 del día 24 de Septiembre de 2021

Nota: El criterio de cómputo incluye a pacientes que presentan clínica Covid que debe ser tratada en régimen de hospitalización, bien con infección confirmada bien pendiente de confirmar.

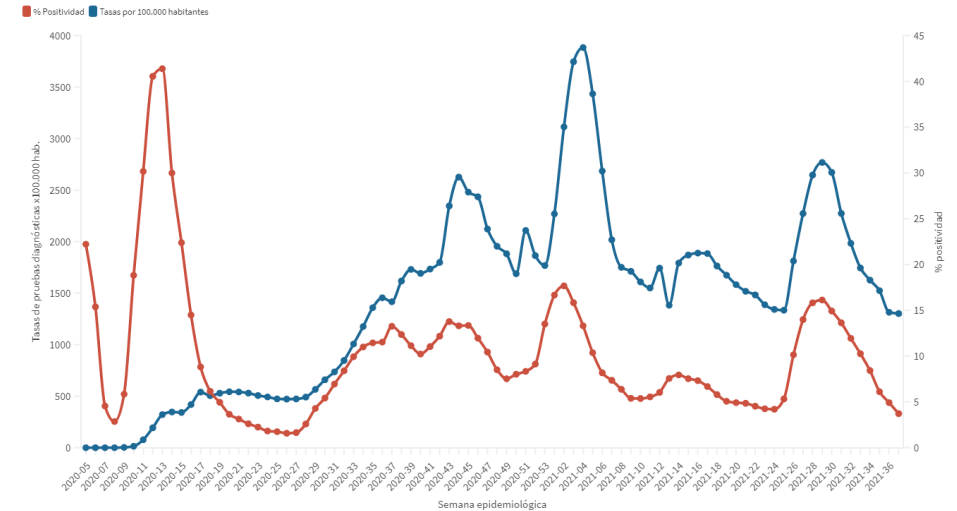
Puede acceder a los datos en abierto de la capacidad asistencial [aquí](#).

**Tabla 3.** Total de Pruebas diagnósticas realizadas del 14.09.2021 al 20.09.2021 (Datos provisionales con información actualizada a 24.09.2021)

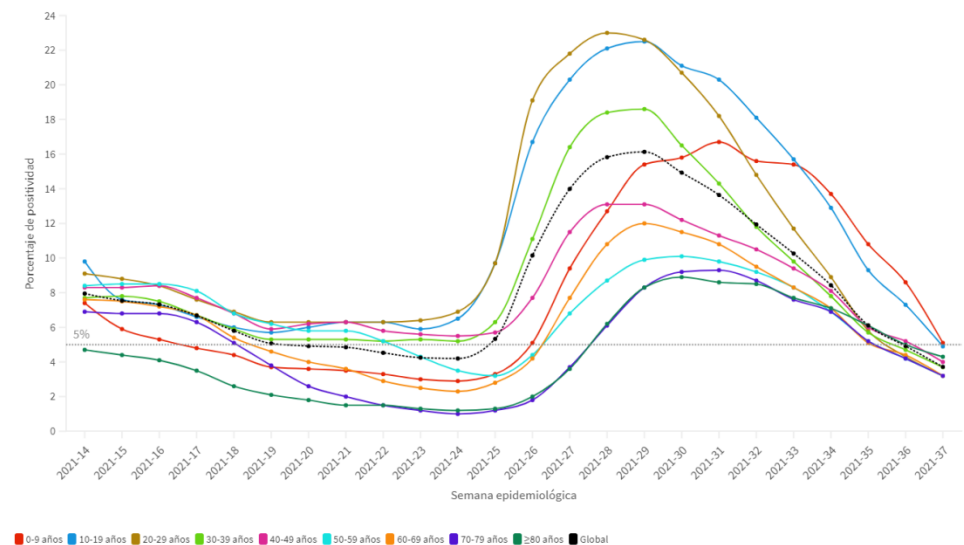
CCAA	PCR	Test de antígeno	Total de pruebas	Tasa por 100.000 hab.	Positividad
Andalucía	51.984	26.839	78.823	936,78	4,54%
Aragón	8.123	4.702	12.825	972,11	5,95%
Asturias	11.041	1.194	12.235	1.196,23	1,05%
Baleares	24.877	16.732	41.609	3.619,87	2,91%
Canarias	17.404	10.673	28.077	1.303,85	2,96%
Cantabria	6.017	1.064	7.081	1.218,60	4,63%
Castilla La Mancha	11.207	4.380	15.587	766,75	5,62%
Castilla y León	17.270	5.947	23.217	967,56	3,81%
Cataluña	93.032	40.930	133.962	1.745,38	2,64%
Ceuta	341	1.237	1.578	1.861,35	5,96%
C. Valenciana	30.099	14.728	44.827	895,86	4,89%
Extremadura	7.524	7.417	14.941	1.399,35	3,33%
Galicia	18.731	13.529	32.260	1.195,04	2,51%
Madrid	51.498	55.875	107.373	1.611,39	3,37%
Melilla	401	733	1.134	1.311,18	5,91%
Murcia	10.633	3.043	13.676	915,46	5,26%
Navarra	5.373	5.196	10.569	1.615,53	2,99%
País Vasco	22.839	8.652	31.491	1.426,37	3,53%
La Rioja	2.376	2.041	4.417	1.394,26	2,22%
<b>ESPAÑA</b>	<b>390.770</b>	<b>224.912</b>	<b>615.682</b>	<b>1.309,23</b>	<b>3,52%</b>

Puede acceder a los datos en abierto de las pruebas realizadas [aquí](#).

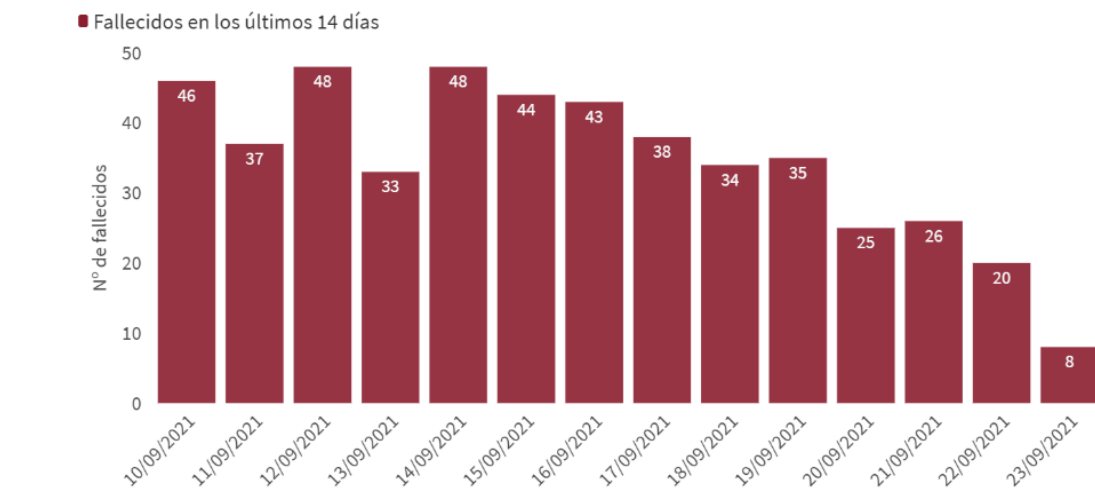
**Figura 2.** Evolución semanal de la tasa de pruebas diagnósticas y porcentaje positividad



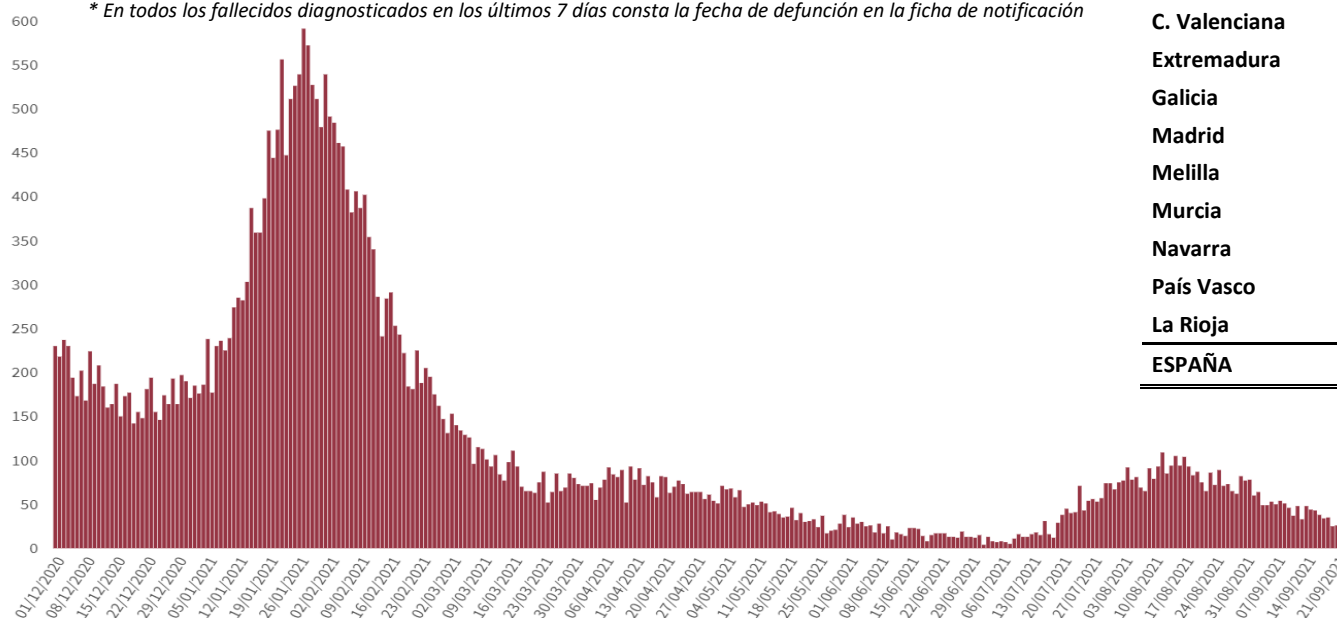
**Figura 3.** Evolución de la positividad por grupos de edad desde la semana 14 de 2021



**Figura 4.** Número de fallecidos diarios por COVID-19 por fecha de defunción en España a 23.09.2021 (datos consolidados a las 14:00 horas del 24.09.2021).



\* En todos los fallecidos diagnosticados en los últimos 7 días consta la fecha de defunción en la ficha de notificación



**Tabla 4.** Casos de COVID-19 que han fallecido (total y con fecha de fallecimiento en los últimos 7 días) y letalidad por Comunidades Autónomas en España a 23.09.2021.

CCAA	Total	Con fecha de defunción en los últimos 7 días	Letalidad global de la pandemia
Andalucía	11.089	23	1,4%
Aragón	3.799	8	2,4%
Asturias	2.066	3	2,9%
Baleares	957	4	1,0%
Canarias	987	13	1,0%
Cantabria	606	4	1,3%
Castilla La Mancha	6.418	16	2,7%
Castilla y León	7.303	15	2,4%
Cataluña	15.643	4	1,7%
Ceuta	127	0	1,7%
C. Valenciana	7.752	15	1,5%
Extremadura	1.973	17	1,9%
Galicia	2.623	12	1,4%
Madrid	16.078	27	1,8%
Melilla	106	0	1,0%
Murcia	1.728	7	1,2%
Navarra	1.244	8	1,5%
País Vasco	4.908	10	1,9%
La Rioja	822	0	2,1%
<b>ESPAÑA</b>	<b>86.229</b>	<b>186</b>	<b>1,7%</b>

**Figura 5.** Casos diarios confirmados de COVID-19 por fecha de diagnóstico desde el 01.12.2020 por Comunidades Autónomas, a 23.09.2021 (datos consolidados a las 14:00 horas del 24.09.2021).

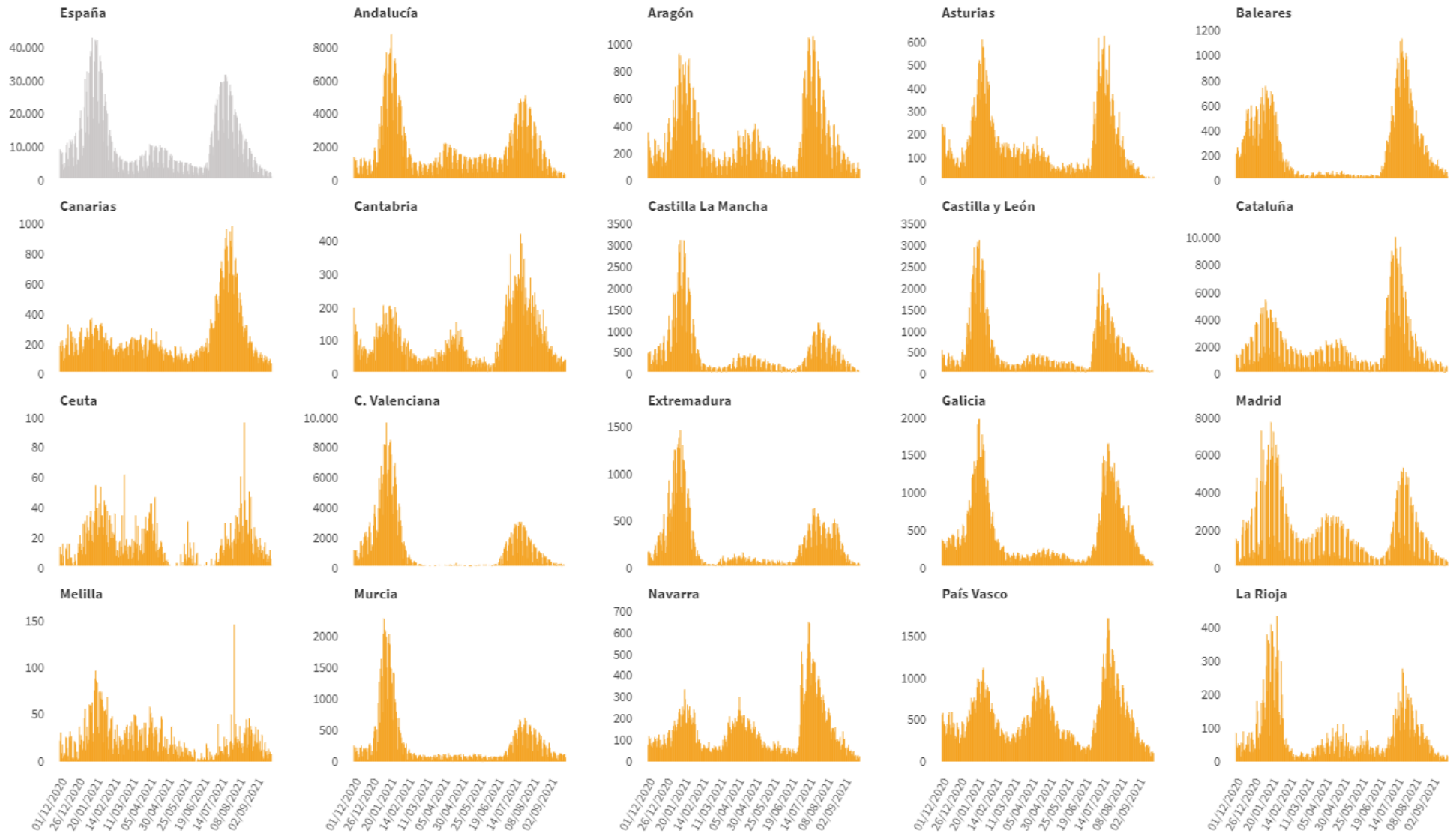


Figura 6. Evolución de la incidencia acumulada en 14 días por grupos de edad en España, a 23.09.2021.

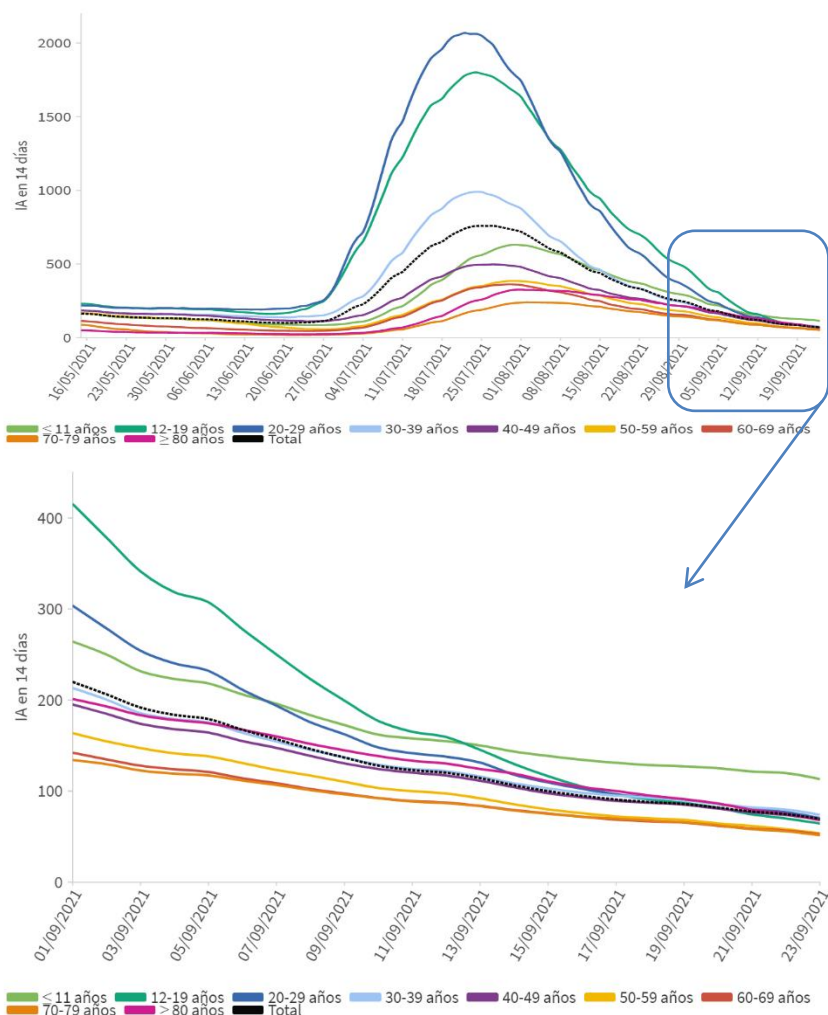


Tabla 5. Incidencia acumulada en 14 días por grupos de edad en España y por Comunidades Autónomas, a 23.09.2021 (datos consolidados a las 17:00 horas del 24.09.2021).

CCAA	≤ 11 años	12-19 años	20-29 años	30-39 años	40-49 años	50-59 años	60-69 años	70-79 años	≥ 80 años
Andalucía	98,87	44,89	56,32	68,85	60,43	47,90	51,96	51,20	62,15
Aragón	134,48	65,95	59,05	77,30	62,34	50,94	44,13	35,31	90,07
Asturias	40,07	9,38	11,38	18,35	23,35	14,14	12,70	10,98	20,50
Baleares	119,99	74,36	116,72	98,80	93,13	82,63	74,21	81,97	62,57
Canarias	84,12	52,28	86,99	66,90	52,33	51,35	54,45	43,36	37,68
Cantabria	139,51	136,48	156,42	116,36	102,28	76,70	55,60	81,03	63,35
Castilla La Mancha	135,77	92,54	67,40	79,35	77,74	62,12	47,61	63,48	85,06
Castilla y León	73,63	53,83	44,55	41,82	45,97	34,11	42,69	45,64	77,80
Cataluña	120,93	76,05	90,11	94,39	90,45	68,79	72,59	68,00	76,25
Ceuta	181,31	120,53	109,42	218,60	134,47	129,80	101,82	115,79	76,78
C. Valenciana	92,46	51,59	55,22	55,34	54,84	43,33	40,29	35,86	32,55
Extremadura	132,07	47,20	49,42	49,45	75,24	43,14	41,50	42,45	106,57
Galicia	111,19	41,11	47,19	48,55	48,28	32,27	29,40	35,20	33,29
Madrid	133,42	86,17	72,60	76,45	72,04	54,28	62,99	51,13	83,76
Melilla	99,08	282,01	133,39	214,29	166,64	97,35	191,64	160,09	383,14
Murcia	123,81	59,90	85,34	84,21	75,54	65,65	51,73	54,42	91,73
Navarra	150,29	40,79	52,84	74,99	50,92	45,50	37,92	73,49	60,73
País Vasco	142,04	87,78	90,31	104,78	93,89	83,83	61,40	63,83	108,26
La Rioja	86,25	50,92	82,08	55,95	69,88	35,67	18,56	71,11	67,55
<b>ESPAÑA</b>	<b>113,19</b>	<b>64,37</b>	<b>70,22</b>	<b>73,90</b>	<b>68,70</b>	<b>53,43</b>	<b>52,60</b>	<b>51,49</b>	<b>67,92</b>

Los grupos de edad corresponden con los mismos de los que se hace seguimiento de la cobertura de vacunación



Figura 7. Evolución de la incidencia acumulada en 14 días por grupos de edad desde el 01.09.2021 por Comunidades Autónomas, a 23.09.2021.

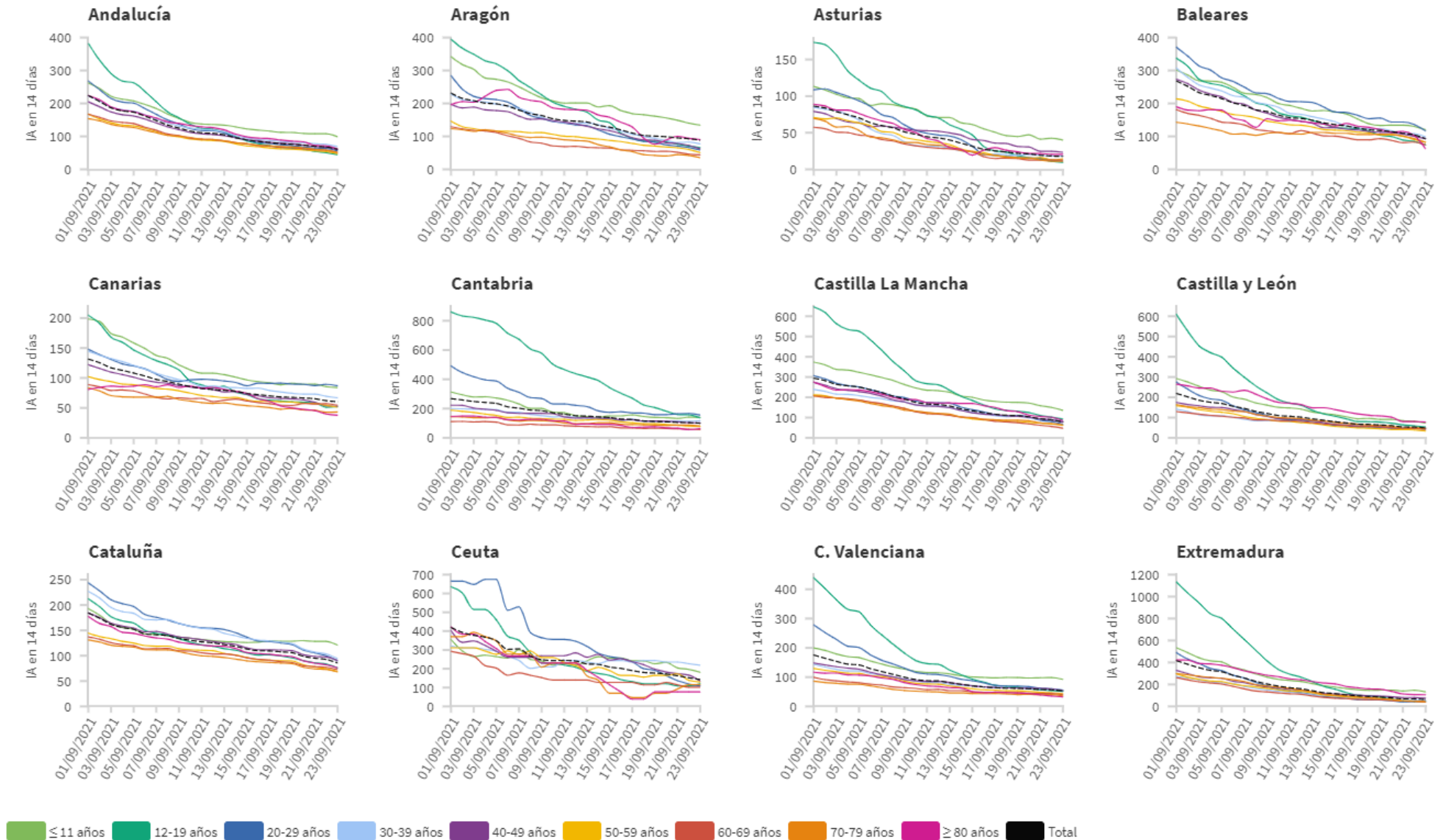
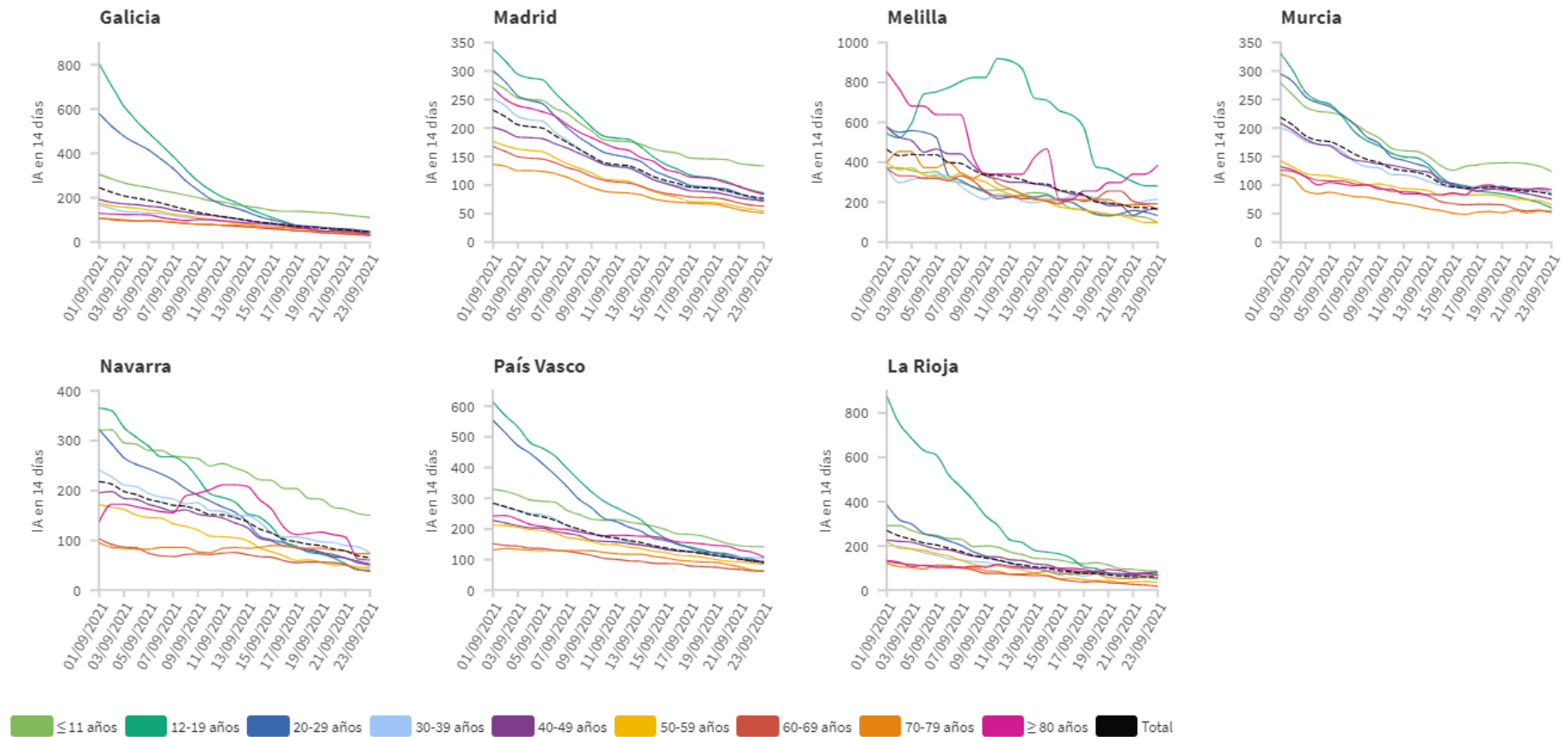


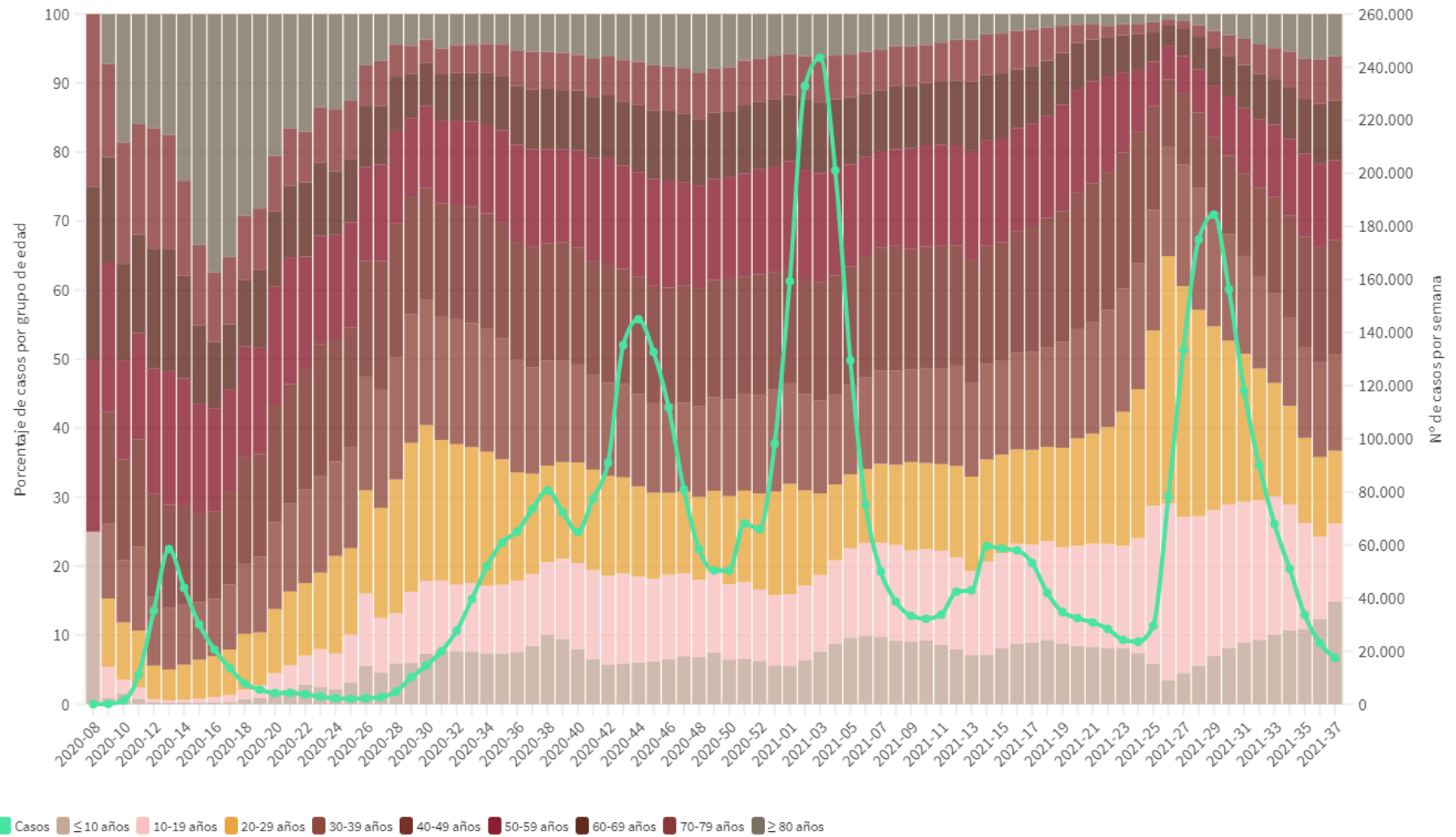


Figura 7(cont.). Incidencia acumulada en 14 días por grupos de edad desde el 01.09.2021 por Comunidades Autónomas, a 23.09.2021.



Los grupos de edad corresponden con los mismos de los que se hace seguimiento de la cobertura de vacunación

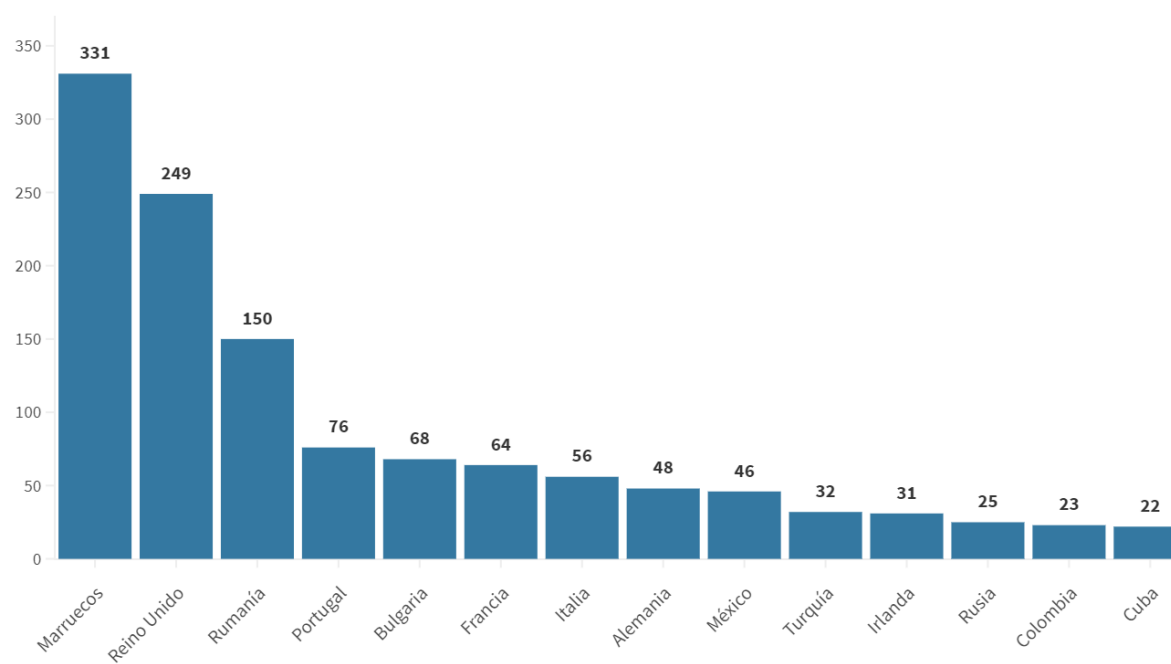
**Figura 8.** Distribución de casos de COVID-19 notificados por semana epidemiológica de diagnóstico y proporción de casos por grupos de edad desde el inicio de la pandemia (Datos hasta la última semana completa)



**Tabla 6.** Nº de casos COVID-19 importados de otro país

	Diagnósticos desde el 11 de mayo	Diagnósticos en los últimos 7 días
Andalucía	3.397	32
Aragón	438	1
Asturias	57	0
Baleares	722	10
Canarias	2.382	65
Cantabria	149	1
Castilla La Mancha	450	15
Castilla y León	678	6
Cataluña	1.231	19
Ceuta	169	1
C. Valenciana	1.772	57
Extremadura	293	0
Galicia	832	10
Madrid	2.166	37
Melilla	177	0
Murcia	570	11
Navarra	285	5
País Vasco	92	0
La Rioja	39	1
<b>ESPAÑA</b>	<b>15.899</b>	<b>271</b>

**Figura 9.** Nº de casos importados según país de origen (los países más frecuentes en las últimas 4 semanas)



Fuente: Casos notificados a la Red Nacional de Vigilancia Epidemiológica por las comunidades autónomas clasificados como importados de otro país. Las personas han podido llegar a través de diferentes medios de transporte, incluyendo pateras.

## PERSONAL SANITARIO

Hasta el 23.09.2021 se han notificado 147.912 casos confirmados en personal sanitario (utilizando la información agregada hasta el día 10 de mayo y la información individualizada desde el día 11 de mayo). A continuación se reflejan los datos recogidos según la nueva estrategia de vigilancia desde el 11.05.2020

**Tabla 7.** Casos confirmados en personal sanitario desde el 11.05.2020 por Comunidades Autónomas, a 23.09.2021 (datos consolidados a las 14:00 horas del 24.09.2021).

	<b>Total notificados</b>	<b>Diagnosticados en los últimos 14 días</b>	<b>Diagnosticados en los últimos 7 días</b>	<b>Con fecha de inicio de síntomas en los últimos 14d.</b>	<b>Con fecha de inicio de síntomas en los últimos 7d.</b>
Andalucía	12.596	51	26	38	19
Aragón	4.796	16	5	11	5
Asturias	1.834	5	1	2	0
Baleares	1.778	7	2	6	2
Canarias	1.875	33	16	22	10
Cantabria	2.207	28	14	16	7
Castilla La Mancha	6.366	34	15	21	4
Castilla y León	9.502	54	22	34	10
Cataluña	14.566	91	27	53	12
Ceuta	127	0	0	0	0
C. Valenciana	14.632	59	24	45	12
Extremadura	2.718	23	8	15	7
Galicia	5.563	54	30	29	11
Madrid	7.979	82	31	57	17
Melilla	466	3	1	2	1
Murcia	4.453	45	27	38	20
Navarra	3.875	13	5	7	3
País Vasco	507	1	0	1	0
La Rioja	1.652	2	0	2	0
<b>ESPAÑA</b>	<b>97.492</b>	<b>601</b>	<b>254</b>	<b>399</b>	<b>140</b>

**Tabla 8.** Ámbito de exposición en personal sanitario en función del centro de trabajo desde el 11.05.2020 a 23.09.2021 (datos consolidados a las 14:00 horas del 24.09.2021).

<b>Ámbito de exposición (ámbito probable de contagio)</b>	<b>Personal sanitario de centro sanitario</b>	<b>Personal sanitario de centro sociosanitario</b>	<b>Personal sanitario de otro tipo de centro</b>	<b>Total</b>
Centro Sanitario	12.302	409	310	13.021
Centro Sociosanitario	648	8.519	186	9.353
Domicilio	10.775	3.290	3.018	17.083
Escolar	50	30	45	125
Laboral	7.724	3.599	1.352	12.675
Social*	1.470	439	452	2.361
Otros	3.071	1.200	987	5.258
Desconocido	24.956	8.226	4.434	37.616
<b>ESPAÑA</b>	<b>60.996</b>	<b>25.712</b>	<b>10.784</b>	<b>97.492</b>

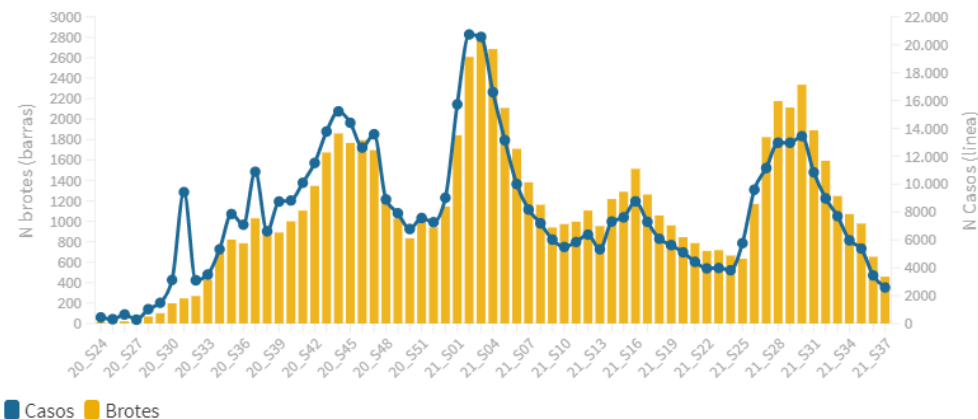
\* La clasificación de ámbito social está disponible desde el día 17 de noviembre

## INFORME DE SITUACIÓN DE BROTES COVID-19. 24 de septiembre de 2021

Los datos presentados en este informe hacen referencia a los casos que se han podido trazar y asociar a un brote, y en los que se puede especificar el ámbito en el que se han producido. A efectos de notificación al CCAES se define brote como cualquier agrupación de 3 o más casos con infección activa en los que se ha establecido un vínculo epidemiológico. Se excluyen en la notificación aquellos que afectan únicamente a los convivientes de un mismo domicilio. Entre las limitaciones de este informe está el hecho de que en ciertos ámbitos puede ser complicado identificar la fuente de infección y, por lo tanto, pueden estar infraestimados como, por ejemplo, los brotes asociados a espacios de uso público y eventos o a lugares donde se reúnen personas desconocidas, particularmente en interiores. Otra limitación de esta información es que sobredimensiona aquellos ámbitos en las que se puede hacer trazabilidad de los casos, como pueden ser las residencias de mayores o los centros educativos, así como aquellos brotes que se producen entre familiares y personas que se conocen.

Desde el inicio del seguimiento, se han comunicado al CCAES 75.482 brotes con 534.124 casos. En la figura 10 se observa que la distribución de brotes ha presentado cuatro picos coincidentes con la curva de incidencia acumulada en la comunidad. Desde la semana 31, se observa un descenso importante en el número de brotes y casos asociados notificados. De los brotes comunicados, 458 brotes con 2.584 casos asociados se han notificado en la semana 37. La distribución de brotes y casos asociados por ámbito puede observarse en la figura 11.

**Figura 10.** Distribución de brotes y casos asociados por semana epidemiológica de notificación a la comunidad autónoma. Datos hasta la semana 37 (13-19 sept).



- En la semana 37 se han comunicado 113 brotes en **ámbito social** con 589 casos asociados, continuando la tendencia descendente de las últimas semanas. La mayoría de los brotes y casos notificados en este ámbito están vinculados a reuniones de familiares y/o amigos en ámbito privado, seguido de viajes con motivos de ocio. Además, en la semana 37, se han notificado 113 **brotes familiares que afectan a varios domicilios** con 600 casos asociados.
- En la semana 37 se han notificado 36 brotes con 239 casos en **centros educativos**, aumentando con respecto a la semana anterior. La mayoría de estos brotes se han identificado en educación infantil y primaria. El impacto en la actividad educativa es bajo, de manera que, en la primera semana del curso, el 99,8% de las aulas están en funcionamiento sin estar cuarentenadas.
- En el **ámbito laboral** se han notificado 41 brotes con 228 casos en la semana 37, disminuyendo con respecto a semanas previas. Los brotes más frecuentes dentro de este ámbito continúan ocurriendo en el sector industrial y de la construcción, seguido de establecimientos de restauración.
- En la semana 37 se han notificado 17 brotes con 80 casos en **colectivos socialmente vulnerables**, disminuyendo con respecto a la semana anterior. La mayoría de están asociados a la llegada de pateras y a centros de acogida.
- En **centros socio-sanitarios**, en la semana 37, continua la tendencia descendente, con 27 brotes y 200 casos.
- En la semana 37 se han notificado 98 brotes con 585 casos de **ámbito mixto**, donde la transmisión se extiende en diferentes ámbitos. De ellos, el 28% presenta un componente social, el 20% presentan un componente laboral y el 15% un componente educativo.



**Figura 11.** Número de brotes y casos asociados por ámbito y semana de notificación. Datos hasta la semana 37 (13-19 sept).



**SITUACIÓN INTERNACIONAL** (datos consultados hasta las 10:00 horas del 24.09.2021)

**Situación en Europa:** Hasta el día de hoy se han notificado al menos 66.620.697 casos confirmados. En la tabla 9 se presentan los datos epidemiológicos detallados de los países de Europa con más casos confirmados.

**Tabla 9.** Detalles de los países con más casos confirmados u otros países de interés de Europa<sup>1,2,3</sup>

	Casos confirmados	Nuevos diarios	Incremento promedio en los últimos 7 días	Incidencia Acumulada 100.000 hab. 14 días	Fallecidos	Nuevos diarios	Letalidad
<b>Reino Unido</b>	7.565.867	36.710	0,44%	650,9	135.803	182	1,8%
<b>Rusia</b>	7.354.995	21.438	0,28%	187,3	201.445	820	2,7%
<b>Francia</b>	6.977.722	6.229	0,09%	149,1	116.371	63	1,7%
<b>Turquía</b>	6.932.453	28.168	0,41%	446,2	62.307	242	0,9%
<b>Italia</b>	4.649.906	4.061	0,08%	97,7	130.551	63	2,8%
<b>Alemania</b>	4.181.393	9.727	0,19%	147,3	93.303	65	2,2%
<b>Polonia</b>	2.900.862	974	0,02%	23,0	75.537	14	2,6%
<b>Ucrania</b>	2.370.425	7.866	0,24%	151,2	55.284	123	2,3%
<b>Países Bajos</b>	1.989.805	1.900	0,09%	163,3	18.132	4	0,9%
<b>Chequia</b>	1.687.973	525	0,03%	56,2	30.448	2	1,8%
<b>Bélgica</b>	1.229.236	2.554	0,17%	246,0	25.533	9	2,1%
<b>Rumanía</b>	1.172.981	7.095	0,47%	279,2	35.964	113	3,1%
<b>Suecia</b>	1.147.879	911	0,06%	124,3	14.809	19	1,3%
<b>Portugal</b>	1.064.876	885	0,07%	124,1	17.938	5	1,7%
<b>Suiza</b>	826.706	1.895	0,20%	328,1	10.585	5	1,3%
<b>Austria</b>	725.163	2.089	0,25%	307,6	10.707	12	1,5%
<b>Irlanda</b>	379.366	1.429	0,36%	375,4	5.209	30	1,4%

<sup>1</sup> Las cifras de fallecidos por COVID-19 notificadas por cada país varían en su definición por lo que dichas cifras, y la letalidad resultante en cada país, no son directamente comparables entre sí.

<sup>2</sup> (-) sin actualizar

<sup>3</sup> Suiza, Austria e Irlanda ya no se encuentra entre los quince países con más casos confirmados de Europa. Se sigue incluyendo en la tabla por su histórico

**Situación a nivel global y otros países fuera de Europa:** Según la OMS, a nivel global hasta el día de hoy se han notificado al menos 229.858.719 casos y 4.713.543 fallecidos. En la tabla 10 se presenta información detallada de los países con más casos acumulados fuera de Europa.

**Tabla 10.** Detalles de los países con más casos confirmados u otros países de interés fuera de Europa<sup>4,5,6</sup>

	Casos confirmados	Nuevos diarios	Incremento promedio en los últimos 7 días	Incidencia Acumulada 100.000 hab. 14 días	Fallecidos	Nuevos diarios	Letalidad
<b>Estados Unidos</b>	42.501.643	120.770	0,30%	602,6	680.688	1.961	1,6%
<b>India</b>	33.563.421	31.923	0,10%	31,3	446.050	282	1,3%
<b>Brasil*</b>	21.247.094	-	0,15%	159,2	591.440	485	2,8%
<b>Irán</b>	5.477.229	17.433	0,31%	328,1	118.191	286	2,2%
<b>Argentina</b>	5.243.231	1.837	0,04%	70,6	114.579	61	2,2%
<b>Colombia</b>	4.943.622	1.373	0,03%	44,7	125.962	38	2,5%
<b>Indonesia</b>	4.201.559	2.881	0,08%	18,0	141.114	160	3,4%
<b>México</b>	3.585.565	12.521	0,23%	108,0	272.580	815	7,6%
<b>Sudáfrica</b>	2.884.134	-	0,07%	82,0	86.216	-	3,0%
<b>Filipinas</b>	2.417.419	15.503	0,82%	265,6	37.228	154	1,5%
<b>Perú</b>	2.168.431	779	0,04%	37,4	199.060	24	9,2%
<b>Malasia</b>	2.142.924	14.990	0,77%	769,0	24.565	487	1,1%
<b>Iraq</b>	1.984.399	2.906	0,15%	130,3	21.949	38	1,1%
<b>Japón</b>	1.683.965	2.845	0,23%	64,2	17.319	43	1,0%
<b>Chile</b>	1.648.550	524	0,03%	34,2	37.379	5	2,3%
<b>Corea del Sur</b>	292.699	1.716	0,64%	49,0	2.427	8	0,8%
<b>China</b>	124.283	51	0,05%	0,1	5.690	1	4,6%
<b>Singapur</b>	81.356	1.457	1,38%	208,8	68	3	0,1%

<sup>4</sup> Las cifras de fallecidos por COVID-19 notificadas por cada país varían en su definición por lo que dichas cifras, y la letalidad resultante en cada país, no son directamente comparables entre sí.

<sup>5</sup> (-) sin actualizar

<sup>6</sup> China, Singapur y Corea del Sur ya no se encuentran entre los quince países con más casos confirmados fuera de Europa. Se siguen incluyendo en la tabla por su histórico.

\*Según OMS, Brasil reajusta datos a día de hoy.

Los casos y fallecidos nuevos notificados diariamente pueden corresponder a casos diagnosticados y fallecidos de días previos