

Actualización nº 472. Enfermedad por el coronavirus (COVID-19). 28.09.2021 (datos consolidados a las 17:00 horas del 28.09.2021)

SITUACIÓN EN ESPAÑA

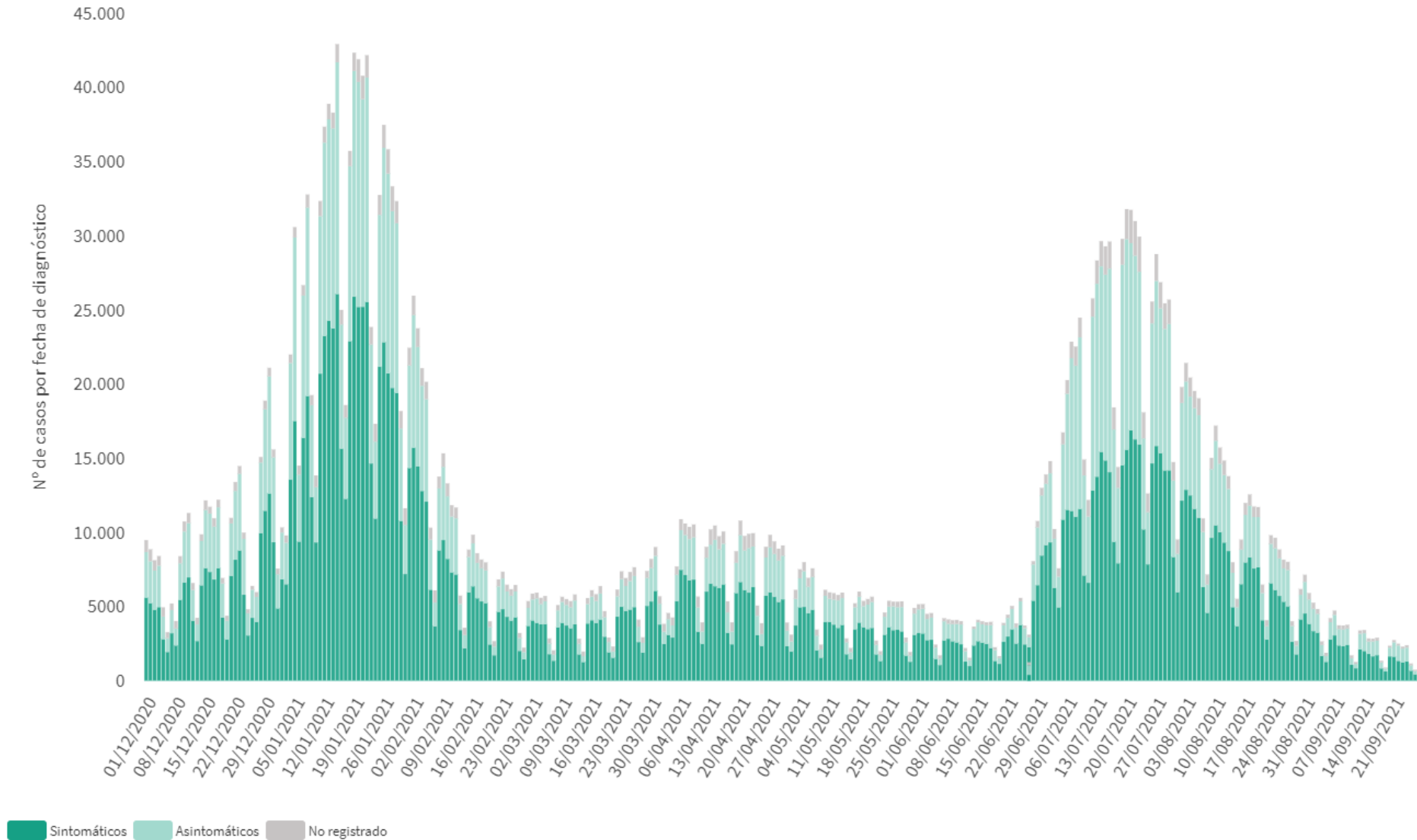
El presente informe se ha realizado con los datos individualizados notificados por las CCAA a la Red Nacional de Vigilancia Epidemiológica (al sistema SiViEs). Se incluyen los casos notificados confirmados con una prueba diagnóstica positiva de infección activa (PDIA) tal como se establece en la [Estrategia de detección precoz, vigilancia y control de COVID-19](#) y además los casos notificados antes del 11 de mayo que requirieron hospitalización, ingreso en UCI o fallecieron con diagnóstico clínico de COVID-19, de acuerdo a las definiciones de caso vigentes en cada momento. Cualquier futura actualización que realicen las CCAA quedarán reflejadas en los informes diarios. En España hasta el momento se han notificado un total de 4.953.930 casos confirmados de COVID-19 y 86.358 fallecidos. Los datos se pueden obtener en [aquí](#).

Tabla 1. Casos de COVID-19 confirmados totales, diagnosticados el día previo y diagnosticados o con fecha de inicio de síntomas en los últimos 14 y 7 días a 28.09.2021

CCAA	Casos totales	Casos diagnosticados el día previo	Casos diagnosticados en los últimos 14 días		Casos diagnosticados en los últimos 7 días		Casos diagnosticados con fecha de inicio de síntomas en los últimos 14d.		Casos diagnosticados con fecha de inicio de síntomas en los últimos 7d.	
			Nº	IA*	Nº	IA*	Nº	IA*	Nº	IA*
Andalucía	800.964	51	4.611	54,48	1.885	22,27	1.355	16,01	243	2,87
Aragón	160.656	85	1.114	83,80	575	43,25	516	38,81	203	15,27
Asturias	70.857	12	172	16,88	93	9,13	24	2,36	12	1,18
Baleares	99.165	47	1.008	86,04	462	39,44	711	60,69	241	20,57
Canarias	95.013	99	1.246	57,26	585	26,88	633	29,09	216	9,93
Cantabria	46.066	43	535	91,78	257	44,09	246	42,20	87	14,93
Castilla La Mancha	237.323	2	1.396	68,26	539	26,35	661	32,32	151	7,38
Castilla y León	299.124	59	1.007	42,05	424	17,70	498	20,79	150	6,26
Cataluña	914.880	265	6.140	78,92	2.961	38,06	2.449	31,48	772	9,92
Ceuta	7.538	4	99	117,57	42	49,88	48	57,01	10	11,88
C. Valenciana	509.779	32	2.484	49,12	1.029	20,35	1.271	25,13	323	6,39
Extremadura	102.333	52	589	55,36	276	25,94	269	25,28	100	9,40
Galicia	186.424	17	955	35,35	345	12,77	481	17,80	112	4,15
Madrid	890.088	298	4.714	69,53	2.054	30,30	2.523	37,21	643	9,48
Melilla	10.970	5	122	140,11	50	57,42	56	64,31	17	19,52
Murcia	140.685	55	1.269	83,97	567	37,52	675	44,66	168	11,12
Navarra	82.480	23	350	52,93	145	21,93	177	26,77	60	9,07
País Vasco	260.145	94	1.730	77,91	731	32,92	15	0,68	3	0,14
La Rioja	39.440	6	154	48,14	68	21,26	74	23,13	31	9,69
ESPAÑA	4.953.930	1.249	29.695	62,58	13.088	27,58	12.682	26,73	3.542	7,46

* IA: Incidencia acumulada (casos diagnosticados/100.000 habitantes). Se utiliza como denominador para el cálculo de la IA las cifras oficiales de población del INE del padrón municipal a 01.01.2020

Figura 1. Casos diarios confirmados de COVID-19 en España desde el 01.12.2020 a 27.09.2021 (datos consolidados a las 17:00 horas del 28.09.2021).



A continuación se presenta la situación de la capacidad asistencia y actividad COVID-19 en los hospitales españoles. Para el análisis de los casos confirmados que han precisado ingreso, tanto hospitalario como específicamente en UCI, se puede consultar los datos disponibles [aquí](#).

Tabla 2. Situación capacidad asistencial y actividad Covid-19 en hospitales

CCAA	Total Pacientes COVID hospitalizados	Tasa de ocupación hospitalaria por 100.000 hab.	% Camas Ocupadas COVID	Número Pacientes COVID en UCI	Tasa de ocupación UCI por 100.000 hab.	% Camas Ocupadas UCI COVID	Ingresos COVID últimas 24h	Altas COVID últimas 24h
Andalucía	377	4,45	2,12%	102	1,21	5,50%	45	46
Aragón	95	7,15	2,31%	24	1,81	10,71%	11	11
Asturias	28	2,75	0,85%	11	1,08	3,69%	3	0
Baleares	136	11,61	4,02%	36	3,07	10,94%	21	14
Canarias	162	7,45	2,93%	41	1,88	8,60%	3	14
Cantabria	23	3,95	1,73%	6	1,03	5,08%	5	6
Castilla La Mancha	116	5,67	2,42%	32	1,56	8,91%	9	18
Castilla y León	112	4,68	1,75%	35	1,46	8,39%	8	8
Cataluña	567	7,29	2,34%	149	1,92	12,58%	46	78
Ceuta	3	3,56	1,50%	0	0,00	0,00%	0	1
C. Valenciana	191	3,78	1,74%	53	1,05	6,90%	16	17
Extremadura	43	4,04	1,49%	9	0,85	4,79%	3	2
Galicia	55	2,04	0,67%	14	0,52	1,87%	8	4
Madrid	592	8,73	3,83%	187	2,76	17,38%	41	35
Melilla	7	8,04	3,85%	0	0,00	0,00%	2	3
Murcia	65	4,30	1,60%	15	0,99	3,24%	15	12
Navarra	36	5,44	1,94%	11	1,66	9,32%	4	5
País Vasco	210	9,46	4,41%	43	1,94	10,94%	16	38
La Rioja	12	3,75	1,68%	3	0,94	5,66%	1	1
Total general	2.830	5,96	2,36%	771	1,62	8,47%	257	313

Fuente: Notificación de los hospitales al Ministerio de Sanidad

(1) Información referida al día 27/09/2021, con los últimos datos disponibles a las 15:00 del día 28 de Septiembre de 2021

Nota: El criterio de cómputo incluye a pacientes que presentan clínica Covid que debe ser tratada en régimen de hospitalización, bien con infección confirmada bien pendiente de confirmar.

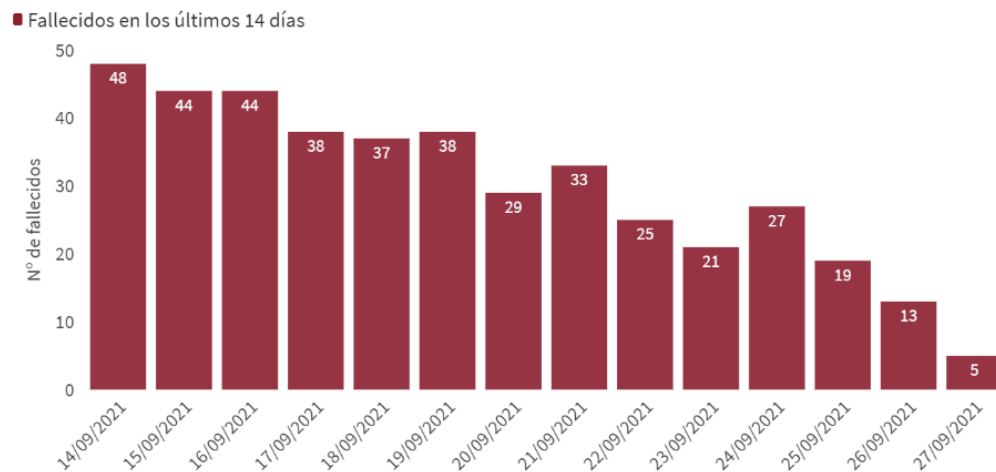
Puede acceder a los datos en abierto de la capacidad asistencial [aquí](#).

Tabla 3. Total de Pruebas diagnósticas realizadas del 18.09.2021 al 24.09.2021 (Datos provisionales con información actualizada a 28.09.2021)

CCAA	PCR	Test de antígeno	Total de pruebas	Tasa por 100.000 hab.	Positividad
Andalucía	51.359	29.834	81.193	964,95	3,60%
Aragón	8.340	5.812	14.152	1.072,70	5,26%
Asturias	10.286	1.648	11.934	1.166,80	0,90%
Baleares	18.566	15.531	34.097	2.966,35	2,19%
Canarias	16.728	11.983	28.711	1.333,29	2,23%
Cantabria	6.204	1.731	7.935	1.365,57	3,77%
Castilla La Mancha	11.444	5.283	16.727	822,83	4,36%
Castilla y León	17.453	6.976	24.429	1.018,07	3,21%
Cataluña	79.330	47.518	126.848	1.652,70	2,37%
Ceuta	325	1.283	1.608	1.896,74	3,79%
C. Valenciana	29.348	13.630	42.978	858,91	4,25%
Extremadura	7.803	6.947	14.750	1.381,46	2,73%
Galicia	17.700	13.644	31.344	1.161,10	1,90%
Madrid	52.087	62.456	114.543	1.718,99	2,67%
Melilla	402	732	1.134	1.311,18	4,94%
Murcia	11.330	3.701	15.031	1.006,16	4,35%
Navarra	4.830	6.159	10.989	1.679,73	2,21%
País Vasco	21.781	10.718	32.499	1.472,02	2,51%
La Rioja	1.961	1.974	3.935	1.242,12	2,19%
ESPAÑA	367.277	247.560	614.837	1.307,43	2,89%

Puede acceder a los datos en abierto de las pruebas realizadas [aquí](#).

Figura 2. Número de fallecidos diarios por COVID-19 por fecha de defunción en España a 27.09.2021 (datos consolidados a las 17:00 horas del 28.09.2021).



* En un fallecido diagnosticado en los últimos 7 días no consta la fecha de defunción en la ficha de notificación

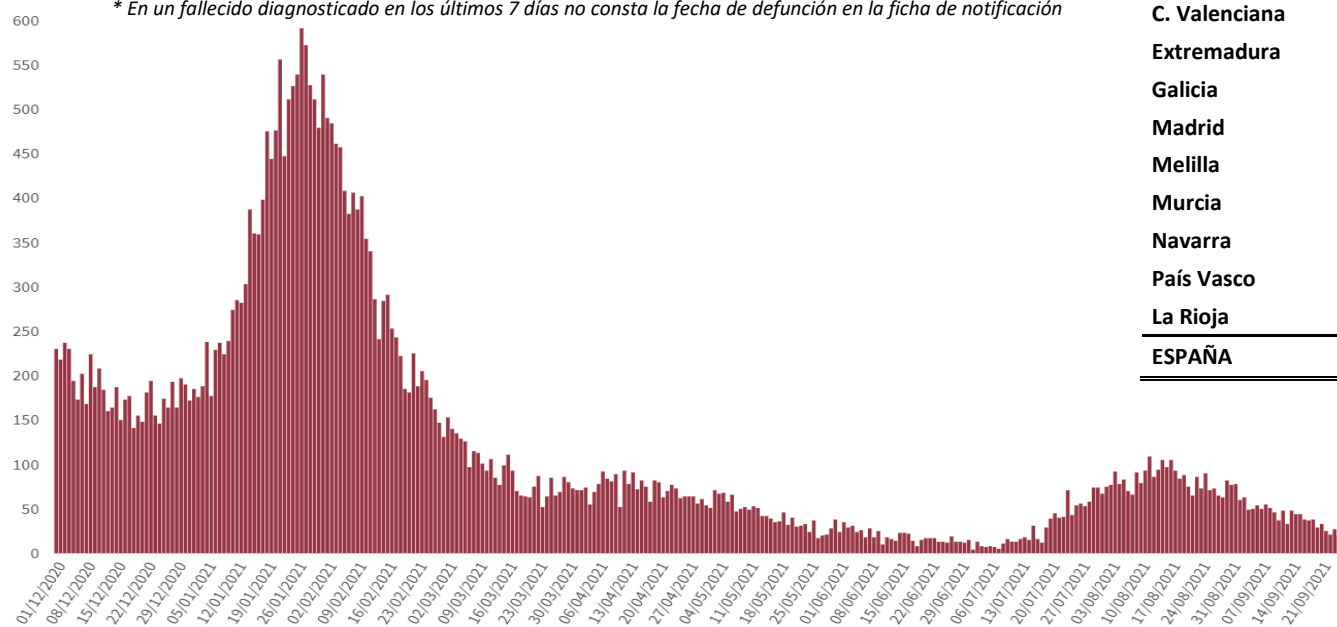


Tabla 4. Casos de COVID-19 que han fallecido (total y con fecha de fallecimiento en los últimos 7 días) y letalidad por Comunidades Autónomas en España a 27.09.2021 .

CCAA	Total	Con fecha de defunción en los últimos 7 días	Letalidad global de la pandemia
Andalucía	11.113	25	1,4%
Aragón	3.815	15	2,4%
Asturias	2.066	1	2,9%
Baleares	959	2	1,0%
Canarias	990	9	1,0%
Cantabria	607	3	1,3%
Castilla La Mancha	6.441	16	2,7%
Castilla y León	7.308	7	2,4%
Cataluña	15.651	2	1,7%
Ceuta	128	1	1,7%
C. Valenciana	7.756	15	1,5%
Extremadura	1.980	7	1,9%
Galicia	2.631	10	1,4%
Madrid	16.090	14	1,8%
Melilla	107	1	1,0%
Murcia	1.727	3	1,2%
Navarra	1.245	2	1,5%
País Vasco	4.921	10	1,9%
La Rioja	823	1	2,1%
ESPAÑA	86.358	144	1,7%

Figura 3. Casos diarios confirmados de COVID-19 por fecha de diagnóstico desde el 01.12.2020 por Comunidades Autónomas, a 27.09.2021 (datos consolidados a las 17:00 horas del 28.09.2021).

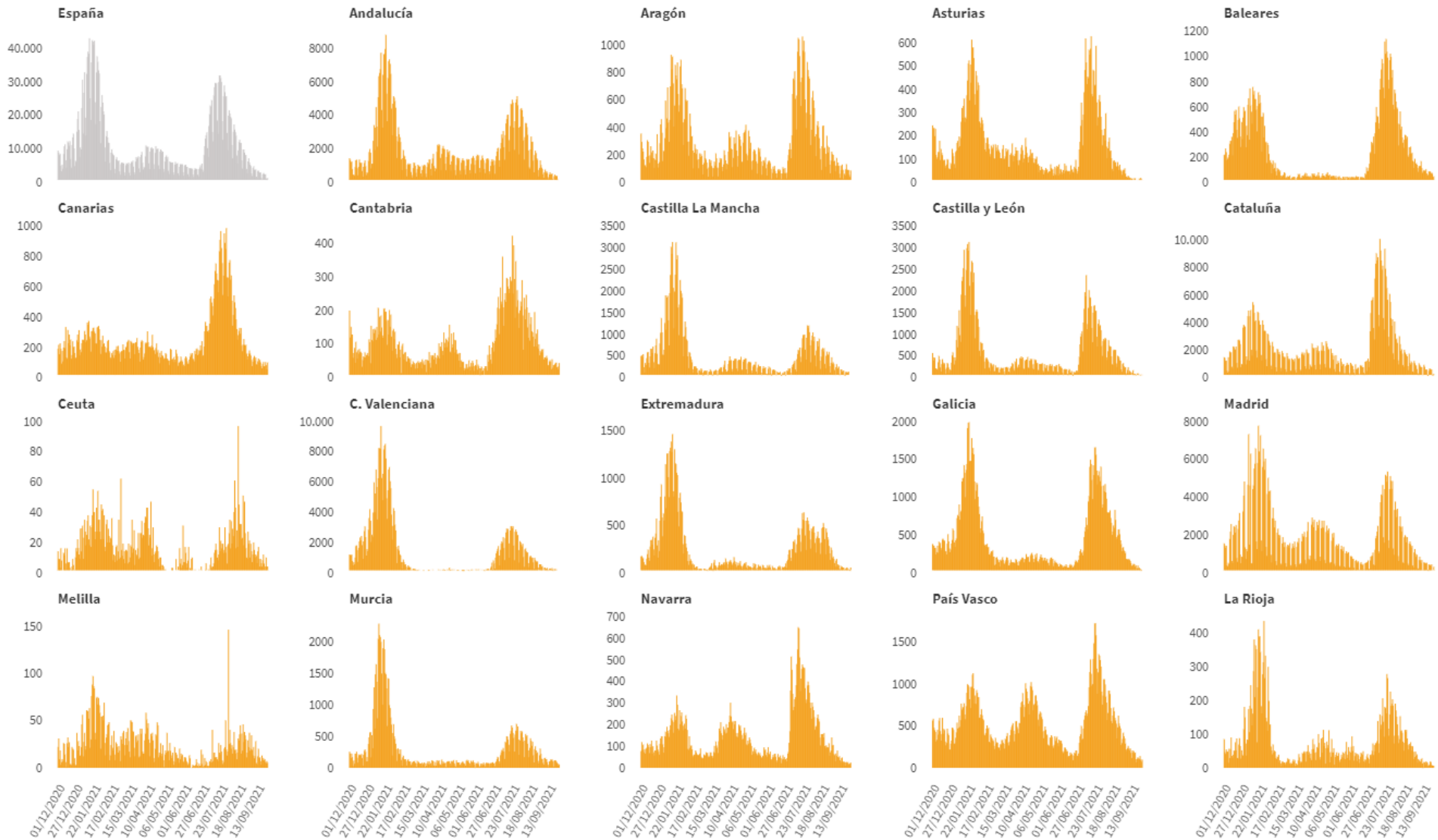


Figura 4. Evolución de la incidencia acumulada en 14 días por grupos de edad en España, a 27.09.2021.

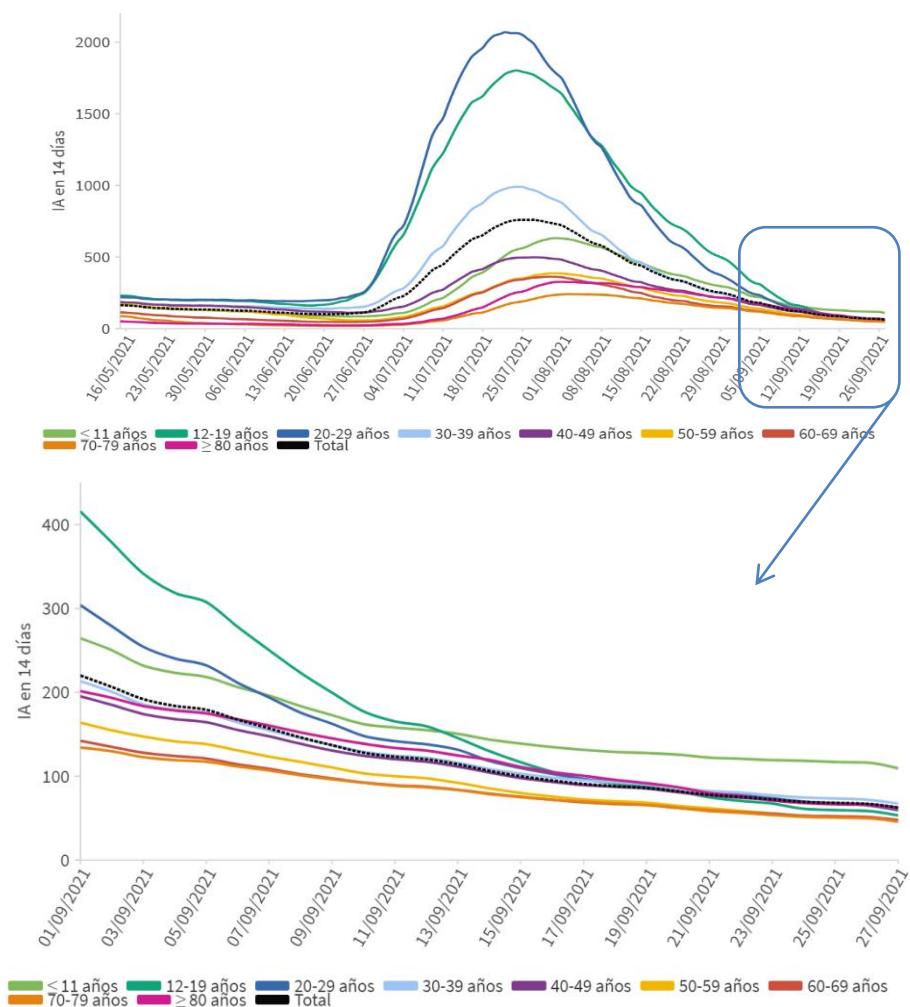


Tabla 5. Incidencia acumulada en 14 días por grupos de edad en España y por Comunidades Autónomas, a 27.09.2021 (datos consolidados a las 17:00 horas del 28.09.2021).

CCAA	≤ 11 años	12-19 años	20-29 años	30-39 años	40-49 años	50-59 años	60-69 años	70-79 años	≥ 80 años
Andalucía	94,62	40,91	50,07	60,08	53,35	41,74	44,43	46,13	53,44
Aragón	116,46	49,46	56,75	68,78	52,11	47,41	49,88	43,71	124,49
Asturias	37,71	12,50	5,06	20,10	23,35	14,76	12,03	6,41	19,36
Baleares	123,65	67,03	92,79	87,27	89,25	72,38	72,51	70,79	84,78
Canarias	81,79	39,49	72,29	59,82	55,94	53,35	54,45	46,59	29,92
Cantabria	149,72	100,08	130,68	120,61	94,10	58,91	63,35	62,19	60,91
Castilla La Mancha	129,42	77,60	57,77	74,46	63,82	55,29	44,40	50,28	54,00
Castilla y León	69,06	36,89	34,60	32,86	40,19	33,58	37,04	40,75	63,49
Cataluña	126,08	68,58	77,36	88,45	81,94	59,81	64,83	58,87	71,11
Ceuta	166,20	98,62	91,18	117,71	110,74	129,80	76,37	185,27	38,39
C. Valenciana	93,51	38,40	43,01	54,41	49,32	38,02	40,98	36,31	40,14
Extremadura	124,83	43,66	37,06	46,45	65,83	37,82	33,52	29,39	90,78
Galicia	93,40	33,33	32,47	37,72	37,68	22,67	20,47	23,12	29,88
Madrid	127,44	70,46	61,55	71,08	69,64	47,80	55,31	45,81	72,23
Melilla	111,46	83,56	108,38	173,08	158,31	88,50	178,87	213,45	468,28
Murcia	126,30	50,74	85,34	86,12	73,58	61,90	55,82	57,34	110,36
Navarra	123,99	33,70	44,04	54,09	44,44	35,16	36,56	60,94	36,44
País Vasco	122,17	64,65	74,93	95,19	80,91	72,65	54,62	55,38	77,24
La Rioja	77,90	35,25	78,80	45,78	58,55	27,27	15,91	60,44	36,02
ESPAÑA	109,38	53,18	59,42	67,38	62,28	47,13	47,80	45,78	61,22

Los grupos de edad corresponden con los mismos de los que se hace seguimiento de la cobertura de vacunación

Figura 5. Evolución de la incidencia acumulada en 14 días por grupos de edad desde el 01.09.2021 por Comunidades Autónomas, a 27.09.2021.

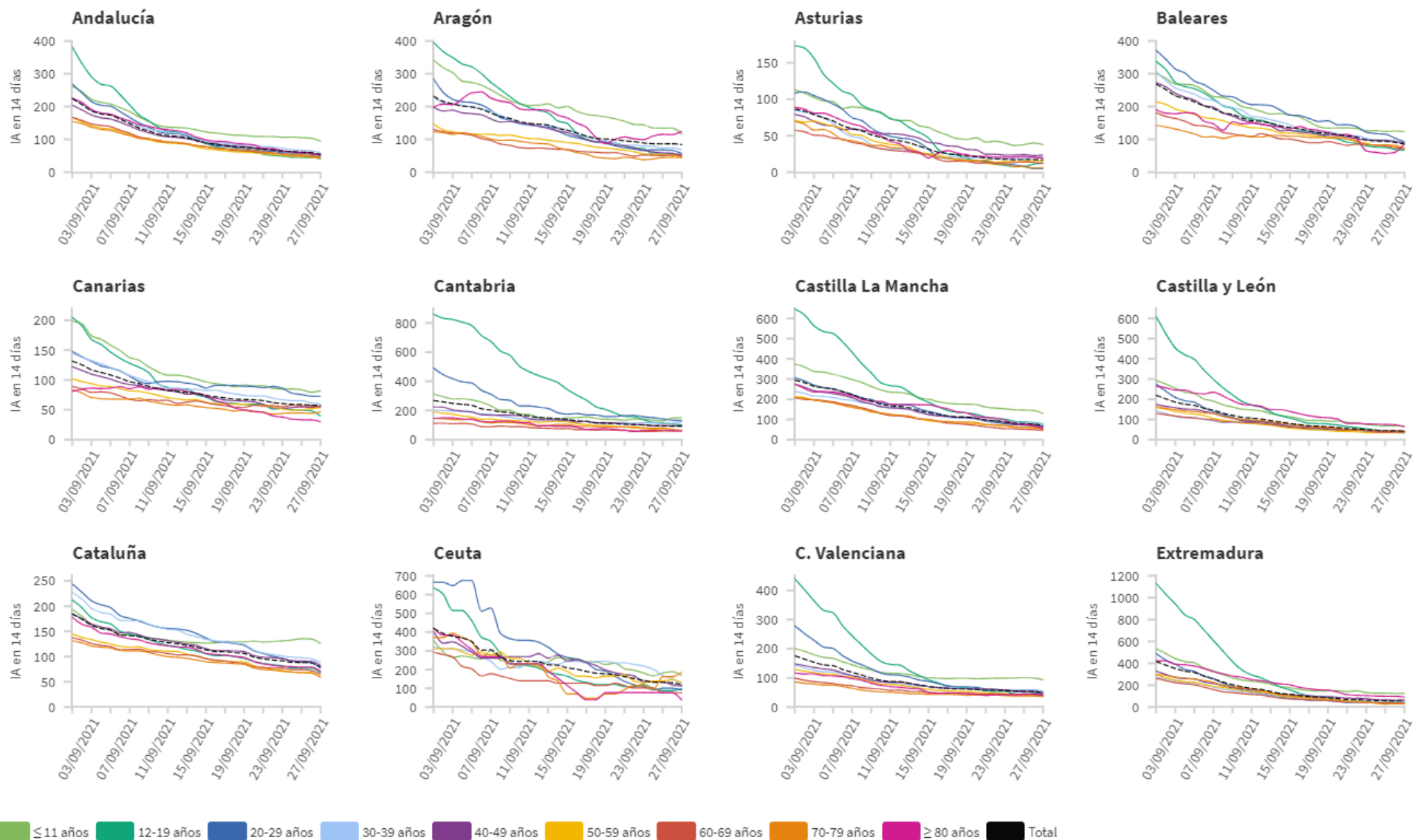
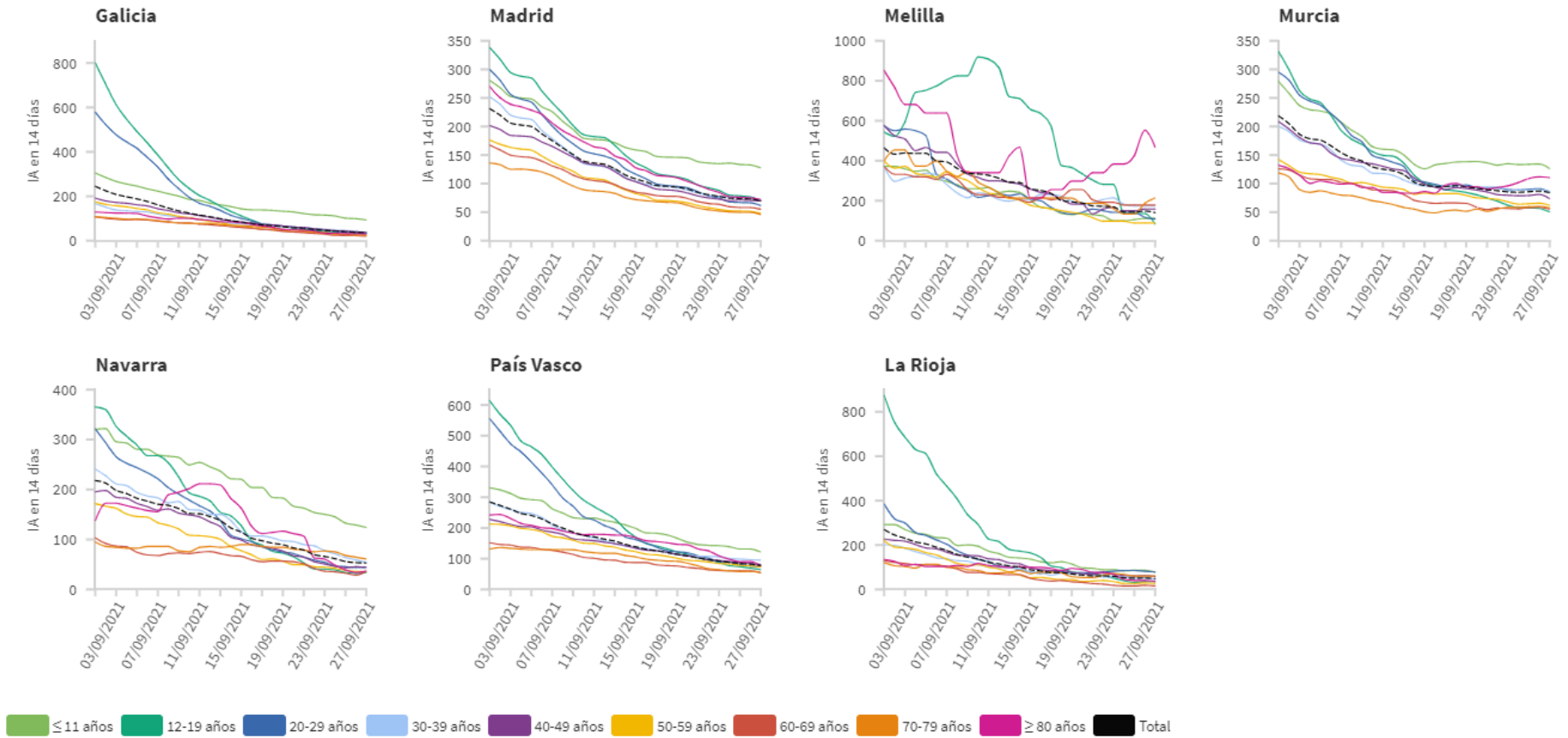


Figura 5(cont.). Incidencia acumulada en 14 días por grupos de edad desde el 01.09.2021 por Comunidades Autónomas, a 27.09.2021 .

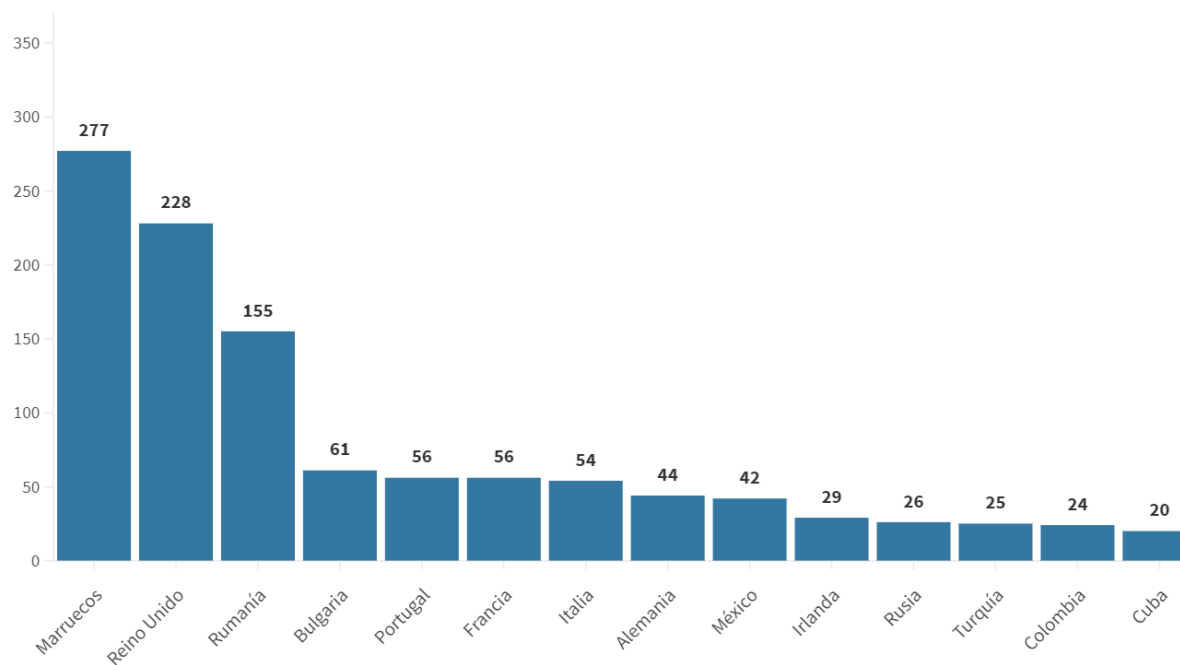


Los grupos de edad corresponden con los mismos de los que se hace seguimiento de la cobertura de vacunación

Tabla 6. Nº de casos COVID-19 importados de otro país

	Diagnósticos desde el 11 de mayo	Diagnósticos en los últimos 7 días
Andalucía	3.408	18
Aragón	444	7
Asturias	57	0
Baleares	728	9
Canarias	2.401	45
Cantabria	150	0
Castilla La Mancha	455	11
Castilla y León	680	3
Cataluña	1.244	17
Ceuta	169	0
C. Valenciana	1.793	36
Extremadura	297	3
Galicia	840	5
Madrid	2.197	37
Melilla	177	0
Murcia	573	7
Navarra	286	2
País Vasco	92	0
La Rioja	40	1
ESPAÑA	16.031	201

Figura 6. Nº de casos importados según país de origen (los países más frecuentes en las últimas 4 semanas)



Fuente: Casos notificados a la Red Nacional de Vigilancia Epidemiológica por las comunidades autónomas clasificados como importados de otro país. Las personas han podido llegar a través de diferentes medios de transporte, incluyendo pateras.

SITUACIÓN INTERNACIONAL *(datos consultados hasta las 10:00 horas del 28.09.2021)*

Situación en Europa: Hasta el día de hoy se han notificado al menos 67.199.516 casos confirmados. En la tabla 7 se presentan los datos epidemiológicos detallados de los países de Europa con más casos confirmados.

Tabla 7. Detalles de los países con más casos confirmados u otros países de interés de Europa^{1,2,3,4}

	Casos confirmados	Nuevos diarios	Incremento promedio en los últimos 7 días	Incidencia Acumulada 100.000 hab. 14 días	Fallecidos	Nuevos diarios	Letalidad
Reino Unido	7.701.715	37.960	0,45%	668,5	136.208	40	1,8%
Rusia	7.443.149	22.236	0,29%	197,2	204.679	779	2,7%
Turquía	7.039.500	25.861	0,40%	464,9	63.166	228	0,9%
Francia	6.995.628	1.309	0,08%	132,1	116.537	74	1,7%
Italia	4.662.087	1.772	0,07%	87,6	130.742	45	2,8%
Alemania	4.203.571	4.171	0,18%	137,4	93.504	101	2,2%
Polonia	2.903.655	421	0,03%	25,6	75.572	0	2,6%
Ucrania	2.395.404	3.007	0,27%	184,8	55.720	94	2,3%
Países Bajos	1.996.474	1.573	0,08%	147,9	18.150	1	0,9%
Chequia	1.689.620	256	0,03%	59,8	30.454	1	1,8%
Bélgica	1.233.723	-	0,16%	246,2	25.554	-	2,1%
Rumanía	1.199.761	11.988	0,58%	361,2	36.450	220	3,0%
Suecia	1.149.407	-	0,06%	111,3	14.821	-	1,3%
Portugal	1.067.175	230	0,07%	108,3	17.955	1	1,7%
Suiza	832.924	3.087	0,23%	330,8	10.618	11	1,3%
Austria	732.259	1.556	0,23%	289,1	10.736	6	1,5%
Irlanda	384.677	1.459	0,35%	367,4	5.209	0	1,4%

¹ Las cifras de fallecidos por COVID-19 notificadas por cada país varían en su definición por lo que dichas cifras, y la letalidad resultante en cada país, no son directamente comparables entre sí.

² (-) sin actualizar

³ Suiza, Austria e Irlanda ya no se encuentra entre los quince países con más casos confirmados de Europa. Se sigue incluyendo en la tabla por su histórico

⁴ Datos consultados para casos confirmados y fallecidos (orden alfabético): **Alemania** (Robert Koch Institut), **Francia** (Santé Publique France), **Italia** (Ministerio de Sanidad), **Portugal** (Dirección General de Salud), **Reino Unido** (Public Health England). **Resto de países y territorios:** página web de la Organización Mundial de la Salud (OMS).

Situación a nivel global y otros países fuera de Europa: Según la OMS, a nivel global hasta el día de hoy se han notificado al menos 231.703.120 casos y 4.746.620 fallecidos. En la tabla 8 se presenta información detallada de los países con más casos acumulados fuera de Europa.

Tabla 8. Detalles de los países con más casos confirmados u otros países de interés fuera de Europa^{5,6,7,8}

	Casos confirmados	Nuevos diarios	Incremento promedio en los últimos 7 días	Incidencia Acumulada 100.000 hab. 14 días	Fallecidos	Nuevos diarios	Letalidad
Estados Unidos	42.850.746	30.928	0,24%	522,3	686.639	267	1,6%
India	33.678.786	26.041	0,08%	30,6	447.194	276	1,3%
Brasil	21.343.304	15.688	0,08%	169,0	594.200	537	2,8%
Irán	5.533.520	13.792	0,28%	292,9	119.360	288	2,2%
Argentina	5.250.402	562	0,03%	58,1	114.862	13	2,2%
Colombia	4.950.253	1.740	0,03%	43,7	126.102	34	2,5%
Indonesia	4.209.403	1.390	0,06%	15,6	141.585	118	3,4%
México	3.628.812	9.697	0,26%	96,7	275.303	600	7,6%
Sudáfrica	2.896.943	967	0,07%	67,1	87.052	51	3,0%
Filipinas	2.490.858	20.755	0,73%	246,9	37.405	0	1,5%
Malasia	2.198.235	13.104	0,67%	693,1	25.437	278	1,2%
Perú	2.172.261	887	0,04%	37,3	199.228	46	9,2%
Iraq	1.993.767	2.139	0,13%	111,9	22.110	38	1,1%
Japón	1.694.675	2.288	0,15%	43,8	17.482	29	1,0%
Chile	1.651.750	765	0,04%	41,0	37.440	8	2,3%
Corea del Sur	303.553	2.383	0,78%	56,6	2.456	6	0,8%
China	124.495	51	0,05%	0,1	5.690	0	4,6%
Singapur	87.892	1.939	1,76%	287,4	78	2	0,1%

⁵ Las cifras de fallecidos por COVID-19 notificadas por cada país varían en su definición por lo que dichas cifras, y la letalidad resultante en cada país, no son directamente comparables entre sí.

⁶ (-) sin actualizar

⁷ China, Singapur y Corea del Sur ya no se encuentran entre los quince países con más casos confirmados fuera de Europa. Se siguen incluyendo en la tabla por su histórico.

⁸ Datos consultados para casos confirmados y fallecidos (orden alfabético): **Estados Unidos** (Centers for Disease Control and Prevention). **Resto de países y territorios:** página web de la Organización Mundial de la Salud (OMS).

* Los casos y fallecidos nuevos notificados diariamente pueden corresponder a casos diagnosticados y fallecidos de días previos