

## Verordnung des Bundes

- [COVID-19-Verordnung 2](#)

## Kantonale Rechtsgrundlagen

- [Allgemeinverfügung - Beschränkung auf 100 Gäste in Restaurations-, Club- und Barbetrieben](#) (pdf, 440KB)
- [Verfügung: Anordnung der Pflicht zur Überprüfung der Kontaktdaten in Bar- und Clubbetrieben](#) (pdf, 551KB)
- [Allgemeinverfügung: Anordnungen an sämtliche Spitäler des Kantons Solothurn](#) (pdf, 317KB)
- [Anordnungen und Empfehlungen an sämtliche Pflegeheime des Kantons Solothurn](#) (pdf, 422KB)
- [Anordnungen und Empfehlungen an sämtliche Wohnheime für Menschen mit einer Behinderung und einer Suchterkrankung](#) (pdf, 461KB)
- [Soforthilfe für Kindertagesstätten während der COVID-19-Pandemie](#) (pdf, 58KB)
- [Verordnung zur Abfederung der wirtschaftlichen Folgen der Massnahmen zur Bekämpfung des Coronavirus COVID-19 bei Kindertagesstätten](#) (pdf, 60KB)
- [Verordnung über die Abfederung der wirtschaftlichen Auswirkungen des Coronavirus im Kultursektor](#) (pdf, 39KB)
- [Aufhebung des Urlaubsverbots und des kontrollierten Besuchsrechts kantonale Durchgangszentren](#) (pdf, 115KB)
- [Notverordnung über die Überbrückungshilfe für Selbstständigerwerbende infolge der Corona-Pandemie](#) (pdf, 179KB)
- [Zinserlass bei kantonalen Mietobjekten und Baurechtsverhältnissen während Corona- Pandemie](#) (pdf, 35KB)

## Situation Kanton Solothurn (Stand 23.07.2020, 01:00 Uhr) \*

- Anzahl positiv getesteter Erkrankungsfälle: 509 (+3)
- Verstorbene Personen: 18 (unverändert)
- Im Kanton hospitalisierte Personen: 1 (unverändert)

Zu den [Zahlen im Detail](#) (aufgeschlüsselt nach Bezirken)

\*) Die veröffentlichten Zahlen werden laufend aktualisiert und korrigiert. Diese können von anderen Datenquellen abweichen.

## Aktuelle Situation

Seit dem 6. Juli 2020 gilt im gesamten ÖV eine Maskenpflicht. Zudem müssen sich Einreisende aus gewissen Gebieten in [Quarantäne](#) begeben. Veranstaltungen mit mehr als 1000 Personen bleiben bis mindestens Ende August verboten, für kleinere Veranstaltungen gelten aktuell ebenfalls [Einschränkungen](#). Öffentlich zugängliche Einrichtungen, Schulen und Veranstaltungen müssen weiterhin über ein Schutzkonzept verfügen. Das Bundesamt für Gesundheit (BAG) informiert auf seiner [Webseite](#) über die Massnahmen und die [Situation in der Schweiz und International](#).

## COVID-19-Abklärungsstandorte im Kanton Solothurn

- [Liste der ambulanten Abklärungs-/Testzentren im Kanton Solothurn \(zusätzlich zu den drei soH-Standorten\) \(Stand 16.07.2020\)](#) (pdf, 43KB)

## SwissCovid App und Contact Tracing

Die SwissCovid App für Mobiltelefone (Android/iPhone) trägt zur Eindämmung des neuen Coronavirus bei. Sie ergänzt das klassische Contact Tracing. [Informationen zur App finden Sie auf der Webseite des Bundesamts für Gesundheit.](#)



## Betriebe und Veranstaltungen

Neu gilt für Clubs und Bars im Kanton Solothurn die Kontrollpflicht der Kontaktdaten. Mehr zum Thema sowie Contact-Tracing-Listen für

Veranstalter finden Sie hier.

> Mehr



## Rückkehr aus Risikoländern

Seit 6. Juli 2020 gilt Quarantänepflicht für Einreisende aus COVID-19-Risikogebieten. Was Rückkehrende beachten müssen.

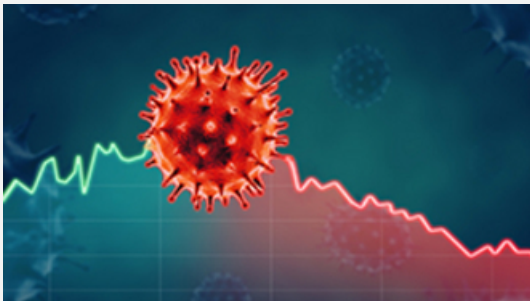
> Mehr



## BAG-Coronavirus-Check

Sie haben Symptome und sind unsicher, wie Sie sich verhalten sollen? Beantworten Sie alle Fragen im Check bestmöglich. So erhalten Sie am Ende die Handlungsempfehlung des Bundesamts für Gesundheit.

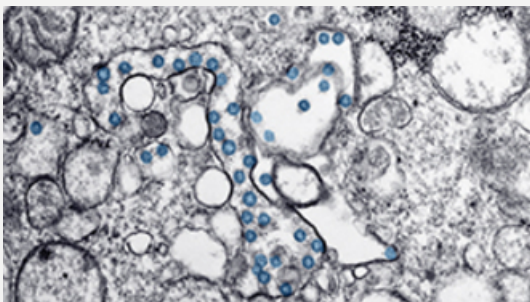
> Mehr



## Wirtschaft

Für Unternehmer/-innen und Selbständigerwerbende wurden diverse Unterstützungsmassnahmen beschlossen. Informationen dazu finden Sie unter "Wirtschaft".

> Mehr



## Ärztenschaft

Der Kanton Solothurn und das Bundesamt für Gesundheit informieren die Ärztinnen und Ärzte laufend über die aktuellen Entwicklungen.

> Mehr



## Kultur und Sport

Hier finden Sie die wichtigsten Informationen für Veranstalterinnen und Veranstalter, Kulturschaffende und Institutionen im Zusammenhang mit dem Coronavirus.

> Mehr

### Gesundheitsamt (GESA)

Ambassadorshof  
Riedholzplatz 3  
4509 Solothurn

### BAG-Hotlines bei Fragen zum neuen Coronavirus

- **Bevölkerung:** 058 463 00 00
- **Reisende:** 058 464 44 88
- [BAG-Webseite](#)
- [BAG-Coronavirus-Check](#)

### Hotlines Kanton Solothurn

- Allgemeine Fragen:  
032 627 20 01 (Mo-Fr von 08:00-12:00 und 14:00-17:00)  
[corona@ddi.so.ch](mailto:corona@ddi.so.ch)
- Pro Senectute:  
032 626 59 59 (Mo-Fr von 8:00-11:00 und 14:00-16:00)

### Contact Tracing Kontaktlisten



Contact Tracing: Kontaktliste für Veranstalter (Excel) (xlsx, 30KB)



Contact Tracing: Kontaktliste für Restaurants und Bars (xlsx, 31KB)

### Quarantäne für Einreisende aus Risikoländern

Die Einreise aus einem Gebiet mit erhöhtem Infektionsrisiko ist **innerhalb von 2 Tagen nach der Einreise** dem Kanton Solothurn zu melden. Hier finden Sie das entsprechende [Online-Meldeformular](#).

### Letzte Medienmitteilungen

- [05.07.2020 Grenchen – Quarantäne missachtet, Betrieb geschlossen](#)
- [03.07.2020 Isolation missachtet, rund 280 Menschen werden unter Quarantäne gestellt](#)
- [02.07.2020 Weitere 36 Personen in Quarantäne, Schutzkonzepte wurden eingehalten](#)
- [01.07.2020 Neuinfektion steht im Zusammenhang mit Veranstaltung in einem Club](#)
- [01.07.2020 Kanton Solothurn gewährt Beiträge an Geschäftsmieten](#)
- [25.06.2020 Die neue Lage bringt dem Kanton Solothurn neue Aufgaben](#)
- [18.06.2020 Kanton lockert Besuchsrecht weiter – und verteilt Desinfektionsmittel](#)
- [05.06.2020 Kanton hebt Besuchsverbot für Spitäler auf](#)
- [28.05.2020 Wieder Präsenzunterricht an Kantonsschulen und Berufsbildungszentren](#)
- [28.05.2020 Offene Stellen müssen wieder gemeldet werden](#)
- [14.05.2020 Trotz Corona: Aufnahmeprüfung für Berufsmaturität nach der Lehre möglich](#)

