

Covid-19-Verordnungen des Bundes

- [COVID-19-Verordnung 3](#)
- [Covid-19-Verordnung besondere Lage](#)
- [Covid-19-Verordnung Massnahmen im Bereich des internationalen Personenverkehrs](#)

Kantonale Rechtsgrundlagen

- [Allgemeinverfügung - Beschränkung auf 100 Gäste in Restaurations-, Club- und Barbetrieben](#) (pdf, 440KB)
- [Verfügung: Anordnung der Pflicht zur Überprüfung der Kontaktdaten in Bar- und Clubbetrieben](#) (pdf, 551KB)
- [Allgemeinverfügung: Anordnungen an sämtliche Spitäler des Kantons Solothurn](#) (pdf, 317KB)
- [Anordnungen und Empfehlungen an sämtliche Pflegeheime des Kantons Solothurn](#) (pdf, 422KB)
- [Anordnungen und Empfehlungen an sämtliche Wohnheime für Menschen mit einer Behinderung und einer Suchterkrankung](#) (pdf, 461KB)
- [Soforthilfe für Kindertagesstätten während der COVID-19-Pandemie](#) (pdf, 58KB)
- [Verordnung zur Abfederung der wirtschaftlichen Folgen der Massnahmen zur Bekämpfung des Coronavirus COVID-19 bei Kindertagesstätten](#) (pdf, 60KB)
- [Verordnung über die Abfederung der wirtschaftlichen Auswirkungen des Coronavirus im Kultursektor](#) (pdf, 39KB)
- [Aufhebung des Urlaubsverbots und des kontrollierten Besuchsrechts kantonale Durchgangszentren](#) (pdf, 115KB)
- [Notverordnung über die Überbrückungshilfe für Selbstständigerwerbende infolge der Corona-Pandemie](#) (pdf, 179KB)
- [Zinserlass bei kantonalen Mietobjekten und Baurechtsverhältnissen während Corona- Pandemie](#) (pdf, 35KB)

Situation Kanton Solothurn (Stand 17.08.2020, 01:00 Uhr, kumuliert Sa, So, Mo)*

- Anzahl positiv getesteter Erkrankungsfälle (kumuliert): 613 (+15)
- Verstorbene Personen (kumuliert): 18 (unverändert)
- Aktuell Im Kanton hospitalisierte Personen: 3 (+3)

Zu den [Zahlen im Detail](#) (aufgeschlüsselt nach Bezirken)

*) Die veröffentlichten Zahlen werden laufend aktualisiert und korrigiert. Diese können von anderen Datenquellen abweichen.

Aktuelle Situation

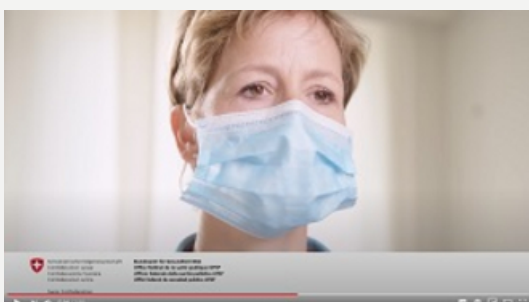
Seit dem 6. Juli 2020 gilt im gesamten ÖV eine Maskenpflicht. Zudem müssen sich Einreisende aus gewissen Gebieten in [Quarantäne](#) begeben. Veranstaltungen mit mehr als 1000 Personen bleiben bis Ende September verboten, für kleinere Veranstaltungen gelten aktuell ebenfalls [Einschränkungen](#). Öffentlich zugängliche Einrichtungen, Schulen und Veranstaltungen müssen weiterhin über ein Schutzkonzept verfügen. Das Bundesamt für Gesundheit (BAG) informiert auf seiner [Webseite](#) über die Massnahmen und die [Situation in der Schweiz und International](#).

COVID-19-Abklärungsstandorte im Kanton Solothurn

- [Liste der ambulanten Abklärungs-/Testzentren im Kanton Solothurn \(zusätzlich zu den drei soH-Standorten\) \(Stand 16.07.2020\)](#) (pdf, 43KB)

SwissCovid App und Contact Tracing

Die SwissCovid App für Mobiltelefone (Android/iPhone) trägt zur Eindämmung des neuen Coronavirus bei. Sie ergänzt das klassische Contact Tracing. [Informationen zur App](#) finden Sie auf der [Webseite des Bundesamts für Gesundheit](#).



Maske richtig tragen

Worauf Sie beim Anziehen und Tragen der Hygienemaske achten müssen, zeigt dieses YouTube-Video des Bundesamts für Gesundheit.

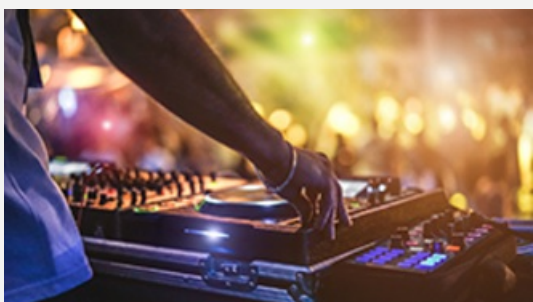
> Mehr



Rückkehr aus Risikoländern

Seit 6. Juli 2020 gilt Quarantänepflicht für Einreisende aus COVID-19-Risikogebieten. Was Rückkehrende beachten müssen.

> Mehr



Betriebe und Veranstaltungen

Neu gilt für Clubs und Bars im Kanton Solothurn die Kontrollpflicht der Kontaktdaten. Mehr zum Thema sowie Contact-Tracing-Listen für Veranstalter finden Sie hier.

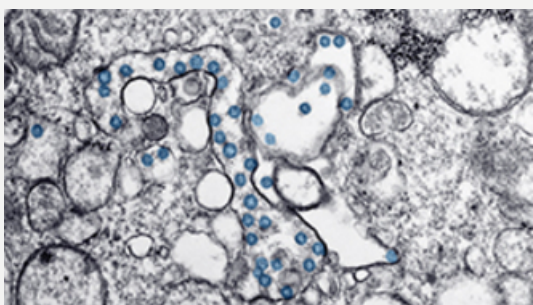
> Mehr



BAG-Coronavirus-Check

Sie haben Symptome und sind unsicher, wie Sie sich verhalten sollen? Beantworten Sie alle Fragen im Check bestmöglich. So erhalten Sie am Ende die Handlungsempfehlung des Bundesamts für Gesundheit.

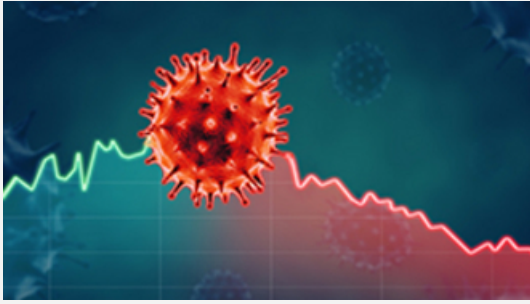
> Mehr



Ärzeschaft

Der Kanton Solothurn und das Bundesamt für Gesundheit informieren die Ärztinnen und Ärzte laufend über die aktuellen Entwicklungen.

> Mehr



Wirtschaft

Für Unternehmer/-innen und Selbständigerwerbende wurden diverse Unterstützungsmassnahmen beschlossen. Informationen dazu finden Sie unter "Wirtschaft".

> Mehr

Gesundheitsamt (GESA)

Ambassadorshof
Riedholzplatz 3
4509 Solothurn

BAG-Hotlines bei Fragen zum neuen Coronavirus

- **Bevölkerung:** 058 463 00 00
- **Reisende:** 058 464 44 88
- [BAG-Webseite](#)
- [BAG-Coronavirus-Check](#)

Hotlines Kanton Solothurn

- Allgemeine Fragen:
032 627 20 01 (Mo-Fr von 08:00-12:00 und 14:00-17:00)
corona@ddi.so.ch
- Pro Senectute:
032 626 59 59 (Mo-Fr von 8:00-11:00 und 14:00-16:00)

Contact Tracing Kontaktlisten



Contact Tracing: Kontaktliste für Veranstalter (Excel) (xlsx, 31KB)



Contact Tracing: Kontaktliste für Restaurants und Bars (xlsx, 32KB)

Quarantäne für Einreisende aus Risikoländern

Die Einreise aus einem Gebiet mit erhöhtem Infektionsrisiko ist **innerhalb von 2 Tagen nach der Einreise** dem Kanton Solothurn zu melden. Hier finden Sie das entsprechende [Online-Meldeformular](#).

Letzte Medienmitteilungen

- [29.07.2020 Contact Tracing: Regelmässige Kontrollen durch die Polizei](#)
- [14.07.2020 Isolation wurde bestätigt – Interne Überprüfung läuft](#)
- [10.07.2020 COVID-19: Onlineformular für Reiserückkehrer](#)
- [09.07.2020 Quarantäne für «Fall Terminus» und Grenchen endet](#)
- [08.07.2020 Weitere Massnahmen zur Eindämmung des Coronavirus](#)
- [05.07.2020 Grenchen – Quarantäne missachtet, Betrieb geschlossen](#)
- [03.07.2020 Isolation missachtet, rund 280 Menschen werden unter Quarantäne gestellt](#)
- [02.07.2020 Weitere 36 Personen in Quarantäne, Schutzkonzepte wurden eingehalten](#)

