

Covid-19-Verordnungen des Bundes

- [COVID-19-Verordnung 3](#)
- [Covid-19-Verordnung besondere Lage](#)
- [Covid-19-Verordnung Massnahmen im Bereich des internationalen Personenverkehrs](#)

Kantonale Rechtsgrundlagen

- [Verordnung über Massnahmen zur Bekämpfung der Covid-19-Epidemie \(Stand 30.10.2020\) \(pdf, 104KB\)](#)
- [Verordnung 2 zur Sicherstellung der Handlungsfähigkeit der Gemeinden \(Stand 30. Oktober 2020\) \(pdf, 83KB\)](#)
- [Allgemeinverfügung Ausgangsverbot im Bundesasylzentrum Flumenthal gemäss EpG \(pdf, 328KB\)](#)
- [Allgemeinverfügung vom 22. Oktober 2020 betreffend Aufhebung der Allgemeinverfügungen vom 02.07.2020, 28.08.2020 und 25.09.2020 \(pdf, 793KB\)](#)
- [Verbot von Grossveranstaltungen mit über 1'000 Personen bis am 31. Januar 2021 \(RRB\) \(pdf, 46KB\)](#)
- [Allgemeinverfügung: Anordnungen an sämtliche Spitäler des Kantons Solothurn \(pdf, 317KB\)](#)
- [Anordnungen und Empfehlungen an sämtliche Pflegeheime des Kantons Solothurn \(pdf, 422KB\)](#)
- [Anordnungen und Empfehlungen an sämtliche Wohnheime für Menschen mit einer Behinderung und einer Suchterkrankung \(pdf, 461KB\)](#)
- [Soforthilfe für Kindertagesstätten während der COVID-19-Pandemie \(pdf, 58KB\)](#)
- [Verordnung zur Abfederung der wirtschaftlichen Folgen der Massnahmen zur Bekämpfung des Coronavirus COVID-19 bei Kindertagesstätten \(pdf, 60KB\)](#)
- [Verordnung über die Abfederung der wirtschaftlichen Auswirkungen des Coronavirus im Kultursektor \(pdf, 39KB\)](#)
- [Aufhebung des Urlaubsverbots und des kontrollierten Besuchsrechts kantonale Durchgangszentren \(pdf, 115KB\)](#)
- [Notverordnung über die Überbrückungshilfe für Selbstständigerwerbende infolge der Corona-Pandemie \(pdf, 179KB\)](#)
- [Zinserlass bei kantonalen Mietobjekten und Baurechtsverhältnissen während Corona- Pandemie \(pdf, 35KB\)](#)

Situation Kanton Solothurn (Stand 2.11.2020, 01:00 Uhr)*

- Laborbestätigte Infektionen (kumuliert): 2785 (+375 über das Wochenende)
- Verstorbene Personen (kumuliert): 19 (unverändert)
- Aktuell im Kanton hospitalisierte Personen: 53 (+16 über das Wochenende)
- Davon befinden sich auf intensivmedizinischen Abteilungen: 10 (+5 über das Wochenende)

*Die veröffentlichten Zahlen werden laufend aktualisiert und korrigiert. Diese können von anderen Datenquellen abweichen.

- [Fallzahlen nach Gemeinden](#)
- [Wöchentlicher Situationsbericht](#)
- [Kennzahlen Contact Tracing*](#)
- [Teststandorte](#)



Hier kann man sich einfach testen lassen

Hier finden Sie die Möglichkeit, sich in Ihrer Nähe auf das Corona-Virus testen zu lassen.

- [Mehr](#)



Maskenpflicht

Wo gilt die Maskenpflicht? Welche Massnahmen gelten für Freizeitaktivitäten? Hier finden Sie die Antworten.

> Mehr



Betriebe und Veranstaltungen

Der Bund hat verschärfte Massnahmen für Veranstaltungen und Gastwirtschaftsbetriebe beschlossen. Zudem bestehen ergänzende kantonale Massnahmen.

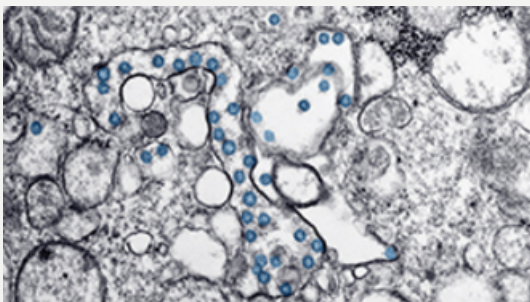
> Mehr



Saisonale Grippe

Hygiene- und Schutzmassnahmen sind der beste und effizienteste Schutz vor der Grippe. Empfohlen wird eine Impfung Personen der Risikogruppe und Gesundheitsfachpersonen.

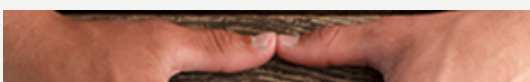
> Mehr



Ärzterschaft

Der Kanton Solothurn und das Bundesamt für Gesundheit informieren die Ärztinnen und Ärzte laufend über die aktuellen Entwicklungen.

> Mehr





Engagement

Wir suchen Personen, die sich Sie bei der Bewältigung der Corona-Krisen engagieren möchten.

> Mehr

Gesundheitsamt (GESA)

Ambassadorshof
Riedholzplatz 3
4509 Solothurn

BAG-Hotlines bei Fragen zum neuen Coronavirus

- **Bevölkerung:** 058 463 00 00
- **Reisende:** 058 464 44 88
- [BAG-Webseite](#)
- [BAG-Coronavirus-Check](#)

Hotlines Kanton Solothurn

- Allgemeine Fragen:
032 627 20 01 (Mo-Fr von 08:00-12:00 und 14:00-17:00)
corona@ddi.so.ch
- Pro Senectute:
032 626 59 59 (Mo-Fr von 8:00-11:00 und 14:00-16:00)

Organisation

Im Kanton Solothurn ist der «Fachstab Pandemie» zuständig für die Bewältigung der Corona-Pandemie.

Contact Tracing Kontaktlisten



Contact Tracing: Kontaktliste für Veranstalter (Excel) (xlsx, 31KB)



Contact Tracing: Kontaktliste für Restaurants und Bars (xlsx, 31KB)

Quarantäne für Einreisende aus Risikoländern

Die Einreise aus einem Gebiet mit erhöhtem Infektionsrisiko ist **innerhalb von 2 Tagen nach der Einreise** dem Kanton Solothurn zu melden. Hier finden Sie das entsprechende [Online-Meldeformular](#).

Letzte Medienmitteilungen

- [29.10.2020: Covid-19: Mehr Plätze für die Intensivmedizin und Masken in den Sekundarschulen](#)
- [26.10.2020: Kanton Solothurn verschärft Massnahmen](#)
- [26.10.2020: Bei Symptomen einfach zum Corona-Test](#)
- [23.10.2020: COVID-19: Grossanlässe mit über 1'000 Personen verboten](#)

