
















Covid-19-Verordnungen des Bundes

- [COVID-19-Verordnung 3](#)
- [Covid-19-Verordnung besondere Lage](#)
- [Covid-19-Verordnung Massnahmen im Bereich des internationalen Personenverkehrs](#)

Kantonale Rechtsgrundlagen

-  [Verordnung über die Unterstellung von Schutzeinrichtungen vor Gastronomiebetrieben \(Stand 24. November 2020\) \(pdf, 53KB\)](#)
-  [Verordnung über Massnahmen zur Bekämpfung der Covid-19-Epidemie \(Stand 30.10.2020\) \(pdf, 104KB\)](#)
-  [Verordnung 2 zur Sicherstellung der Handlungsfähigkeit der Gemeinden \(Stand 30. Oktober 2020\) \(pdf, 83KB\)](#)
-  [Allgemeinverfügung Ausgangsverbot im Bundesasylzentrum Flumenthal gemäss EpG \(pdf, 328KB\)](#)
-  [Allgemeinverfügung vom 22. Oktober 2020 betreffend Aufhebung der Allgemeinverfügungen vom 02.07.2020, 28.08.2020 und 25.09.2020 \(pdf, 793KB\)](#)
-  [Verbot von Grossveranstaltungen mit über 1'000 Personen bis am 31. Januar 2021 \(RRB\) \(pdf, 46KB\)](#)
-  [Allgemeinverfügung: Anordnungen an sämtliche Spitäler des Kantons Solothurn \(pdf, 317KB\)](#)
-  [Anordnungen und Empfehlungen an sämtliche Pflegeheime des Kantons Solothurn \(pdf, 422KB\)](#)
-  [Anordnungen und Empfehlungen an sämtliche Wohnheime für Menschen mit einer Behinderung und einer Suchterkrankung \(pdf, 461KB\)](#)
-  [Soforthilfe für Kindertagesstätten während der COVID-19-Pandemie \(pdf, 58KB\)](#)
-  [Verordnung zur Abfederung der wirtschaftlichen Folgen der Massnahmen zur Bekämpfung des Coronavirus COVID-19 bei Kindertagesstätten \(pdf, 60KB\)](#)
-  [Verordnung über die Abfederung der wirtschaftlichen Auswirkungen des Coronavirus im Kultursektor \(pdf, 39KB\)](#)
-  [Aufhebung des Urlaubsverbots und des kontrollierten Besuchsrechts kantonale Durchgangszentren \(pdf, 115KB\)](#)
-  [Notverordnung über die Überbrückungshilfe für Selbstständigerwerbende infolge der Corona-Pandemie \(pdf, 179KB\)](#)

Situation Kanton Solothurn (Stand 25.11.2020, 01:00 Uhr)

Laborbestätigte Infektionen (kumuliert):	5683
	+159
<hr/>	
Verstorbene Personen (kumuliert):	62
	+2
<hr/>	
Aktuell im Kanton hospitalisierte COVID-19 Patienten:	80
	-5
<hr/>	
Davon intensivmedizinisch betreut:	17
	+1

Die veröffentlichten Zahlen werden laufend aktualisiert und korrigiert. Diese können von anderen Datenquellen abweichen. Bitte beachten Sie, dass sich die Zahlen der Entwicklung auf den jeweils vorangehenden Werktag beziehen.

- [Fallzahlen nach Gemeinden](#)
- [Wöchentlicher Situationsbericht](#)
- [Kennzahlen Contact Tracing](#)
- [Kapazität intensivmedizinische Betten](#)



Hier kann man sich einfach testen lassen

Hier finden Sie die Möglichkeit, sich in Ihrer Nähe auf das Corona-Virus testen zu lassen.

➤ Mehr



Maskenpflicht

Wo gilt die Maskenpflicht? Welche Massnahmen gelten für Freizeitaktivitäten? Hier finden Sie die Antworten.

➤ Mehr



Betriebe und Veranstaltungen

Der Bund hat verschärfte Massnahmen für Veranstaltungen und Gastwirtschaftsbetriebe beschlossen. Zudem bestehen ergänzende kantonale Massnahmen.

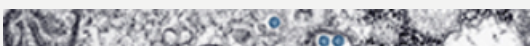
➤ Mehr

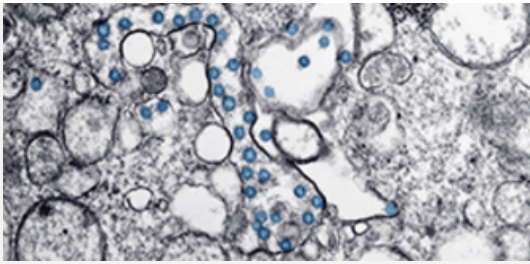


Saisonale Grippe

Hygiene- und Schutzmassnahmen sind der beste und effizienteste Schutz vor der Grippe. Empfohlen wird eine Impfung Personen der Risikogruppe und Gesundheitsfachpersonen.

➤ Mehr





Ärzterschaft

Der Kanton Solothurn und das Bundesamt für Gesundheit informieren die Ärztinnen und Ärzte laufend über die aktuellen Entwicklungen.

> Mehr



Engagement

Wir suchen Personen, die sich bei der Bewältigung der Corona-Krise engagieren möchten.

> Mehr

Gesundheitsamt (GESA)

Ambassadorshof
Riedholzplatz 3
4509 Solothurn

BAG-Hotlines bei Fragen zum neuen Coronavirus

- **Bevölkerung:** 058 463 00 00
- **Reisende:** 058 464 44 88
- [BAG-Webseite](#)
- [BAG-Coronavirus-Check](#)

Hotlines Kanton Solothurn

- Allgemeine Fragen:
Besuchen Sie die [Hotline-Seite](#)

Hotline Pro Senectute

Ab Rentenalter
032 626 59 59 (Mo-Fr von 8:00-11:00 und 14:00-16:00)

Informationen für Gemeinden

Das Amt für Gemeinden stellt auf einer [Übersichtsseite](#) die wichtigsten Rechtsgrundlagen und andere Informationen für kommunale Behörden bereit.

Organisation

Im Kanton Solothurn ist der «Fachstab Pandemie» zuständig für die Bewältigung der Corona-Pandemie.

Contact Tracing Kontaktlisten



Contact Tracing: Kontaktliste für Restaurants und Bars (xlsx, 31KB)

Quarantäne für Einreisende aus Risikoländern

Die Einreise aus einem Gebiet mit erhöhtem Infektionsrisiko ist **innerhalb von 2 Tagen nach der Einreise** dem Kanton Solothurn zu melden. Hier finden Sie das entsprechende [Online-Meldeformular](#).

Letzte Medienmitteilungen

- [30.10.2020: Handlungsfähigkeit der Gemeinden sicherstellen](#)
- [29.10.2020: Covid-19: Mehr Plätze für die Intensivmedizin und Masken in den Sekundarschulen](#)
- [26.10.2020: Kanton Solothurn verschärft Massnahmen](#)
- [26.10.2020: Bei Symptomen einfach zum Corona-Test](#)
- [23.10.2020: COVID-19: Grossanlässe mit über 1'000 Personen verboten](#)