



# รายงานสถานการณ์โรคติดเชื้อไวรัสโคโรนา 2019

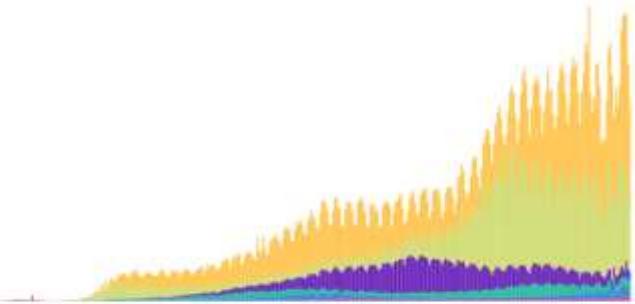
โดย ศูนย์ปฏิบัติการภาวะฉุกเฉิน กรมควบคุมโรค

ฉบับที่ 376 วันที่ 13 มกราคม 2564 เวลา 12.00 น.

## สถานการณ์ทั่วโลก

**ผู้ติดเชื้อ**  
**92,075,151**  
(+699,400)

**เสียชีวิต**  
**1,971,724**  
(2.14%)



218 countries and territories



2 international conveyances

ทวีปอเมริกา ทวีปยุโรป ทวีปแอฟริกา  
ทวีปเอเชียตะวันออกเฉียงใต้ ทวีปแปซิฟิกตะวันตก  
ทวีปอินเดียและเอเชียตะวันออก

## สถานการณ์ในประเทศ

**ผู้ป่วยรายใหม่ในวันนี้**  
**+157** ราย

ผู้ป่วยรายใหม่จากระบบเฝ้าระวังและระบบบริการฯ 90  
ค้นหาผู้ติดเชื้อเชิงรุกในชุมชน 42

ผู้เดินทางจากต่างประเทศ ไม่ทำสถานที่กักกัน 21  
ผู้เดินทางจากต่างประเทศ ทำสถานที่กักกันที่รัฐจัดให้ 4

**ผู้ป่วยยืนยันสะสม**  
**10,991** ราย

ติดเชื้อในประเทศ 8,791  
ตรวจคัดกรองเชิงรุก 3,006

ผู้เดินทางจากต่างประเทศ 2,200  
สถานที่กักกันที่รัฐจัดให้ 1,618

**หายป่วยแล้ว**  
**6,943** ราย (+211)

ผู้ป่วยรักษาอยู่ 3,981  
ร้อยละ 63.17

**เสียชีวิต**  
**67** ราย

New Cases เพิ่มขึ้น -  
ร้อยละ 0.61

| ประเภทของผู้ป่วย   | จำนวนผู้ป่วยสะสม |
|--|------------------|
| <b>จำนวนผู้ได้รับคัดกรอง</b>   |                  |
| • ด้านโรคติดต่อระหว่างประเทศ (ทางอากาศ ทางบก และทางเรือ)                                     | 7,604,523 ราย    |
| • ผู้มาต่ออายุหนังสือเดินทางที่สำนักงานตรวจคนเข้าเมืองแจ้งวัฒนะ                              | 419,709 ราย      |
| <b>จำนวนการตรวจทางห้องปฏิบัติการ</b>   | 1,201,719 ราย    |
| • ผู้ป่วยที่มีอาการตามนิยามการเฝ้าระวังโรค   | 774,309 ราย      |
| • จากการค้นหาผู้ป่วยเพิ่มเติมและการติดตามผู้สัมผัสเพิ่มเติม*                                 | 15,834 ราย       |
| • ผู้เดินทางที่เฝ้าระวังอาการ ณ พื้นที่กักกันแห่งรัฐ*  | 81,676 ราย       |
| • อาการไม่เข้าเกณฑ์การเฝ้าระวังโรค*  | 329,900 ราย      |
| <b>ผู้ป่วยที่มีอาการตามนิยามเฝ้าระวังโรค</b>   | 774,309 ราย      |
| • คัดกรองผู้ที่เดินทางเข้า-ออกระหว่างประเทศ  | 3,842 ราย        |
| • เข้ารับการรักษาที่โรงพยาบาลด้วยตนเอง (โรงพยาบาลเอกชน 208,578 ราย โรงพยาบาลรัฐ 561,801 ราย) | 770,379 ราย      |
| • อื่นๆ  | 88 ราย           |



# รายงานสถานการณ์โรคติดเชื้อไวรัสโคโรนา 2019

โดย ศูนย์ปฏิบัติการภาวะฉุกเฉิน กรมควบคุมโรค

## 1. ประเด็นที่น่าสนใจในต่างประเทศ ณ วันที่ 13 มกราคม 2564

- สหรัฐอเมริกา ศูนย์ควบคุมและป้องกันโรคของสหรัฐอเมริกา (CDC) ประกาศมาตรการใหม่ให้ผู้โดยสารเครื่องบินจากต่างประเทศทุกรายที่เดินทางเข้าสหรัฐอเมริกา ต้องมีผลตรวจเชื้อ SAR-CoV-2 เป็นลบภายในเวลาไม่เกิน 3 วันก่อนเดินทางเข้าสหรัฐอเมริกา และต้องส่งเอกสารผลการตรวจ หรือเอกสารที่แสดงว่าหายป่วยจากโรคติดเชื้อไวรัสโคโรนา 2019 แล้ว ให้กับสายการบินก่อนเดินทาง
- สาธารณรัฐประชาชนจีน รัฐบาลจีนประกาศล็อกดาวน์เพิ่ม 2 เมือง ในมณฑลเฮย์หลงเจียง และเมืองฉือเจียจวง ในมณฑลเหอเป่ย์ หลังพบผู้ติดเชื้อรายใหม่เพิ่มขึ้นเป็นจำนวนมาก ทั้งนี้ได้สั่งให้ประชาชนอยู่แต่ในบ้านเป็นเวลา 7 วัน พร้อมกับใช้มาตรการเว้นระยะห่างทางสังคมที่เข้มงวด
- สมาพันธรัฐสวิส รัฐบาล ได้อนุมัติให้มีการใช้วัคซีนป้องกันโรคติดเชื้อไวรัสโคโรนา 2019 ที่ผลิตโดยบริษัทโมเดอร์นาของสหรัฐอเมริกาอีกบริษัทหนึ่ง หลังจากได้อนุมัติซื้อวัคซีนดังกล่าวของบริษัทไฟเซอร์ และบริษัทออนเทค เมื่อเดือนธันวาคมที่ผ่านมา รวมจำนวนทั้งสิ้น 500,000 โดส พร้อมสำหรับฉีดให้กับประชาชนในช่วงฤดูร้อนหรืออีกไม่กี่เดือนข้างหน้า

## 2. มาตรการในประเทศไทย

- กระทรวงการคมนาคม กรมการขนส่งทางบก ออกประกาศหลักเกณฑ์และแนวทางปฏิบัติในการตรวจคัดกรองการเดินทางข้ามจังหวัด หรือเดินทางออกนอกพื้นที่ สำหรับพื้นที่ควบคุมสูงสุดและเข้มงวด พื้นที่ควบคุมสูงสุด พื้นที่ควบคุม และพื้นที่เฝ้าระวังสูง ซึ่งมาตรการสำคัญที่ถูกบังคับใช้ในพื้นที่ควบคุมสูงสุดและเข้มงวด 5 จังหวัด (สมุทรสาคร ชลบุรี ระยอง จันทบุรี และตราด) คือ งดการเดินทางข้ามจังหวัด แต่หากผู้ใดมีความจำเป็นต้องเดินทางออกนอกพื้นที่จำเป็นต้องมี “เอกสารรับรองความจำเป็นในการเดินทาง” เพื่อยืนยันแก่เจ้าหน้าที่รัฐและหน่วยงานที่เกี่ยวข้อง
- กระทรวงสาธารณสุข กรมการแพทย์ จัดทำแนวทางการปรับปรุงห้องผ่าตัดความดันลบ (Modify Negative Pressure Operating Room) สำหรับผู้ป่วยโรคติดเชื้อไวรัสโคโรนา 2019 ในสถานการณ์ฉุกเฉิน เพื่อให้สถานพยาบาลสามารถจัดบริการผ่าตัดแก่ผู้สงสัยติดเชื้อและผู้ป่วย อันนำไปสู่การเพิ่มขีดความสามารถในการดูแลรักษา เกิดความปลอดภัยของผู้ป่วย แพทย์ พยาบาล และบุคลากรทางการแพทย์
- จังหวัดเชียงใหม่ รองผู้ว่าราชการจังหวัดเชียงใหม่ ประกาศปิดสถานบริการ และสถานประกอบการที่มีลักษณะคล้ายสถานบริการผับ บาร์ คาราโอเกะ ทุกแห่งในจังหวัดเชียงใหม่ ต่อไปอีก จนถึงวันที่ 31 ม.ค. 2564 หลังพบผู้ติดเชื้อ SAR-CoV-2 และผู้สัมผัสกลุ่มเสี่ยงสูงและเสี่ยงต่ำเพิ่มขึ้นอย่างต่อเนื่อง ส่วนสถานศึกษาหลายแห่ง ขยายเวลาปิดการเรียนการสอนออกไปอีก และจะกลับมาเปิดเรียนปกติ ในวันที่ 1 ก.พ. 2564

## 3. ประเมินความเสี่ยงสถานการณ์โรคติดเชื้อไวรัสโคโรนา 2019

จากการวิเคราะห์สถานการณ์ผู้เสียชีวิตด้วยโรคไวรัสโคโรนา 2019 พบว่า อัตราการเสียชีวิตจากการระบาดระลอกแรกคิดเป็นร้อยละ 1.46 ในขณะที่อัตราการเสียชีวิตในการระบาดระลอกใหม่คิดเป็นร้อยละ 0.11 บ่งชี้ให้เห็นว่าความรุนแรงของเชื้อต่อการเสียชีวิตลดลง แต่อย่างไรก็ตาม ผู้ที่มีโรคประจำตัว เช่น เบาหวาน ความดัน โรคไต โรคหัวใจ และโรคปอดเรื้อรัง ยังถือว่าเป็นผู้ที่มีความเสี่ยงต่อการเสียชีวิตจากโรคนี้นสูงกว่าบุคคลทั่วไป ซึ่งปัจจุบัน มีการพบผู้เสียชีวิตด้วยโรคนี้อย่างต่อเนื่อง แปรผันตามจำนวนการพบผู้ติดเชื้อรายใหม่ในแต่ละวัน ซึ่งจากการวิเคราะห์ผู้เสียชีวิตจากการระบาดระลอกใหม่ส่วนใหญ่ เป็นกลุ่มคนที่มีอายุต่ำกว่า 60 ปี และเป็นเพศชายมากกว่าเพศหญิง



# รายงานสถานการณ์โรคติดเชื้อไวรัสโคโรนา 2019

โดย ศูนย์ปฏิบัติการภาวะฉุกเฉิน กรมควบคุมโรค

ดังนั้น บุคคลเหล่านี้ จึงมีความจำเป็นอย่างยิ่งยวดในการป้องกันโรค ด้วยการปฏิบัติตามมาตรการ สวมใส่หน้ากากอนามัย ล้างมือบ่อย ๆ ลดการเดินทางที่ไม่จำเป็น โดยเฉพาะสถานที่เสี่ยงที่มีคนรวมกันอยู่อย่างแออัด และขอให้คนไทยขณะ หรือใช้หมอนขณะเมื่อเดินทางไปยังสถานที่ต่าง ๆ และหากมีอาการไข้ ไอ เจ็บคอ หรือจมูกไม่รับกลิ่น ให้รีบพบแพทย์ และเปิดเผยประวัติการเดินทางให้มากที่สุดเท่าที่จะทำได้ และขอความร่วมมือหน่วยงานราชการให้มีการตรวจสอบการดำเนินมาตรการควบคุมป้องกันโรค และเว้นระยะห่างทางสังคมในจุดเสี่ยงการระบาดต่าง ๆ ที่จะมีคนอยู่แออัด เช่น ผับ บาร์ ร้านอาหาร เป็นต้น โดยขอให้ผู้ประกอบการเข้มงวดกับมาตรการป้องกันโรคที่กำหนด

ทีมตระหนักรู้สถานการณ์ในภาวะฉุกเฉิน  
กรณีโรคติดเชื้อไวรัสโคโรนา 2019  
กรมควบคุมโรค กระทรวงสาธารณสุข