



รายงานสถานการณ์โรคติดเชื้อไวรัสโคโรนา 2019

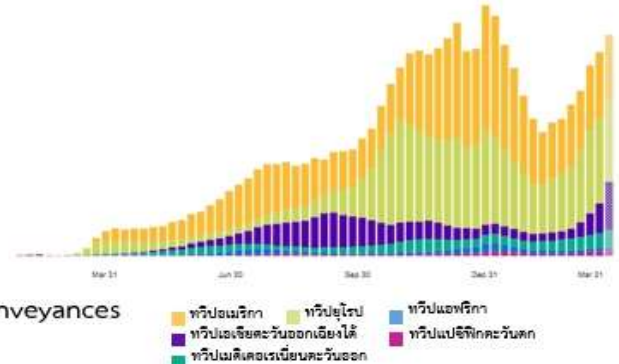
โดย ศูนย์ปฏิบัติการภาวะฉุกเฉิน กรมควบคุมโรค

ฉบับที่ 465 วันที่ 12 เมษายน 2564 เวลา 12.00 น.

สถานการณ์ทั่วโลก

ผู้ติดเชื้อ
136,696,092
(+606,762)

เสียชีวิต
2,950,823
(2.16%)



219 countries and territories

international conveyances

สถานการณ์ในประเทศ

ผู้ป่วยรายใหม่ในวันนี้ +985 ราย	ผู้ป่วยยืนยันสะสม 33,610 ราย	หายป่วยแล้ว 28,248 ราย	เสียชีวิต 97 ราย
ผู้ป่วยรายใหม่จาก ระบบเฝ้าระวังระบบรักษา 634	คิดเฉลี่ยในประเทศ 30,407	+34	
ค้นหาผู้ติดเชื้อในชุมชน 346	ตรวจคัดกรองเชิงรุก 17,877	ผู้ป่วย รักษาอยู่ 5,265	New Cases เพิ่มขึ้น -
(ผู้เดินทางจาก ต่างประเทศ ช่องทางธรรมชาติ) -	ผู้เดินทาง จากต่างประเทศ 3,203	ร้อยละ 84.05	ร้อยละ 0.29
(ผู้เดินทางจาก ต่างประเทศ ช่องทางธรรมชาติ) 5	สถานที่กักกัน กึ่งรัฐจัดให้ 2,574		

ประเภทของผู้ป่วย

จำนวนผู้ป่วยสะสม

จำนวนผู้ได้รับคัดกรอง

- คำนวณควบคุมโรคติดต่อระหว่างประเทศ (ทางอากาศ ทางบก และทางเรือ) 8,209,613 ราย
- ผู้มาต่ออายุหนังสือเดินทางที่สำนักงานตรวจคนเข้าเมืองแจ้งวัฒนะ 518,987 ราย

จำนวนการตรวจทางห้องปฏิบัติการ

- ผู้ป่วยที่มีอาการตามนิยามการเฝ้าระวังโรค 1,352,814 ราย
- จากการค้นหาผู้ป่วยเพิ่มเติมและการติดตามผู้สัมผัสเพิ่มเติม* 15,834 ราย
- ผู้เดินทางที่เฝ้าระวังอาการ ณ พื้นที่กักกันแห่งรัฐ* 81,676 ราย
- อาการไม่เข้าเกณฑ์การเฝ้าระวังโรค* 329,900 ราย

ผู้ป่วยที่มีอาการตามนิยามเฝ้าระวังโรค

- คัดกรองผู้ที่เดินทางเข้า-ออกระหว่างประเทศ 4,967 ราย
- เข้ารับการรักษาที่โรงพยาบาลด้วยตนเอง 1,347,759 ราย
(โรงพยาบาลเอกชน 311,622 ราย โรงพยาบาลรัฐ 1,036,137 ราย)
- อื่นๆ 88 ราย



รายงานสถานการณ์โรคติดเชื้อไวรัสโคโรนา 2019

โดย ศูนย์ปฏิบัติการภาวะฉุกเฉิน กรมควบคุมโรค

1. ประเด็นที่น่าสนใจในต่างประเทศ ณ วันที่ 12 เมษายน 2564

- สาธารณรัฐฟิลิปปินส์ โฆษกประธานาธิบดีฟิลิปปินส์แถลงว่า กรุงมะนิลา จังหวัดบูลากัน จังหวัดริซัล จังหวัดลากูนา และจังหวัดกาวิเต จะผ่อนคลายมาตรการล็อกดาวน์ตั้งแต่วันที่ไปจนถึงวันที่ 30 เม.ย. ประชาชนยังจำเป็นต้องอยู่บ้าน แต่รัฐบาลจะอนุญาตให้กิจการเปิดบริการได้มากขึ้น และจะผ่อนคลายข้อจำกัดเพิ่มเติมสำหรับธุรกิจที่เปิดดำเนินการอยู่แล้ว
- สหราชอาณาจักร ร้านค้า ร้านอาหาร ร้านตัดผม ฟิตเนส ฯลฯ ในประเทศอังกฤษกลับมาเปิดบริการอีกครั้ง หลังสิ้นสุดมาตรการล็อกดาวน์ที่กินเวลานาน 3 เดือน นับตั้งแต่รัฐบาลอังกฤษประกาศมาตรการล็อกดาวน์ครั้งที่ 3 เมื่อเดือนมกราคม เพื่อสกัดไวรัสโควิด-19 สายพันธุ์อังกฤษ นายกรัฐมนตรีอังกฤษย้ำว่าขอให้ประชาชนทุกคนไม่ประมาทและยึดหลักการ ล้างมือ ใส่หน้ากาก เว้นระยะห่าง และอยู่ในที่อากาศถ่ายเทสะดวก เพื่อไม่ให้เกิดการระบาดซ้ำอีก อย่างไรก็ตามแม้จะคลายล็อกดาวน์แต่ยังมีเงื่อนไขต่างๆ ที่ธุรกิจต้องปฏิบัติตาม เช่น ผับ บาร์ และร้านอาหาร ให้บริการได้เฉพาะพื้นที่กลางแจ้งเท่านั้น ส่วนการให้บริการในร้านต้องรออน้อยจนจนถึงวันที่ 17 พฤษภาคม
- ประเทศญี่ปุ่น ญี่ปุ่นตั้งเป้าที่จะให้วัคซีนครบ 100 ล้านโดส ภายในสิ้นเดือนมิถุนายนนี้ โดยจะครอบคลุมบุคลากรทางการแพทย์และผู้สูงอายุทั้งหมดในประเทศ ซึ่งการฉีดวัคซีนผู้สูงอายุที่มีอัตราความรุนแรงสูงเมื่อติดเชื้อ โควิด -19 เป็นสิ่งสำคัญโดยเร็วที่สุด
- สาธารณรัฐอินเดีย กระทรวงสาธารณสุขอินเดียเปิดเผยในวันนี้ว่า อินเดียเป็นประเทศที่มียอดผู้ติดเชื้อโควิด-19 สูงสุดเป็นอันดับ 2 ของโลกรองจากสหรัฐอเมริกา โดยจำนวนผู้ติดเชื้อรายใหม่ในอินเดียที่มีการรายงานในวันนี้ถือเป็นจำนวนผู้ติดเชื้อรายวันที่สูงที่สุดนับตั้งแต่เกิดการแพร่ระบาดของโรคโควิด-19 ในประเทศ ขณะที่จำนวนผู้เสียชีวิตถือเป็นสถิติเพิ่มขึ้นรายวันสูงสุดในปีนี้

2. มาตรการในประเทศไทย

- สำนักงานประกันสังคม กระทรวงแรงงาน ประชุมหารือร่วมกับ กระทรวงมหาดไทย (กรุงเทพมหานคร) และสำนักงานหลักประกันสุขภาพแห่งชาติ (สปสช.) เพื่อกำหนดแนวทางร่วมกัน เรื่องการตรวจหาเชื้อโควิด-19 ให้แก่ ผู้ประกันตนในระบบประกันสังคมตามมาตรา 33 มาตรา 39 และมาตรา 40 ที่อยู่ในพื้นที่ กรุงเทพมหานคร โดยผู้ประกันตนสามารถเข้ารับการตรวจหาเชื้อโควิด-19 ได้ฟรี ซึ่งกระทรวงแรงงานได้ประสานโรงพยาบาลในเครือข่ายประกันสังคมมาให้บริการ จะเริ่ม 17 เมษายนนี้ ที่อาคารกีฬาเวสน์ 1 ศูนย์เยาวชน กรุงเทพมหานคร (ไทย - ญี่ปุ่น) เขตดินแดง กรุงเทพมหานคร หากพบว่าผู้ประกันตนรายใดตรวจพบเชื้อโควิด-19 จะต้องส่งตัวเข้ารับการรักษาในโรงพยาบาลเครือข่ายในสังกัดสำนักงานประกันสังคม โดยผู้ประกันตนที่ติดเชื้อโควิด -19 จะได้รับการรักษาฟรีในโรงพยาบาลเครือข่ายประกันสังคม ซึ่งมีอยู่จำนวน 81 แห่ง ที่มีความพร้อม
- กรุงเทพมหานคร กทม. เตรียมโรงพยาบาลสนาม 1,250 เตียง รับผู้ป่วยโควิด โดยมีด้านธุรกิจ สนับสนุนอาหาร เครื่องดื่ม ที่นอน หมอน จะเพิ่มเติมโรงพยาบาลเอราวัณ 1 เปิดรับผู้ป่วยในวันที่ 13 เม.ย. ขณะเดียวกันยังมีโรงพยาบาลเครือข่ายโรงพยาบาลอื่นๆ ใน กทม. ที่เชื่อมโยงส่งต่อผู้ป่วยให้กันและกัน การบริหารจัดการเตียงและการส่งต่อก็ดำเนินการร่วมกัน โดยมีการบูรณาการความร่วมมือกับกระทรวงสาธารณสุข ซึ่งมอบหมายให้ ศูนย์เอราวัณ กทม. เป็นผู้บริหารเตียงในการจัดส่งผู้ป่วยไปยังโรงพยาบาลต่างๆ โดยหากรวมจำนวนเตียงของ กทม. แล้ว สามารถรองรับผู้ป่วยได้ประมาณ 5,000 เตียง



รายงานสถานการณ์โรคติดเชื้อไวรัสโคโรนา 2019

โดย ศูนย์ปฏิบัติการภาวะฉุกเฉิน กรมควบคุมโรค

- กระทรวงสาธารณสุข แบ่งชนิดการระบาดระลอก เม.ย.2564 ได้แบ่งการระบาดออกเป็นสี่ ได้แก่ 1. จังหวัดสืขาว เป็นจังหวัดที่ยังไม่พบผู้ติดเชื้อ เช่น ปัตตานี พังงา กระบี่ ระนอง 2. จังหวัดสืเขียว คือมีผู้ติดเชื้อจากกรุงเทพฯ และที่อื่นๆ นำเข้าไปยังจังหวัด 3. จังหวัดสืเหลือง มีผู้ป่วยผู้ติดเชื้อจังหวัดอื่นเดินทางเข้ามาแล้วมีการติดเชื้อเฉพาะในครอบครัว พ่อแม่ ลูก สามีภรรยา เป็นต้น 4. จังหวัดสืส้ม มีการระบาดในจังหวัดเป็นกลุ่มก้อนน้อยกว่า 50 คน 5. สืแดง มีการระบาดในจังหวัดตนเอง มีกลุ่มก้อนที่มากกว่า 100 คนขึ้นไป
- กระทรวงการอุดมศึกษา วิทยาศาสตร์ วิจัยและนวัตกรรม รวบรวมการอุดมศึกษา วิทยาศาสตร์ วิจัยและนวัตกรรม (อว.) สั่งการให้ทุกมหาวิทยาลัยเปิดโรงพยาบาลสนามเพิ่มเติมขึ้นอีกทุกแห่งทุกจังหวัด และให้ประสานงานโดยทันทีกับทางจังหวัด สาธารณสุขในพื้นที่ และดำเนินการร่วมกับคณะแพทยศาสตร์ที่อยู่ใกล้เคียงเพื่อทำหน้าที่เป็นพี่เลี้ยง และให้อธิการบดีทุกมหาวิทยาลัยรายงานสถานการณ์ในพื้นที่มายังศูนย์ปฏิบัติการและบริหารการระบาดโรคติดเชื้อไวรัสโคโรนา 2019 ของกระทรวง อว. (ศปก.อว.) เพื่อการเฝ้าติดตามสถานการณ์อย่างใกล้ชิด

3. ประเมินความเสี่ยงสถานการณ์โรคติดเชื้อไวรัสโคโรนา 2019

จากการติดตามสถานการณ์การระบาดของโรคติดเชื้อไวรัสโคโรนา 2019 พบว่า ในช่วง 1 สัปดาห์ที่ผ่านมา (วันที่ 5-11 เมษายน 2564) พบจำนวนผู้ติดเชื้อไวรัสโคโรนา 2019 ทั้งสิ้น 3,498 ราย ร้อยละ 98.68 เป็นการติดเชื้อภายในประเทศ ร้อยละ 50 เป็นเพศหญิง ส่วนใหญ่ (ร้อยละ 67.84) อยู่ในช่วงอายุ 20-39 ปี กระจายอยู่ใน 71 จังหวัดทั่วประเทศ ซึ่งจำนวนจังหวัดที่มีการรายงานผู้ติดเชื้อ เริ่มเพิ่มมากขึ้นตั้งแต่วันที่ 9 เมษายนที่ผ่านมา ซึ่งตรงกับวันที่เข้าสู่วันหยุดยาว ซึ่งจังหวัดที่พบผู้ติดเชื้อมากที่สุด 4 จังหวัดแรก ได้แก่ จังหวัดกรุงเทพมหานคร ชลบุรี เชียงใหม่ และนราธิวาส ซึ่งมีความสัมพันธ์กับการพบผู้ติดเชื้อเป็นกลุ่มก้อนจากการระบาดในสถานบันเทิง และเรือนจำ นอกจากนี้กว่าร้อยละ 25 เป็นผู้สัมผัสกับผู้ติดเชื้อยืนยัน ซึ่งในบางจังหวัดมาจากการที่ผู้ติดเชื้อที่ไม่แสดงอาการนำเชื้อไปยังบุคคลในครอบครัว ดังนั้น จากสถานการณ์ในช่วง 1 สัปดาห์ที่ผ่านมา มีความเป็นไปได้ที่อาจพบผู้ติดเชื้อเกิน 1,000 รายในสัปดาห์นี้ และยังคงพบผู้ติดเชื้อในต่างจังหวัดเพิ่มขึ้นอย่างต่อเนื่อง และอาจเป็นผู้สัมผัสที่มีจำนวนเพิ่มมากขึ้น จนปลายสัปดาห์ มีแนวโน้มที่จะพบผู้ติดเชื้อในกรุงเทพมหานครเพิ่มมากขึ้น เนื่องมาจากการกลับมาจากภูมิลำเนา ดังนั้น เพื่อเป็นการป้องกันการแพร่เชื้อไปยังบุคคลรอบข้าง ขอให้ประชาชนให้ความร่วมมือในการปฏิบัติตามมาตรการป้องกันโรค เช่น สวมหน้ากากอนามัย ล้างมือ เว้นระยะห่าง ฯลฯ รวมถึงตรวจวัดอุณหภูมิร่างกายเมื่อเดินทางเข้าไปยังสถานที่ต่าง ๆ หลีกเลี่ยงการเดินทางไปยังพื้นที่เสี่ยง เผื่อระวังอาการตนเองหลังจากเข้าไปในสถานที่เสี่ยง ตรวจหาเชื้อโควิด 19 เมื่อมีอาการสงสัย ใช้แอปพลิเคชันไทยชนะ หมอชนะ ในการลงทะเบียนเข้าตามสถานที่ต่าง ๆ และเมื่อต้องเดินทางกลับภูมิลำเนา ให้ปฏิบัติตามมาตรการ DMHTT อย่างเคร่งครัด เพื่อป้องกันการแพร่เชื้อในครอบครัว

ทีมตระหนักสถานการณ์ในภาวะฉุกเฉิน
กรณีโรคติดเชื้อไวรัสโคโรนา 2019
กรมควบคุมโรค กระทรวงสาธารณสุข