



รายงานสถานการณ์โรคติดเชื้อไวรัสโคโรนา 2019

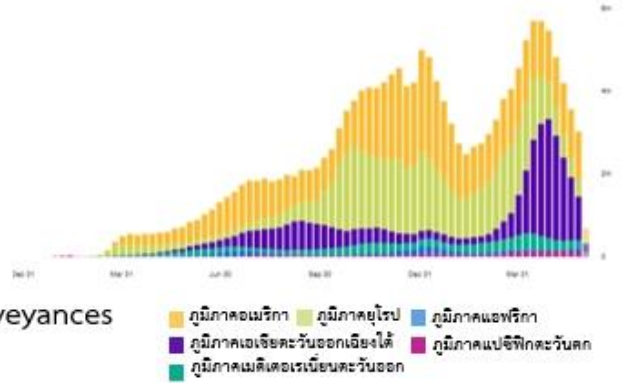
โดย ศูนย์ปฏิบัติการภาวะฉุกเฉิน กรมควบคุมโรค

ฉบับที่ 523 วันที่ 9 มิถุนายน 2564 เวลา 12.00 น.

สถานการณ์ทั่วโลก

ผู้ติดเชื้อ
174,770,391
(+ 370,397)

เสียชีวิต
3,763,628
(2.15%)



220 countries and territories international conveyances

ภูมิภาคอเมริกา ภูมิภาคยุโรป ภูมิภาคแอฟริกา
ภูมิภาคเอเชียตะวันออกเฉียงใต้ ภูมิภาคแปซิฟิกตะวันตก
ภูมิภาคเมดิเตอร์เรเนียนตะวันออก

สถานการณ์ในประเทศ

<p>ผู้ป่วยรายใหม่ในวันนี้</p> <p>+2,680 ราย</p> <p>ผู้ป่วยรายใหม่จากระบบเฝ้าระวังและบริการฯ 1,457</p> <p>ค้นหาผู้ติดเชื้อเชิงรุกในชุมชน 932</p> <p>จากเรือนจำ / กักต้งัง 280</p> <p>ผู้เดินทางจากต่างประเทศผ่านท่าอากาศยานที่รัฐจัดให้ 11</p>	<p>ผู้ป่วยยืนยันสะสม</p> <p>156,365 ราย</p> <p>ผู้ป่วยยืนยันสะสมตั้งแต่ปี 63</p> <p>185,228 ราย</p>	<p>หายป่วยวันนี้</p> <p>+4,253 ราย</p> <p>หายป่วยสะสม 108,826</p> <p>ผู้ป่วยรักษาอยู่ 47,644</p> <p>หายป่วยสะสมตั้งแต่ปี 63 136,252</p>	<p>เสียชีวิตสะสม</p> <p>1,238 ราย</p> <p>เพิ่มขึ้น 35 ร้อยละ 0.79</p> <p>เสียชีวิตสะสมตั้งแต่ปี 63 1,332 ร้อยละ 0.72</p>
---	--	---	--

ประเภทของผู้ป่วย	จำนวนผู้ป่วยสะสม
จำนวนผู้ได้รับคัดกรอง	
• ด้านควบคุมโรคติดต่อระหว่างประเทศ (ทางอากาศ ทางบก และทางเรือ)	8,587,050 ราย
• ผู้มาต่ออายุหนังสือเดินทางที่สำนักงานตรวจคนเข้าเมืองแจ้งวัฒนะ	581,189 ราย
จำนวนการตรวจทางห้องปฏิบัติการ	2,513,137 ราย
• ผู้ป่วยที่มีอาการตามนิยามการเฝ้าระวังโรค	2,084,923 ราย
• ผู้เดินทางที่เฝ้าระวังอาการ ณ พื้นที่กักกันแห่งรัฐ*	82,480 ราย
• การตรวจอื่น ๆ เช่น การติดตามผู้สัมผัส การสำรวจเชิงรุก ตรวจสอบท่าอากาศยาน	345,734 ราย
ผู้ป่วยที่มีอาการตามนิยามเฝ้าระวังโรค	2,084,923 ราย
• คัดกรองผู้ที่เดินทางเข้า-ออกระหว่างประเทศ	5,745 ราย
• เข้ารับการรักษาที่โรงพยาบาลด้วยตนเอง (โรงพยาบาลเอกชน 494,676 ราย โรงพยาบาลรัฐ 1,584,414 ราย)	2,079,090 ราย
• อื่นๆ	88 ราย



รายงานสถานการณ์โรคติดเชื้อไวรัสโคโรนา 2019

โดย ศูนย์ปฏิบัติการภาวะฉุกเฉิน กรมควบคุมโรค

ลักษณะของผู้ป่วยเสียชีวิต (รวม 1,332 ราย)	ระลอก 1 ม.ค. – 14 ธ.ค. 63 (60 ราย)	ระลอก 15 ธ.ค. 63 – 31 มี.ค. 64 (34 ราย)	ระลอก 1 เม.ย. 2564 – ปัจจุบัน (1,238 ราย)
อัตราป่วยตายตามกลุ่มอายุ			
● 15 – 39 ปี	0.20%	0.02%	0.11%
● 40 – 59 ปี	2.10%	0.02%	1.00%
● 60 ปีขึ้นไป	6.50%	2.60%	7.58%
● อายุ 2 เดือน 1 ราย			
มีโรคประจำตัวหรือภาวะเสี่ยง เช่น อ้วน ตั้งครรภ์ หรือสูงอายุ	64%	100%	91%
ระยะเวลาเฉลี่ยระหว่างวันเริ่มป่วย ถึงวันได้รับรักษา (ต่ำสุด – สูงสุด)	3.5 (0 – 19)	1.2 (0 – 8)	1.8 (0 – 19)

1. ประเด็นที่น่าสนใจในต่างประเทศ ณ วันที่ 9 มิถุนายน 2564

- **สหรัฐอเมริกา** บริษัท ไฟเซอร์ – ไบออนเทค เริ่มทำการวิจัยวัคซีนป้องกันโรคโควิด 19 ทางคลินิกระยะที่สอง ในเด็กอายุน้อยกว่า 12 ปี โดยวิจัยในกลุ่มตัวอย่างมากกว่า 4,500 คน จาก 90 แห่ง กระจายอยู่ในสหรัฐอเมริกา ฟินแลนด์ โปแลนด์ และสเปน ขณะเดียวกันเพื่อความปลอดภัยของอาสาสมัครซึ่งมีอายุน้อยมาก ไฟเซอร์ตัดสินใจลดปริมาณวัคซีนที่จะฉีดให้กลุ่มตัวอย่างอายุ 5 - 11 ปี เหลือเพียงโดสละ 10 ไมโครกรัม และลดลงอีกเหลือเพียง 3 ไมโครกรัม สำหรับกลุ่มตัวอย่างอายุ 6 เดือน - 4 ปี 11 เดือน
- **ประเทศออสเตรเลีย** รายงานจากเมืองเมลเบิร์น จะยกเลิกมาตรการล็อกดาวน์เข้มงวด ที่ให้ประชาชนต้องอยู่แต่ในบ้านและออกจากบ้านเมื่อมีเหตุจำเป็นมาเป็นเวลา 2 สัปดาห์ โดยจะเริ่มตั้งแต่วันที่ 10 มิถุนายน 2564 นี้ อย่างไรก็ตาม การขยับผ่อนปรนจะขึ้นอยู่กับจำนวนผู้ป่วยรายวันที่ลดลง และยังคงห้ามการรวมตัวเป็นกลุ่ม และต้องสวมหน้ากากอนามัยรวมทั้งเมื่ออยู่ในอาคาร ทั้งนี้ โรงเรียน ร้านอาหาร และร้านเสริมสวยสามารถเปิดได้อีกครั้ง แต่โรงยิมและไนท์คลับจะต้องปิดอย่างน้อยอีกหนึ่งสัปดาห์
- **สาธารณรัฐฝรั่งเศส** ได้มีการผ่อนปรนมาตรการ เนื่องจากมีผู้ติดเชื้อลดลงและมีการฉีดวัคซีนป้องกันโรคโควิด 19 เพิ่มขึ้น โดยให้ประชาชนรับประทานอาหารในร้านและอยู่ข้างนอกได้จนถึงเวลา 23.00 น. และจะยกเลิกเคอร์ฟิว ในวันที่ 30 มิถุนายน 2564 นี้ อย่างไรก็ตาม ยังคงบังคับสวมหน้ากากอนามัยขณะอยู่นอกบ้านจนกว่าจะมีประกาศเปลี่ยนแปลงต่อไป
- **สาธารณรัฐอินโดนีเซีย** รายงานจากกรุงจาการ์ตา รัฐบาลพยายามเร่งโครงการฉีดวัคซีนป้องกันโรคโควิด 19 โดยอนุญาตให้ผู้ที่มีอายุ 18 ปีขึ้นไป เข้ารับการฉีดวัคซีน ซึ่งขณะนี้ อินโดนีเซียได้ฉีดวัคซีนไปแล้วมากกว่า 40 ล้านโดส โดยให้แก่กลุ่มที่มีความสำคัญก่อน เช่น เจ้าหน้าที่สาธารณสุข ข้าราชการ ผู้สูงอายุ และผู้ทุพพลภาพ เป็นต้น และทางการมีกำหนดเป้าหมายการฉีดให้ได้มากกว่า 180 ล้านคน เพื่อสร้างภูมิคุ้มกันหมู่

2. มาตรการในประเทศไทย

- **จังหวัดเชียงใหม่** คณะกรรมการโรคติดต่อจังหวัดเชียงใหม่ ได้ออกคำสั่งให้ปิดสถานที่บางแห่งเป็นการชั่วคราว ได้แก่ สถานบริการ สถานบันเทิง ผับ บาร์ คาราโอเกะ อาบอบนวด โรงมหรสพ โรงภาพยนตร์ โรงละคร



รายงานสถานการณ์โรคติดเชื้อไวรัสโคโรนา 2019

โดย ศูนย์ปฏิบัติการภาวะฉุกเฉิน กรมควบคุมโรค

โต๊ะสนุ๊กเกอร์ บิลเลียด ร้านเกม ตู้เกม และร้านอินเทอร์เน็ต โรงเรียนสอนศิลปะการต่อสู้ ยิม ฟิตเนส สถานที่สักหรือเจาะผิวหนัง สถาบันลีลาศ โรงเรียนสอนเต้นรำ โดยให้มีผลตั้งแต่วันที่ 9 มิถุนายน 2564 เป็นต้นไป จนกว่าจะมีคำสั่งเปลี่ยนแปลง

- **จังหวัดสมุทรสงคราม** ระดมเจ้าหน้าที่สาธารณสุข เร่งตรวจคัดกรองผู้ที่มีความเสี่ยง ซึ่งเป็นคนงานตลาดปลาสหกรณ์ประมงแม่กลองจำกัด ทั้งคนไทย คนต่างด้าวรวมทั้งผู้ประกอบการ ทั้งนี้ คณะกรรมการตลาดปลาได้สั่งปิดตลาดปลาสหกรณ์ประมงแม่กลองจำกัด ซึ่งเป็นตลาดปลาที่ใหญ่เป็นอันดับ 2 ของประเทศไทย มีกำหนด 3 วัน ตั้งแต่วันที่ 10 - 12 มิถุนายน 2564 เพื่อให้เจ้าหน้าที่ฉีดพ่นยาฆ่าเชื้อ ทำความสะอาดตลาดรวมทั้งอุปกรณ์ต่าง ๆ ให้เกิดความมั่นใจทั้งผู้ซื้อ และผู้ขาย รวมทั้งผู้บริโภครวม
- **จังหวัดภูเก็ต** สาธารณสุขจังหวัดภูเก็ต เปิดเผย อนุญาตให้ผู้ฉีดวัคซีนซิโนแวค 2 เข็ม หรือฉีดวัคซีนแอสตราเซนเนกา 1 เข็ม สามารถเดินทางเข้าภูเก็ตได้

3. ประเมินความเสี่ยงสถานการณ์โรคติดเชื้อไวรัสโคโรนา 2019

จากการติดตามสถานการณ์การระบาดของโรคติดเชื้อไวรัสโคโรนา 2019 พบว่า ณ วันที่ 9 มิถุนายน 2564 ประเทศไทยมีผู้ติดเชื้อยืนยันสะสม 185,228 ราย โดยผู้ติดเชื้อรายใหม่ในวันนี้มีจำนวน 2,680 ราย เป็นการติดเชื้อภายในประเทศ 2,646 ราย มีผู้เสียชีวิตเพิ่มขึ้น 35 ราย ส่วนใหญ่ของผู้ติดเชื้ออยู่ในกลุ่มอายุ 20-39 ปี คิดเป็นร้อยละ 43.89 รองลงมาเป็นกลุ่มอายุ 40-59 ปี ร้อยละ 21.67 ส่วนผู้ป่วยที่มีอายุมากกว่า 60 ปี พบร้อยละ 5.06 ประวัติเสี่ยงของผู้สูงอายุที่ติดเชื้อเกิดจากการสัมผัสกับผู้ป่วยยืนยันรายก่อนหน้าถึงร้อยละ 45.90 โดยส่วนใหญ่เป็นคนในครอบครัว ซึ่งสอดคล้องกับประวัติเสี่ยงของผู้เสียชีวิตที่มีอายุมากกว่า 60 ปี ที่พบว่าร้อยละ 58.37 ติดเชื้อจากการสัมผัสกับผู้ติดเชื้อรายก่อนหน้า ดังนั้น มาตรการป้องกันการเสียชีวิต จึงควรสื่อสารความเสี่ยงโดยเน้นย้ำให้ประชาชนป้องกันการนำพาเชื้อเข้าสู่ครัวเรือนหรือครอบครัว เช่น การรักษาสุขอนามัยส่วนบุคคล ล้างมือบ่อย ๆ ชำระร่างกายเมื่อกลับมาจากแหล่งชุมชนก่อนที่จะไปสัมผัสพูดคุยกับผู้สูงอายุ รวมทั้งผู้ป่วยโรคเรื้อรังที่อยู่ติดบ้านญาติที่อยู่คนละพื้นที่ควรงดการเดินทางมาเยี่ยมเยียนกันหากไม่มีความจำเป็น พยายามหลีกเลี่ยงการใช้อุปกรณ์ร่วมกัน เช่น โทรศัพท์มือถือ คอมพิวเตอร์ แก้วน้ำ จานชาม ช้อนส้อม และเมื่อรับประทานอาหารร่วมกันควรตักแยกอาหารใส่จานส่วนตัว และหลีกเลี่ยงการพูดคุยระหว่างการรับประทานอาหาร หากผู้สูงอายุในบ้านมีอาการสงสัย เช่น ไข้ ไอ น้ำมูก เจ็บคอ จมูกไม่ได้กลิ่น ควรรีบไปพบแพทย์เพื่อทำการตรวจหาเชื้อ โดยไม่ต้องรอให้แสดงอาการรุนแรง

ทีมตระหนักสถานการณ์ในภาวะฉุกเฉิน
กรณีโรคติดเชื้อไวรัสโคโรนา 2019
กรมควบคุมโรค กระทรวงสาธารณสุข